

会津若松市政だよりに  
発行所 福島県会津若松市栄町 会津若松市役所  
発行人 桜木 幸次  
定価 5.00  
人口動態 (1月1日現在)  
世帯数 21,358(+34)  
現在人口 99,835(+105)  
男 47,574(+67)  
女 52,261(+38)  
出生 142件 死亡 79件  
転入 348 転出 306  
婚姻 115 離婚 2

# 市民のみなさんありがとう

## 歳末たすけあい運動総決算



「市民のみなさん、ほんとうにありがとうございました。みなさんのおかげで、私たちはスキーにのることができました。せんぶで7日はいかないので、この期間はできませんが、こうたいです。すべつています……(以下略)」

これは児童園の子どもからの礼状の一節です。歳末たすけあい運動で寄せられた金品はこのように貧しい人たちにひかりを与え、明日への助けをつちかわれたのです。以下主な公共施設をめぐってその喜びの表情をお伝えしましょう。

### ご芳志でスキーや机を

#### 楽しかったことしの正月

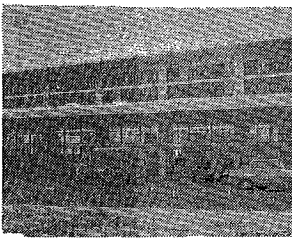
**児童園**  
正月にはみんなで楽しく「ぞうり」を食べ、かるくもどたが、何といても子どもたちが喜ばれたのは、スキーの購入でした。今までは学校でのスキーの時間は他人のすべるのをさびしく見ていなければならなかったのですが、ことしはみんなスキーの時間をくるくる楽しみながら待っていました。五十人にわずか七台のスキーとはいえ、こともた

ちには毎日まぶしい雪光の中、家庭のことも取容所)で新しいスキーをばいて大はしゃぎでした。

**乳児院**  
乳児院にはいま十三人のちのみが収容されておりますが、小さな子どもも欠かすことのできない玩具は非常に少なく、一般家庭の比ではありません。そこでこの芳志は立派にこれらの子どもたちのために役にたつたのです。このお母さん、お父さん、おばあさん、おじいさん、お兄さん、お姉さん、お友達、みんなの力をあわせてつちかわれてゆくのです。みなさん、



### かきル水



細光客の第一印象を決定するこの駅頭をきれいにするには、駅の周囲を整備しようとする必要は十万市民の心がけであり、関係者の努力がみられて、漆喰の塗り替えが完了しました。

駅舎の改築なる  
会津若松駅前広場の一端、張子の端として、この度会津若松駅の改築が完了しました。

光地会津にふさわしいものであり、この駅頭はやがて訪れる行客のシブさには会津を訪れる来客でにぎわうことでしょう。



消防署新庁舎落成  
雪のちらつく去る一月二十八日消防署の庁舎の落成式がおこなわれました。

雪国会津の名物十日市は今年から新曆一本にしましたが、去る一月十日神明日を中心に、このゆかりのある十日市に市商工観光課が中心となり商店街に「十日市」を開設いたしました。当日は十万余の人出でにぎわいましたが、モデル店は大繁昌店員さんたちははてなで無のいそがしきで売上げ額も約二十万円という成績をおさめました。

### 寄せられた五十余万円の金品

このほど歳末たすけあい運動の結果がまとまり、市民のみなさんから寄せられた金品は金高に換算して約五十五万円で、その内訳は

固定資産課税  
台帳縦覧

期間	3月1日～3月27日 (予定)
場所	市税課 大戸、漢支所
時間	毎日午前8時30分より午後4時30分まで 土曜日の午後も休みません。

昭和36年度は基準年度に当たっておりますので、ご覧になる様お願い致します。

# 図説 会津若松の歴史 第2次発行 3月上旬

学校に、職場に、そして家庭に

その波瀾にみちた歴史を奥深く辿る郷土史の決定版ついに完成!!

市制施行六十周年記念出版編集委員会編・発行 会津若松市秘書課広報係

### 新聞社評

白虎隊の悲話で聞かされた会津若松市を中心とする地帯の史跡遺物を写真で示したもので、まず考古遺物でシロウモンのヤヨイ、古墳文化を、そして信濃一の開いた恵日寺などで古代の仏教文化を語る。若名氏以降武士の時代にも相応の文化が集中したさながらわがわがの戦国乱離の世から封建統一の江戸時代の資料は多く、名君として聞かされた保科正之以来の藩主の事蹟、行政、漆器その他の産業や交通、文芸、また町方、村方の年中行事、草摺、地芝居など、多彩に図説されている。明治維新戊辰戦争関係ももちろんあらずねらる。

鶴ヶ城の荒廃に代わって近代化の進展については、県令三島通庸の仕事、市街地の変ぼう、諸施設の増殖をたどって、今日にまで至っている。文教、軍事、市政の面が多い。

一地域の郷土史を写真で展開したものとしましては大冊である……

(東京教育大学教授 和歌森太郎氏) 朝日新聞

### 多彩な史料を取載

図説・会津若松の歴史  
会津若松市の市制六十周年を記念して刊行されたのだが、官庁の行事的な仕事といえない編集者の一本筋金の通った情熱が感じられる。古、封建時代、維新時代、現代と各時代について最新の学問的成果をとり入れて、会津の歴史を展開してみせてくれる。貴重な資料が多く、解説も当を得て懇切である。図版を通して目でもる郷土史と、卓抜したもので後世に残る立派な仕事だ……

福島民報

### 見る目を楽しませる写真集

最近東北の各都市から、郷土文化を記録する図書が刊行されていることは喜ぶにたえない。この図説も、会津若松市が、三十四年の市制六十周年を記念して企画、一年半の歳月を費やして完成した同市の文化史である。図説とあるとおり、全ページ、アト上質紙にグーリア写真に豊富にそろう。石器時代から現代に及ぶ同市の足跡をいねいに展開している。ところどころ色写真を配し見る目をたのしませてもくられる。同市地方が東北文化のあけぼのの時代に占めた地位がよくわかり貴重である。

河北新報

# 雪の芸術祭



雪国の行事にふさわしい、雪の芸術祭が、公民館主催のもとに、二月五日降り積つた市営球場前で行なわれた。参加は、市内の子供会二十余組、各子供会の腕を、きそうなかで、野口英世博士や国会議事堂が、まつかなは、をした子供達の手で、次々と出来上つた。特に今年、は、にちなんで赤べこや牛が多かつたが、みるまに球場前は、雪の芸術園に変わつてしまつた。

## 入学通知書を受取りましたか

まだ届かない方は申出下さい

今年4月新しく小学校一年二、転居届をやらなかつたに入学されるお子さん(昭和29年4月2日より昭和30年4月1日まで)に生れた者)について市教育委員会、就学時の健康診断実施では、昭和35年12月1日現在、通知書がいかになつた方、各区分長さんを通じ、お申し出て下さい。その保護者あてに入学通知書をお送りしましたが、次の方々には通知書が届かないことと思ひますので、その場合は、教育委員会事務局学校教育課(市役所新庁舎三階)に申し出て下さい。一、住民登録から申出た方、二、病弱、発育不全、その他止むを得ない事由で入学を延期させたいと思はれる方、三、私立学校(ザベリオ学園)あるいは、盲ろう学校に入学させようとなさ



消火栓を雪から守りましょう  
消火栓はその所在地を常に明確にして下さい。

## 生活設計簡易保険新加入運動

期日 3月10日まで

## 貯蓄で計画・豊かな暮らし

生活の安定、生活の合理化はまず貯蓄からです。すでに2兆円の契約高を有する簡易保険の果す役割は、大きなものがあります。この運動により長期資金の供給と社会福祉の増進に果す役割は大きなものである。まず貯蓄しましょう。

## 時効は3月31日です

### 傷病恩給の請求が

昨年5月に傷病恩給請求時進行し、同36年3月31日を効期としておしらせして、同36年3月31日を過ぎましたが、いよゝ時効(二、傷病恩給請求書(管外の月日も切迫してきまじし、在住者を除く)は居住地の月日)を以て請求する。請求書の提出は、本県においては、県事務所で受けた後は、時効を中断する。一、退職または定年退職の日から時効は進行する。ただし昭和29年4月1日以前に旧才七項または才四款に規定され、または規定されるべきであったものは、昭和29年4月1日から時効は

## お知らせ

衛生課  
18日(午後1時~3時) 保健所 公民館四階ホール  
22日(午後1時~3時) 保健所 公民館四階ホール  
23日(午後1時~3時) 保健所 公民館四階ホール  
24日(午後1時~3時) 保健所 公民館四階ホール  
25日(午後1時~3時) 保健所 公民館四階ホール  
26日(午後1時~3時) 保健所 公民館四階ホール  
27日(午後1時~3時) 保健所 公民館四階ホール  
28日(午後1時~3時) 保健所 公民館四階ホール  
29日(午後1時~3時) 保健所 公民館四階ホール  
30日(午後1時~3時) 保健所 公民館四階ホール  
31日(午後1時~3時) 保健所 公民館四階ホール

## 新しい交通の知識

正しい道路のあるき方について  
昭和34年中に全国で起きた交通事故は次のようになっています。発生37万件、死者1万人、負傷者23万人となっており、これら24万人の死傷者のうち約半数は歩行者です。しかも事故にあつた不幸な人たちのほとんど全部が交通の規則を守らなかつた人たちです。私たちの身近から悲惨な交通事故を防止するため、歩行者もすんで交通のルールをまもることが必要です。新しい道路交通法は、歩行者を強く保護していますが、しかしこの保護は「正しく歩いている」歩行者だけが受けられるものです。歩行者は次のような正しい通行をしなければなりません。  
1、歩道と車道の区別のない道路では、人は道路の右端を歩かなければならない。  
2、歩道と車道の区別のある道路では、必ず歩道を歩くこと。  
3、交通整理の行なわれている交差点では、信号や警察官の手信号を確実にまもること。  
4、横断歩道のある付近では(20~30メートル以内)必ず横断歩道をわたること。  
5、道路を斜めに横断してはならない。  
6、車のすぐ前や、すぐ後で道路を横断してはならない。  
会津若松警察署

## 幸せを育てる心で積む年金

4月1日から拠出制国民年金が始まります。お宅では、国民年金資格取得届(加入届)は、もうお済みでしょうか。まだでたら今すぐ届出をして下さい。国民年金法は次のように改正されます。  
①もし途中で死亡した場合は死亡一時金が支給されます。  
②老齢年金については、本人が希望すれば六十才から支給されます。  
③拠出制の国民年金に加入しなければならない人が届出をしないという無拠出制の国民年金ももうけられなくなつてしまつてしまつた。  
④高令者任意加入(明治39年4月1日—明治44年3月3日)の届出は、3月31日までです。それ以後は絶対に加入できなくなりまふ。  
⑤恩給とか厚生年金等の公的年金に加入しておられる方の配偶者は、現行制度によつては、必ずしも充分にまもられておられるとはいえず、またそのまもられ方も不安定です。自分自身の年金としてすゝんで加入して下さい。  
◎保険料を納められない時はどうなるか—

## 保険料が納められないときはどうなるか

該当届  
申請書  
を出しさえすればよい場合  
を出して免除の決定を受けられる場合

障害年金をもらつている人  
母子福祉年金をもらつている人  
生活扶助を受けている人  
①生活扶助以外の生活保護法による扶助を受けている人  
住民税のかからない人  
申請書を出しさえすれば免除の決定が受けられる  
②その他保険料を納めることがむづかしい人  
申請書を審査した上で免除か非免除かが決定される

免除・非免除の判定  
次の5つの要素からきめまふ



免除・非免除の判定の例

① 5人世帯の場合			
勤労世帯 (年所得額)	農業世帯 (年所得額)	非農業世帯 (年所得額)	判定
200,000円程度	182,600円程度	202,400円程度	非免除
162,500円程度	167,200円程度	171,600円程度	免除

② 単身世帯の場合

住込みの場合	判定
現金収入年 24,000円未満	免除

住込みでない場合

勤労所得額年	判定
68,700円程度以下	免除
81,200円程度以上	非免除
68,700円程度をこえ81,200円程度未満	判定