



発行所 福島県会津若松市栄町
会津若松市役所五郎
編集兼発行人 新城武五郎
定価 5.00
7月号

世帯数	19,654 (+42)
現在人口	98,324 (+185)
男	46,752 (+24)
女	51,572 (+81)
(6月中)	
出生	132
転入	355
死亡	80
転出	78
結婚	304
離婚	5

鶴ヶ丘改良住宅など 追加予算を審議

6月定例会

六月の追加予算を主体とした議案を審議する定例会は六月二十七日から七月一日まで五日間開会されました。本議会に提出されました案件は、四増増築、公民館大戸分館建築、改良住宅建設、リフト建設費等を主とした予算及び公営住宅法の改正に伴う市営住宅管理條例の設定並びに農業委員会選挙区条例の改正その他計二十五件であり、その主な内容は次のとおりであります。

- 追加予算のあらまし
 - △歳入
 - 前年度繰越金 三、三二五万円
 - 物品売却代金、納付金 一四四万円
 - 市税(入湯税)一〇〇万円
 - 財産収入、財産売却代金 二一三万円
 - 国庫支出金 一、四〇四万円
 - 県支出金 一、三六六万円
 - 寄附金 一、六三三万円
 - △歳出
 - 前年度繰越金 三、三二五万円
 - 鶴ヶ丘、行仁小給食室改築設備費 一四九万円
 - 第四中学校増築費(普通教室六、昇降口一) 六三三万円
 - 公民館大戸分館建築費(七三坪)二四四万円
 - 鶴ヶ丘地内に改良住宅建設 〇
 - リフト建設事業費 〇
 - せあぶり山に、四季兼用せあぶり山に、リフトを建設するための工事費 〇

請願書、陳情書の作成は!

請願書、陳情書を提出するときは、次の区分による様式で提出下さい。

地方自治法に基づいて議会の提出する場合の様式

○請願書については、事由の重要な場だけ五名以内の署名とすること。

○陳情書は、紹介議員の署名を除いて、その他は請願書の様式に準じて記載して下さい。部数は一部です。

書式中人の場合には事務所所在地及び代表者を記入すること。

議長に提出する請願書(陳情書)紙

要旨
理由
昭和 年 月 日
右請願(陳情)いたします。
請願者 住所 氏名
会津若松市議会議長 殿

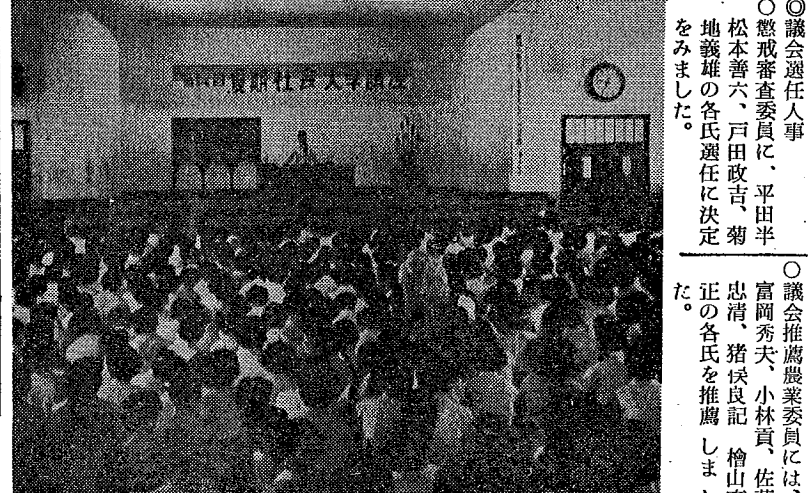
市長に提出する請願書(陳情書)紙

要旨
理由
昭和 年 月 日
右請願(陳情)いたします。
請願者 住所 氏名
会津若松市長 殿

三月議会で免許申請の議案が可決されましたが、去る五月十七日正式認可があったので、今議会にはこれが建設費として五八三万円を計上しました。

- 土地改良事業費 三、一六六万円
- 県信用保証協会に対する子託金 一〇〇万円
- 農業委員会委員の選挙区改正

- 従来九選挙区が、六選挙区に、また委員の数もそれぞれ改正されました。内容は次のとおりです。
- 第一選挙区 旧若松市、東山町、大戸町の区域 委員数 六名
 - 第二選挙区 一貫町 委員数 一名
 - 第三選挙区 湊町の区域 委員数 六名
 - 第四選挙区 高野町の区域 委員数 二名
 - 第五選挙区 神指町の区域 委員数 五名
 - 第六選挙区 門田町の区域 委員数 六名



○議選推挙委員には、富岡秀夫、小林貢、佐藤忠清、猪俣良記、檜山高正の各氏を推薦しました。

全国的に小児マヒ 日本脳炎流行しています

本市にも患者発生

かねて新聞やラジオ等でご存じのように、今年は一気象の条件その他の関係で伝染病の大流行が伝えられています。殊に今年の特徴は例年の赤痢のはか、幼児に及ぶ大勢で、日本脳炎、肺炎、小児マヒが、脳炎や小児マヒがいま盛んに蔓延の一途を辿っています。

北海道の夕張市では五月頃からボウクン発生し、六月中旬から急カーブで上昇し、七月七日現在で一六四人(内死亡二三人)にも達しています。

また全国の小児マヒ患者の発生数は、三五六人かぞえる恐れがある状態です。これを昨年度の状況と比較すれば北海道は一三倍、本県その他は三倍にもなっています。その後全国的には一週当たり九〇人〜一〇〇人位の割合で増加している現状です。

本市でも既に上町方面に二名の幼児が病院内に入院加療中です。この小児マヒは急性の伝染病で病原は一種のウイルスと云われ普通の顕微鏡でも見えない極微細な細菌性のもので、発病、一般に乳幼児がかかり、初めは一見風邪に似て診断がつけにくいことが多いようです。

潜伏期(一)四日〜一〇日位(二)急に発熱してきて一日〜二日で熱が下がったかと思つた後(三)手足がマヒして、あつてはマヒが普通通です。マヒする部分は手足に足が二番多く生ずる生活を送らなければなりません。

予防対策 予防ワクチン(ブークワクチン)も次第に外国から輸入されてきていますが、何分不足と高価なため一般にはなかなか行き渡らないのが現状です。それで予防対策としては、目下のところソークワクチンに頼る外、

- (一)菌を媒介するハエ、カ、アブラ虫(俗にシケ虫、ゴキブリとも言われる)等の害虫を徹底的に駆除すること。
- (二)病気の早期発見につとめること。つまり小児が前述の高熱等の症状が起つたら早急に医師の診察を求めること。
- (三)家人など素人が勝手に診断をして放任したり風邪などと思つて薬を服用したりしないこと。
- (四)家屋の内を外常に清潔にし、特にドブや水溜りをなくするなど強力カ、ハエ、アブラ虫等の発生を予防すること。

換台に「時計計」という通話時間の自動計算機が取りつけられました。これは、市外通話の開始から通話が終つて受話器をかけるまでの経過時間を自動的に表示するもので、通話者には一通話(三分間)ごとに音による通話時間の区切り音は、ピーという低い断続音で六秒間送られ、この音が終つて六秒後に次の通話時間にはなります。通話がお済みになりましたらすぐ受話器をおかけ下さい。その他これについては不明の点は当局(電話三〇〇番)へお尋ね下さい。なお、七月二十五日頃から試験的にこの機械を使用しますので、お話中に一通話ごとの音がはびりますからご了承ください。(会津若松電話局)

市外電話に通話時計計算装置がつきます。八月一日から当局の市外交換室に設置されています。

第15回夏期社会
大会講座
市立若松小学校講堂
日時 七月二十四日〜二十八日 五日間
午前九時〜正午
二日 農村の振興と青年運動 松丸志摩三(評論家)
三日 新しい世代的婦人の立場 三宅艶子(作家・評論家)
四日 技術上から見た農作物の諸問題と将来 米川田信一郎(東大助教授・農学博士)
五日 現下の問題と日本の将来 中野好夫(評論家)
六日 時局と家庭婦人 田中寿美子(評論家)
聴講料 一般 全日 一〇〇円
一日 三〇円
学生 全日 六〇円
一日 二〇円

夏を楽しく過ごす十戒

1. 単独で行かせないで下さい
2. 同行者は二人以上とし、誰と行くかをたしかめて下さい
3. 救命具を携行して下さい
4. 健康を害している時は行かせないで下さい
5. 危険な場所や人々から離れた所へは行かせないで下さい
6. 学校の指導や市営プールでしっかり泳ぐ力をつけさせて下さい
7. 危ないおもちゃ、ロケットやサイイルなどに類したおもちゃ、弓矢や手裏剣あそびなどおどかさないうちの子供にはきわめて危険です。とがった先をみるくすとか、刃をぶくはしてやめてください
8. きたない手、水あそびやどろんこあそびが喜ばれる季節です。食前の手洗いは必ず励行すること。それには親が率先して範を示してあげてください
9. 白米食 三度三度に白米食ではビタミンBの足りなくなることは必ずです。強化米をたきこむとか日に一回必ずパンにするとか考慮がほしい
10. 食欲不振 大人でも同様ですが少し塩かげんを強くします。食器をかえたり、食たぐを庭先や縁先らうつしたり、気分の変化をねらうのも一法です
11. 歯食 子供にも歯食は不可欠だといっても、ジュース、サイダーでは、たいしたタシにはなりません。パン、めん、ドウナツといった腹ごたえのあるものに工夫を
12. 夜ふかし 暑い暑いといふので何時までも起きていてはドクです。床に入る前に、軽くカラスの行水式の入浴とか足湯が有効です
13. 余分な風塵 昼寝がよいからといって、一年以上上だつたら一時間以上はかえって、夜の寝つきを悪くします。暑さから起きたら、冷たいおしぼりで上半身をふく
14. 寒冷え 暑いからといって風のふきこむなかで寝るのはいけません。腹巻きは暑さにつけること。子どもはよく横になって寝ますが、左右どちらの向きでも害はない
15. つかれ過ぎ 登山や海水浴など、楽しいものですが、つれが三日目にもおよぶようだつたら、低学年では日しづまないうちに帰宅または投宿のこと

伝染病予防映画を 開いています

7月22日	行仁小学校校庭 大町名子屋町延	7月29日	戸町開川大戸小 学校	7月25日	命地蔵尊 鳥居町八角神社	8月5日	馬場五ノ町美 相寺
7月23日	寺 道場小路観音	7月27日	童公園 七丁目九丁目児 童公園	7月26日	裏広場 大町五丁目四組	8月6日	午後一時より神 指公民館高久集 会所
7月24日	午後一時より大 井小学校共和公 民館	7月28日	午後一時より原 公民館双瀧小学 校	7月27日	田町公民館 門田小学校	8月7日	午後七時(日没より) 上映時間 三時間三十分 雨天の場合は中止です
7月25日	午後一時より赤 井小学校共和公 民館	7月30日	花園町広場 午後一時より門 田町公民館	7月28日	高野公民館 午後一時より原 公民館双瀧小学 校	8月8日	南町保育園
7月26日	午後一時より大 井小学校共和公 民館	7月31日	花園町広場 午後一時より門 田町公民館	7月29日	高野公民館 午後一時より原 公民館双瀧小学 校	8月9日	北公民館
7月27日	午後一時より大 井小学校共和公 民館	8月1日	花園町広場 午後一時より門 田町公民館	7月30日	高野公民館 午後一時より原 公民館双瀧小学 校	8月10日	市公民館一階ホ ール
7月28日	午後一時より大 井小学校共和公 民館	8月2日	花園町広場 午後一時より門 田町公民館	7月31日	高野公民館 午後一時より原 公民館双瀧小学 校	8月11日	東山小学校校庭
7月29日	午後一時より大 井小学校共和公 民館	8月3日	花園町広場 午後一時より門 田町公民館	8月1日	高野公民館 午後一時より原 公民館双瀧小学 校	8月12日	

「公的年金の適用を受けている人であるか」とか、「任意加入の対象となる方」に対しては「加入する意志があるかどうか」を調査致します。詳しいことは調査票に記入されていますから熟読下さいまして本調査にご協力下さいませお願い致します。

世帯調査

国民年金実施のための世帯調査

拠出制年金はいよいよ十月からその届出が開始され来年四月から実施されますが、これに先立ち、八月一日現在で、拠出制国民年金実施のための世帯調査が行われています。これは市内全世帯にわたり明治三十九年四月一日から昭和十七年三月三十一日までの間に生れた人を対象に氏名、続柄、性別、生年月

日などの一般事項のほか「公的年金の適用を受けている人であるか」とか、「任意加入の対象となる方」に対しては「加入する意志があるかどうか」を調査致します。詳しいことは調査票に記入されていますから熟読下さいまして本調査にご協力下さいませお願い致します。

国民年金に加入するか

どういふ人が

44年4月1日(昭和17年3月31日)の間に生れた人が該当するわけですが、(一)厚生年金保険、船員保険、国民年金、市町村職員共済組合、市町村職員共済組合、私立学校教職員共済組合、公立学校教職員共済組合、公務員共済組合、農林漁業団体職員共済組合、国會議員互助年金(以上の制度を被用者年金制度と略称します)に加入している被用者か、あるいは組合員か、(二)被用者年金制度から老令年金、恩給や退職

拠出制国民年金のことについてはさきから市政だよりでも申し上げましたが、今月のこの世帯調査の国民年金加入対象者について大略を説明致します。●必ず加入しない人は、二十歳以上六十歳未満の人で次のいづれにも該当しない人が立前となって、(一)老令年金を受けている資格は保険料の納付期間が十年以上でなければならぬ関係上、来々年四月一日現在で二十歳以上五十歳未満の人(明治

第10回統計図表福島県コンクール作品募集

- 主催者 福島県、福島県統計協会 後援 福島県教育委員会
- 目的 国民に対する統計思想の普及向上と統計の表現技術の研鑽に資する。
- 応募資格 第1部、小学校の児童 第2部、中学校の生徒 第3部、高等学校の生徒 第4部、一般
- 課題 図表の課題は次の通りで、必ずその取材の資料の出所を添付すること。第1部 あなたの家庭生活または学校生活を示す統計図表 第2部 あなたの住んでいる県または市町村の長所または短所を示す統計図表または第1部の課題 第3部 あなたの住んでいる県または市町村の長所または短所を示す統計図表 第4部 日本の社会・経済の特徴を示す統計図表または第3部の課題
- 材料の規格 第1部の用紙規格は72.8cm×51.5cm(B列2判仕上寸法)とする。第2部・第3部第4部の用紙規格は103cm×72.8cm(B列1判仕上寸法)とする。但し、各部とも紙質・色彩その他の材料については自由とする。
- 送付先 福島市杉妻町16 福島県統計課 昭和35年8月31日
- 締切日
- 応募上の注意 (1) 応募作品の裏面には住所(ふりがな)、氏名(ふりがな)、性別、職業【児童、生徒の場合は所属学校(ふりがな)・学年および年令を明記すること】 (2) 応募作品は原則として返却しない。入選者の発表は9月中旬新聞等により行うほか、直接本人または所属学校長あて通知する。賞状および賞品は、第11回福島県統計大会(10月下旬福島市)の席上において贈呈する。
- 入選発表

少年親善野球大会

八月九、十日に本大会

青少年の非行防止対策として例年多大の成果をおさめている会津若松市少年親善野球大会も、今年も第十回目を迎へ、真夏の太陽がじりじりと照りつける市営球場に少年たちの球音が華々しく熱戦の火蓋は切つて落されます。市民各位の絶大なご支援とご協力をお願い申し上げます。

詳細については、各民生委員、子供会連絡協議会、地区委員、又は地区体育連盟、委員の方々に尋ね下さい。

廊下橋塗替終る
かねて商工観光課では会津の観光地として有名な鶴ヶ城跡に、此度カシュー東北KKの社長清水里一郎氏の好意によりまして漆の代用品として一般に使われていたカシューを塗替し七月上旬完成した。これは外部専用と云う朱色のきれいな塗料で日光・風雨に堪え、遠来の観光客にも感激の声がもれ城の石垣と橋の朱色がよくマッチし情緒たっぷりな一幅の絵を見る様な風情がある。

国民年金(福祉年金)を受けておられる方へ、九月にも引きついで福祉年金を受けるには「所得状況届」を出さなければなりません。所得状況届を出さないで五月の支払後は支払差止めになりますから大至急必ず出して下さい。

第10回 全会津総合体育大会

第8回 全会津中学校体育大会

期日 7月31日 日 8月1日 月 雨天順延

今年の町内対抗芸能コンクールは会津まつり前夜祭に行われますから各町内とも今からご準備下さい

第9回福島県PTA大会

期日 35年7月27日
会場 市民会館、公民館
主催 福島県PTA連絡協議会
後援 会津若松市、市教委、事務局、会津地区教育連絡協議会