

●ワクチンの接種は強制ではありません●インターネットでワクチン情報を知りたい場合は「あいづ コロナワクチン」で検索
●掲載内容は1月19日時点の情報●変更があった場合は市のホームページなどでお知らせ●電話の際は番号を確認●ワクチン接種の不正確な情報にご注意を●問い合わせ…会津若松市新型コロナウイルス感染症に関する総合コールセンター(☎0570-026-263※受付時間は午前9時～午後5時。土・日曜日、祝日を除く)

新型コロナウイルス 感染症対策

へのご協力をお願いします

濃厚接触者の判断基準や待機期間

濃厚接触者の判断基準に基づき、陽性となった人から該当者へ連絡します。

▶濃厚接触者の判断基準…感染が確認された人と発症日2日前(無症状の場合は検査日の2日前)から、1メートル以内で、適切な方法によるマスクの着用がなく、15分以上接触した人

濃厚接触者と最終接触日の考え方	
濃厚接触者に該当する人	最終接触日の考え方
① 陽性者の同居家族	陽性者の発症日(無症状の場合は検体採取日)か陽性者と部屋を分けるなど家庭内で感染対策を実施した日のいずれか遅い日
② 上記の「濃厚接触者の判断基準」に該当する人	陽性者と接触した日



市のホームページ

自宅待機期間

最終接触日を0日として、5日間(6日目に解除)は自宅待機し、不要不急の外出を控え健康観察をお願いします。また、7日間を経過するまでは、高齢者などの重症化リスクが高い人との接触を避けてください。

次の場合は待機期間が短縮されます

無症状で、2日目と3日目に国が承認した抗原検査キット(「体外診断用医薬品」か「第1類医薬品」と記載)を用いた自己検査で連続して陰性を確認した場合は、3日目から解除することができます。

新たな変異株にも、基本的な感染対策が有効です

変異株への置き換わりが進んでいます

オミクロン株BA.2から変異した「BQ.1」などへの置き換わりが進んでいます。これらは感染などで獲得された免疫をすり抜ける力が強いことなどから、感染の再拡大に注意が必要です。

ウイルスの変異とは

ウイルスは、人や動物などの細胞の中に侵入し、自ら複製することで増えます。増殖を繰り返す過程で「RNA」と呼ばれる物質の配列が変わり、遺伝子情報が変化することで変異が起こります。

基本的な感染対策を徹底しましょう

新たな変異株にもマスクの着用や手指衛生、効果的な換気などの基本的な感染対策は有効です。引き続き対策をしっかり行いましょう。

これまでの感染拡大時に流行した 主なウイルスの株		
とき		ウイルスの株
令和3年春～	第4波	アルファ株
令和3年夏～	第5波	デルタ株
令和4年初め～	第6波	オミクロン株BA.1
令和4年春～		オミクロン株BA.2
令和4年夏～	第7波	オミクロン株BA.5
現在	第8波	オミクロン株BQ.1やBF.7などへの置き換わりが進んでいる

Q 新型コロナウイルス感染症はどのように治療するのですか？

A 治療は症状の重さによって異なります。軽症の場合は、対症療法で自然に良くなっていきます。また、医師の判断により、症状に応じて解熱薬や抗ウイルス薬などが投与されています。重症化リスクのある人には、中和抗体薬や抗ウイルス薬を投与し、重症化を予防しています。呼吸不全を伴う場合には、酸素投与や抗ウイルス薬、ステロイド薬、免疫調整薬を投与し、改善しない場合には人工呼吸器の使用などによる集中治療を行うことがあります。

ワクチン接種には感染予防や重症化予防の効果が期待できます

新型コロナワクチンを接種することで、新たな変異株に対しても感染・発症・重症化予防効果が期待できます。また、ワクチンを接種することで得られた抗体は時間の経過と共に低下します。追加で接種すると再び抗体が増加し、感染しても症状が出にくくなる効果が報告されています。重症化リスクの高い高齢の人だけでなく、若い人も含め、接種を受けていない人は早めの接種をご検討ください。



予約方法

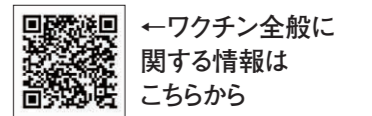
接種を受けるには事前の予約が必要です。詳細は、接種券に同封の案内チラシや市のホームページから確認してください。

●オンライン予約(市ホームページから、24時間対応)

●電話予約(☎0120-050-503※受付時間は午前9時～午後6時。土・日曜日、祝日も含む)

本市に転入してきた場合や接種券を紛失した場合は…

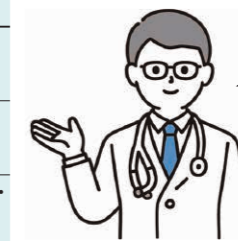
総合コールセンター(☎0570-026-263)にお問い合わせください。



ワクチンの副反応と相談先

オミクロン株対応ワクチンの副反応は、従来型ワクチンとほぼ同程度で、現時点で重大な懸念は認められていません。

発現割合	接種後、7日以内に比較的起きやすい副反応 症状	
	ファイザー社	モデルナ社
50%以上	接種した部分の痛み	接種した部分の痛み・疲労
10～50%	疲労・筋肉痛・頭痛・悪寒・関節痛	頭痛・筋肉痛・関節痛・リンパ節症・悪寒・吐き気・嘔吐
1～10%	下痢・皮膚の赤み・腫れ・発熱・嘔吐	皮膚の赤み・腫れ・皮膚が硬くなる・発熱



症状が重い・長引く場合の相談先

●かかりつけ医や医療機関へ相談

●福島県新型コロナワクチン副反応コールセンター(☎0120-336-567※受付時間は午前9時～午後8時。土・日曜日、祝日も含む)へ相談

接種で健康被害が生じ、治療が必要になった場合

健康被害が、接種を受けたことによるものと国が認定した場合は、予防接種法に基づき、医療費や障害年金の給付などの救済を受けることができます。申請方法などは、市のホームページをご覧ください。

