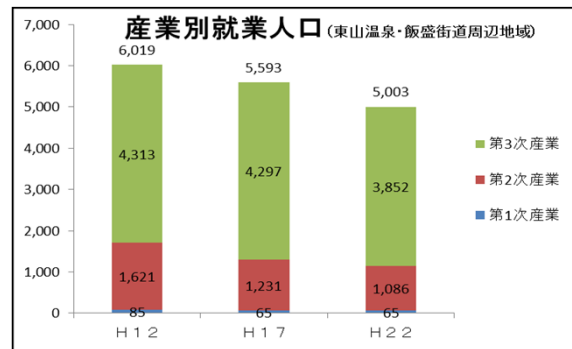
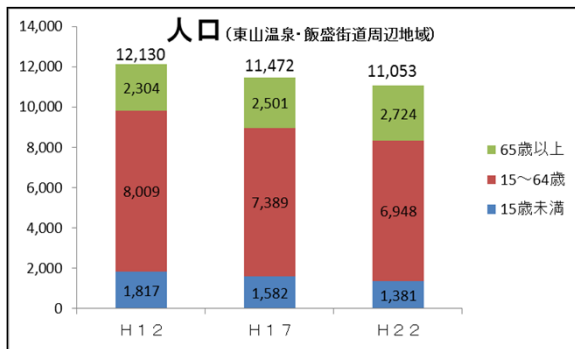


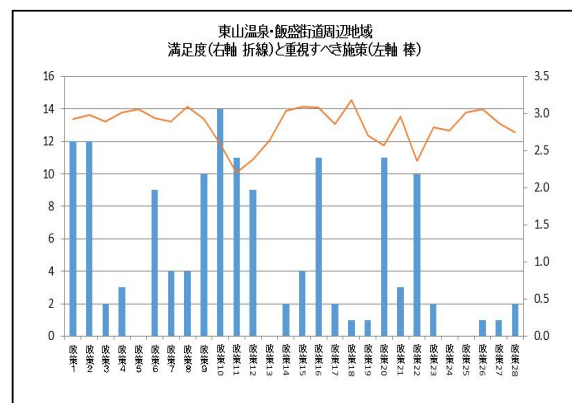
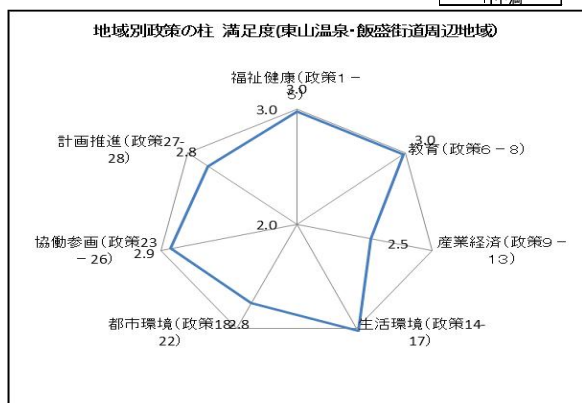
地区別ワークショップ資料(東山地区WS) 東山温泉・飯盛街道周辺地域

<国勢調査より>



<市民意識調査(H26)より>

満足度
3 普通
2 やや不満
1 不満



	市全体	当地域	市全体との差
福祉健康(政策1-5)	2.8	3.0	0.18
教育(政策6-8)	3.0	3.0	0.00
産業経済(政策9-13)	2.4	2.5	0.16
生活環境(政策14-17)	2.9	3.0	0.12
都市環境(政策18-22)	2.6	2.8	0.12
協働参画(政策23-26)	2.8	2.9	0.13
計画推進(政策27-28)	2.8	2.8	0.06



- この地域は、市の丘陵地域の中央を南北に流れる湯川沿いに位置する細長いエリアで、東山温泉や東山ダム、背炙山公園など、市内でも有数の観光資源があります。東山温泉は、歴史的まちなみが残る情緒ある温泉街となっています。
- 地域の北側の住宅地を除き、大部分が丘陵地となっており、湯川の渓谷美と山並みの木々が調和し、季節の変化を感じることができる地域となっています。

(会津若松市都市計画マスタープランより)

<国勢調査より>

- この地域の人口は、10年で約1,000人、約9%減少しています。特に15~64歳までの生産年齢人口が13%、15歳以下が24%と大幅に減少しています。一方で、老年人口は18%増加しています。
- この地域の産業別就業人口は、10年で約1,000人、約17%減少しています。第1次産業の就業人口は近年横ばいですが、第2次産業・第3次産業の就業人口が減少しており、特に第2次産業が33%減と大幅に減少しています。

<H26年度に実施した市民意識調査結果より>

- この地域の政策の柱別の満足度は、すべてにおいて市全体を上回っています。

<H26年度に実施した市民意識調査結果より>

- 重視すべき政策として、都市交通対策、安全で安心に高い支持がある点が特徴となっています。

【参考1】分野別政策

福祉健康	政策1) 子育てしやすいまちをつくる 政策2) 高齢者が元気にくらするまちをつくる 政策3) 自立と社会参加を推進するまちをつくる 政策4) 健康づくりが充実したまちをつくる 政策5) 誰もが生涯にわたり学習できるまちをつくる
教育	政策6) 豊かな心と確かな学力を身につけた子どもを育むまちをつくる 政策7) スポーツ・レクリエーションが盛んなまちをつくる 政策8) 歴史・文化を守り育てるまちをつくる
産業経済	政策9) 観光を振興し活気のあるまちをつくる 政策10) 商工業を振興し経済活力あふれるまちをつくる 政策11) 中心市街地を活性化し賑わいのあるまちをつくる 政策12) 雇用を安定的に確保し労働福祉が充実したまちをつくる 政策13) 生産性の高い農林業がいきづままちをつくる
生活環境	政策14) 環境と調和した地球にやさしいまちをつくる 政策15) 環境への負荷が少ないまちをつくる 政策16) 安全で安心できるまちをつくる 政策17) 情報化の進んだまちをつくる
都市環境	政策18) 花と緑にあふれるまちをつくる 政策19) 快適な都市空間が形成されたまちをつくる 政策20) 都市交通対策が進んだまちをつくる 政策21) 身近な住環境が整備されたまちをつくる 政策22) 雪に強いまちをつくる
協働参画	政策23) ユニバーサルデザインによるやさしいまちをつくる 政策24) 男女がともに自立して尊重しあうまちをつくる 政策25) 市民活動が活発なまちをつくる 政策26) 連携と交流が盛んなまちをつくる
計画推進	政策27) 評価システムによる行政運営を行う 政策28) 効率的で効果的な行政運営を行う

【参考2】市税収の推移

