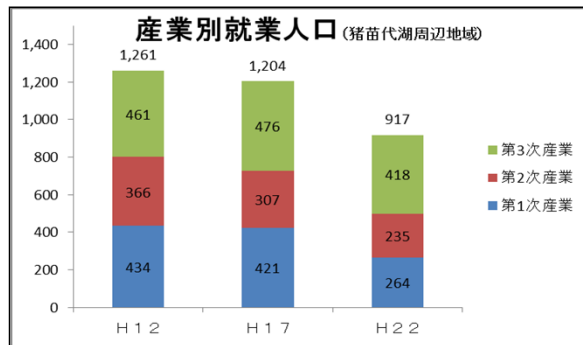
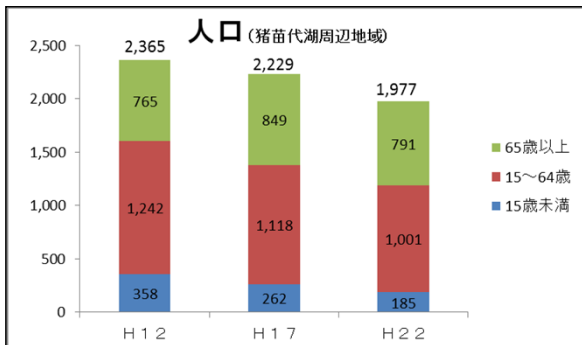


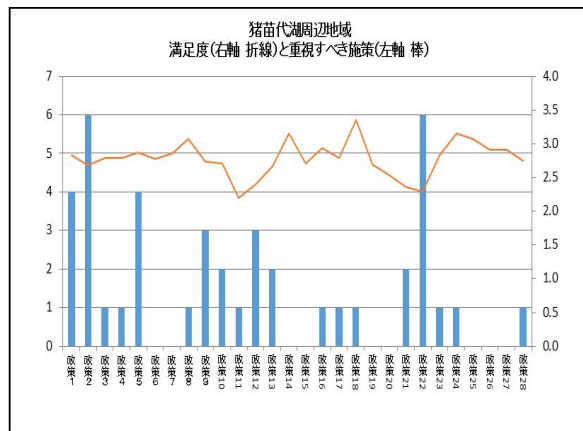
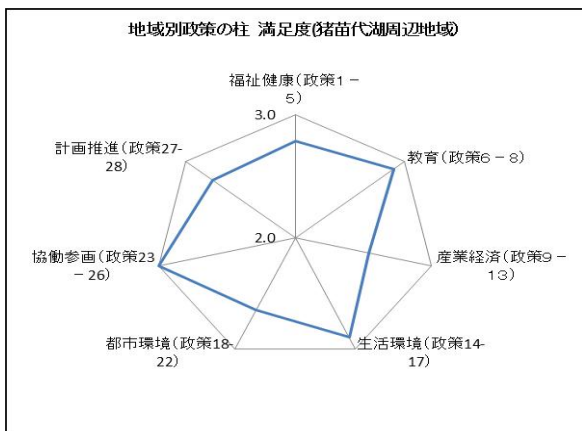
# 地区別ワークショップ資料(湊地区WS) 猪苗代湖周辺地域

## <国勢調査より>



## <市民意識調査(H26)より>

満足度	3 普通	2 やや不満	1 不満
3	普通		
2		やや不満	
1			不満



	市全体	当地域	市全体との差
福祉健康(政策1-5)	2.8	2.8	△ 0.01
教育(政策6-8)	3.0	2.9	△ 0.07
産業経済(政策9-13)	2.4	2.5	0.15
生活環境(政策14-17)	2.9	2.9	△ 0.01
都市環境(政策18-22)	2.6	2.6	0.01
協働参画(政策23-26)	2.8	3.0	0.20
計画推進(政策27-28)	2.8	2.8	△ 0.00



- この地域は、市の東側、日本でも4番目に大きい猪苗代湖に接する地域で、農地、集落地、丘陵地から構成されています。集落地は国道294号の沿道に形成されています。
- 丘陵地の山並みや木々の緑、猪苗代湖、国指定の天然記念物の赤井谷地沼地植物群など、特徴ある豊かな自然に恵まれています。
- 湖畔の丘陵地に囲まれた農地に集落が点在する里山的な田園風景は、地域の原風景となっています。後継者問題等の農業を取り巻く環境の変化から、耕作放棄地等が見られるようになってきました。

(会津若松市都市計画マスタープランより)

## <国勢調査より>

- この地域の人口は、10年で388人(16.4%)減少しています。65歳以上の老年人口は26人増加する一方で、15～64歳の生産年齢人口が241人(18.6%)、15歳未満の幼年人口が172人(48.3%)も減少しています。
- この地域の産業別就業人口は、いずれの産業においても減少し、10年で344人(27.3%)減少しています。特に、第1次産業(170人、39.2%)、第2次産業(131人、35.8%)が大きく減少しています。

## <H26年度に実施した市民意識調査結果より>

- この地域の政策の柱別の満足度は、市全体と似ており、差が少なくなっています。

## <H26年度に実施した市民意識調査結果より>

- 重視すべき政策として、高齢者対策と、雪対策に対する要望が多くなっています。雪対策に対しては、要望が強い一方、満足度は低くなっています。

## 【参考1】分野別政策

福祉健康	政策1) 子育てしやすいまちをつくる 政策2) 高齢者が元気にくらすまちをつくる 政策3) 自立と社会参加を推進するまちをつくる 政策4) 健康づくりが充実したまちをつくる 政策5) 誰もが生涯にわたり学習できるまちをつくる
教育	政策6) 豊かな心と確かな学力を身につけた子どもを育むまちをつくる 政策7) スポーツ・レクリエーションが盛んなまちをつくる 政策8) 歴史・文化を守り育てるまちをつくる
産業経済	政策9) 観光を振興し活気のあるまちをつくる 政策10) 商工業を振興し経済活力あふれるまちをつくる 政策11) 中心市街地を活性化し賑わいのあるまちをつくる 政策12) 雇用を安定的に確保し労働福祉が充実したまちをつくる 政策13) 生産性の高い農林業がいきづまちをつくる
生活環境	政策14) 環境と調和した地球にやさしいまちをつくる 政策15) 環境への負荷が少ないまちをつくる 政策16) 安全で安心できるまちをつくる 政策17) 情報化の進んだまちをつくる
都市環境	政策18) 花と緑にあふれるまちをつくる 政策19) 快適な都市空間が形成されたまちをつくる 政策20) 都市交通対策が進んだまちをつくる 政策21) 身近な住環境が整備されたまちをつくる 政策22) 雪に強いまちをつくる
協働参画	政策23) ユニバーサルデザインによるやさしいまちをつくる 政策24) 男女がともに自立して尊重しあうまちをつくる 政策25) 市民活動が活発なまちをつくる 政策26) 連携と交流が盛んなまちをつくる
計画推進	政策27) 評価システムによる行政運営を行う 政策28) 効率的で効果的な行政運営を行う

## 【参考2】市税収の推移

