

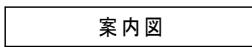
令和 7 年度

謹教コミュニティセンター冷暖房設備改修工事

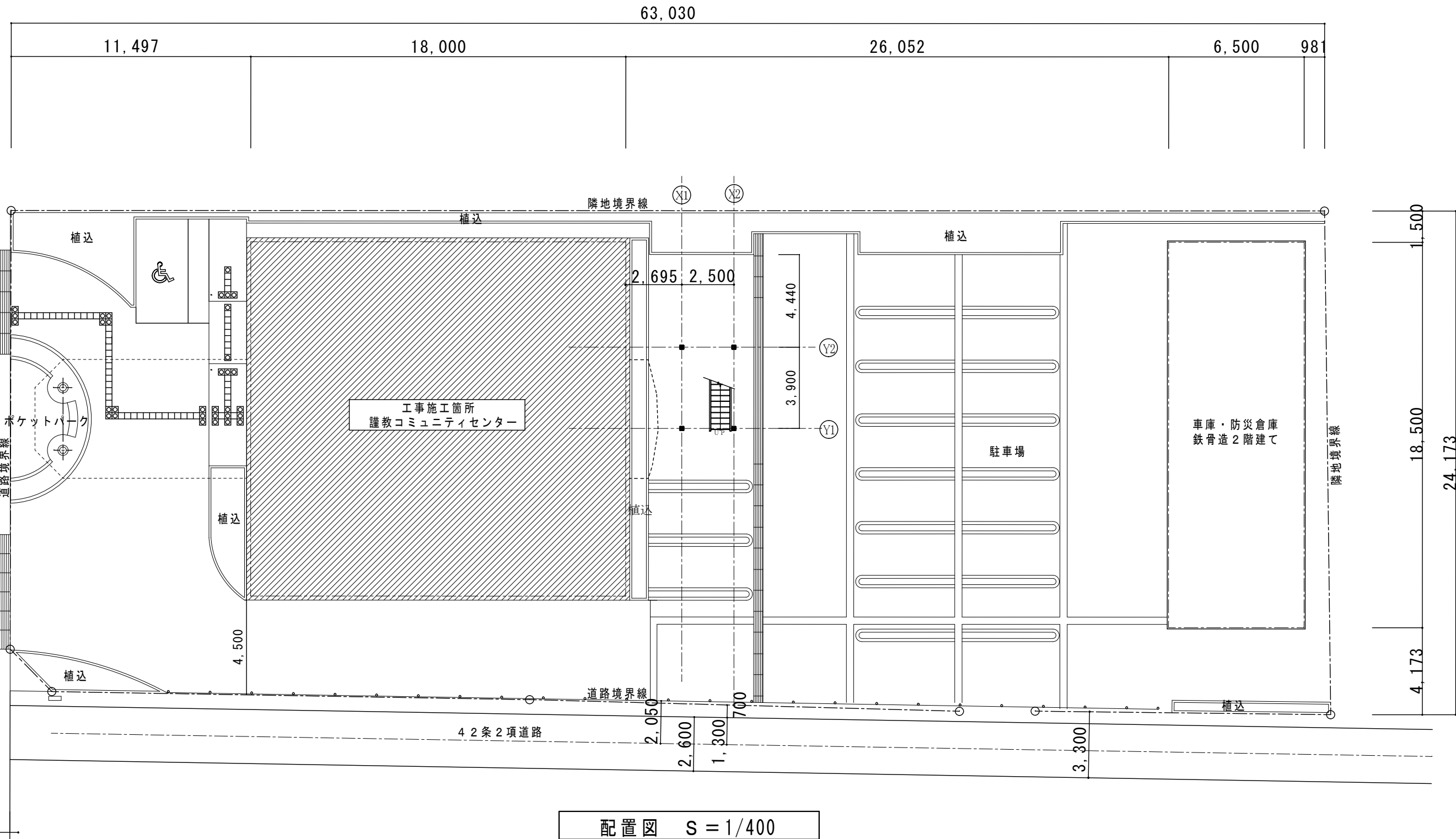
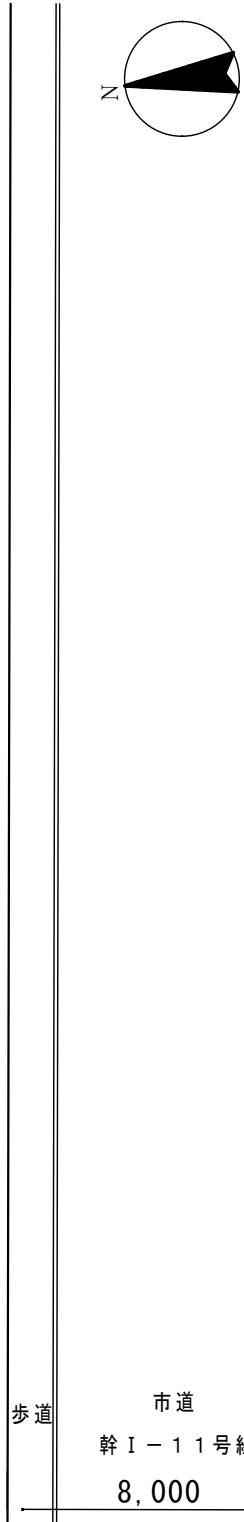


会津若松市財務部公共施設管理課

会津若松市財務部公共施設管理課			
課長	G L	検図	担当



- ビル用マルチエアコン  
室外機1台、室内機(集会室4台、会議室1台、廊下1台)
- 既存機器の撤去  
蓄熱ユニット・室外機・室内機(集会室、事務室、会議室、廊下)
- 事務室天井換気扇設置
- 事務室・集会室の天井復旧
- フロンガス回収・破壊
- 上記工事の試運転・調整
- 発生材処分



○特記に記載のないものは、下記の仕様とする。

・『建築関係工事共通仕様書』	福島県土木部
・『公共建築工事改修工事標準仕様書』	国土交通省大臣官房官庁営繕部監修
・『建築改修工事監理指針』	国土交通省大臣官房官庁営繕部監修
・『電気設備工事、機械設備工事監理指針』	国土交通省大臣官房官庁営繕部監修

・その他関係法令を遵守すること。

○暴力団関係者の排除

会津若松市発生工事等からの暴力団等排除措置要綱を遵守するとともに、本市が  
発注する業務において、暴力団関係者からの資材の購入等、同関係者への下請けの  
発注及び同関係者が関与する産業廃棄物処理施設の使用を禁止する。

○地産地消の推進

工業用資材の購入及び調達については、規格・品質等条件を満足するものであれば、地元  
産品の活用に努めること。下請け工事の発生についても地元業者の活用に心がけること。

○各種保険について

- ・火災保険に加入すること。（工期+14日間）
- ・不測の事故に適切に対応できるように請負業者賠償責任保険に加入していること。  
（契約時に加入していれば可）その証券の写しを遅延なく提出すること。
- ・法定外の労災保険の付保  
※本工事において、受注者は法定外の労災保険に付さなければならない。

○工事を施工しない日及び時間帯について

・工事を施工しない日	<input type="checkbox"/> 有・ <input checked="" type="checkbox"/> 無	年	月	日
・工事を施工しない時間帯	<input type="checkbox"/> 有・ <input checked="" type="checkbox"/> 無	:	～	:

工事を施工しない時間帯は、

☐工期全体 ☐上記「工事を施工しない日」 ☐ に適用する。

1 再生資源利用計画書  
受注者は、コンクリート、コンクリート及び鉄から成る建設資材、木材、アスファルト混合物等を工事現場に搬入する場合には、法令等に基づき、再生資源利用計画書を作成し、施工計画書に含め監督員に写しを提出しなければならない。 また、受注者は、法令等に基づき、再生資源利用計画書を工事現場の公衆が見やすい場所に掲げなければならない。

2 再生資源利用促進計画書  
受注者は、建設発生土、コンクリート塊、アスファルト・コンクリート塊、建設発生木材、建設汚泥または建設混合廃棄物等を工事現場から搬出する場合には、法令等に基づき、再生資源利用促進計画書を作成し、施工計画書に含め監督員に写しを提出しなければならない。

また、受注者は、法令等に基づき、再生資源利用促進計画を工事現場の公衆が見やすい場所に掲げなければならない。

本工事は、『会津若松市週休2日工事実施要領』の対象工事(発注者指定)である。  
 ■有 □無  
 受注者は、実施要領に定める事項について遵守しなければならない。  
 ※当初積算時に「月単位の4週8休以上」を確保する場合の補正を行っている。

本工事は、『会津若松市建設現場等における遠隔臨場に関する試行要領』の対象工事である  
☐有 ☒無

1. 本工事は、会津若松市建設工事情報共有システムの活用対象工事である。なお、システム環境等の理由により活用が困難な場合は、事前協議のうえ対象工事としないことができる。
2. 受注者は、「会津若松市建設工事情報共有システム実施要領」に定める事項について遵守しなければならない。また、システム利用にかかる経費については、清算変更により対応する。

建設副産物	処 理 方 法	積算上の施設名称（※1）
金属くず	売却	荒川産業（株）

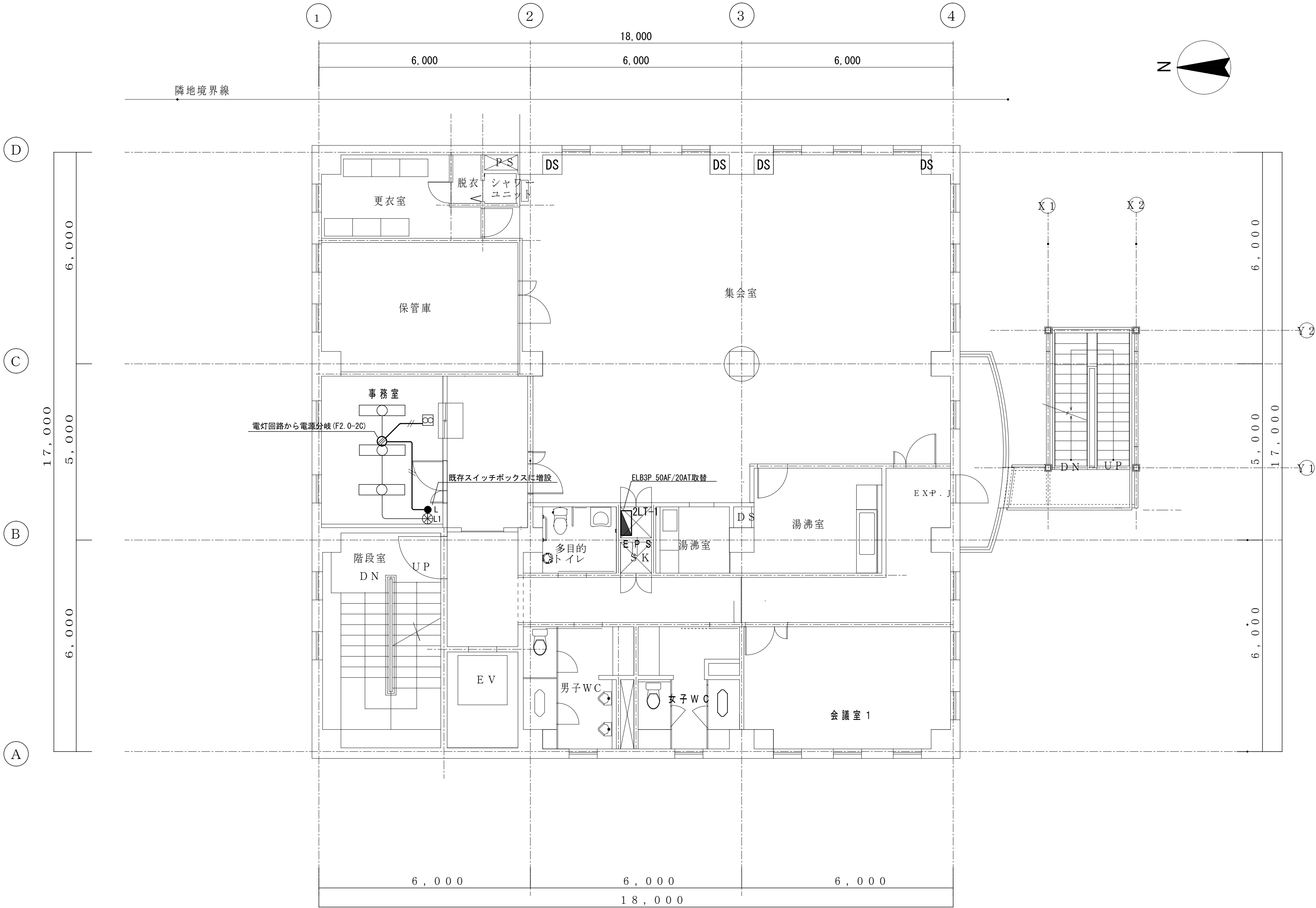
建設副産物	処 理 方 法	積算上の施設名称 (※1)
廃ブラ(硬質系)	○ 中間	(株)あいづダストセンター坂下事業所
石膏ボード	○ 中間	(株)あいづダストセンター坂下事業所

注：積算上の施設（※1）は積算上の条件明示であり、処理施設を指定するものではない、処理施設については、監督員の承諾を得ること。  
また、処理施設が積算上の施設と異なる場合でも設計変更の対象とはしない。

※完成図書を、黒表紙(金文字入) A4版 (CAD、PDFデータも含む) (1部)  
A3版2つ折り製本(2部)を完成時に提出すること。  
※施工条件の変更等が生じた場合には、監督員と協議すること。

特記事項	工事名称	設計年月	図面番号
A2→100%	謹教コミュニティセンター冷暖房設備改修工事	令和7年7月	1/9
A3→71%縮小	図面名称	縮尺	
	案内図・配置図・特記仕様書	S=1/400	





2 階平面図 S=1/75



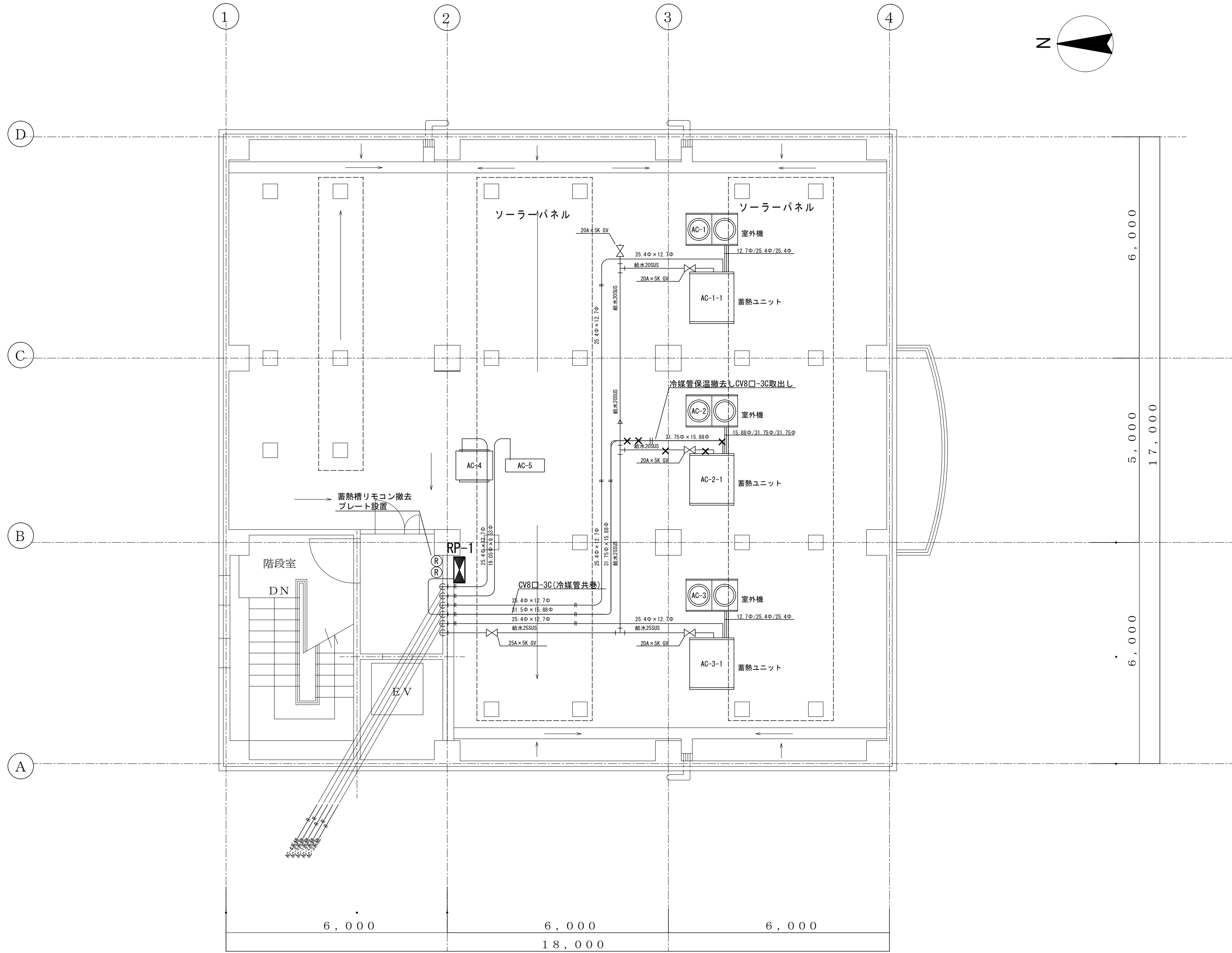
会津若松市財務部公共施設管理課  
福島県会津若松市東栄町 3 番 4 6 号

特記事項
A2→100%
A3→71%縮小

工事名称	謹教コミュニティセンター冷暖房設備改修工事
図面名称	2 階平面図 (電気設備改修)

設計年月	令和 7 年 7 月
縮尺	S=1/75

図面番号
3/9



R階平面図 S=1/75



会津若松市財務部公共施設管理課  
福島県会津若松市東栄町3番46号

特記事項

A2→100%

A3→71%縮小

工事名称

謹教コミュニティセンター冷暖房設備改修工事

図面名称

R階平面図(電気設備撤去)

設計年月

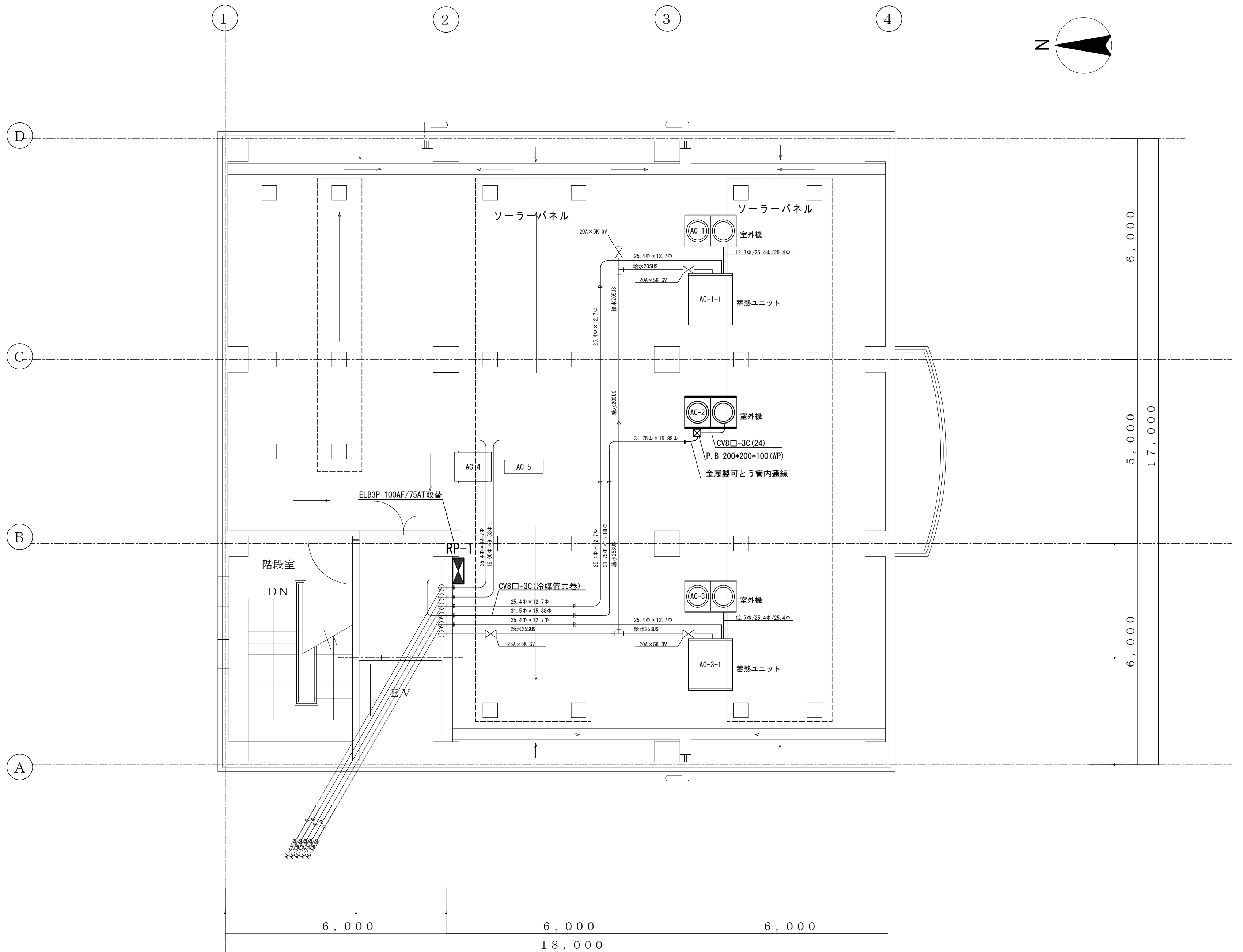
令和7年7月

縮尺

S=1/75

図面番号

4/9



R階平面図 S=1/75



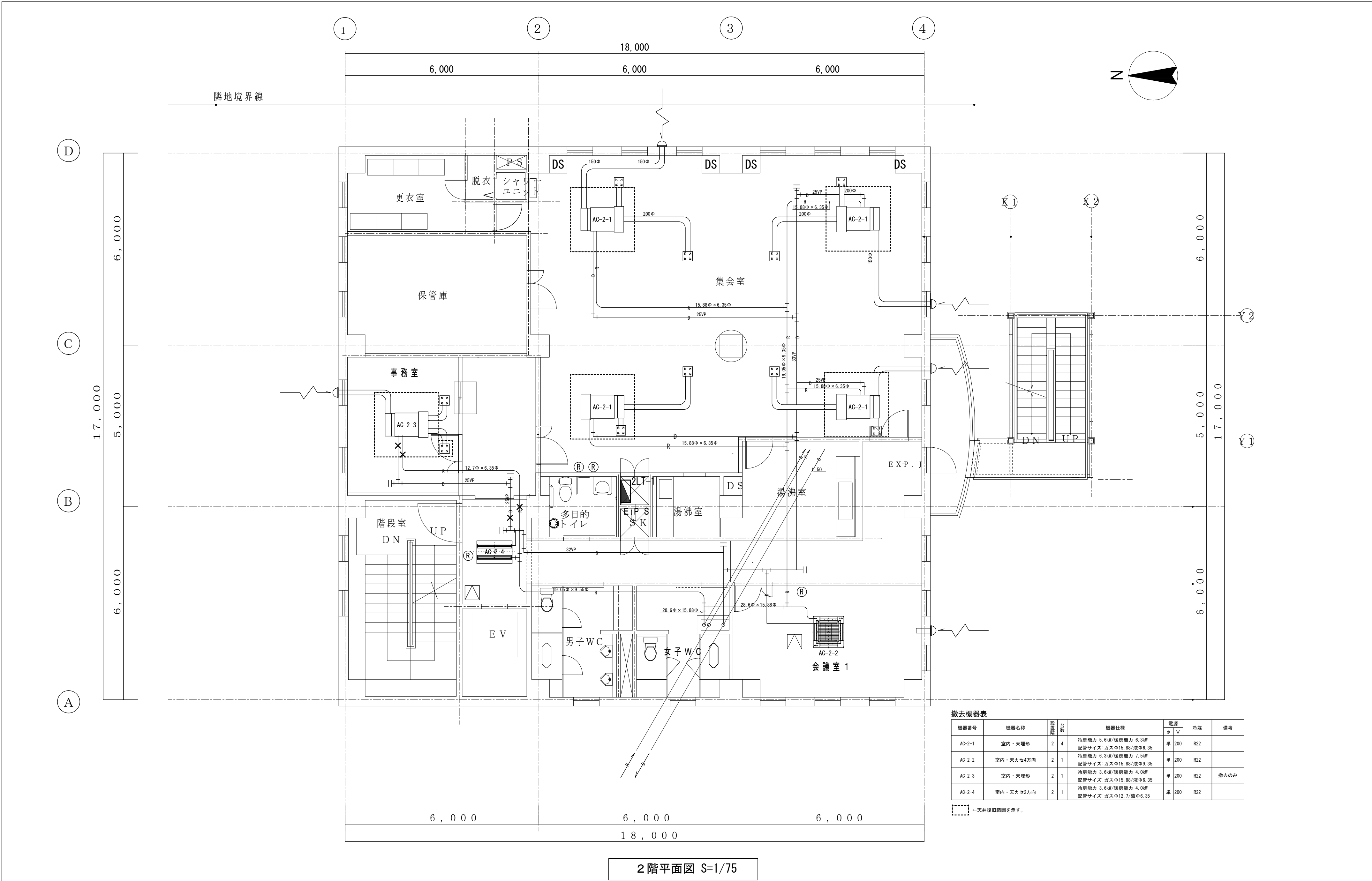
会津若松市財務部公共施設管理課  
福島県会津若松市東栄町3番46号

特記事項  
A2→100%  
A3→71%縮小

工事名称 謹教コミュニティセンター冷暖房設備改修工事  
図面名称 R階平面図(電気設備改修)

設計年月 令和7年7月  
縮尺 S=1/75

図面番号  
5/9



2階平面図 S=1/75

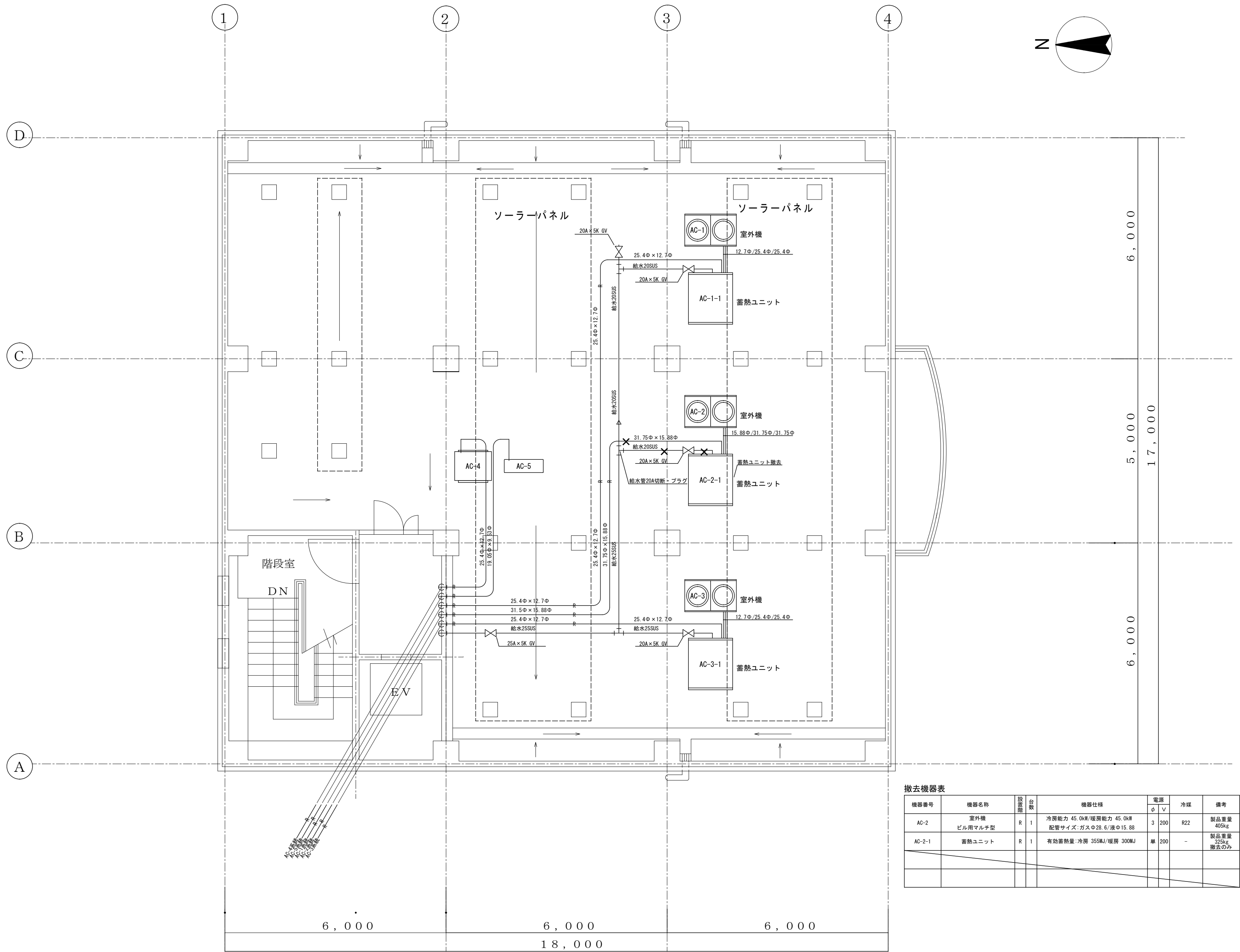
撤去機器表							
機器番号	機器名称	設置箇所	台数	機器仕様	電源	冷媒	備考
					φ V		
AC-2-1	室内・天埋形	2	4	冷房能力 5.6kW/暖房能力 6.3kW 配管サイズ: ガスφ15.88/液φ6.35	単 200	R22	
AC-2-2	室内・天カセ4方向	2	1	冷房能力 6.3kW/暖房能力 7.5kW 配管サイズ: ガスφ15.88/液φ9.35	単 200	R22	
AC-2-3	室内・天埋形	2	1	冷房能力 3.6kW/暖房能力 4.0kW 配管サイズ: ガスφ15.88/液φ6.35	単 200	R22	撤去のみ
AC-2-4	室内・天カセ2方向	2	1	冷房能力 3.6kW/暖房能力 4.0kW 配管サイズ: ガスφ12.7/液φ6.35	単 200	R22	

---天井復旧範囲を示す。



注1) 集会室 450口天井点検口設置×4  
注2) 室内機多機能リモコンの配線は既設利用とする。





R階平面図 S=1/75

撤去機器表							
機器番号	機器名称	設置 箇所	台数	機器仕様	電源 φ V	冷媒	備考
AC-2	室外機 ビル用マルチ型	R	1	冷房能力 45.0kW/暖房能力 45.0kW 配管サイズ:ガスφ28.6/液φ15.88	3 200	R22	製品重量 405kg
AC-2-1	蓄熱ユニット	R	1	有効蓄熱量:冷房 355MJ/暖房 300MJ	単 200	-	製品重量 325kg 撤去のみ



機器番号	機器名称	設置箇所	台数	機器仕様	電源 φ V	冷媒	備考
AC-2	室外機 ビル用マルチ型	R	1	冷房能力 33.5kW/暖房能力 40.0kW 配管サイズ：ガスφ25.4/液φ40.0 防振架台×2 アクティブフィルター×2 防雪フード吹出口（ステンレス製）×2 防雪フード背面吸込口（ステンレス製）×2	3 200	R410	製品重量 210kg×2
						-	