

AIZU WAKAMATSU

職員採用パンフレット



発行：会津若松市総務部人事課

会津若松市というまち、会津若松市役所



会津地方の中心的都市

福島県の西部に位置しており、磐梯山や猪苗代湖など豊かな自然に恵まれた会津若松市。人口約11万人と会津地方では最も人口が多く、交通や経済の中心です。

強みは歴史だけじゃない！

鶴ヶ城、飯盛山などの歴史資源や日本酒、会津漆器等の地場産業に恵まれ、観光地として高い知名度を有しています。

歴史ある会津若松市ですが、「温故創しん」というビジョンのもと、様々な先進的な取組も行っています。近年では特に、農業や観光、健康管理などの分野とICT（情報通信技術）との融合という全国的にも先進的な取り組みをしています。

会津若松市役所は、県内では最も歴史が古く、2019年4月1日には市制施行120周年目を迎えました。

約1,000人の職員が、観光のPR、地場産業や農林業の振興、住民票や保険証の手続き、企業の誘致、福祉の拡充、税金の計算、公共施設の整備など、様々な業務を行っています。



会津若松市役所の特徴と風土

ちょうど良い規模感・若手が活躍できる職場

会津若松市は人口が約11万人と大きすぎない規模感。職員一人一人の役割が大きい反面、自分の仕事にやりがいや誇りを持って取り組みます。

会津若松市をより良いまちにするため、職員が自由な発想で新しいことを日々生み出しています。若手職員が担当業務を持ち、どんどん挑戦できる職場風土があり、業務改善や新たな市民サービスを提案する制度、そして成果をしっかりと評価する制度もあります。一方で、職員のワーク・ライフ・バランスも重視していますので、職員の多くが休暇をしっかりととり、仕事と家庭生活を両立しています。

本市職員に向いている方

こんな会津若松市役所に向いているのは、仕事もプライベートも、どちらも積極・自発的に楽しむことができる方！「自分が会津若松市をより良いまちにするんだ！」という想いがあれば会津若松市外出身の方でも大丈夫！最近の傾向として、採用される職員の約半数が市外出身者です。

会津若松市公認キャラクター「若松つつん」



職種

多様な職種

会津若松市の職員は、担当業務によっていくつかの職種に分けられており、その一例をご紹介します。

事務職（行政）

各種施策の企画立案、内部事務、窓口業務、予算編成、経理等、様々な分野で幅広い業務に従事します。民間企業でいうところの総合職に相当します。

土木職

市道、河川や上下水道等に関する工事の設計や施工管理、都市計画等の業務に従事します。本市では、事務職に次いで2番目に職員数が多い職種です。

建築職

公共施設や市営住宅等の建築に係る設計や施工管理、現存する施設の管理・保守、営繕等に関する業務に従事します。

電気職

公共施設等の電気・機械・情報設備等に係る設計や施工管理、現存する施設内の設備の管理・保守、営繕等に関する業務に従事します。

保健師

市民の健康増進や疾病の予防に向けた施策の実施、検診や健康相談、高齢者介護予防、母子保健等の業務に従事します。保健師資格が必要な職種です。

保育士（幼稚園教諭）

本市で運営している公立保育所と公立幼稚園において、小学校入学前のお子様の保育業務に従事します。保育士資格及び幼稚園教諭免許が必要な職種です。

給料・諸手当・休暇制度・福利厚生

初任給・諸手当（令和8年4月1日現在）

項目	内容	
初任給	大学卒程度	242,500円
	短大卒程度	220,400円
	高校卒程度	204,000円
	👉 上位の学歴や職務経験等を有する方は、要件に該当する場合、給料が増額される場合があります。	
	○ 社会人経験者採用枠の場合	
	45歳入庁	315,900円
	40歳入庁	310,500円
	33歳入庁	293,200円
👉 金額は一例です。それぞれ大学新卒で民間企業に就職し、会津若松市に採用されるまで途切れなく民間企業で働いていた場合のモデル金額です。		
諸手当	期末・勤勉手当（民間企業のボーナスに相当し、年2回支給されます）、扶養手当、通勤手当、住居手当等があります。	

休暇

有給休暇は1年度につき20日です。20日を超えない範囲内の残日数は、翌年度に繰り越すことができます。この他、夏季休暇、結婚・出産に関する休暇、介護休暇といった特別休暇などがあります。

福利厚生

市町村職員共済組合や市職員共助会による各種助成や給付金制度があります。また、職員の健康を維持するため、定期健康診断などを実施しています。

さらに、健康に関する問題からキャリアプランなどの職場の問題、プライベートに関することまで、外部の公認心理士・臨床心理士・精神保健福祉士・看護師・保健師の専門資格をもつカウンセラーに相談することができるEAP（Employee Assistance Program：従業員支援プログラム）を導入しています。



職員の給料・給与・キャリアについて

本市職員の給料・給与やキャリアについて、簡単にまとめました。
(データは令和7年度会津若松市人事行政の運営等の状況の公表より引用)

1 職員の平均年齢、平均給料月額及び平均給与月額の状況

区分	平均年齢	平均給料月額	平均給与月額 (国ベース)
本市	43.7歳	338,200円	364,014円
国	41.9歳	332,237円	414,480円

※ 「平均給料月額」とは、令和7年4月1日現在における各職種ごとの職員の基本給の平均です。

※ 「平均給与月額(国ベース)」は、国家公務員の平均給与額には、時間外勤務手当、特殊勤務手当等の手当が含まれないことから、比較のため国家公務員と同じベースで計算したものです。

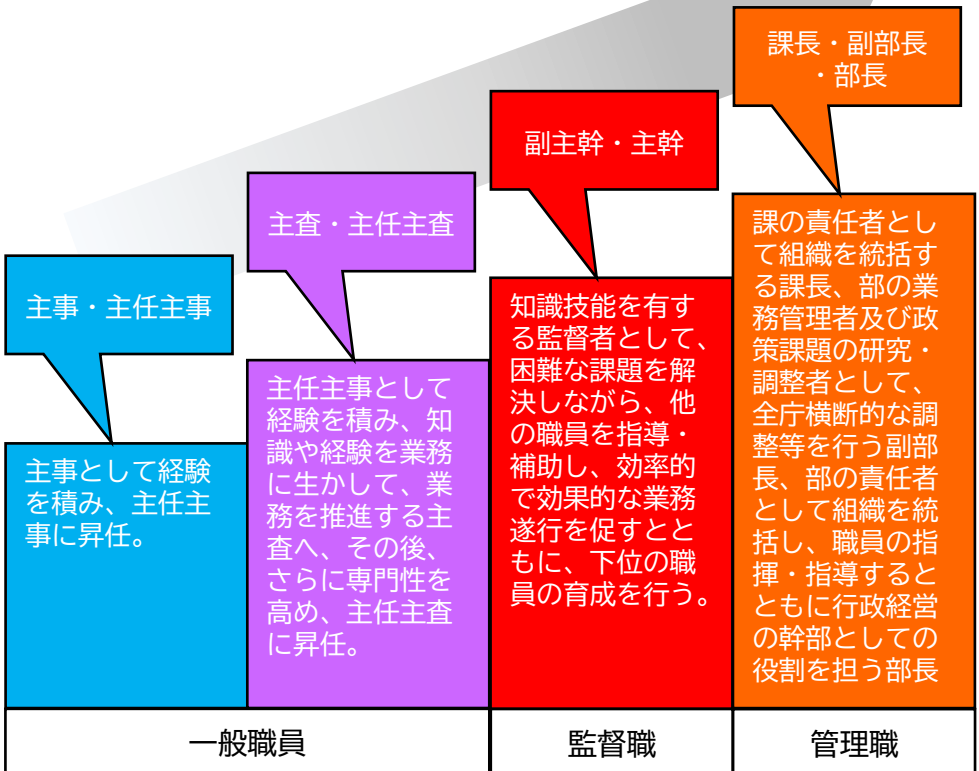
2 職員の経験年数別・学歴別平均給料月額の状況

区分	経験年数10年	経験年数15年	経験年数20年
大学卒	301,117円	343,125円	370,040円
高校卒	236,200円	298,000円	310,300円

※ 大学卒については、令和7年4月1日現在で、経験年数20年における対象者がおらず、データが揃わないことから、参考として令和6年4月1日現在のデータを記載しています。また、高校卒については、令和7年4月1日現在で、経験年数10年及び20年における対象者がおらず、データが揃わないことから、参考として、令和5年4月1日現在のデータを記載しています。

3 入庁後のキャリアイメージ

皆さんが会津若松市でどのようにステップアップしていくのか、入庁後のキャリアイメージをご紹介します。
(入庁時の職位は試験区分により異なります。)

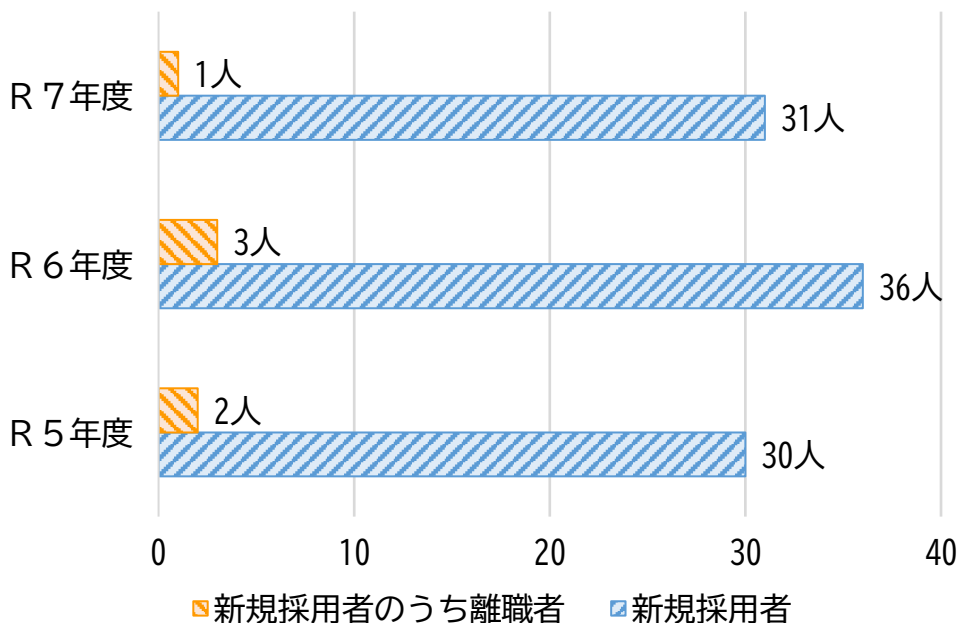


※ 技術職・資格免許職については、（主任）主事を（主任）技師、（主任）主査を（主任）技査と読み替えます。

職員の勤務状況データ

本市職員の勤務状況等に関するデータをご紹介します。

1 過去3年間の新採用者数及び新採用者のうち離職者数



※「新規採用者」は、当該年度に実施した採用候補者試験（任期の定めのない職員）を受験し、採用した職員。また、各年度の離職者は、当該年度に実施した採用候補者試験を受験し、採用した職員のうち、採用日から3年以内に退職した者をカウント。

2 月平均所定外労働時間（時間外勤務）

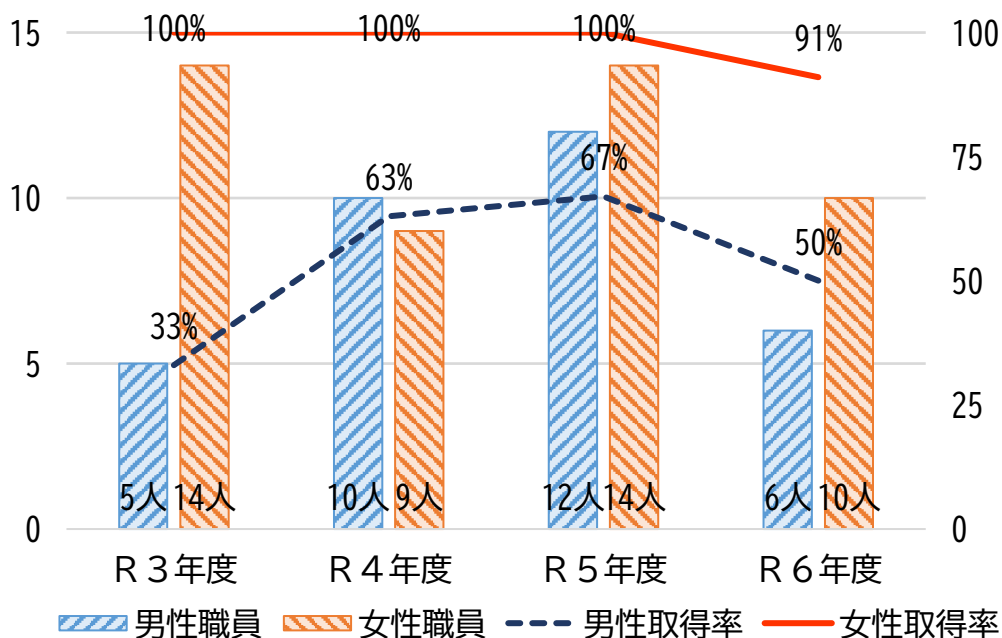
16.95時間／月（令和7年度実績）

3 平均有給休暇取得日数

17.5日（令和7年度実績）

4 育児休業取得者数及び取得率

※ 育休取得率は、その年度で新たに育児休業が取得可能となった職員のうち、実際に育児休業を取得した職員の割合を表します。



【本市の特徴】

- 新採用後3年間の離職率が低く、定着しやすい職場環境！
- 他の市町村よりも高い年次有給休暇取得！
- 男性職員の育休取得者数も近年、増加中！

コラム

～働きやすい職場づくりに向けた取組について～

1 働き方改革

会津若松市役所では、

- ・ 少子高齢化が進む中で、短期・長期の労働力確保が大きな課題となっている。
- ・ 育児・介護によって多くの職員に時間的制約が生じる可能性が高まる。
- ・ チーム一丸となって短時間で成果の出せる働き方への転換が重要となる。
- ・ 働き方改革が少子化対策と介護離職ゼロにつながる。
- ・ 持続可能な市役所であるため、イノベーティブな組織に転換していく必要がある。

ことから、長時間労働を前提とした働き方を見直し、職員のワーク・ライフ・バランスを充実させるため、「働き方改革の指針」を策定し、職員の働き方改革に取り組んでいます。



働き方改革モデル職場中間報告会の様子



働き方改革課題解決特別タスクフォースの様子
(→座長：副市長、構成員：部局長)

2 女性活躍

会津若松市役所では、職員の子育てや女性活躍を推進するため、「会津若松市魅力ある職場づくり推進計画」を策定し、

- ・ 働き方の見直し
- ・ 男性の家庭、地域での活躍推進
- ・ 妊娠・出産・職場復帰への支援
- ・ キャリア形成の推進

に取り組んでいます。

子育て・女性活躍推進に関する会津若松市特定事業主行動計画マスコットキャラクター「かえるくん」



3 男性育休100%宣言

男性育休100%宣言

宣言

私たちは、男性社員が育児休業を100%取得できる職場づくりを目指すことを宣言します！男性が育児休業を取ることで、新しいコミュニティへの参加や、価値観のパラダイムシフトが起き、復帰した職場でのイノベーションや、生産性の高い働き方につながると共に、将来の社会保障の担い手確保となりサステナブル社会の実現にも繋がります。

会津若松市役所では、働き方改革や少子化対策、女性活躍をより一層推進するため、トップである市長が男性育休100%宣言をし、男性職員が育児休業を取得できる職場づくりに取り組んでいます。

この宣言を行った令和2年度には、男性職員の育休取得率は、14%しかありませんでしたが、宣言から3年後の令和5年度には、男性職員の67%が育児休業を取得しました。

採用試験の流れ

①
受験申込

① 市ホームページからオンラインで申込が出来ます。試験区分・職種によって、申込受付期間や受験資格が異なりますので、必ず受験案内で確認してください。

②
第一次
試験

② 主に筆記試験を行います。東京都内の会場で受験できる試験区分があります。

③
第二次
試験

③ 主に集団面接、集団討論、論作文試験を行います。第二次試験が最終試験となる試験区分もあります。

④
第三次
試験

④ 主に個別面接試験を行います。

⑤
最終
合格発表

⑤・⑥ 最終合格者は、採用候補者として試験区分・職種ごとに作成する採用候補者名簿に登載されます。

⑥
採用候補者
名簿登載

⑦
採用内定

⑦・⑧ 採用候補者名簿の上位の方から採用内定となります。名簿の下位の方は、欠員等の関係から採用されないこともあります。

⑧
採用

採用時期は原則として次年度4月1日となりますが、状況により、本人の同意を得て前倒しで採用する場合があります。

前歴がある方は、初任給が増額調整される場合があります。

採用試験の概要

1 試験区分及び主な受験資格

※ 一例を示したものであり、実際に採用試験を実施することを示している訳ではありません。受験資格は、変更になる可能性がありますので、募集案内で必ず確認してください。募集職種は、その年度の退職見込者や欠員等の状況を踏まえて、年度当初に決定します。

区分	職種	主な受験資格 (年齢は採用予定日時点)
大学卒程度	事務職（行政）	22歳から32歳までの方
	土木職	
	電気職	
	建築職	
高校・短大卒程度	事務職（行政）	18歳から21歳までの方 ※高校3年生を除く
	土木職	
高校生 チャレンジ 枠	事務職（行政）	18歳から21歳までの方で、年度中に高校等を卒業見込みの方（高校3年生）
	土木職	
資格免許職	保健師	32歳までの方で、保健師資格取得者又は年度中に資格取得見込の方
	保育士	32歳までの方で、保育士資格及び幼稚園教諭免許の両方を取得又は年度内に同資格及び免許を取得見込の方
社会人経験者採用枠	事務職（行政）	33歳から45歳までの方で官公庁や民間企業等における職務経験が5年以上かつ最終学歴卒業（修了）から基準日までの期間の8割の年数を有する方 ※土木職や保健師は、職に関する受験要件あり
	土木職	
	保健師	

※ 大学卒程度、高校・短大卒程度、高校生チャレンジ枠、社会人経験者採用枠の事務職（行政）では、障害者手帳等の所持を要件とした障がい者特別枠を実施します。

※ 手話通訳士の資格所持を要件とした事務職（手話通訳）を実施する場合があります。

2 試験内容

※ 試験内容は変更になる場合があります。

区分	職種	1次試験の内容	2次試験の内容	3次試験の内容
大学卒程度	事務職(行政)	・教養試験 又は SPI試験	<ul style="list-style-type: none"> ・ 集団討論 もしくは 専門性確認 面接 ・ 集団面接 ・ 論文試験 ・ 適性検査 	・ 個別面接
	土木職	<ul style="list-style-type: none"> ・ SPI試験 ・ 専門試験 		
	電気職			
	建築職			
高校・短大卒程度	事務職(行政)	・ 教養試験	<ul style="list-style-type: none"> ・ 集団面接 ・ 作文試験 ・ 適性検査 	
	土木職	<ul style="list-style-type: none"> ・ SPI試験 ・ 専門試験 		
資格 免許職	保健師	<ul style="list-style-type: none"> ・ 教養試験 ・ 専門試験 		
	保育士	<ul style="list-style-type: none"> ・ 教養試験 ・ 専門試験 ・ 集団面接 		
高校生 チャレンジ枠	事務職(行政)	<ul style="list-style-type: none"> ・ 教養試験 ・ 集団面接 	<ul style="list-style-type: none"> ・ 個別面接 ・ 適性検査 	—
	土木職	<ul style="list-style-type: none"> ・ SPI試験 ・ 専門試験 ・ 集団面接 		
社会人 経験者 採用枠	事務職(行政)	<ul style="list-style-type: none"> ・ SPI試験 (テストセンター) ・ 個別面接 (録画面接) 	<ul style="list-style-type: none"> ・ 職務経験・ 業績アピール 試験(録画面 面接) ・ 個別面接 (録画面接) ・ アピール シート試験 ・ 個別面接 	—
	土木職	<ul style="list-style-type: none"> ・ SPI試験 (テストセンター) ・ 専門試験 		
	保健師	<ul style="list-style-type: none"> ・ 専門試験 ・ 専門性確認 個別面接 		

3 採用試験の標準的なスケジュール

※ 採用試験の日程や採用人数、募集職種、内容は年度によって異なり、以下の表には記載のない採用試験を実施することがあります。
試験の詳細は、申込受付開始日に市ホームページでお知らせします。

区分	受験申込 受付期間	1次試験	2次試験	3次試験
大学卒 程度 及び 保健師	5月上旬 から 6月上旬	6月中旬	7月下旬	8月下旬
高校・ 短大卒 程度				
高校生 チャレ ンジ枠	8月上旬 から 9月上旬	9月下旬	11月中旬	—
保育士				
社会人 経験者 採用枠 Aターム	5月上旬 から 8月下旬	5月上旬 から 9月下旬	10月中旬 から 11月中旬	—
社会人 経験者 採用枠 Bターム	5月上旬 から 10月下旬	5月上旬 から 12月上旬	12月下旬 から 1月下旬	—

※ 各年度の試験実施結果や論作文・討論の課題等については、市のホームページからご確認いただけます。

※ 社会人経験者採用枠は年度内に複数回の試験を実施するターム制です。

先輩職員の声

1 どうして本市職員を志望しましたか？

困っている人を助けられる仕事に就きたいと考えていたので、様々な場面で「人助け」ができる市職員を志望しました。

事務職 Nさん

積極的な挑戦をしている市本市で開催されたイベントのお手伝いがきっかけです。他の自治体とは異なる役所って面白いかもしれないと思い、就職しました。

事務職 Oさん

土木の知識を生かしてみんなの役に立てる仕事はないかと探しているときに、職員採用説明会を聞き、公務員に興味を持ったのがきっかけです。

土木職 Eさん

短期大学と民間企業を合わせて5年間、会津若松市を離れて生活をしていました。建築の知識を使って会津のために働きたいと思い、志望しました。

建築職 Aさん

2 現在の仕事内容を教えてください。

学校施設の耐震化工事をするにあたり、学校や地区との調整を行ったり、事業の財源となる交付金の申請・実績報告等を行う業務をしています。

事務職 Wさん

市長の随行や、日程の調整、後援申請などを担当しています。外部の方がおいでになる機会も多いため、適度な緊張感を持ちながら業務にあたっています。

事務職 Aさん

主に道路を拡げる測量や設計、工事監理を担当しています。最近は、道路空間を使用して地域の賑わいを創出する社会実験にも関わっています。

土木職 Oさん

主に建物の修繕をしています。自分で修理をすることもあります。設計書を自ら作成し、業者さんをお願いしたりもしています。

建築職 Nさん

3 やりがいを感じるのはどんなときですか？

幅広い分野で市民の方々を支えていく仕事ができる、その最たるものが教育です。未来を担う子どもたちの貴重な体験活動を支えていることに大きなやりがいを感じています。 事務職 Nさん

制度や法律を活用し、時に新たに整えて、住民の望みを実現できるという、民間企業ではできない形で市民の方の願いを1つでも叶えられたときにやりがいを感じます。 事務職 Oさん

普段生活をする上でなくてはならないものを作ったり、修繕することに大きなやりがいを感じるとともに、プレッシャーを感じていません。

土木職 Eさん

建築工事を完了させて建物が綺麗になった際に、「ありがとう」と言われる瞬間が一番やりがいを感じます。

建築職 Aさん

4 会津若松市役所に就職してよかったと実感したときはどんなときですか。

実家から通えることが非常に大きいです。子どもの世話を両親にお願いしたり、両親の介護を行うにしても、将来設計がしやすいです。 事務職 Wさん

福利厚生がしっかりしているため、仕事に集中して取り組むことができるのはもちろんのこと、プライベートの時間も十分に持てる点が魅力です。 事務職 Aさん

数年ごとの部署の異動はありますが、引越しを伴うような転勤が基本的にはないため、定住しやすいところです。

土木職 Oさん

仕事に関しても良い部分がありますが、一番は有給休暇を自由に取れるところです。自分の仕事の進み具合に合わせて休むことができます。

建築職 Nさん

採用試験Q & A

Q1 これまで公務員試験の勉強をしてこなかったのですが

大学卒程度の事務職や技術職などの一部試験では、公務員試験で一般に使われている教養試験に代えて、民間企業の採用で広く活用されているSPI試験による受験が可能です。SPI試験とは、マークシート式で、従来の教養試験と異なり、知識の蓄積量をはかるものではないことから、受験者の方の負担を軽減するために導入しています。

Q2 試験区分の大学卒程度とはどういう意味でしょうか

試験問題等が大学卒程度の内容ということです。大学卒業（卒業見込）が資格要件ではありませんので、年齢要件さえ満たしていれば学歴に関わらず受験できます。同様に、高校・短大卒程度も年齢要件さえ満たしていれば受験できます。

Q3 新卒でなければ受験できませんか

新卒でないことによる有利不利は全くありません。民間企業を経験した後に市役所に入庁される方は数多くいます。なお、民間企業等から転職された方の場合の初任給は、その職務内容や期間に応じて一定の基準に基づき加算された金額になることがあります。

Q4 もっと詳しく市の職員の仕事について知りたいのですが

市の職員の仕事の内容について知っていただくため、会津若松市では夏期のインターンシップやオンライン説明会、OB・OG訪問を受け入れています。希望される方は市のHP等からお問い合わせください。OB・OGがいない大学の方でもお問い合わせ可能です。

採用情報QRコード



インターンシップ
情報QRコード



問い合わせ先

会津若松市役所総務部人事課人事グループ
〒965-8601

福島県会津若松市東栄町3番46号

0242-39-1213

メール：

saiyo@tw.city.aizuwakamatsu.fukushima.jp

採用情報：

[https://www.city.aizuwakamatsu.fukushima.jp/docs/
2013060600019/](https://www.city.aizuwakamatsu.fukushima.jp/docs/2013060600019/)

インターンシップ情報：

[https://www.city.aizuwakamatsu.fukushima.jp/docs/
2021070100016/](https://www.city.aizuwakamatsu.fukushima.jp/docs/2021070100016/)