

平成 24 年
会津若松市の工業

平成 24 年工業統計調査結果報告書

平成 26 年 11 月

会津若松市総務部情報政策課

目 次

I	調査の概要	1
II	用語の解説と利用上の注意	
1	用語の解説	2
2	利用上の注意	4
3	地域区分	6
III	調査結果の概要	
1	概況	7
2	産業分類別	9
3	地域別	10
4	従業者規模別	11
5	県内市別状況	12
IV	統計表（従業者4人以上の事業所）	
第1表	産業分類別統計表	13
第2表	従業者規模別統計表	15
第3表	地域別統計表	15
第4表	県内市別統計表	17

I 調査の概要

1 調査の目的

工業統計調査は、我が国工業の実態を明らかにし、工業に関する施策の基礎資料を得ることを目的とする。

2 調査の根拠

工業統計調査は、統計法（平成19年法律第53号）に基づく「基幹統計調査」であり、工業統計調査規則（昭和26年通商産業省令第81号）によって実施される。

3 調査の期日及び対象期間

平成24年工業統計調査は、平成24年12月31日現在で実施し、期間は平成24年1月1日から平成24年12月31日までの1年間を対象とした。

4 調査の範囲

平成24年工業統計調査は、日本標準産業分類（平成21年総務省告示第75号）に掲げる「大分類E－製造業」に属する事業所（国に属する事業所及び従業者3人以下の事業所を除く）を対象とした。

5 調査の種類

工業統計調査は、以下の区分により、等差項目数の異なる調査票を用いている。

- (1) 甲調査・・・従業者30人以上の事業所（調査票名は「工業調査票甲」）
- (2) 乙調査・・・従業者29人以下の事業所（調査票名は「工業調査票乙」）

6 調査の方法

- ・調査員調査・・・・・・・・対象事業所に調査員が調査票を個別配布し、回収する。
- ・本社一括調査・・・・・・・・経済産業大臣が指定する企業に、傘下の調査対象事業所ごとの調査票を送付し、本社等が事業所ごとの調査票を作成し一括して提出する。
- ・国直轄事業所調査・・・前年調査時点の従業者数200人以上の事業所に、経済産業省が調査票を直接送付・回収する。

7 主な調査項目

事業所の経営組織、資本金額、従業者数、現金給与総額、原材料・燃料・電力使用額、有形固定資産額、製造品等の年初及び年末在庫額、製造品出荷額、事業所敷地面積、工業用水の使用量など

Ⅱ 用語の解説と利用上の注意

1 用語の解説

(1) 事業所数

平成24年12月31日現在の従業者4人以上の事業所の数であり、休業中、操業準備中及び操業開始後未出荷の各事業所は含まない。

なお、事業所とは、一般に工場、製作所、製造所、あるいは加工所などと呼ばれているような、一区画を占めて主として製造又は加工を行っているものをいう。

(2) 従業者数

平成24年12月31日現在の常用労働者数と個人事業主及び無給家族従業者数の合計であり、臨時雇用者は含まない。

①常用雇用者とは、次のいずれかの者をいい、「正社員、正職員」、「パート・アルバイト等」及び「出向・派遣受入者」に分けられる。

ア 期間を定めず、又は1ヵ月を超える期間を定めて雇われている者

イ 日々又は1ヵ月以内の期間を限って雇われていた者のうち、その月とその前月にそれぞれ18日以上雇われていた者

ウ 他の企業からの出向従業者、人材派遣会社からの派遣従業者は、上記に準じて扱う。

エ 重役、理事などの役員のうち、常時勤務して毎月給与の支払いを受けている者

オ 事業主の家族で、その事業所に働いている者のうち、常時勤務して毎月給与の支払を受けている者

②個人事業主及び無給家族従業者とは、業務に従事している個人事業主とその家族で無報酬で常時就業している者をいい、実務に携わっていない事業主とその家族で手伝い程度のものは含まない。

③臨時雇用者とは、常用労働者以外の雇用者で、1ヵ月以内の期間を定めて雇用されている者や日々雇用されている者をいう。

(3) 製造品出荷額等

平成24年の1年間における製造品出荷額、加工賃収入額、修理料及びその他の収入額の合計額。

製造品出荷額とは、その事業所の所有に属する原材料により製造されたもの（原材料を他に支給して製造させたものを含む。）をいい、平成24年以内に事業所から出荷したもの（同一企業の他の事業所に引き渡したものを含む。）をいい、工場出荷額によっている。

加工賃収入額とは、他の企業の事業所が所有する原材料又は中間製品に賃加工して引き渡したものに対して受け取った又は受け取るべき加工賃である。

(4) 現金給与総額

平成24年1年間に、常用労働者のうち雇用者（「正社員、正職員等」及び「パート・アルバイト等」をいう。）に対して支給された基本給、諸手当及び特別に支払われた給与（期末賞与等）の額とその他の給与額の合計である。

その他の給与額とは、常用雇用者のうち雇用者に対する退職金又は解雇予告手当、出向・派遣受入者に係る支払額、臨時雇用者に対する給与、出向させている者に対する負担額等をいう。

(5) 原材料使用額等

平成24年1年間に、製造加工のために使用した原材料使用額、燃料使用額、電力使用額、委託生産費、製造等に関連する外注費及び転売した商品の仕入額であり、消費税額を含んだ額である。

- ①原材料使用額とは、主要原材料、補助材料、購入部分品、容器、包装材料、工場維持用の材料及び消耗品等の使用額をいい、原材料として用いた石炭、石油なども含まれる。また、下請工場などに原材料を支給して製造加工を行わせた場合には、支給した原材料の額も含まれる。
- ②燃料使用額とは、燃料として用いた石油、ガス、石炭などの使用額であり、構内の荷物運搬用及び暖房用の燃料を含んでいる。
- ③電力使用額とは、購入した電力の使用額であり、自家発電は含まない。
- ④委託生産費とは、原材料又は中間製品を他の企業の事業所に支給して製造又は加工を委託した場合、これに支払った加工賃及び支払うべき加工賃をいう。
- ⑤製造等に関連する外注費とは、生産設備の保守・点検・修理、機械・装置の操作、製品に組み込まれるソフトウェアの開発など、事業所収入に直接関連する外注費用をいう。
- ⑥転売した商品の仕入額とは、平成24年1年間において、実際に売り上げた転売品(他から仕入れて又は受け入れてそのまま転売したもの)に対応する仕入額をいう。

(6) 生産額等の算式

$$\text{①生産額} = \text{製造品出荷額計} + \text{加工賃収入額計} \\ + \text{年末在庫額(製造品+半製品)} - \text{年初在庫額(製造品+半製品)}$$

$$\text{②付加価値額} = \text{製造品出荷額等} + \text{年末在庫額(製造品+半製品)} \\ - \text{年初在庫額(製造品+半製品)} - \text{原材料使用額等} \\ - \text{減価償却額} - (\text{消費税を除く内国消費税額} + \text{推計消費税額})$$

(※従業者30人以上)

$$\text{③粗付加価値額} = \text{製造品出荷額等} - \text{原材料使用額等} \\ - (\text{消費税を除く内国消費税額} + \text{推計消費税額})$$

(※従業者29人以下)

2 利用上の注意

- (1) この報告書は本市が独自に集計したものであり、経済産業省及び福島県が公表した数値と相違することがある。
- (2) 表中、内訳欄の合計と合計欄の数字とは、単位未満を四捨五入しているため一致しないことがある。
- (3) 統計表中の符号の用い方は次のとおり。
「－」 該当数字なし
「0」及び「0.0」 零又は四捨五入による単位未満
「△」 マイナス
「X」 1又は2の事業所に関する数値であるため、これをそのまま掲げると、個々の申告者の秘密が漏れるおそれがあるため秘匿した箇所であり、3以上の事業所に関する数値でも、秘匿した1又は2の事業所に関する数字が前後の関係から判明する箇所も秘匿とした。
- (4) 表中の産業別分類名は、次のように略称を用いている。

分類番号	産 業 中 分 類 名	略 称
09	食 料 品 製 造 業	食 料
10	飲 料、たばこ、飼料製造業	飲 料
11	織 維 工 業	織 維
12	木材・木製品製造業（家具を除く）	木 材
13	家 具・装 備 品 製 造 業	家 具
14	パルプ・紙・紙加工品	紙 ・
15	印 刷・同 関 連 業	印 刷
16	化 学 工 業	化 学
17	石 油 製 品・石 炭 製 品 製 造 業	石 油
18	プラスチック製品製造業（別掲を除く）	プ ラ
19	ゴ ム 製 品 製 造 業	ゴ ム
20	なめし革・同製品・毛皮製造業	皮 革
21	窯 業・土 石 製 品 製 造 業	窯 業
22	鉄 鋼 業	鉄 鋼
23	非 鉄 金 属 製 造 業	鉄 非 金
24	金 属 製 品 製 造 業	金 属
25	は ん 用 機 械 器 具 製 造 業	は ん 用
26	生 産 用 機 械 器 具 製 造 業	生 産 用
27	業 務 用 機 械 器 具 製 造 業	業 務 用
28	電 子 製 品・デ バ イ ス・電 子 回 路 製 造 業	電 子
29	電 気 機 械 器 具 製 造 業	電 気
30	情 報 通 信 機 械 器 具 製 造 業	情 報
31	輸 送 用 機 械 器 具 製 造 業	精 密
32	そ の 他 の 製 造 業	そ の 他

※漆器製造業は「32 その他の製造業」に含まれる。

- (5) 時系列データの比較については、基本的に従業者4人以上の事業所について集計している。また、平成16年11月1日に北会津村と、平成17年11月1日に河東町とそれぞれ合併しているが、合併前の数値には旧北会津村と旧河東町の数値も含んでいる。

- (6) 平成23年における数値は「平成24年経済センサス - 活動調査」の結果のうち、工業統計調査の範囲に合わせるため、次のア～ウ全てに該当する製造事業所に集計したものである。
- ア 従業者4人以上の製造事業所であること
 - イ 管理・補助的経済活動のみを行う事業所ではないこと
 - ウ 製造品目別に出荷額が得られた事業所であること
- ※ 平成23年における数値は「平成24年経済センサス - 活動調査」の調査時点が2月1日現在であることなど、工業統計調査の数値とは連結しない部分がある。

3 地域区分

第6次長期総合計画における10地域については必ずしも範囲が明確に区分されていないが、この報告書では基礎資料として活用できるよう次のとおり区分し集計している。

A	鶴ヶ城・中心市街地周辺地域	昭和町、馬場本町、馬場町、相生町、上町、行仁町、駅前町、大町一丁目～二丁目、七日町、中町、栄町、東栄町、西栄町、日新町、本町、中央一丁目～三丁目、蚕養町、旭町、宮町、千石町、石堂町、金川町、城北町、西七日町、八日町、徒之町、城前、城東町、追手町、山鹿町、湯川町、南花畑、米代一丁目～二丁目、城南町、南町、新横町、緑町、錦町、明和町、天神町、町北町大字石堂、五月町、平安町、花畑東、白虎町
B	西若松周辺地域	御旗町、材木町一丁目～二丁目、川原町、城西町、日吉町、住吉町、柳原町一丁目～四丁目、館馬町、幕内東町、館脇町、桜町、神指町大字南四合、門田町大字日吉、門田町大字飯寺
C	会津若松インターチェンジ周辺地域	町北町（大字石堂を除く）、高野町、神指町（大字南四合を除く）、橋本一丁目～二丁目、インター西
D	会津総合運動公園周辺地域	古川町、東年貢一丁目～二丁目、西年貢一丁目～二丁目、北青木、門田町（大字日吉、大字飯寺を除く）
E	東山温泉・飯盛街道周辺地域	滝沢町、南千石町、花春町、宝町、天寧寺町、花見ヶ丘一丁目～三丁目、建福寺前、湯川南、飯盛一丁目～三丁目、和田一丁目～二丁目、慶山一丁目～二丁目
F	会津大学周辺地域	一箕町、山見町、扇町、鶴賀町、居合町、堤町、中島町、北滝沢町一丁目～二丁目、大塚一丁目～二丁目
G	芦ノ牧温泉・大川周辺地域	大戸町
H	猪苗代湖周辺地域	湊町
I	北会津地域	北会津町、真宮新町
J	河東地域	河東町

Ⅲ 調査結果の概要

(従業者4人以上の事業所)

1 概 況

「平成24年工業統計調査」の結果からみる会津若松市の工業は、以下のとおりである。

- ・事業所数は206事業所で、前年に比べ10事業所(△4.6%)の減少となった。
- ・従業者数は8,039人で、前年に比べ179人(2.3%)の増加となった。
- ・製造品出荷額等は2,001億5,915万円で、前年に比べ121億1,996万円(6.4%)増加となった。

表 1

各年12月31日現在

年 次	事 業 所 数		従 業 者 数		製 造 品 出 荷 額 等	
	(事業所)	前年比(%)	(人)	前年比(%)	(万円)	前年比(%)
11年	395	6.7	12,304	0.9	30,215,538	△ 26.6
12年	372	△ 5.8	12,419	0.9	32,135,531	6.4
13年	331	△ 11.0	11,680	△ 6.0	32,818,369	2.1
14年	308	△ 6.9	11,363	△ 2.7	29,568,829	△ 9.9
15年	325	5.5	11,118	△ 2.2	28,056,916	△ 5.1
16年	295	△ 9.2	10,978	△ 1.3	28,923,307	3.1
17年	288	△ 2.4	10,910	△ 0.6	29,457,372	1.8
18年	274	△ 4.9	10,963	0.5	33,407,309	13.4
19年	267	△ 2.6	11,548	5.3	32,285,054	△ 3.4
20年	263	△ 1.5	11,068	△ 4.2	29,746,640	△ 7.9
21年	233	△ 11.4	9,133	△ 17.5	21,842,362	△ 26.6
22年	218	△ 6.4	8,805	△ 3.6	23,564,997	7.9
23年	216	△ 0.9	7,860	△ 10.7	18,803,919	△ 20.2
24年	206	△ 4.6	8,039	2.3	20,015,915	6.4

図1-1 事業所数の推移

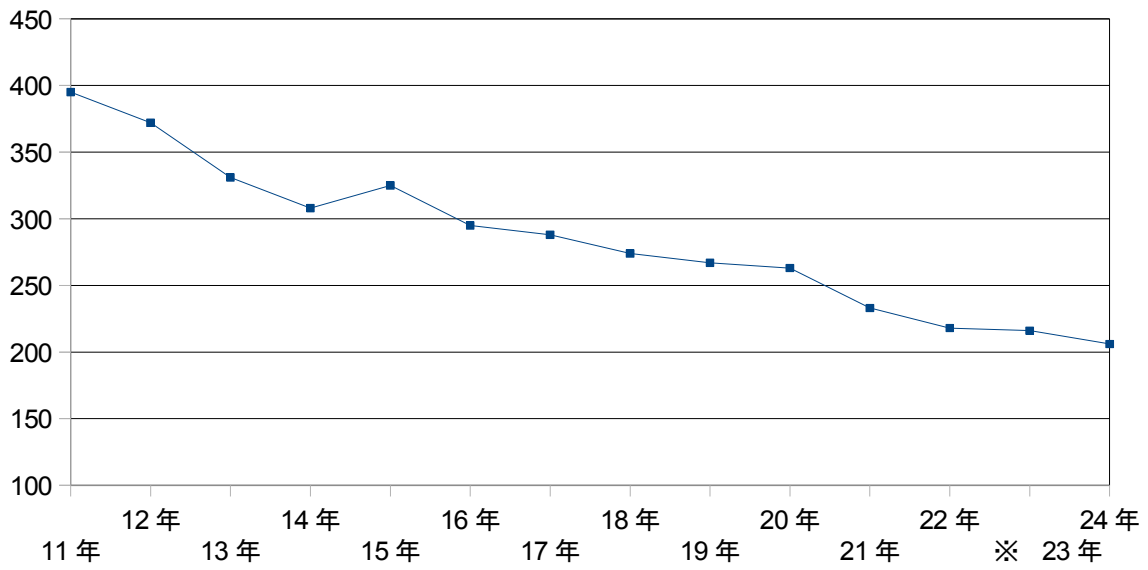


図1-2 従業者数の推移

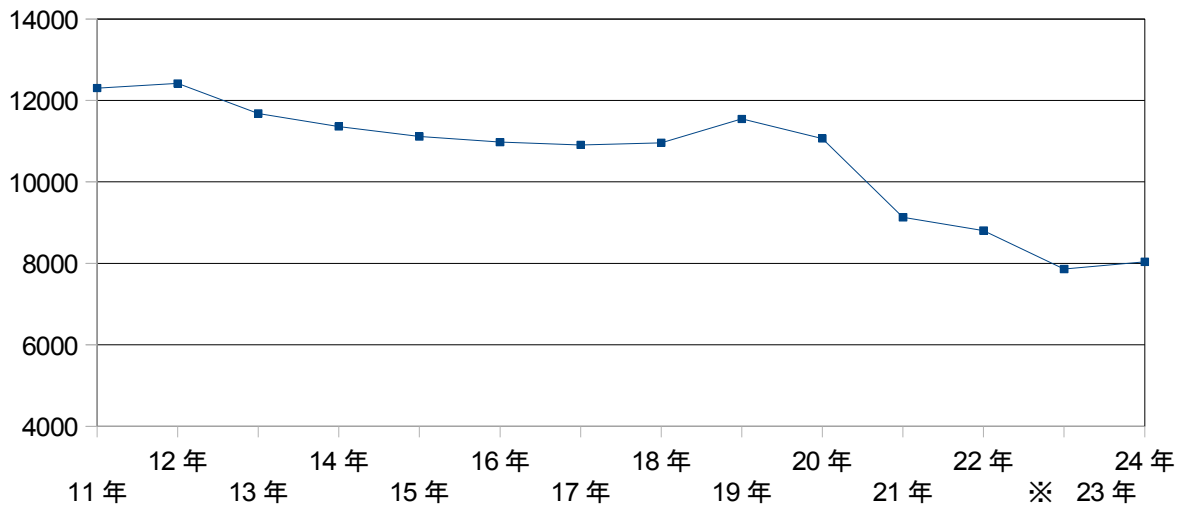
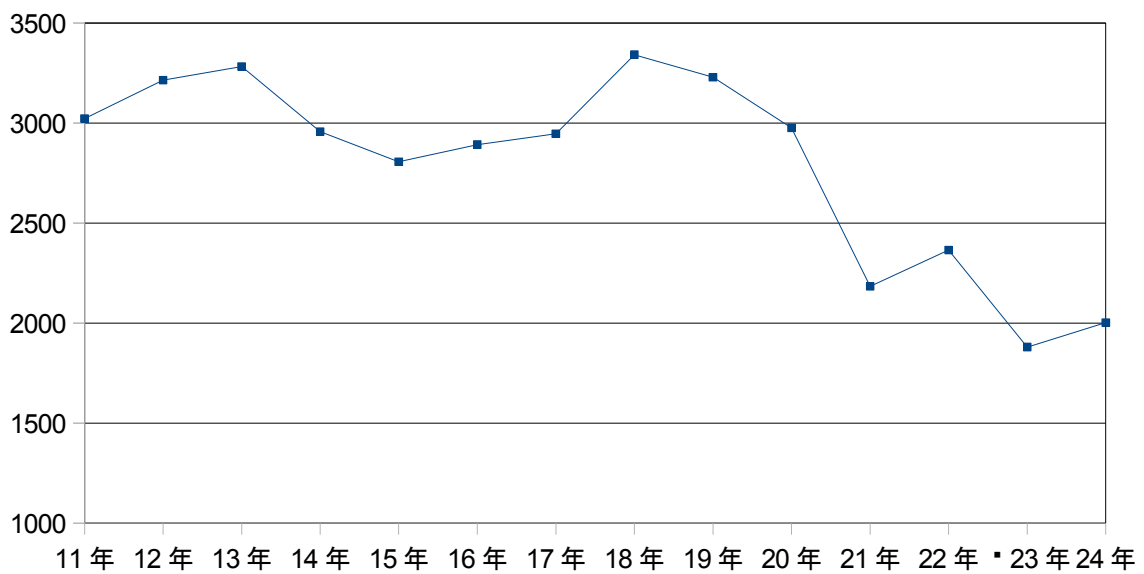


図1-3 製造品出荷額等の推移



2 産業分類別

産業中分類別にみると、事業所数では、「食料」が43事業所（構成比20.9%）と最も多く、以下、漆器製造業を含む「その他」25事業所（同12.1%）、「木材」17事業所（同8.3%）の順となった。

従業者数では、「業務」に分類される事業所が1,988人（同24.7%）と最も多く、以下、「電子」1,768人（同22%）、「食料」894人（同11.1%）の順となった。

製造品出荷額等では、「非鉄」に分類される事業所が542億2,592万円（同27.1%）と最も多く、以下、「電子」425億4,729万円（同21.3%）、「業務」401億8,509万円（同20.1%）の順となった。

表2 産業分類別事業所数、従業者数、製造品出荷額等

産業中分類	事業所数		従業者数		製造品出荷額等	
	(事業所)	構成比(%)	(人)	構成比(%)	(万円)	構成比(%)
総数	206	100.0	8,039	100.0	20,015,915	100.0
09 食料	43	20.9	894	11.1	1,272,551	6.4
10 飲料	8	3.9	117	1.5	140,508	0.7
11 繊維	6	2.9	66	0.8	23,400	0.1
12 木材	17	8.3	221	2.7	544,306	2.7
13 家具	10	4.9	88	1.1	53,392	0.3
14 紙・パ	6	2.9	63	0.8	50,162	0.3
15 印刷	11	5.3	201	2.5	232,493	1.2
16 化学	4	1.9	334	4.2	1,163,276	5.8
17 石油	2	1.0	17	0.2	X	X
18 プラ	10	4.9	177	2.2	135,517	0.7
19 ゴム	—	—	—	—	—	—
20 皮革	1	0.5	9	0.1	X	X
21 窯業	5	2.4	207	2.6	389,938	1.9
22 鉄鋼	4	1.9	189	2.4	605,656	3.0
23 非鉄	5	2.4	740	9.2	5,422,592	27.1
24 金属	11	5.3	85	1.1	66,356	0.3
25 はん用	5	2.4	110	1.4	115,999	0.6
26 生産	8	3.9	261	3.2	935,748	4.7
27 業務	8	3.9	1,988	24.7	4,018,509	20.1
28 電子	8	3.9	1,768	22.0	4,254,729	21.3
29 電気	2	1.0	41	0.5	X	X
30 情報	4	1.9	107	1.3	28,761	0.1
31 輸送	3	1.5	75	0.9	116,171	0.6
32 その他	25	12.1	281	3.5	162,578	0.8

3 地域別

地域別にみると、事業所数は「A 鶴ヶ城・中心市街地周辺地域」が50事業所（構成比24.3%）で最も多く、次いで「D 会津総合運動公園周辺地域」の45事業所（同21.8%）となっている。

従業者数では「D 会津総合運動公園周辺地域」が、2,347人（同29.2%）と最も多く、次いで「B 西若松駅周辺地域」の1,574人（同19.6%）となっている。

製造品出荷額では「D 会津総合運動公園周辺地域」が521億5,563万円（同26.1%）と最も多く、次いで「F 会津大学周辺地域」の468億9,739万円（同23.4%）となっている。

表3 地域別事業所数、従業者数、製造出荷額等

地 区	事業所数		従業者数		製造出荷額等	
	(事業所)	構成比(%)	(人)	構成比(%)	(万円)	構成比(%)
総 数	206	100.0	8,039	100.0	20,015,915	100.0
A 鶴ヶ城・中心市街地 周辺地域	50	24.3	440	5.5	300,623	1.5
B 西若松駅周辺地域	31	15.0	1,574	19.6	4,296,174	21.5
C 会津若松インターチ ェンジ周辺地域	28	13.6	1,142	14.2	1,707,600	8.5
D 会津総合運動公園周 辺地域	45	21.8	2,347	29.2	5,215,563	26.1
E 東山温泉・飯盛街道 周辺地域	6	2.9	46	0.6	28,218	0.1
F 会津大学周辺地域	9	4.4	762	9.5	4,689,739	23.4
G 芦ノ牧温泉・大川周 辺地域	4	1.9	41	0.5	42773.0	0.2
H 猪苗代湖周辺地域	-	-	-	-	-	-
I 北会津地域	18	8.7	920	11.4	1,354,272	6.8
J 河東地域	15	7.3	767	9.5	2,380,953	11.9
(再掲)						
旧会津若松市	186	90.3	7,226	89.9	19,280,648	96.3
旧北会津村	18	8.7	928	11.5	1,673,551	8.4
旧河東町	14	6.8	651	8.1	2,610,798	13.0

4 従業者規模別

従業者規模別にみると、事業所数は、「4人～9人」が108事業所（構成比52.4%）で最も多く、次いで「10人～29人」が55事業所（同26.7%）で、29人以下の事業所が全体の8割を占めている。

従業者数は、「100人以上」が5,140人（同63.9%）で全体の6割を占めており、次いで「30人～99人」が1,289人（同16.0%）となっている。

製造品出荷額等は、「100人以上」が1,564億1,870万円（同83.4%）で全体の8割を占め、99人以下の事業所は16.6%となっている。

表4 従業者規模別事業所数、従業者数、製造品出荷額等

従業者規模	事業所数		従業者数		製造品出荷額等	
	(事業所)	構成比(%)	(人)	構成比(%)	(万円)	構成比(%)
総数	206	100.0	8,039	100.0	18,747,781	100.0
4人～9人	108	52.4	647	8.0	404,094	2.2
10人～29人	55	26.7	963	12.0	1,416,213	7.6
30人～99人	26	12.6	1,289	16.0	1,285,604	6.9
100人以上	17	8.3	5,140	63.9	15,641,870	83.4

図2-1 従業者規模別事業所数

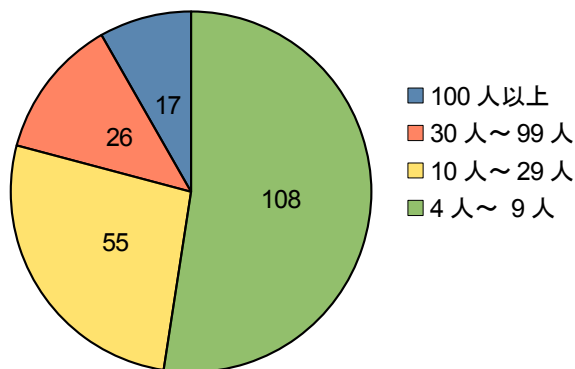
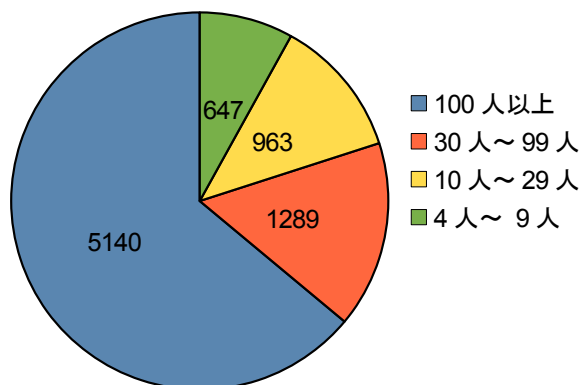


図2-2 従業者規模別従業者数



5 県内市別状況

県全体における会津若松市の割合をみると、事業所数が5.3%、従業者数が5.3%、製造品出荷額等が4.4%となっている。

市別にみると、事業所数、従業者数、製造品出荷額等のいずれも、「いわき市」が611事業所（構成比15.7%）、23,312人（同15.4%）、8,329億1,868万円（同18.3%）と最も多く、以下、「郡山市」、「福島市」の順となっている。

表5 県内市別事業所数、従業者数、製造品出荷額等

	事業所数		従業者数		製造品出荷額等	
	(事業所)	構成比(%)	(人)	構成比(%)	(万円)	構成比(%)
福島県	3,893	100.0	151,481	100.0	455,260,515	100.0
会津若松市	206	5.3	8,039	5.3	20,015,915	4.4
福島市	368	9.5	17,056	11.3	61,168,249	13.4
郡山市	439	11.3	18,704	12.3	77,598,013	17.0
いわき市	611	15.7	23,312	15.4	83,291,868	18.3
白河市	155	4.0	7,119	4.7	25,707,314	5.6
須賀川市	165	4.2	6,988	4.6	17,375,788	3.8
喜多方市	139	3.6	4,551	3.0	7,220,101	1.6
相馬市	82	2.1	3,942	2.6	13,391,410	2.9
二本松市	172	4.4	6,414	4.2	14,153,897	3.1
田村市	108	2.8	4,063	2.7	7,689,642	1.7
南相馬市	141	3.6	3,783	2.5	5,464,909	1.2
伊達市	150	3.9	4,799	3.2	13,769,270	3.0
本宮市	104	2.7	5,620	3.7	19,440,642	4.3
全会津	597	15.3	19,708	13.0	37,942,061	8.3

※「福島県統計課編「平成24年工業統計調査結果報告書」から作成

IV 統計表

(従業者 4 人以上の事業所)

第1表 産業分類別統計表

産業中分類	従業者規模別事業所数			従業者数(人)					製造
	計	4人～	30人	総数			(内常用労働者数)		総額
		29人	以上	男	女	男	女		
総数	206	163	43	8,039	5,069	2,970	5,034	2,957	20,015,915
09 食料	43	37	6	894	402	492	394	489	1,272,551
10 飲料	8	7	1	117	75	42	74	42	140,508
11 繊維	6	6	—	66	13	53	11	53	23,400
12 木材	17	15	2	221	179	42	178	42	544,306
13 家具	10	10	—	88	59	29	58	29	53,392
14 紙・パ	6	6	—	63	38	25	34	21	50,162
15 印刷	11	8	3	201	134	67	134	67	232,493
16 化学	4	1	3	334	235	99	235	99	1,163,276
17 石油	2	2	—	17	14	3	14	3	X
18 プラ	10	9	1	177	85	92	82	91	135,517
19 ゴム	—	—	—	—	—	—	—	—	—
20 皮革	1	1	—	9	1	8	—	8	X
21 窯業	5	3	2	207	153	54	153	54	389,938
22 鉄鋼	4	3	1	189	178	11	178	11	605,656
23 非鉄	5	2	3	740	658	82	657	82	5,422,592
24 金属	11	11	—	85	59	26	55	26	66,356
25 はん用	5	4	1	110	86	24	85	24	115,999
26 生産	8	4	4	261	196	65	196	65	935,748
27 業務	8	1	7	1,988	989	999	989	999	4,018,509
28 電子	8	4	4	1,768	1,278	490	1,278	490	4,254,729
29 電気	2	2	—	41	33	8	33	8	X
30 情報	4	3	1	107	15	92	15	92	28,761
31 輸送	3	1	2	75	59	16	59	16	116,171
32 その他	25	23	2	281	130	151	122	146	162,578

(単位：万円)

品出荷額等		現金給与総額	原材料使用額等	生産額	付加価値額	産業 中分類
製造品出荷額	加工賃収入額			従業員29人以下は 製造品出荷額等	従業員29人以下は 粗付加価値額	
18,747,781	605,288	3,328,041	11,267,089	19,566,888	7,722,859	総数
1,075,965	50,204	197,221	676,337	1,126,659	546,488	09
130,809	231	31,860	39,363	130,396	73,710	10
10,418	12,982	11,403	6,138	23,400	16,440	11
285,398	29,408	58,047	395,195	313,004	123,368	12
46,356	6,536	20,716	18,628	52,892	33,108	13
44,551	—	14,271	26,713	44,551	22,332	14
227,633	1,257	50,450	120,981	228,800	97,233	15
1,139,174	24,102	176,684	631,306	1,119,023	384,591	16
X	X	X	X	X	X	17
113,682	21,835	46,133	60,204	135,778	70,202	18
—	—	—	—	—	—	19
X	X	X	X	X	X	20
280,871	—	91,671	235,539	271,574	122,266	21
592,968	7,127	97,621	213,369	605,478	357,152	22
5,189,041	149,492	444,961	3,602,572	5,391,223	1,469,724	23
40,235	26,105	21,708	32,162	66,340	32,565	24
48,486	66,960	34,493	78,813	115,000	31,635	25
876,425	19,625	99,844	327,613	933,726	632,850	26
3,976,200	35,189	897,112	2,244,715	4,152,129	1,815,423	27
4,226,079	28,650	925,196	2,272,683	4,287,276	1,606,930	28
X	X	X	X	X	X	29
—	28,761	16,867	10,576	28,761	16,185	30
99,316	16,855	22,185	65,708	116,613	45,073	31
74,722	78,509	49,481	55,166	153,353	101,807	32

第2表 従業者規模別統計表

従業者規模	事業所数	従業者数 (人)					製造品出荷	
		総数	(内常用労働者数)		総額	製造品出荷額		
			男	女			男	女
総数	206	8,039	5,069	2,970	5,034	2,957	20,015,915	18,747,781
4人～9人	108	647	363	284	333	272	478,072	404,094
10人～29人	45	963	495	468	490	467	1,620,691	1,416,213
30人～99人	36	1,289	837	452	837	452	1,830,303	1,285,604
100人以上	17	5,140	3,374	1,766	3,374	1,766	16,086,849	15,641,870

第3表 地域別統計表

地区	事業所数	従業者数 (人)					製造
		総数	(内常用労働者数)		総額		
			男	女		男	女
総数	206	8,039	5,069	2,970	5,034	2,957	20,015,915
A 鶴ヶ城・中心市街地 周辺地域	50	440	222	218	211	213	300,623
B 西若松駅周辺地域	31	1,574	733	841	723	837	4,296,174
C 会津若松インターチ ェンジ周辺地域	28	1,142	749	393	747	393	1,707,600
D 会津総合運動公園周 辺地域	45	2,347	1,515	832	1,509	831	5,215,563
E 東山温泉・飯盛街道 周辺地域	6	46	13	33	13	33	28,218
F 会津大学周辺地域	9	762	616	146	614	144	4,689,739
G 芦ノ牧温泉・大川周 辺地域	4	41	27	14	27	14	42,773
H 猪苗代湖周辺地域	-	-	-	-	-	-	-
I 北会津地域	18	920	535	385	533	384	1,354,272
J 河東地域	15	767	659	108	657	108	2,380,953
(再掲)							
旧会津若松市	186	7,226	4,402	2,824	4,370	2,808	19,280,648
旧北会津村	18	928	566	362	564	362	1,673,551
旧河東町	14	651	559	92	557	92	2,610,798

(単位：万円)

額等	現金給与総額	原材料使用額等	生産額	付加価値額	従業者規模
加工賃収入額			従業者29人以下は 製造品出荷額等	従業者29人以下は 粗付加価値額	
605,288	3,328,041	11,267,089	19,566,888	7,722,859	総数
63,047	124,710	251,797	467,141	212,769	4人～9人
105,482	229,497	723,088	1,521,695	872,597	10人～29人
278,568	374,256	928,733	1,605,814	821,942	30人～99人
158,191	2,599,578	9,363,471	15,972,238	5,815,551	100人以上

(単位：万円)

品出荷額等		現金給与総額	原材料使用額等	生産額	付加価値額	地域区分
製造品出荷額	加工賃収入額			従業者29人以下は 製造品出荷額等	従業者29人以下は 粗付加価値額	
18,747,781	605,288	3,328,041	11,267,089	19,566,888	7,722,859	総数
263,598	32,757	89,369	120,538	296,203	161,973	A
4,004,038	78,785	665,780	2,292,021	4,218,313	2,048,094	B
1,464,683	83,203	451,518	773,977	1,605,691	824,854	C
5,101,658	104,289	990,882	3,030,750	5,107,033	1,694,682	D
19,510	5,948	8,090	14,228	25,458	13,325	E
4,492,481	113,199	374,743	2,754,730	4,630,084	1,733,677	F
41,836	921	8,456	27,806	42,757	14,254	G
-	-	-	-	-	-	H
1,129,385	73,028	328,068	733,006	1,255,085	622,207	I
2,230,592	113,158	411,135	1,520,033	2,386,264	609,793	J
18,472,725	511,342	2,856,198	11,154,808	19,214,933	7,507,230	旧会津若松市
1,461,308	66,877	314,484	830,062	1,557,975	811,905	旧北会津村
2,556,768	25,446	364,078	1,788,401	2,577,938	690,955	旧河東町

第4表 県内市別統計表

市町村名	事業所数	従業者数(人)			製造品出荷	
		総数	(内 常用労働者数)		総額	製造品出荷額
			男	女		
福島県	3,893	151,481	97,987	53,014	455,260,515	414,019,240
福島市	368	17,056	11,508	5,525	61,168,249	57,084,832
会津若松市	206	8,039	5,034	2,957	20,015,915	18,747,781
郡山市	439	18,704	11,634	7,030	77,598,013	74,120,762
いわき市	611	23,312	16,625	6,629	83,291,868	65,547,452
白河市	155	7,119	4,955	2,145	25,707,314	24,978,570
須賀川市	165	6,988	4,365	2,609	17,375,788	15,009,427
喜多方市	139	4,551	2,839	1,689	7,220,101	6,201,250
相馬市	82	3,942	2,556	1,376	13,391,410	13,028,835
二本松市	172	6,414	4,220	2,178	14,153,897	13,029,908
田村市	108	4,063	2,290	1,753	7,689,642	7,015,742
南相馬市	141	3,783	2,472	1,290	5,464,909	4,755,772
伊達市	150	4,799	2,733	2,047	13,769,270	12,770,710
本宮市	104	5,620	3,405	2,210	19,440,642	17,992,403

(単位：万円)

額 等			生産額	付加価値額	
加工賃収入額	現金給与総額	原材料使用額等	従業員29人以下は 製造品出荷額等	従業員29人以下は 粗付加価値額	市町村名
18,953,152	60,005,222	272,416,478	432,956,676	144,469,781	福島県
1,772,488	6,954,164	42,030,097	58,902,978	17,123,460	福島市
605,288	3,328,041	11,267,089	19,566,888	7,722,859	会津若松市
2,397,975	7,860,766	36,972,299	76,378,398	23,588,788	郡山市
3,613,189	10,074,256	55,100,505	69,236,506	24,332,114	いわき市
481,786	3,039,931	13,783,312	25,401,342	10,739,911	白河市
1,087,089	2,576,263	11,067,540	15,930,453	5,374,703	須賀川市
954,289	1,610,640	3,714,036	7,029,398	2,866,600	喜多方市
340,863	1,545,664	8,551,455	13,629,245	3,815,483	相馬市
799,939	2,395,009	9,000,382	13,702,861	4,272,362	二本松市
485,017	1,465,437	4,301,103	7,464,926	2,968,953	田村市
559,553	1,244,282	3,602,019	5,151,283	1,368,048	南相馬市
709,120	1,671,441	10,720,760	13,462,923	2,673,218	伊達市
933,395	2,267,733	10,472,334	19,164,981	5,215,356	本宮市

※福島県統計課編「平成24年」工業統計調査結果報告書 から作成