



平成27年国勢調査 会津若松市地域別集計結果

◇◇ 会津若松市の結果概要 ◇◇

平成27年国勢調査の概要

国勢調査は統計法に基づき、日本国内の人口、世帯、就業者からみた産業構造などの状況を地域別に明らかにする統計を得るために行われる、国の最も基本的な統計調査です。

調査は、5年ごとに行われており、平成27年（2015年）に行われた調査は、その20回目に当たります。

国勢調査では、10月1日現在、日本国内にふだん住んでいるすべての人を、ふだん住んでいるところで調査します。このため、日本に住んでいる外国人も、国籍に関係なく、調査の対象となります。

調査の法的根拠

平成27年国勢調査は、統計法（平成19年法律第53号）第5条第2項の規定並びに次の政令及び総理府令に基づいて行われました。

国勢調査令（昭和55年政令第98号）

国勢調査施行規則（昭和55年総理府令第21号）

国勢調査の調査区の設定の基準等に関する総理府令（昭和59年総理府令第24号）

平成30年9月

会津若松市総務部情報政策課

目 次

利用上の注意	1
--------	---

用語の説明	3
-------	---

結果の概要

1 人口及び世帯数	7
2 年齢3区分別人口	9
3 世帯人員別世帯数	11
4 労働力人口	12
5 産業別就業者	13
6 世帯の経済構成	14

統計表

第1表 男女別人口及び世帯数（町丁・字）	17
第2表 年齢（5歳階級別）、男女別人口、平均年齢	24
第3表 配偶関係（3区分）、男女別15歳以上人口	26
第4表 世帯の種類（2区分）、世帯人員（7区分）別一般世帯数、一般世帯人員、 1世帯当たり人員、施設等の世帯数及び施設等の世帯人員	27
第5表 世帯の家族類型別一般世帯数、一般世帯人員	28
第6表 住居の種類・住宅の所有の関係（6区分）別一般世帯数、一般世帯人員	32
第7表 住宅の建て方（7区分）別住宅に住む主世帯数、主世帯人員及び1世帯当たり人員	36
第8表 労働力状態（2区分）、男女別15歳以上人口	40
第9表 従業上の地位（3区分）、男女別15歳以上就業者	41
第10表 産業（大分類）、男女別15歳以上就業者数	42
第11表 職業（大分類）、男女別15歳以上就業者数	44
第12表 世帯の経済構成（12区分）別一般世帯数	46
第13表 常住地による従業地・通学地（5区分）、男女別15歳以上就業者数 及び15歳以上通学者数	48
第14表 5年前の常住地（6区分）、男女別人口（転入）	50
第15表 居住期間（6区分）、男女別人口	51

利 用 上 の 注 意

1. この報告書は、平成27年10月1日現在で実施した平成27年国勢調査の「小地域集計結果」の会津若松市結果を収録したものです。
2. 会津若松市は平成16年11月1日に北会津村と平成17年11月1日に河東町と合併しています。この報告書では、合併前の境域による集計も行っています。
3. 統計表中の符号は次のとおりです。
「0」、「0.0」・・・・・・単位未満の数
「-」・・・・・・該当数字のないもの
4. 構成比については、単位未満を四捨五入したため、総数と内訳が一致しないことがあります。
5. この報告書の地域別は、第6次会津若松市長期総合計画で示された10地域（A～J）とし、それぞれの地域に含まれる町は長期総合計画の中では明確にされていませんが、今回集計するため、次のページのとおり区分けしています。

地域区分(統計資料作成のため町ごとに区分しています。)

A 鶴ヶ城・中心市街地周辺地域

うちa中心市街地(〃 の町)

昭和町、馬場本町、馬場町、相生町、上町、行仁町、駅前町、大町一丁目、大町二丁目、七日町、
中町、栄町、東栄町、西栄町、日新町、本町、中央一丁目、中央二丁目、中央三丁目
蚕養町、旭町、宮町、千石町、石堂町、金川町、城北町、西七日町、八日町、徒之町、城前、
城東町、追手町、山鹿町、湯川町、米代一丁目、米代二丁目、南花畑、城南町、南町、新横町、
緑町、錦町、表町、明和町、天神町、材木町、町北町大字石堂、五月町、平安町、花畑東、白虎町

B 西若松周辺地域

御旗町、材木町一丁目、材木町二丁目、川原町、城西町、日吉町、住吉町、柳原町一丁目、
柳原町二丁目、柳原町三丁目、柳原町四丁目、幕内東町、館馬町、館脇町、桜町、神指町
大字南四合、対馬館町、門田町大字日吉、門田町大字飯寺

C 会津若松インターチェンジ周辺地域

町北町(大字石堂を除く)、高野町、神指町(大字南四合を除く)、橋本一丁目、橋本二丁目、
インター西

D 会津総合運動公園周辺地域

古川町、東年貢一丁目、東年貢二丁目、西年貢一丁目、西年貢二丁目、北青木、
門田町(大字日吉、大字飯寺を除く)

E 東山温泉・飯盛街道周辺地域

滝沢町、南千石町、花春町、宝町、天寧寺町、花見ヶ丘一丁目、花見ヶ丘二丁目、花見ヶ丘三丁目、
建福寺前、湯川南、飯盛一丁目、飯盛二丁目、飯盛三丁目、八角町、桧町、一箕町大字八角、
東千石一丁目、東千石二丁目、東千石三丁目、和田一丁目、和田二丁目、慶山一丁目、慶山二丁目、
東山町

F 会津大学周辺地域

一箕町(大字八角を除く)、山見町、扇町、鶴賀町、居合町、堤町、中島町、北滝沢一丁目、
北滝沢二丁目、大塚一丁目、大塚二丁目

G 芦ノ牧温泉・大川周辺地域 大戸町

H 猪苗代湖周辺地域 湊町

I 北会津地域 北会津町、真宮新町

J 河東地域 河東町

注)材木町は本来「B西若松周辺地域」となりますが、小地域の集計上「A鶴ヶ城・中心市街地周辺地域」に含めています。

用語の説明

人口

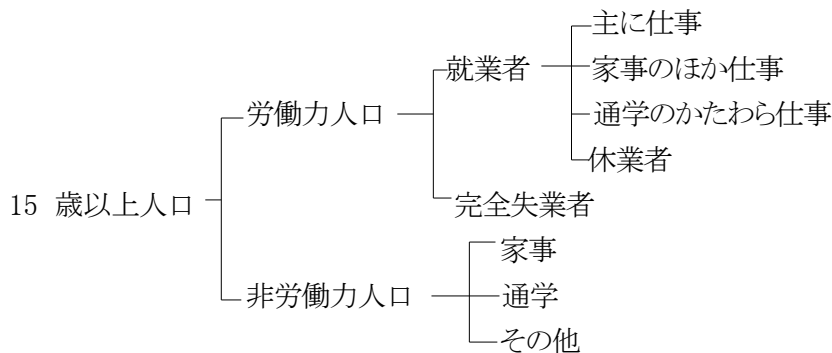
国勢調査における人口は「常住人口」で、常住人口とは調査時に調査の地域に常住している者です。

年齢

年齢は、調査日前日による満年齢です。

労働力状態

労働力状態とは、15歳以上の人について、調査年の9月24日から30日までの1週間(以下「調査週間」という。)に「仕事をしたかどうかの別」により、次のとおり区分したものです。



・就業者—調査週間中、賃金、給料、諸手当、営業収益、手数料、内職収入など収入(現物収入を含む。)を伴う仕事を少しでもした者。なお、収入になる仕事を持っていて、調査週間中、少しも仕事をしなかった人のうち、次のいずれかに該当する場合は就業者としています。

- ①勤めている人が、病気や休暇などで休んでいても、賃金や給料をもらうことになっている場合や、雇用保険法に基づく育児休業基本給付金や介護休業給付金をもらうことになっている場合
- ②事業を営んでいる人が、病気や休暇などで仕事を休み始めてから30日未満の場合
また、家族の人が自家営業(個人経営の農業や工場・店の仕事など)の手伝いをした場合は、無給であっても、収入を伴う仕事をしたこととして、就業者に含めています。

従業上の地位

従業上の地位とは、就業者を、調査週間中にその人が仕事をしてきた事業所における地位によって、次のとおり区分したものです。

(1)雇用者

会社員・工員・公務員・団体職員・個人商店の従業員・住み込みの家事手伝い・日々雇用されている人・パートタイムやアルバイトなど、会社・団体・個人や官公庁に雇用されている人で、以下にいう「役員」でない人

○正規の職員・従業員

勤め先で一般職員又は正社員と呼ばれている人

○労働者派遣事業所の派遣社員

労働者派遣法に基づく労働者派遣事業所に雇用され、そこから派遣されている人

○パート・アルバイト・その他

- ・就業の時間や日数に関係なく、「パートタイマー」、「アルバイト」又はそれらに近い名称で呼ばれている人
- ・専門的職種に従事させることを目的に契約に基づき雇用され、雇用期間の定めのある「契約社員」や、労働条件や雇用期間に関係なく、勤め先で「嘱託職員」又はそれに近い名称で呼ばれている人

(2)役員

会社の社長・取締役・監査役, 団体・公益法人や独立行政法人の理事・監事などの役員

(3)雇人のある業主

個人経営の商店主・工場主・農業主などの事業主や開業医・弁護士などで、雇人がいる人

(4)雇人のない業主

個人経営の商店主・工場主・農業主などの事業主や開業医・弁護士・著述家・家政婦などで、個人又は家族とだけで事業を営んでいる人

(5)家族従業者

農家や個人商店などで、農仕事や店の仕事などを手伝っている家族

(6)家庭内職者

家庭内で賃仕事(家庭内職)をしている人

産 業

産業とは、就業者について、調査週間中にその人が実際に仕事をしていた事業所の主な事業の種類(調査週間中に「仕事を休んでいた人」については、その人がふだん仕事をしている事業所の事業の種類)によって分類したものをいいます。

なお、仕事をしていた事業所が二つ以上ある場合は、その人が主に仕事をしていた事業所の事業の種類によっています。

国勢調査に用いている産業分類は、日本標準産業分類を国勢調査に適合するよう集約して編成したもので、分類の詳しさの程度により、大分類、中分類、小分類があります。

平成27年国勢調査では、平成25年10月に改定された日本標準産業分類を基に再編成したもので、大分類が20項目、中分類が82項目、小分類が253項目となっています。

なお、報告書等では、産業大分類を3部門に集約している場合がありますが、その区分は次のとおりです。

第一次産業	A	農業, 林業
	B	漁業
第二次産業	C	鉱業, 採石業, 砂利採取業
	D	建設業
	E	製造業
第三次産業	F	電気・ガス・熱供給・水道業
	G	情報通信業
	H	運輸業, 郵便業
	I	卸売業, 小売業
	J	金融業, 保険業
	K	不動産業, 物品賃貸業
	L	学術研究, 専門・技術サービス業
	M	宿泊業, 飲食サービス業
	N	生活関連サービス業, 娯楽業
	O	教育, 学習支援業
	P	医療, 福祉
	Q	複合サービス事業
	R	サービス業(他に分類されないもの)
S	公務(他に分類されるものを除く)	
	T	分類不能の産業

職 業

職業とは、就業者について、調査週間中、その人が実際に従事していた仕事の種類(調査週間中仕事を休んでいた人)については、その人がふだん実際に従事していた仕事の種類)によって分類しています。

なお、従事した仕事は二つ以上ある場合は、その人が主に従事した仕事の種類によります。

平成27年国勢調査では、平成21年12月に設定された日本標準職業分類を基準としており、大分類の区分は次のとおりです。

- | | |
|----------------|----------------|
| A 管理的職業従事者 | G 農林漁業従事者 |
| B 専門的・技術的職業従事者 | H 生産工程従事者 |
| C 事務従事者 | I 輸送・機械運転従事者 |
| D 販売従事者 | J 建設・採掘従事者 |
| E サービス職業従事者 | K 運搬・清掃・包装等従事者 |
| F 保安職業従事者 | L 分類不能の職業 |

一般世帯

一般世帯とは、次のものをいいます。

- (1) 住居と生計を共にしている人々の集まり又は一戸を構えて住んでいる単身者。ただし、これらの世帯と住居を共にする単身の住み込みの雇人については、人数に関係なく雇主の世帯に含めています。
- (2) 上記の世帯と住居を共にし、別に生計を維持している間借りの単身者又は下宿屋などに下宿している単身者
- (3) 会社・団体・商店・官公庁などの寄宿舎、独身寮などに居住している単身者

世帯人員

世帯人員とは、世帯を構成する各人(世帯員)を合わせた数をいいます。

世帯の経済構成

世帯の経済構成とは、一般世帯について世帯の主な就業者とその親族の労働力状態、従業上の地位及び産業により分類しているものであり、以下のとおり区分しています。

ここでいう「世帯の主な就業者」は、世帯主が就業者の場合は世帯主とし、世帯主が就業者でない場合は調査票で世帯主の最も近くに記入されている就業者としています。また、世帯の主な就業者の従業上の地位については、「業主」には「家族従業者」及び「家庭内職者」を含み、「雇用者」には「役員」を含みます。

なお、その世帯に同居する非親族の経済活動は考慮していません。

I 農林漁業就業者世帯—世帯の就業者が農林漁業就業者のみの世帯

- (1) 農林漁業・業主世帯—世帯の主な就業者が農林漁業の業主
- (2) 農林漁業・雇用者世帯—世帯の主な就業者が農林漁業の雇用者

II 農林漁業・非農林漁業就業者混合世帯—世帯の就業者に農林漁業就業者と非農林漁業就業者の両方がいる世帯

- (3) 農林漁業・業主混合世帯—世帯の主な就業者が農林漁業の業主
- (4) 農林漁業・雇用者混合世帯—世帯の主な就業者が農林漁業の雇用者
- (5) 非農林漁業・業主混合世帯—世帯の主な就業者が非農林漁業の業主
- (6) 非農林漁業・雇用者混合世帯—世帯の主な就業者が非農林漁業の雇用者

Ⅲ 非農林漁業就業者世帯－世帯の就業者が非農林漁業就業者のみの世帯

(7) 非農林漁業・業主世帯－世帯の主な就業者が非農林漁業の業主で世帯に雇用者のいない世帯

(8) 非農林漁業・雇用者世帯－世帯の主な就業者が非農林漁業の雇用者で、世帯に業主のいない世帯

(9) 非農林漁業・業主・雇用者世帯(世帯の主な就業者が業主)－世帯の主な就業者が非農林漁業の業主で、世帯に雇用者のいる世帯

(10) 非農林漁業・業主・雇用者世帯(世帯の主な就業者が雇用者)－世帯の主な就業者が非農林漁業の雇用者で、世帯に業主のいる世帯

Ⅳ 非就業者世帯－親族に就業者のいない世帯

Ⅴ 分類不能の世帯

1 人口及び世帯数

平成27年10月1日現在の本市の人口は124,062人(男性59,200人、女性64,862人)、世帯数49,431世帯となっています。

地域別にみると、「A鶴ヶ城・中心市街地周辺地域」が36,042人(29.1%)、16,485世帯(33.3%)で最も多く、次いで「B西若松駅周辺地域」が20,054人(16.2%)、7,839世帯(15.9%)、「F会津大学周辺地域」が17,032人(13.7%)、7,076世帯(14.3%)と続いています。

また、中心市街地は人口が11,013人(8.9%)、世帯数が5,230世帯(10.6%)を占めています。

人口について前回(平成22年)と比較すると、「E東山温泉・飯盛街道周辺地域」が3.8%増、「B西若松駅周辺地域」が0.9%増、「D会津総合運動公園周辺地域」が0.8%増となりましたが、それ以外の7地域では全て減少しており、「G芦ノ牧温泉・大川周辺地域」が11.4%減、「H猪苗代湖周辺地域」が7%減少しています。

また、中心市街地についても、前回比で5.9%減少しています。

表1 地域別人口及び世帯数

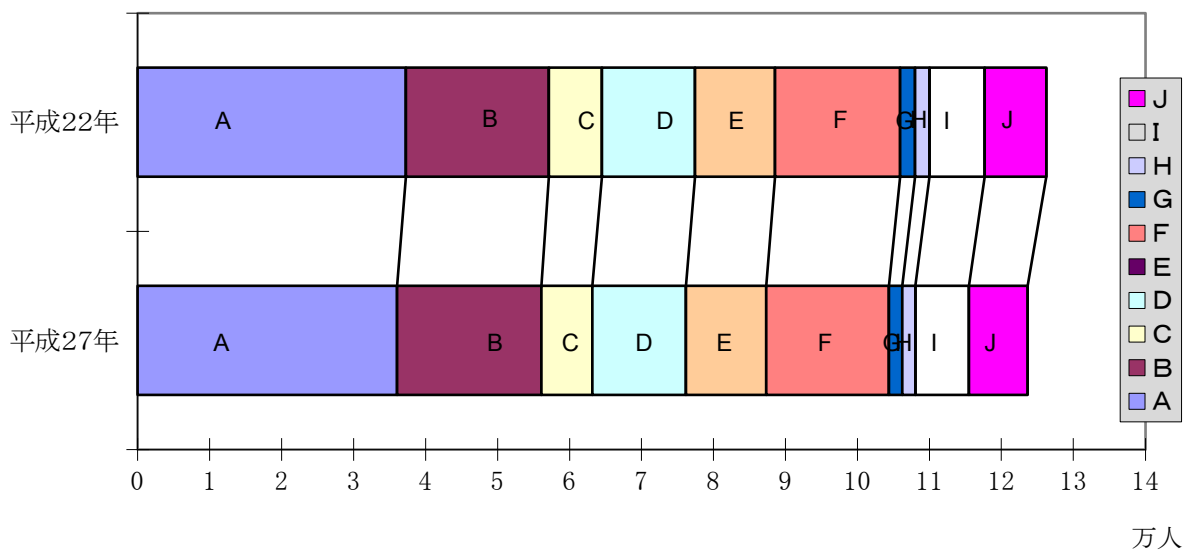
	実数				構成比(%)			
	人口	男	女	世帯数	人口	男	女	世帯数
会津若松市	124,062	59,200	64,862	49,431	100.0	100.0	100.0	100.0
A 鶴ヶ城・中心市街地 周辺地域	36,042	16,878	19,164	16,485	29.1	28.5	29.5	33.3
B 西若松駅周辺地域	20,054	9,576	10,478	7,839	16.2	16.2	16.2	15.9
C 会津若松インターチ ェンジ周辺地域	7,094	3,412	3,682	2,507	5.7	5.8	5.7	5.1
D 会津総合運動公園 周辺地域	13,020	6,186	6,834	4,689	10.5	10.4	10.5	9.5
E 東山温泉・飯盛街 道周辺地域	11,552	5,540	6,012	5,017	9.3	9.4	9.3	10.1
F 会津大学周辺地域	17,032	8,346	8,686	7,076	13.7	14.1	13.4	14.3
G 芦ノ牧温泉・大川 周辺地域	1,837	858	979	582	1.5	1.4	1.5	1.2
H 猪苗代湖周辺地域	1,838	883	955	531	1.5	1.5	1.5	1.1
I 北会津地域	7,434	3,597	3,837	2,176	6.0	6.1	5.9	4.4
J 河東地域	8,159	3,924	4,235	2,529	6.6	6.6	6.5	5.1
(再掲)								
a 中心市街地	11,013	5,159	5,854	5,230	8.9	8.7	9.0	10.6
(旧市町村別)								
旧会津若松市	108,469	51,679	56,790	44,726	87.4	87.3	87.6	90.5
旧北会津村	7,434	3,597	3,837	2,176	6.0	6.1	5.9	4.4
旧河東町	8,159	3,924	4,235	2,529	6.6	6.6	6.5	5.1

表2 地域別人口及び世帯数の前回比較

各年10月1日現在

	平成27年		平成22年		増減数		増減率(%)	
	人口	世帯数	人口	世帯数	人口	世帯数	人口	世帯数
会津若松市	124,062	49,431	126,220	47,891	-2,158	1,540	-1.7	3.2
A 鶴ヶ城・中心市街地 周辺地域	36,042	16,485	37,262	16,320	-1,220	165	-3.3	1.0
B 西若松駅周辺地域	20,054	7,839	19,875	7,437	179	402	0.9	5.4
C 会津若松インターチ ェンジ周辺地域	7,094	2,507	7,393	2,470	-299	37	-4.0	1.5
D 会津総合運動公園 周辺地域	13,020	4,689	12,912	4,433	108	256	0.8	5.8
E 東山温泉・飯盛街 道周辺地域	11,552	5,017	11,128	4,666	424	351	3.8	7.5
F 会津大学周辺地域	17,032	7,076	17,378	6,862	-346	214	-2.0	3.1
G 芦ノ牧温泉・大川周 辺地域	1,837	582	2,073	592	-236	-10	-11.4	-1.7
H 猪苗代湖周辺地域	1,838	531	1,977	528	-139	3	-7.0	0.6
I 北会津地域	7,434	2,176	7,690	2,071	-256	105	-3.3	5.1
J 河東地域	8,159	2,529	8,532	2,512	-373	17	-4.4	0.7
(再掲)								
a 中心市街地	11,013	5,230	11,703	5,342	-690	-112	-5.9	-2.1
(旧市町村別)								
旧会津若松市	108,469	44,726	109,998	43,308	-1,529	1,418	-1.4	3.3
旧北会津村	7,434	2,176	7,690	2,071	-256	105	-3.3	5.1
旧河東町	8,159	2,529	8,532	2,512	-373	17	-4.4	0.7

図1 地域別人口の前回比較



2 年齢3区分別人口

年齢3区分別に割合が高い地域をみると、年少人口(15歳未満人口)は「B西若松周辺地域」(15.0%)が、生産年齢人口(15歳以上64歳未満)も「B西若松駅周辺地域」(61.6%)が、老年人口(65歳以上)は「G芦ノ牧温泉・大川周辺地域」(45.9%)が最も高くなっています。

また、中心市街地の老年人口割合を見みると、32.2%と市全体より高くなっています。

前回(平成22年)と比べてみると、年少人口は「H猪苗代湖周辺地域」が2.2%増加していますが、それ以外の地域は全て減少しています。生産年齢人口は全ての地域で減少しており、中でも「C会津若松インターチェンジ周辺地域」が17.6%減少しています。老年人口は「G芦ノ牧温泉・大川周辺地域」が4.5%減、「C会津若松インターチェンジ周辺地域」が4.4%減、「H猪苗代湖周辺地区」3.8%減少していますが、それ以外の地域は全て増加しています。

表3 地域別年齢3区分別人口

	人 口				割 合 (%) 2)		
	総数 1)	15歳未満	15-64歳	65歳以上	15歳未満	15-64歳	65歳以上
会津若松市	124,062	15,681	72,042	34,914	12.8	58.7	28.5
A 鶴ヶ城・中心市街地周辺地域	36,042	4,134	20,506	10,813	11.7	57.8	30.5
B 西若松駅周辺地域	20,054	2,968	12,219	4,648	15.0	61.6	23.4
C 会津若松インターチェンジ周辺地域	7,094	804	3,948	2,265	11.5	56.3	32.3
D 会津総合運動公園周辺地域	13,020	1,923	7,637	3,349	14.9	59.2	25.9
E 東山温泉・飯盛街道周辺地域	11,552	1,334	6,831	3,259	11.7	59.8	28.5
F 会津大学周辺地域	17,032	2,242	10,303	4,201	13.4	61.5	25.1
G 芦ノ牧温泉・大川周辺地域	1,837	133	861	842	7.2	46.9	45.9
H 猪苗代湖周辺地域	1,838	189	888	761	10.3	48.3	41.4
I 北会津地域	7,434	983	4,136	2,302	13.2	55.7	31.0
J 河東地域	8,159	971	4,713	2,474	11.9	57.8	30.3
(再掲)							
a 中心市街地	11,013	1,095	6,214	3,477	10.2	57.6	32.2
(旧市町村別)							
旧会津若松市	108,469	13,727	63,193	30,138	12.8	59.0	28.2
旧北会津村	7,434	983	4,136	2,302	13.2	55.7	31.0
旧河東町	8,159	971	4,713	2,474	11.9	57.8	30.3

1)年齢不詳を含む

2)割合は分母から年齢不詳人口を除いて算出

図2 地域別年齢3区分別割合

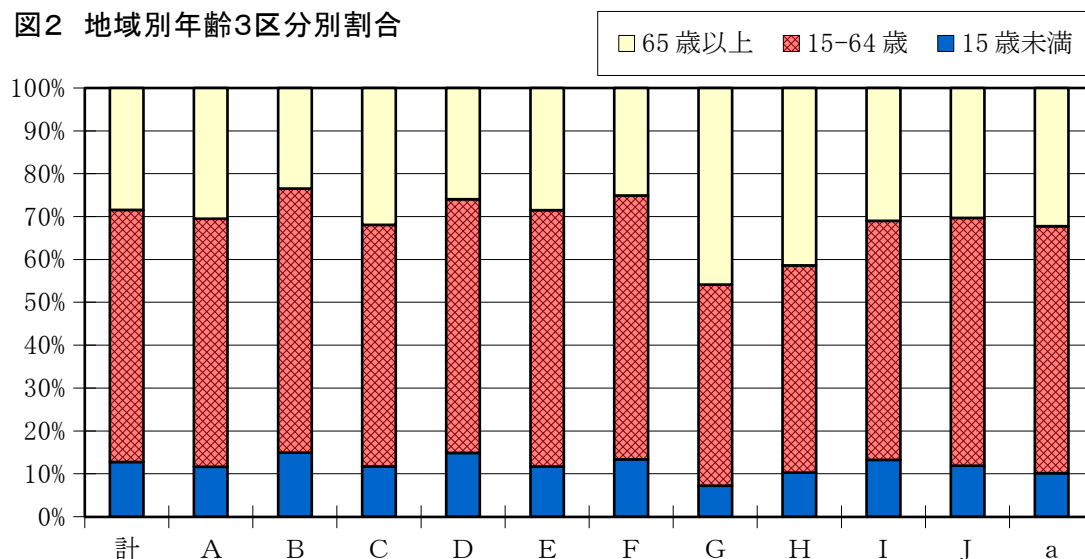


表4 年齢3区分別人口の前回比

各年10月1日現在

	平成27年				平成22年				対前回増減率 (%)		
	総数 1)	15歳未満	15-64歳	65歳以上	総数 1)	15歳未満	15-64歳	65歳以上	15歳未満	15-64歳	65歳以上
会津若松市	124,062	15,681	72,042	34,914	126,220	17,268	75,972	32,039	-9.2	-5.2	9.0
A 鶴ヶ城・中心市街地 周辺地域	36,042	4,134	20,506	10,813	37,262	4,660	21,842	10,316	-11.3	-6.1	4.8
B 西若松駅周辺地域	20,054	2,968	12,219	4,648	19,875	3,137	12,400	4,258	-5.4	-1.5	9.2
C 会津若松インターチ ェンジ周辺地域	7,094	804	3,948	2,265	7,393	892	4,338	2,115	-9.9	-9.0	7.1
D 会津総合運動公園 周辺地域	13,020	1,923	7,637	3,349	12,912	2,103	7,939	2,822	-8.6	-3.8	18.7
E 東山温泉・飯盛街 道周辺地域	11,552	1,334	6,831	3,259	11,128	1,381	6,948	2,724	-3.4	-1.7	19.6
F 会津大学周辺地域	17,032	2,242	10,303	4,201	17,378	2,531	11,031	3,599	-11.4	-6.6	16.7
G 芦ノ牧温泉・大川周 辺地域	1,837	133	861	842	2,073	168	1,012	882	-20.8	-14.9	-4.5
H 猪苗代湖周辺地域	1,838	189	888	761	1,977	185	1,001	791	2.2	-11.3	-3.8
I 北会津地域	7,434	983	4,136	2,302	7,690	1,090	4,414	2,170	-9.8	-6.3	6.1
J 河東地域	8,159	971	4,713	2,474	8,532	1,121	5,047	2,362	-13.4	-6.6	4.7
(再掲)											
a 中心市街地	11,013	1,095	6,214	3,477	11,703	1,290	6,783	3,406	-15.1	-8.4	2.1
(旧市町村別)											
旧会津若松市	108,469	13,727	63,193	30,138	109,998	15,057	66,511	27,507	-8.8	-5.0	9.6
旧北会津村	7,434	983	4,136	2,302	7,690	1,090	4,414	2,170	-9.8	-6.3	6.1
旧河東町	8,159	971	4,713	2,474	8,532	1,121	5,047	2,362	-13.4	-6.6	4.7

1)年齢不詳を含む

3 世帯人員別世帯数

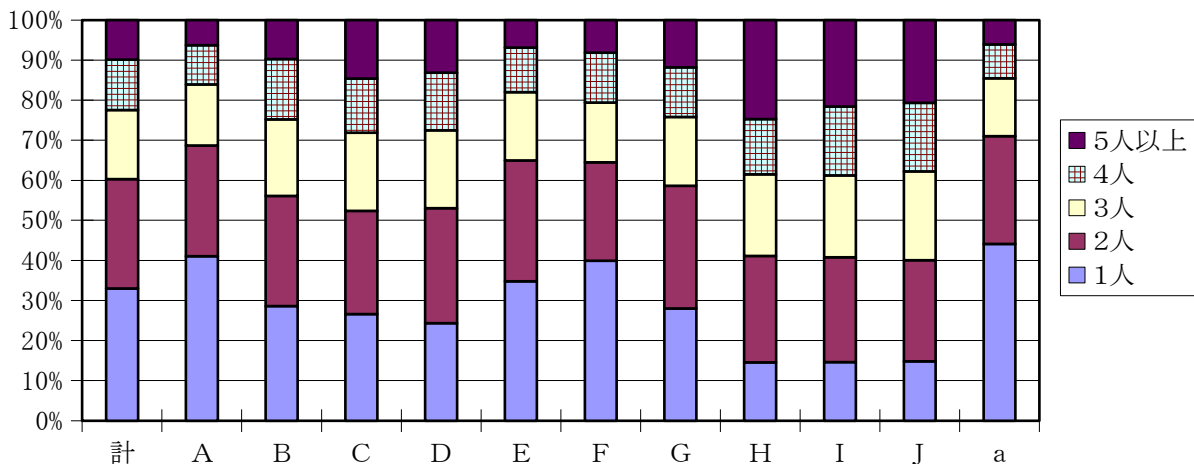
一般世帯を世帯人員別にみると、1人世帯の割合が高い地域は「A鶴ヶ城・中心市街地周辺地域」(41.0%)で、次に「F会津大学周辺地域」(39.9%)となっています。

一方、5人以上の世帯の割合が高い地域をみると、「H猪苗代湖周辺地域」(24.7%)、「I北会津地域」(21.6%)、「J河東地域」(20.7%)の順となっています。

表5 一般世帯の世帯人員別世帯数

	一般世帯 総数	世帯人員別世帯数					割合 (%)				
		1人	2人	3人	4人	5人以上	1人	2人	3人	4人	5人～
会津若松市	49,322	16,273	13,470	8,520	6,173	4,886	33.0	27.3	17.3	12.5	9.9
A 鶴ヶ城・中心市街地 周辺地域	16,449	6,747	4,557	2,506	1,604	1,035	41.0	27.7	15.2	9.8	6.3
B 西若松駅周辺地域	7,834	2,238	2,158	1,495	1,181	762	28.6	27.5	19.1	15.1	9.7
C 会津若松インターチ ェンジ周辺地域	2,502	666	644	489	338	365	26.6	25.7	19.5	13.5	14.6
D 会津総合運動公園 周辺地域	4,679	1,138	1,342	911	673	615	24.3	28.7	19.5	14.4	13.1
E 東山温泉・飯盛街 道周辺地域	5,009	1,741	1,513	855	555	345	34.8	30.2	17.1	11.1	6.9
F 会津大学周辺地域	7,054	2,815	1,736	1,053	874	576	39.9	24.6	14.9	12.4	8.2
G 芦ノ牧温泉・大川周 辺地域	575	161	176	99	71	68	28.0	30.6	17.2	12.3	11.8
H 猪苗代湖周辺地域	530	77	141	108	73	131	14.5	26.6	20.4	13.8	24.7
I 北会津地域	2,164	316	566	443	372	467	14.6	26.2	20.5	17.2	21.6
J 河東地域	2,526	374	637	561	432	522	14.8	25.2	22.2	17.1	20.7
(再掲)											
a 中心市街地	5,215	2,298	1,407	751	443	316	44.1	27.0	14.4	8.5	6.1
(旧市町村別)											
旧会津若松市	44,632	15,583	12,267	7,516	5,369	3,897	34.9	27.5	16.8	12.0	8.7
旧北会津村	2,164	316	566	443	372	467	14.6	26.2	20.5	17.2	21.6
旧河東町	2,526	374	637	561	432	522	14.8	25.2	22.2	17.1	20.7

図3 一般世帯の世帯人員別世帯数割合



4 労働力人口

労働力率が最も高いのは「I北会津地域」の62.2%で、完全失業率が最も高いのは「G芦ノ牧温泉・大川周辺地域」の7.7%となっています。

前回(平成22年)と比較してみると、労働力率はすべての地域で減少しています。完全失業率は「G芦ノ牧温泉・大川周辺地域」、「I北会津地域」、「J河東地域」で上昇しましたが、それ以外の地域では減少しています。

表6 労働力人口

	平成27年							平成22年		
	15歳以上人口						労働力率 (%)	完全失業率 (%)	労働力率 (%)	完全失業率 (%)
	労働力人口			非労働力 人口	不詳					
	就業 者数	完全 失業者 数								
会津若松市	106,956	60,772	57,236	3,536	42,154	4,030	59.0	5.8	60.3	7.3
A 鶴ヶ城・中心市街地周辺地域	31,319	17,115	16,122	993	12,780	1,424	57.3	5.8	58.9	8.0
B 西若松駅周辺地域	16,867	9,924	9,267	657	6,080	863	62.0	6.6	62.2	8.0
C 会津若松インターチェンジ周辺地域	6,213	3,648	3,503	145	2,393	172	60.4	4.0	60.5	7.2
D 会津総合運動公園周辺地域	10,986	6,447	6,098	349	4,092	447	61.2	5.4	63.5	7.6
E 東山温泉・飯盛街道周辺地域	10,090	5,728	5,397	331	4,012	350	58.8	5.8	60.6	8.2
F 会津大学周辺地域	14,504	7,836	7,412	424	5,950	718	56.8	5.4	57.5	7.0
G 芦ノ牧温泉・大川周辺地域	1,703	817	754	63	885	1	48.0	7.7	49.4	7.1
H 猪苗代湖周辺地域	1,649	958	931	27	668	23	58.9	2.8	59.1	3.8
I 北会津地域	6,438	3,993	3,760	233	2,423	22	62.2	5.8	63.0	4.0
J 河東地域	7,187	4,306	3,992	314	2,871	10	60.0	7.3	62.7	6.1
(再掲)										
a 中心市街地	9,691	5,433	5,172	261	3,717	541	59.4	4.8	62.7	6.8
(旧市町村別)										
旧会津若松市	93,331	52,473	49,484	2,989	36,860	3,998	58.7	5.7	59.9	7.7
旧北会津村	6,438	3,993	3,760	233	2,423	22	62.2	5.8	63.0	4.0
旧河東町	7,187	4,306	3,992	314	2,871	10	60.0	7.3	62.7	6.1

注)労働力率＝「労働力人口」÷「15歳以上人口(労働力状態不詳を除く)」×100

完全失業率＝「完全失業者数」÷「労働力人口」×100

5 産業別就業者

就業者を産業3区分別に割合が高い地域をみると、第1次産業は「H猪苗代湖周辺地域」の26.6%、第2次産業は「B西若松駅周辺地域」の30.2%、第3次産業は「A鶴ヶ城・中心市街地周辺地域」の77.2%となっています。

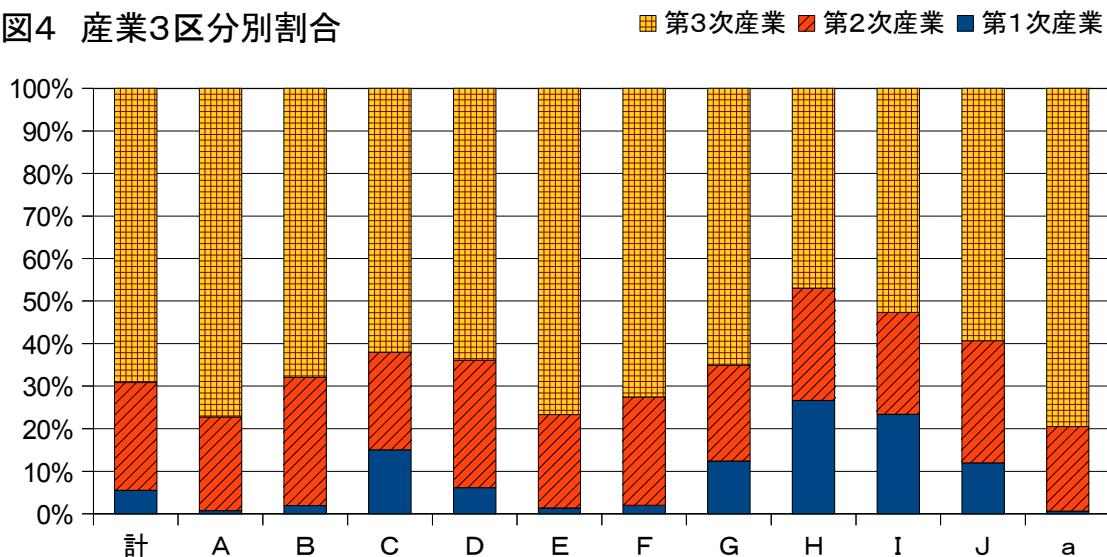
また、中心市街地は第1次産業の就業者はごく僅かで、第3次産業の就業者の割合が高くなっています。

表7 産業3区分別就業者数

	平成27年							平成22年		
	合計 1)	就業者数			割合 (%)			割合 (%)		
		第1次産業	第2次産業	第3次産業	第1次産業	第2次産業	第3次産業	第1次産業	第2次産業	第3次産業
会津若松市	57,236	3,063	14,133	38,549	5.5	25.4	69.2	5.7	25.7	68.7
A 鶴ヶ城・中心市街地 周辺地域	16,122	120	3,444	12,100	0.8	22.0	77.2	0.6	22.2	77.3
B 西若松駅周辺地域	9,267	173	2,711	6,094	1.9	30.2	67.9	2.2	29.8	68.1
C 会津若松インターチ ェンジ周辺地域	3,503	507	775	2,090	15.0	23.0	62.0	17.0	23.7	59.3
D 会津総合運動公園 周辺地域	6,098	367	1,783	3,802	6.2	30.0	63.9	5.9	30.5	63.7
E 東山温泉・飯盛街 道周辺地域	5,397	71	1,149	4,016	1.4	21.9	76.7	1.3	21.7	77.0
F 会津大学周辺地域	7,412	143	1,832	5,213	2.0	25.5	72.5	2.1	26.5	71.4
G 芦ノ牧温泉・大川周 辺地域	754	93	169	488	12.4	22.5	65.1	16.0	23.6	60.4
H 猪苗代湖周辺地域	931	240	238	423	26.6	26.4	46.9	28.8	25.6	45.6
I 北会津地域	3,760	874	892	1,967	23.4	23.9	52.7	23.7	23.7	52.6
J 河東地域	3,992	475	1,140	2,356	12.0	28.7	59.3	12.0	30.7	57.3
(再掲)										
a 中心市街地	5,172	32	999	4,004	0.6	19.8	79.5	0.4	19.4	80.2
(旧市町村別)										
旧会津若松市	49,484	1,714	12,101	34,226	3.6	25.2	71.2	3.8	25.4	70.8
旧北会津村	3,760	874	892	1,967	23.4	23.9	52.7	23.7	23.7	52.6
旧河東町	3,992	475	1,140	2,356	12.0	28.7	59.3	12.0	30.7	57.3

1) 分類不能の産業を含む

図4 産業3区分別割合



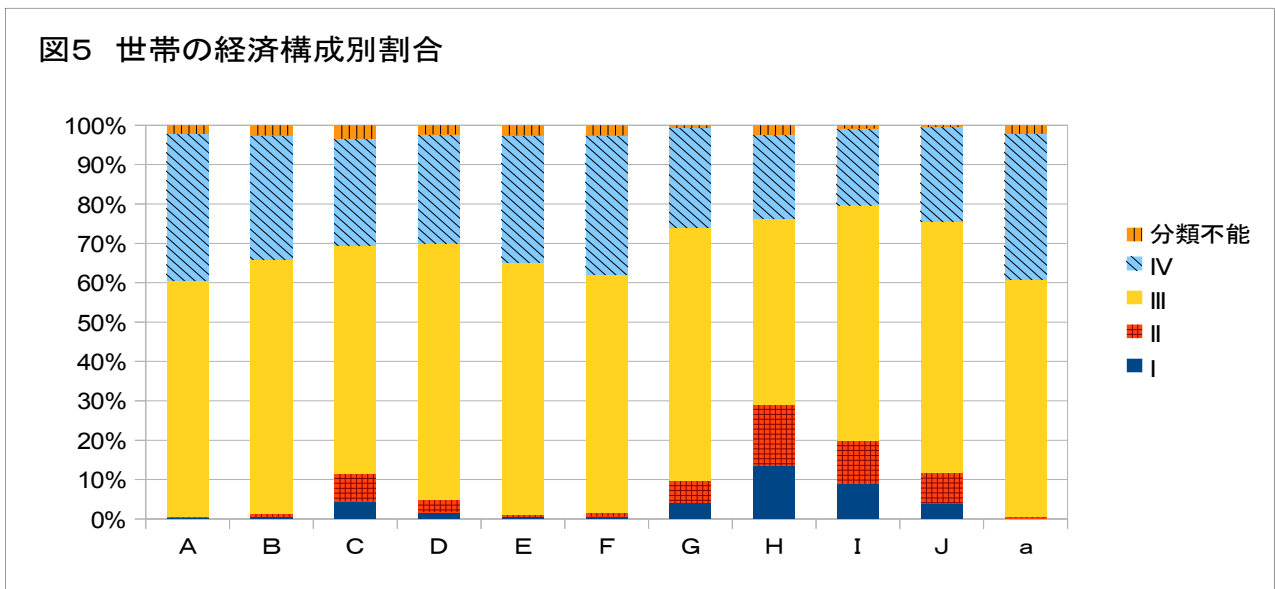
6 世帯の経済構成

経済構成別に割合が高い地域をみると、Ⅰ農林漁業就業世帯は「H猪苗代湖周辺地域（13.4%）」、Ⅱ農林漁業・非農林漁業就業者混合世帯は「H猪苗代湖周辺地域（15.7%）」、Ⅲ非農林漁業就業者世帯は「D会津総合運動公園周辺地域（65.1%）」、Ⅳ非就業者世帯は「A鶴ヶ城・中心市街地周辺地域（37.2%）」となっています。

表8 世帯の経済構成別一般世帯数

	平成27年										平成22年					
	総数	世帯数					割合(%)					割合(%)				
		Ⅰ 農林漁業 就業者 世帯	Ⅱ 農林漁業・ 非農林漁業 就業者 混合世帯	Ⅲ 非農林漁業 就業者 世帯	Ⅳ 非就業者 世帯	Ⅴ 分類不 能の世帯	Ⅰ 農林漁業 就業者 世帯	Ⅱ 農林漁業・ 非農林漁業 就業者 混合世帯	Ⅲ 非農林漁業 就業者 世帯	Ⅳ 非就業者 世帯	Ⅴ 分類不 能の世帯	Ⅰ 農林漁業 就業者 世帯	Ⅱ 農林漁業・ 非農林漁業 就業者 混合世帯	Ⅲ 非農林漁業 就業者 世帯	Ⅳ 非就業者 世帯	Ⅴ 分類不 能の世帯
会津若松市	49,322	732	1,088	30,412	15,963	1,127	1.5	2.2	61.7	32.4	2.3	1.3	2.5	62.7	31.1	2.4
A 鶴ヶ城・中心市街地周辺地域	16,449	42	64	9,867	6,115	361	0.3	0.4	60.0	37.2	2.2	0.2	0.3	60.8	36.5	2.1
B 西若松駅周辺地域	7,834	45	57	5,053	2,475	204	0.6	0.7	64.5	31.6	2.6	0.7	0.8	67.2	29.2	2.1
C 会津若松インターチェンジ周辺地域	2,502	111	178	1,446	679	88	4.4	7.1	57.8	27.1	3.5	4.5	9.0	55.4	28.5	2.6
D 会津総合運動公園周辺地域	4,679	82	143	3,047	1,299	108	1.8	3.1	65.1	27.8	2.3	1.4	3.3	68.3	24.2	2.9
E 東山温泉・飯盛街道周辺地域	5,009	24	30	3,204	1,619	132	0.5	0.6	64.0	32.3	2.6	0.3	0.6	65.7	31.5	1.9
F 会津大学周辺地域	7,054	41	69	4,268	2,491	185	0.6	1.0	60.5	35.3	2.6	0.4	1.1	62.6	34.0	1.9
G 芦ノ牧温泉・大川周辺地域	575	23	33	369	146	4	4.0	5.7	64.2	25.4	0.7	4.6	7.7	55.2	28.6	3.9
H 猪苗代湖周辺地域	530	71	83	250	113	13	13.4	15.7	47.2	21.3	2.5	11.6	19.9	44.0	19.0	5.5
I 北会津地域	2,164	192	238	1,293	422	19	8.9	11.0	59.8	19.5	0.9	7.5	12.5	58.8	16.8	4.4
J 河東地域	2,526	101	193	1,615	604	13	4.0	7.6	63.9	23.9	0.5	3.6	7.7	62.9	21.7	4.0
(再掲)																
a 中心市街地	5,215	11	19	3,134	1,937	114	0.2	0.4	60.1	37.1	2.2	0.2	0.1	60.9	36.6	2.2
(旧市町村別)																
旧会津若松市	44,632	439	657	27,504	14,937	1,095	1.0	1.5	61.6	33.5	2.5	0.9	1.7	62.9	32.3	2.2
旧北会津村	2,164	192	238	1,293	422	19	8.9	11.0	59.8	19.5	0.9	7.5	12.5	58.8	16.8	4.4
旧河東町	2,526	101	193	1,615	604	13	4.0	7.6	63.9	23.9	0.5	3.6	7.7	62.9	21.7	4.0

図5 世帯の経済構成別割合



統 計 表

第1表 男女別人口及び世帯数（町丁・字）	17
第2表 年齢（5歳階級別）、男女別人口、平均年齢	24
第3表 配偶関係（3区分）、男女別15歳以上人口	26
第4表 世帯の種類（2区分）、世帯人員（7区分）別一般世帯数、一般世帯人員、 1世帯当たり人員、施設等の世帯数及び施設等の世帯人員	27
第5表 世帯の家族類型別一般世帯数、一般世帯人員	28
第6表 住居の種類・住宅の所有関係（6区分）別一般世帯数、一般世帯人員	32
第7表 住宅の建て方（7区分）別住宅に住む主世帯数、主世帯人員及び1世帯当たり人員	36
第8表 労働力状態（2区分）、男女別15歳以上人口	40
第9表 従業上の地位（3区分）、男女別15歳以上就業者	41
第10表 産業（大分類）、男女別15歳以上就業者数	42
第11表 職業（大分類）、男女別15歳以上就業者数	44
第12表 世帯の経済構成（12区分）別一般世帯数	46
第13表 常住地による従業地・通学地（5区分）、男女別15歳以上就業者数 及び15歳以上通学者数	48
第14表 5年前の常住地（6区分）、男女別人口（転入）	50
第15表 居住期間（6区分）、男女別人口	51

1. 統計表中の符号は次のとおりです。

「0」、「0.0」・・・単位未満の数

「-」・・・該当数字のないもの

2. 構成比については、単位未満を四捨五入したため、総数と内訳が一致しないことがあります。

3. この報告書の地域別は、第6次会津若松市長期総合計画で示された10地域（A～J）とし、それぞれの地域に含まれる町は長期総合計画の中では明確にされていませんが、今回集計するため、次のページのとおり区分けしています。

地域区分(統計資料作成のため町ごとに区分しています。)

A 鶴ヶ城・中心市街地周辺地域

うちa中心市街地(〃 の町)

昭和町、馬場本町、馬場町、相生町、上町、行仁町、駅前町、大町一丁目、大町二丁目、七日町、
中町、栄町、東栄町、西栄町、日新町、本町、中央一丁目、中央二丁目、中央三丁目
蚕養町、旭町、宮町、千石町、石堂町、金川町、城北町、西七日町、八日町、徒之町、城前、
城東町、追手町、山鹿町、湯川町、米代一丁目、米代二丁目、南花畑、城南町、南町、新横町、
緑町、錦町、表町、明和町、天神町、材木町、町北町大字石堂、五月町、平安町、花畑東、白虎町

B 西若松周辺地域

御旗町、材木町一丁目、材木町二丁目、川原町、城西町、日吉町、住吉町、柳原町一丁目、
柳原町二丁目、柳原町三丁目、柳原町四丁目、幕内東町、館馬町、館脇町、桜町、神指町
大字南四合、対馬館町、門田町大字日吉、門田町大字飯寺

C 会津若松インターチェンジ周辺地域

町北町(大字石堂を除く)、高野町、神指町(大字南四合を除く)、橋本一丁目、橋本二丁目、
インター西

D 会津総合運動公園周辺地域

古川町、東年貢一丁目、東年貢二丁目、西年貢一丁目、西年貢二丁目、北青木、
門田町(大字日吉、大字飯寺を除く)

E 東山温泉・飯盛街道周辺地域

滝沢町、南千石町、花春町、宝町、天寧寺町、花見ヶ丘一丁目、花見ヶ丘二丁目、花見ヶ丘三丁目、
建福寺前、湯川南、飯盛一丁目、飯盛二丁目、飯盛三丁目、八角町、桧町、一箕町大字八角、
東千石一丁目、東千石二丁目、東千石三丁目、和田一丁目、和田二丁目、慶山一丁目、慶山二丁目、
東山町

F 会津大学周辺地域

一箕町(大字八角を除く)、山見町、扇町、鶴賀町、居合町、堤町、中島町、北滝沢一丁目、
北滝沢二丁目、大塚一丁目、大塚二丁目

G 芦ノ牧温泉・大川周辺地域 大戸町

H 猪苗代湖周辺地域 湊町

I 北会津地域 北会津町、真宮新町

J 河東地域 河東町

注)材木町は本来「B西若松周辺地域」となりますが、小地域の集計上「A鶴ヶ城・中心市街地周辺地域」に含めています。

第1表 男女別人口及び世帯数(町丁・字)

地 域	人 口	男	女	世帯数
会津若松市	124,062	59,200	64,862	49,431
A 鶴ヶ城・中心市街地周辺地 域	36,042	16,878	19,164	16,485
B 西若松駅周辺地域	20,054	9,576	10,478	7,839
C 会津若松インターチェンジ 周辺地域	7,094	3,412	3,682	2,507
D 会津総合運動公園周辺地 域	13,020	6,186	6,834	4,689
E 東山温泉・飯盛街道周辺地 域	11,552	5,540	6,012	5,017
F 会津大学周辺地域	17,032	8,346	8,686	7,076
G 芦ノ牧温泉・大川周辺地域	1,837	858	979	582
H 猪苗代湖周辺地域	1,838	883	955	531
I 北会津地域	7,434	3,597	3,837	2,176
J 河東地域	8,159	3,924	4,235	2,529
(再掲)				
a 中心市街地	11,013	5,159	5,854	5,230
(旧市町村別)				
旧会津若松市	108,469	51,679	56,790	44,726
旧北会津村	7,434	3,597	3,837	2,176
旧河東町	8,159	3,924	4,235	2,529

A 鶴ヶ城・中心市街地周辺地域

町、大字	人口	男	女	世帯数
A 地域計	36,042	16,878	19,164	16,485
a 中心市街地 計	11,013	5,159	5,854	5,230
昭和町	176	82	94	92
馬場本町	246	110	136	127
馬場町	388	174	214	186
相生町	534	261	273	250
上町	616	282	334	347
行仁町	601	284	317	295
駅前町	216	99	117	110
大町一丁目	712	343	369	357
大町二丁目	471	216	255	208
七日町	762	356	406	345
中町	355	165	190	215
栄町	209	92	117	106
西栄町	736	329	407	310
東栄町	583	284	299	286
日新町	1,988	947	1,041	879
本町	1,282	616	666	590
中央一丁目	311	143	168	132
中央二丁目	279	133	146	140
中央三丁目	548	243	305	255
蚕養町	558	271	287	291
旭町	825	383	442	370
宮町	949	425	524	429
千石町	1,093	500	593	508
石堂町	1,779	869	910	779
金川町	1,830	852	978	730
城北町	465	212	253	219
西七日町	1,944	948	996	863
八日町	989	466	523	409
徒之町	365	180	185	164
城前	670	321	349	388
城東町	938	451	487	441
追手町	231	118	113	115
山鹿町	678	331	347	273
湯川町	796	352	444	386
米代一丁目	472	218	254	225
米代二丁目	596	249	347	286
南花畑	819	349	470	351
城南町	463	202	261	215
南町	264	99	165	116
新横町	515	231	284	242
緑町	906	422	484	412
材木町	17	8	9	6
錦町	895	421	474	393
表町	1,155	585	570	539
明和町	357	164	193	141
天神町	1,599	755	844	723
五月町	645	302	343	259
平安町	79	41	38	38
花畑東	442	200	242	199
白虎町	1,651	774	877	722
町北町大字石堂	44	20	24	23

B 西若松駅周辺地域

町、大字	人口	男	女	世帯数
B 地域計	20,054	9,576	10,478	7,839
御旗町	1,253	613	640	528
材木町一丁目	759	350	409	300
材木町二丁目	1,312	635	677	555
川原町	508	254	254	218
城西町	1,316	615	701	558
日吉町	647	325	322	250
住吉町	1,130	531	599	470
柳原町一丁目	519	239	280	203
柳原町二丁目	181	84	97	67
柳原町三丁目	204	97	107	87
柳原町四丁目	306	142	164	118
幕内東町	615	302	313	253
館馬町	914	413	501	467
館脇町	755	365	390	300
桜町	710	346	364	246
神指町大字南四合	1,106	523	583	386
対馬館町	1,455	672	783	570
門田町大字日吉	682	328	354	230
門田町大字飯寺	5,682	2,742	2,940	2,033

C 会津若松インターチェンジ周辺地域

町、大字	人口	男	女	世帯数
C 地域計	7,094	3,412	3,682	2,507
橋本一丁目	340	163	177	150
橋本二丁目	350	180	170	148
町北町大字上荒久田	1,923	936	987	834
町北町大字始	491	235	256	162
町北町大字藤室	326	154	172	120
町北町大字中沢	336	168	168	102
高野町大字上高野	271	125	146	90
高野町大字柳川	256	120	136	64
高野町大字界沢	192	94	98	49
高野町大字木流	72	38	34	26
高野町橋本木流	85	39	46	27
高野町平塚	54	27	27	19
高野町上沼	43	21	22	9
高野町大字中沼	183	88	95	51
高野町中前田	106	48	58	31
神指町大字中四合	245	119	126	81
神指町大字黒川	736	352	384	272
神指町大字高瀬	172	80	92	61
神指町大字北四合	612	278	334	136
神指町大字高久	301	147	154	75

D 会津総合運動公園周辺地域

町、大字	人口	男	女	世帯数
D 地域計	13,020	6,186	6,834	4,689
古川町	659	321	338	252
東年貢一丁目	1,128	548	580	411
東年貢二丁目	802	378	424	320
西年貢一丁目	453	223	230	196
西年貢二丁目	528	259	269	226
北青木	724	363	361	256
門田町大字中野	1,016	475	541	383
門田町大字徳久	1,240	592	648	409
門田町大字一ノ堰	769	387	382	230
門田町大字面川	462	217	245	149
門田町大字堤沢	334	159	175	89
門田町大字御山	1,554	743	811	533
門田町大字黒岩	2,800	1,262	1,538	1,017
門田町大字年貢町	490	234	256	200
門田町工業団地	61	25	36	18

E 東山温泉・飯盛街道周辺地域

町、大字	人口	男	女	世帯数
E 地域計	11,552	5,540	6,012	5,017
滝沢町	561	269	292	294
南千石町	600	281	319	242
花春町	607	307	300	298
宝町	303	150	153	140
天寧寺町	718	348	370	336
花見ヶ丘一丁目	278	130	148	120
花見ヶ丘二丁目	464	215	249	213
花見ヶ丘三丁目	250	125	125	106
建福寺前	435	207	228	186
湯川南	166	75	91	64
飯盛一丁目	195	100	95	71
飯盛二丁目	543	262	281	237
飯盛三丁目	598	281	317	234
桧町	605	281	324	257
八角町	695	334	361	336
東千石一丁目	393	195	198	164
東千石二丁目	221	109	112	104
東千石三丁目	379	181	198	169
和田一丁目	579	279	300	219
和田二丁目	452	210	242	203
慶山一丁目	912	446	466	368
慶山二丁目	327	160	167	141
一箕町大字八角	28	14	14	9
東山町大字石山	1,119	527	592	449
東山町大字湯本	114	48	66	53
東山町大字湯川	10	6	4	4

F 会津大学周辺地域

町、大字	人口	男	女	世帯数
F 地域計	17,032	8,346	8,686	7,076
山見町	1,033	526	507	534
扇町	770	367	403	338
鶴賀町	594	276	318	170
居合町	980	439	541	461
堤町	725	343	382	303
中島町	670	323	347	276
北滝沢一丁目	347	168	179	136
北滝沢二丁目	528	265	263	286
大塚一丁目	860	446	414	364
大塚二丁目	884	446	438	381
一箕町大字金堀	67	32	35	22
一箕町大字八幡	1,967	951	1,016	827
一箕町大字亀賀	2,829	1,511	1,318	1,450
一箕町大字鶴賀	1,053	515	538	326
一箕町大字松長	633	243	390	110
一箕町松長一丁目	896	455	441	368
一箕町松長二丁目	213	98	115	71
一箕町松長三丁目	866	397	469	319
一箕町松長四丁目	252	117	135	78
一箕町松長五丁目	599	296	303	164
一箕町松長六丁目	266	132	134	92

G 芦ノ牧温泉・大川周辺地域

町、大字	人口	男	女	世帯数
G 地域計	1,837	858	979	582
大戸町石村・下雨屋・上雨屋・宮内(旧大字雨屋)	255	124	131	89
大戸町大字上三寄	522	240	282	186
大戸町大字上小塩	122	61	61	35
大戸町大字芦ノ牧	540	233	307	159
大戸町大字大川	73	39	34	25
大戸町大字高川	117	56	61	46
大戸町大字小谷	208	105	103	42

H 猪苗代湖周辺地域

町、大字	人口	男	女	世帯数
H 地域計	1,838	883	955	531
湊町大字共和	499	228	271	123
湊町大字原	344	175	169	111
湊町大字平潟	271	126	145	89
湊町大字静潟	337	165	172	87
湊町大字赤井	387	189	198	121

I 北会津地域

町、大字	人口	男	女	世帯数
I 地域計	7,434	3,597	3,837	2,176
北会津町下荒井	412	195	217	134
北会津町蟹川	190	99	91	64
真宮新町南1丁目	499	258	241	180
真宮新町南2丁目	773	367	406	273
真宮新町南3丁目	351	181	170	110
真宮新町南4丁目	270	128	142	103
真宮新町北1丁目	111	55	56	46
真宮新町北2丁目	109	49	60	33
真宮新町北3丁目	33	17	16	19
真宮新町北4丁目	28	14	14	13
北会津町真宮	254	123	131	66
北会津町中里	73	36	37	19
北会津町石原	34	16	18	12
北会津町白山	29	13	16	9
北会津町田村山	75	39	36	20
北会津町安良田	63	29	34	19
北会津町宮ノ下	96	51	45	25
北会津町館	45	20	25	14
北会津町出尻	66	36	30	16
北会津町和泉	187	92	95	42
北会津町中荒井	165	73	92	50
北会津町二日町	83	40	43	24
北会津町東麻生	48	24	24	18
北会津町ほたるの森	45	20	25	18
北会津町今和泉	82	39	43	22
北会津町寺堀	62	27	35	19
北会津町鷺林	126	67	59	35
北会津町宮袋	171	85	86	47
北会津町宮袋新田	54	27	27	12
北会津町本田	203	105	98	52
北会津町十二所	92	48	44	21
北会津町上米塚	216	100	116	63
北会津町下野	67	31	36	20
北会津町金屋	46	21	25	10
北会津町西後庵	64	31	33	16
北会津町新在家	70	35	35	20
北会津町松野	39	17	22	11
北会津町両堂	54	26	28	12
北会津町小松	143	75	68	40
北会津町東小松	483	217	266	60
北会津町古麻生	28	14	14	8
北会津町西麻生	137	67	70	36
北会津町麻生新田	58	28	30	14
北会津町天満	36	17	19	10
北会津町大島	62	31	31	18
北会津町北後庵	28	15	13	8
北会津町柏原	101	45	56	26
北会津町下米塚	309	148	161	85
北会津町水季の里	664	306	358	184

J 河東地域

町、大字	人口	男	女	世帯数
J 地域計	8,159	3,924	4,235	2,529
河東町広田	1,922	925	997	611
河東町倉橋	304	156	148	86
河東町金田	683	316	367	199
河東町浅山	391	194	197	126
河東町南高野	1,173	547	626	419
河東町東長原	509	253	256	166
河東町八田	898	442	456	258
河東町熊野堂	279	127	152	85
河東町広野	225	102	123	62
河東町大田原	294	138	156	84
河東町岡田	163	84	79	46
河東町福島	400	183	217	112
河東町代田	217	113	104	62
河東町谷沢	148	78	70	50
河東町郡山	553	266	287	163

第2表 年齢(5歳階級別)、男女別人口、平均年齢

地域別	総数	年齢階級														
		0～4歳	5～9歳	10～14歳	15～19歳	20～24歳	25～29歳	30～34歳	35～39歳	40～44歳	45～49歳	50～54歳	55～59歳	60～64歳	65～69歳	70～74歳
会津若松市	124,062	4,656	5,170	5,855	6,210	4,946	5,690	6,350	7,230	8,062	7,567	8,087	8,515	9,385	9,219	7,229
A 鶴ヶ城・中心市街地 周辺地域	36,042	1,247	1,319	1,568	1,670	1,329	1,543	1,717	2,029	2,385	2,422	2,474	2,444	2,493	2,719	2,297
B 西若松駅周辺地域	20,054	936	945	1,087	1,075	773	1,085	1,198	1,279	1,415	1,302	1,304	1,348	1,440	1,332	1,026
C 会津若松インターチェ ンジ周辺地域	7,094	231	255	318	294	256	261	352	424	451	381	404	490	635	581	445
D 会津総合運動公園周 辺地域	13,020	553	671	699	705	491	626	714	779	887	789	864	827	955	923	749
E 東山温泉・飯盛街道 周辺地域	11,552	397	450	487	523	446	598	591	657	754	772	765	802	923	918	724
F 会津大学周辺地域	17,032	650	771	821	1,085	1,073	795	916	1,018	1,158	971	1,085	1,060	1,142	1,177	873
G 芦ノ牧温泉・大川周 辺地域	1,837	32	45	56	58	52	51	51	74	67	68	91	162	187	176	136
H 猪苗代湖周辺地域	1,838	60	59	70	64	50	66	72	81	51	62	107	165	170	151	106
I 北会津地域	7,434	277	322	384	332	204	321	348	457	438	372	438	563	663	597	411
J 河東地域	8,159	273	333	365	404	272	344	391	432	456	428	555	654	777	645	462
(再掲)																
a 中心市街地	11,013	327	356	412	517	366	417	478	561	727	794	827	770	757	856	717
(旧市町村別)																
旧会津若松市	108,469	4,106	4,515	5,106	5,474	4,470	5,025	5,611	6,341	7,168	6,767	7,094	7,298	7,945	7,977	6,356
旧北会津村	7,434	277	322	384	332	204	321	348	457	438	372	438	563	663	597	411
旧河東町	8,159	273	333	365	404	272	344	391	432	456	428	555	654	777	645	462
男計	59,200	2,375	2,658	2,981	3,113	2,589	2,869	3,214	3,661	4,022	3,727	3,968	4,241	4,588	4,513	3,296
A 鶴ヶ城・中心市街地 周辺地域	16,878	626	642	778	834	669	809	847	1,013	1,197	1,195	1,235	1,209	1,194	1,242	986
B 西若松駅周辺地域	9,576	482	491	559	546	380	526	584	635	707	619	643	675	697	642	459
C 会津若松インターチェ ンジ周辺地域	3,412	110	130	161	144	154	129	187	228	235	182	203	257	295	293	221
D 会津総合運動公園周 辺地域	6,186	283	339	356	353	248	296	364	376	442	373	402	415	479	442	341
E 東山温泉・飯盛街道 周辺地域	5,540	209	241	261	247	225	297	316	338	365	403	352	407	443	445	334
F 会津大学周辺地域	8,346	332	401	430	548	613	409	466	505	541	495	544	515	567	589	414
G 芦ノ牧温泉・大川周 辺地域	858	18	27	36	23	23	24	28	46	40	39	47	83	97	83	73
H 猪苗代湖周辺地域	883	38	25	35	37	32	38	38	47	27	31	50	78	98	90	43
I 北会津地域	3,597	130	180	194	177	109	162	177	250	237	183	220	268	342	322	213
J 河東地域	3,924	147	182	171	204	136	179	207	223	231	207	272	334	376	365	212
(再掲)																
a 中心市街地	5,159	164	168	209	254	175	212	230	289	370	392	417	406	368	392	310
(旧市町村別)																
旧会津若松市	51,679	2,098	2,296	2,616	2,732	2,344	2,528	2,830	3,188	3,554	3,337	3,476	3,639	3,870	3,826	2,871
旧北会津村	3,597	130	180	194	177	109	162	177	250	237	183	220	268	342	322	213
旧河東町	3,924	147	182	171	204	136	179	207	223	231	207	272	334	376	365	212
女計	64,862	2,281	2,512	2,874	3,097	2,357	2,821	3,136	3,569	4,040	3,840	4,119	4,274	4,797	4,706	3,933
A 鶴ヶ城・中心市街地 周辺地域	19,164	621	677	790	836	660	734	870	1,016	1,188	1,227	1,239	1,235	1,299	1,477	1,311
B 西若松駅周辺地域	10,478	454	454	528	529	393	559	614	644	708	683	661	673	743	690	567
C 会津若松インターチェ ンジ周辺地域	3,682	121	125	157	150	102	132	165	196	216	199	201	233	340	288	224
D 会津総合運動公園周 辺地域	6,834	270	332	343	352	243	330	350	403	445	416	462	412	476	481	408
E 東山温泉・飯盛街道 周辺地域	6,012	188	209	226	276	221	301	275	319	389	369	413	395	480	473	390
F 会津大学周辺地域	8,686	318	370	391	537	460	386	450	513	617	476	541	545	575	588	459
G 芦ノ牧温泉・大川周 辺地域	979	14	18	20	35	29	27	23	28	27	29	44	79	90	93	63
H 猪苗代湖周辺地域	955	22	34	35	27	18	28	34	34	24	31	57	87	72	61	63
I 北会津地域	3,837	147	142	190	155	95	159	171	207	201	189	218	295	321	275	198
J 河東地域	4,235	126	151	194	200	136	165	184	209	225	221	283	320	401	280	250
(再掲)																
a 中心市街地	5,854	163	188	203	263	191	205	248	272	357	402	410	364	389	464	407
(旧市町村別)																
旧会津若松市	56,790	2,008	2,219	2,490	2,742	2,126	2,497	2,781	3,153	3,614	3,430	3,618	3,659	4,075	4,151	3,485
旧北会津村	3,837	147	142	190	155	95	159	171	207	201	189	218	295	321	275	198
旧河東町	4,235	126	151	194	200	136	165	184	209	225	221	283	320	401	280	250

1) 不詳を除いて算出している。

							(再掲)					年齢別割合(%) 1)						平均	地域
75~79歳	80~84歳	85~89歳	90~94歳	95~99歳	100歳以上	不詳	15歳未満	15~64歳	65歳以上	75歳以上	85歳以上	15歳未満	15~64歳	65歳以上	75歳以上	85歳以上	年齢	男女	
6,733	5,727	3,876	1,676	392	62	1,425	15,681	72,042	34,914	18,466	6,006	12.8	58.7	28.5	15.1	4.9	47.8	計	
2,199	1,831	1,159	475	111	22	589	4,134	20,506	10,813	5,797	1,767	11.7	57.8	30.5	16.4	5.0	49.0	A	
948	716	422	161	37	6	219	2,968	12,219	4,648	2,290	626	15.0	61.6	23.4	11.5	3.2	44.7	B	
417	388	281	120	29	4	77	804	3,948	2,265	1,239	434	11.5	56.3	32.3	17.7	6.2	45.2	C	
652	493	362	133	32	5	111	1,923	7,637	3,349	1,677	532	14.9	59.2	25.9	13.0	4.1	45.8	D	
607	508	319	147	31	5	128	1,334	6,831	3,259	1,617	502	11.7	59.8	28.5	14.2	4.4	48.2	E	
783	611	442	244	64	7	286	2,242	10,303	4,201	2,151	757	13.4	61.5	25.1	12.8	4.5	45.2	F	
137	166	148	56	18	5	1	133	861	842	530	227	7.2	46.9	45.9	28.9	12.4	58.5	G	
144	164	127	56	10	3	0	189	888	761	504	196	10.3	48.3	41.4	27.4	10.7	55.4	H	
371	399	316	162	44	2	13	983	4,136	2,302	1,294	524	13.2	55.7	31.0	17.4	7.1	49.5	I	
475	451	300	122	16	3	1	971	4,713	2,474	1,367	441	11.9	57.8	30.3	16.8	5.4	49.6	J	
728	579	382	172	37	6	227	1,095	6,214	3,477	1,904	597	10.2	57.6	32.2	17.7	5.5	50.5	a	
5,887	4,877	3,260	1,392	332	57	1,411	13,727	63,193	30,138	15,805	5,041	12.8	59.0	28.2	14.8	4.7	47.4	若	
371	399	316	162	44	2	13	983	4,136	2,302	1,294	524	13.2	55.7	31.0	17.4	7.1	49.5	北	
475	451	300	122	16	3	1	971	4,713	2,474	1,367	441	11.9	57.8	30.3	16.8	5.4	49.6	河	
2,734	2,111	1,224	401	73	8	834	8,014	35,992	14,360	6,551	1,706	13.7	61.7	24.6	11.2	2.9	45.6	男	
861	665	367	123	33	3	350	2,046	10,202	4,280	2,052	526	12.4	61.7	25.9	12.4	3.2	46.8	A	
365	274	133	43	4	2	110	1,532	6,012	1,922	821	182	16.2	63.5	20.3	8.7	1.9	42.9	B	
179	136	93	25	3	0	47	401	2,014	950	436	121	11.9	59.9	28.2	13.0	3.6	48.0	C	
275	189	117	29	3	0	64	978	3,748	1,396	613	149	16.0	61.2	22.8	10.0	2.4	44.0	D	
245	187	103	42	8	1	71	711	3,393	1,365	586	154	13.0	62.0	25.0	10.7	2.8	46.2	E	
354	233	137	61	9	0	183	1,163	5,203	1,797	794	207	14.2	63.7	22.0	9.7	2.5	43.2	F	
51	63	40	11	4	1	1	81	450	326	170	56	9.5	52.5	38.0	19.8	6.5	54.6	G	
58	62	43	12	1	0	0	98	476	309	176	56	11.1	53.9	35.0	19.9	6.3	51.7	H	
145	148	95	33	5	0	7	504	2,125	961	426	133	14.0	59.2	26.8	11.9	3.7	47.0	I	
201	154	96	22	3	1	1	500	2,369	1,054	477	122	12.7	60.4	26.9	12.2	3.1	47.4	J	
273	212	128	52	10	1	127	541	3,113	1,378	676	191	10.8	61.9	27.4	13.4	3.8	48.5	a	
2,388	1,809	1,033	346	65	7	826	7,010	31,498	12,345	5,648	1,451	13.8	61.9	24.3	11.1	2.9	45.3	若	
145	148	95	33	5	0	7	504	2,125	961	426	133	14.0	59.2	26.8	11.9	3.7	47.0	北	
201	154	96	22	3	1	1	500	2,369	1,054	477	122	12.7	60.4	26.9	12.2	3.1	47.4	河	
3,999	3,616	2,652	1,275	319	54	591	7,667	36,050	20,554	11,915	4,300	11.9	56.1	32.0	18.5	6.7	49.7	女	
1,338	1,166	792	352	78	19	239	2,088	10,304	6,533	3,745	1,241	11.0	54.4	34.5	19.8	6.6	52.4	A	
583	442	289	118	33	4	109	1,436	6,207	2,726	1,469	444	13.8	59.9	26.3	14.2	4.3	46.3	B	
238	252	188	95	26	4	30	403	1,934	1,315	803	313	11.0	53.0	36.0	22.0	8.6	52.4	C	
377	304	245	104	29	5	47	945	3,889	1,953	1,064	383	13.9	57.3	28.8	15.7	5.6	47.4	D	
362	321	216	105	23	4	57	623	3,438	1,894	1,031	348	10.5	57.7	31.8	17.3	5.8	50.1	E	
429	378	305	183	55	7	103	1,079	5,100	2,404	1,357	550	12.6	59.4	28.0	15.8	6.4	47.1	F	
86	103	108	45	14	4	0	52	411	516	360	171	5.3	42.0	52.7	36.8	17.5	61.9	G	
86	102	84	44	9	3	0	91	412	452	328	140	9.5	43.1	47.3	34.3	14.7	58.7	H	
226	251	221	129	39	2	6	479	2,011	1,341	868	391	12.5	52.5	35.0	22.7	10.2	51.9	I	
274	297	204	100	13	2	0	471	2,344	1,420	890	319	11.1	55.3	33.5	21.0	7.5	51.6	J	
455	367	254	120	27	5	100	554	3,101	2,099	1,228	406	9.6	53.9	36.5	21.3	7.1	52.3	a	
3,499	3,068	2,227	1,046	267	50	585	6,717	31,695	17,793	10,157	3,590	12.0	56.4	31.7	18.1	6.4	49.4	若	
226	251	221	129	39	2	6	479	2,011	1,341	868	391	12.5	52.5	35.0	22.7	10.2	51.9	北	
274	297	204	100	13	2	0	471	2,344	1,420	890	319	11.1	55.3	33.5	21.0	7.5	51.6	河	

第3表 配偶関係(3区分)、男女別15歳以上人口

地 域	総 数	男					女				
		総 数					総 数				
		未 婚	有配偶	死 別 離 別	不詳	未 婚	有配偶	死 別 離 別	不詳		
会津若松市	106,956	50,352	14,741	30,499	4,166	946	56,604	11,142	30,575	14,171	716
A 鶴ヶ城・中心市街地周辺地域	31,319	14,482	4,440	8,460	1,258	324	16,837	3,547	8,357	4,641	292
B 西若松駅周辺地域	16,867	7,934	2,253	4,929	607	145	8,933	1,777	5,005	2,047	104
C 会津若松インターチェンジ周辺地域	6,213	2,964	811	1,871	246	36	3,249	549	1,857	810	33
D 会津総合運動公園周辺地域	10,986	5,144	1,419	3,229	417	79	5,842	1,104	3,326	1,355	57
E 東山温泉・飯盛街道周辺地域	10,090	4,758	1,405	2,885	370	98	5,332	1,084	2,893	1,293	62
F 会津大学周辺地域	14,504	7,000	2,252	3,962	571	215	7,504	1,702	3,971	1,725	106
G 芦ノ牧温泉・大川周辺地域	1,703	776	210	452	81	33	927	166	429	298	34
H 猪苗代湖周辺地域	1,649	785	197	509	77	2	864	89	516	257	2
I 北会津地域	6,438	3,086	813	2,007	255	11	3,352	498	2,025	813	16
J 河東地域	7,187	3,423	941	2,195	284	3	3,764	626	2,196	932	10
(再掲)											
a 中心市街地	9,691	4,491	1,416	2,554	408	113	5,200	1,156	2,503	1,437	104
(旧市町村別)											
旧会津若松市	93,331	43,843	12,987	26,297	3,627	932	49,488	10,018	26,354	12,426	690
旧北会津村	6,438	3,086	813	2,007	255	11	3,352	498	2,025	813	16
旧河東町	7,187	3,423	941	2,195	284	3	3,764	626	2,196	932	10

第4表 世帯の種類(2区分)、世帯人員(7区分)別一般世帯数、一般世帯人員、1世帯当たり人員、施設等の世帯数及び施設等の世帯人員

地 域	総数		一般世帯										施設等の世帯	
	世帯数	世帯人員	総数	世帯数							世帯人員	1世帯あたり人員	世帯数	世帯人員
				世帯人員が										
				1人	2人	3人	4人	5人	6人	7人以上				
会津若松市	49,431	124,062	49,322	16,273	13,470	8,520	6,173	2,744	1,350	792	121,159	2.46	109	2,903
A 鶴ヶ城・中心市街地周辺地域	16,485	36,042	16,449	6,747	4,557	2,506	1,604	667	261	107	35,485	2.16	36	557
B 西若松駅周辺地域	7,839	20,054	7,834	2,238	2,158	1,495	1,181	488	185	89	19,979	2.55	5	75
C 会津若松インターチェンジ周辺地域	2,507	7,094	2,502	666	644	489	338	178	104	83	6,903	2.76	5	191
D 会津総合運動公園周辺地域	4,689	13,020	4,679	1,138	1,342	911	673	343	173	99	12,733	2.72	10	287
E 東山温泉・飯盛街道周辺地域	5,017	11,552	5,009	1,741	1,513	855	555	201	97	47	11,484	2.29	8	68
F 会津大学周辺地域	7,076	17,032	7,054	2,815	1,736	1,053	874	340	156	80	16,160	2.29	22	872
G 芦ノ牧温泉・大川周辺地域	582	1,837	575	161	176	99	71	32	18	18	1,496	2.60	7	341
H 猪苗代湖周辺地域	531	1,838	530	77	141	108	73	57	36	38	1,765	3.33	1	73
I 北会津地域	2,176	7,434	2,164	316	566	443	372	219	136	112	7,009	3.24	12	425
J 河東地域	2,529	8,159	2,526	374	637	561	432	219	184	119	8,145	3.22	3	14
(再掲)														
a 中心市街地	5,230	11,013	5,215	2,298	1,407	751	443	218	63	35	10,866	2.08	15	147
(旧市町村別)														
旧会津若松市	44,726	108,469	44,632	15,583	12,267	7,516	5,369	2,306	1,030	561	106,005	2.38	94	2,464
旧北会津村	2,176	7,434	2,164	316	566	443	372	219	136	112	7,009	3.24	12	425
旧河東町	2,529	8,159	2,526	374	637	561	432	219	184	119	8,145	3.22	3	14

第5表 世帯の家族類型別一般世帯数、一般世帯人員

地域、 家族類型	一般 世帯数	一般世帯 人員	1世帯当たり 人員	(再掲)			
				6歳未満世帯 員のいる一般 世帯数	18歳未満世帯 員のいる一般 世帯数	65歳以上世帯 員のいる一般 世帯数	65歳以上世帯 員のみの一般 世帯数
会津若松市							
総数	49,322	121,159	2.46	4,231	11,314	22,829	10,712
親族のみの世帯	32,563	103,494	3.18	4,212	11,247	16,895	4,811
核家族世帯	25,075	69,542	2.77	3,024	7,748	10,374	4,578
夫婦のみの世帯	9,008	18,016	2.00	-	-	5,414	4,389
夫婦と子供から 成る世帯	10,912	39,569	3.63	2,771	6,344	2,398	8
核家族以外の世帯	7,488	33,952	4.53	1,188	3,499	6,521	303
非親族を含む世帯	380	1,052	2.77	19	53	140	37
単独世帯	16,273	16,273	1.00	-	14	5,794	5,794
(再掲) 3世代世帯	5,275	27,074	5.13	1,183	3,434	4,617	-
A 鶴ヶ城・中心市街地周辺地域							
総数	16,449	35,485	2.16	1,117	3,070	7,496	4,234
親族のみの世帯	9,539	28,289	2.97	1,111	3,040	4,955	1,726
核家族世帯	7,845	21,205	2.70	894	2,325	3,477	1,608
夫婦のみの世帯	2,962	5,924	2.00	-	-	1,855	1,535
夫婦と子供から 成る世帯	3,085	11,119	3.60	818	1,835	710	2
核家族以外の世帯	1,694	7,084	4.18	217	715	1,478	118
非親族を含む世帯	124	330	2.66	6	17	47	14
単独世帯	6,747	6,747	1.00	-	13	2,494	2,494
(再掲) 3世代世帯	1,088	5,291	4.86	217	702	963	-
B 西若松駅周辺地域							
総数	7,834	19,979	2.55	844	2,162	3,297	1,553
親族のみの世帯	5,508	17,480	3.17	837	2,150	2,379	649
核家族世帯	4,472	12,816	2.87	645	1,606	1,534	622
夫婦のみの世帯	1,420	2,840	2.00	-	-	760	599
夫婦と子供から 成る世帯	2,173	7,936	3.65	594	1,348	392	1
核家族以外の世帯	1,036	4,664	4.50	192	544	845	27
非親族を含む世帯	64	182	2.84	7	12	19	5
単独世帯	2,238	2,238	1.00	-	-	899	899
(再掲) 3世代世帯	757	3,793	5.01	192	526	619	-
C 会津若松インターチェンジ周辺地域							
総数	2,502	6,903	2.76	214	562	1,401	535
親族のみの世帯	1,801	6,133	3.41	213	559	1,145	288
核家族世帯	1,190	3,263	2.74	114	290	591	263
夫婦のみの世帯	447	894	2.00	-	-	304	251
夫婦と子供から 成る世帯	530	1,880	3.55	108	259	151	-
核家族以外の世帯	611	2,870	4.70	99	269	554	25
非親族を含む世帯	25	73	2.92	1	3	12	3
単独世帯	666	666	1.00	-	-	244	244
(再掲) 3世代世帯	436	2,316	5.31	99	269	394	-

地域、 家族類型	一般 世帯数	一般世帯 人員	1世帯当たり 人員	(再掲)			
				6歳未満世帯 員のいる一般 世帯数	18歳未満世帯 員のいる一般 世帯数	65歳以上世帯 員のいる一般 世帯数	65歳以上世帯 員のみの一般 世帯数
D 会津総合運動公園周辺地域							
総数	4,679	12,733	2.72	497	1,364	2,114	884
親族のみの世帯	3,503	11,477	3.28	495	1,359	1,677	454
核家族世帯	2,690	7,651	2.84	348	924	986	432
夫婦のみの世帯	907	1,814	2.00	-	-	531	415
夫婦と子供から 成る世帯	1,234	4,531	3.67	308	730	225	3
核家族以外の世帯	813	3,826	4.71	147	435	691	22
非親族を含む世帯	28	84	3.00	2	5	11	4
単独世帯	1,138	1,138	1.00	-	-	426	426
(再掲) 3世代世帯	615	3,203	5.21	146	431	526	-
E 東山温泉・飯盛街道周辺地域							
総数	5,009	11,484	2.29	376	1,007	2,252	1,128
親族のみの世帯	3,207	9,582	2.99	376	1,003	1,657	549
核家族世帯	2,627	7,076	2.69	288	743	1,162	516
夫婦のみの世帯	1,024	2,048	2.00	-	-	612	496
夫婦と子供から 成る世帯	1,059	3,778	3.57	266	626	253	2
核家族以外の世帯	580	2,506	4.32	88	260	495	33
非親族を含む世帯	53	134	2.53	-	4	21	5
単独世帯	1,741	1,741	1.00	-	-	574	574
(再掲) 3世代世帯	379	1,888	4.98	86	252	325	-
F 会津大学周辺地域							
総数	7,054	16,160	2.29	607	1,591	2,492	1,232
親族のみの世帯	4,173	13,173	3.16	606	1,587	1,829	579
核家族世帯	3,424	9,770	2.85	475	1,211	1,192	557
夫婦のみの世帯	1,196	2,392	2.00	-	-	670	546
夫婦と子供から 成る世帯	1,586	5,869	3.70	436	981	270	-
核家族以外の世帯	749	3,403	4.54	131	376	637	22
非親族を含む世帯	53	127	2.40	1	3	13	3
単独世帯	2,815	2,815	1.00	-	1	650	650
(再掲) 3世代世帯	543	2,763	5.09	131	367	467	-
G 芦ノ牧温泉・大川周辺地域							
総数	575	1,496	2.60	28	73	398	151
親族のみの世帯	412	1,323	3.21	28	72	325	79
核家族世帯	245	589	2.40	9	14	171	75
夫婦のみの世帯	124	248	2.00	-	-	88	74
夫婦と子供から 成る世帯	69	232	3.36	6	9	41	-
核家族以外の世帯	167	734	4.40	19	58	154	4
非親族を含む世帯	2	12	6.00	-	1	1	-
単独世帯	161	161	1.00	-	-	72	72
(再掲) 3世代世帯	111	561	5.05	19	57	102	-

地域、 家族類型	一般 世帯数	一般世帯 人員	1世帯当たり 人員	(再掲)			
				6歳未満世帯 員のいる一般 世帯数	18歳未満世帯 員のいる一般 世帯数	65歳以上世帯 員のいる一般 世帯数	65歳以上世帯 員のみの一般 世帯数
H 猪苗代湖周辺地域							
総数	530	1,765	3.33	53	131	427	146
親族のみの世帯	450	1,671	3.71	53	130	365	87
核家族世帯	217	543	2.50	13	26	152	80
夫婦のみの世帯	98	196	2.00	-	-	81	72
夫婦と子供から 成る世帯	72	242	3.36	12	20	35	-
核家族以外の世帯	233	1,128	4.84	40	104	213	7
非親族を含む世帯	3	17	5.67	-	1	3	-
単独世帯	77	77	1.00	-	-	59	59
(再掲) 3世代世帯	167	917	5.49	39	102	153	-
I 北会津地域							
総数	2,164	7,009	3.24	251	656	1,281	363
親族のみの世帯	1,831	6,633	3.62	250	652	1,133	221
核家族世帯	1,110	3,131	2.82	137	317	470	196
夫婦のみの世帯	419	838	2.00	-	-	235	186
夫婦と子供から 成る世帯	534	1,943	3.64	131	293	130	-
核家族以外の世帯	721	3,502	4.86	113	335	663	25
非親族を含む世帯	15	55	3.67	1	4	6	-
単独世帯	316	316	1.00	-	-	142	142
(再掲) 3世代世帯	538	2,907	5.40	112	332	493	-
J 河東地域							
総数	2,526	8,145	3.22	244	698	1,671	486
親族のみの世帯	2,139	7,733	3.62	243	695	1,430	249
核家族世帯	1,255	3,498	2.79	101	292	639	229
夫婦のみの世帯	411	822	2.00	-	-	278	215
夫婦と子供から 成る世帯	570	2,039	3.58	92	243	191	-
核家族以外の世帯	884	4,235	4.79	142	403	791	20
非親族を含む世帯	13	38	2.92	1	3	7	3
単独世帯	374	374	1.00	-	-	234	234
(再掲) 3世代世帯	641	3,435	5.36	142	396	575	-
(再掲)a 中心市街地							
総数	5,215	10,866	2.08	299	858	2,434	1,368
親族のみの世帯	2,866	8,434	2.94	297	853	1,597	542
核家族世帯	2,320	6,165	2.66	231	631	1,108	490
夫婦のみの世帯	900	1,800	2.00	-	-	561	466
夫婦と子供から 成る世帯	874	3,111	3.56	202	484	245	-
核家族以外の世帯	546	2,269	4.16	66	222	489	52
非親族を含む世帯	31	77	2.48	2	4	12	1
単独世帯	2,298	2,298	1.00	-	1	825	825
(再掲) 3世代世帯	338	1,661	4.91	66	219	307	-

地域、 家族類型	一般 世帯数	一般世帯 人員	1世帯当たり 人員	(再掲)			
				6歳未満世帯 員のいる一般 世帯数	18歳未満世帯 員のいる一般 世帯数	65歳以上世帯 員のいる一般 世帯数	65歳以上世帯 員のみの一般 世帯数
(旧市町村別)							
旧会津若松市							
総数	44,632	106,005	2.38	3,736	9,960	19,877	9,863
親族のみの世帯	28,593	89,128	3.12	3,719	9,900	14,332	4,411
核家族世帯	22,710	62,913	2.77	2,786	7,139	9,265	4,153
夫婦のみの世帯	8,178	16,356	2.00	-	-	4,901	3,988
夫婦と子供から 成る世帯	9,808	35,587	3.63	2,548	5,808	2,077	8
核家族以外の世帯	5,883	26,215	4.46	933	2,761	5,067	258
非親族を含む世帯	352	959	2.72	17	46	127	34
単独世帯	15,583	15,583	1.00	-	14	5,418	5,418
(再掲) 3世代世帯	4,096	20,732	5.06	929	2,706	3,549	-
旧北会津村							
総数	2,164	7,009	3.24	251	656	1,281	363
親族のみの世帯	1,831	6,633	3.62	250	652	1,133	221
核家族世帯	1,110	3,131	2.82	137	317	470	196
夫婦のみの世帯	419	838	2.00	-	-	235	186
夫婦と子供から 成る世帯	534	1,943	3.64	131	293	130	-
核家族以外の世帯	721	3,502	4.86	113	335	663	25
非親族を含む世帯	15	55	3.67	1	4	6	-
単独世帯	316	316	1.00	-	-	142	142
(再掲) 3世代世帯	538	2,907	5.40	112	332	493	-
旧河東町							
総数	2,526	8,145	3.22	244	698	1,671	486
親族のみの世帯	2,139	7,733	3.62	243	695	1,430	249
核家族世帯	1,255	3,498	2.79	101	292	639	229
夫婦のみの世帯	411	822	2.00	-	-	278	215
夫婦と子供から 成る世帯	570	2,039	3.58	92	243	191	-
核家族以外の世帯	884	4,235	4.79	142	403	791	20
非親族を含む世帯	13	38	2.92	1	3	7	3
単独世帯	374	374	1.00	-	-	234	234
(再掲) 3世代世帯	641	3,435	5.36	142	396	575	-

第6表 住居の種類・住宅の所有の関係(6区分)別一般世帯数、一般世帯人員

地域 住宅の種類	世帯数	世帯人員	1世帯当たり 人員
会津若松市			
一般世帯 1)	49,322	121,159	2.46
住宅に住む一般世帯	48,790	120,371	2.47
主世帯	48,223	119,211	2.47
持ち家	30,252	86,453	2.86
公営・都市再生機構・公社の借家	3,118	6,291	2.02
民営の借家	13,385	23,683	1.77
給与住宅	1,468	2,784	1.90
間借り	567	1,160	2.05
住宅以外に住む一般世帯	531	784	1.48
A 鶴ヶ城・中心市街地周辺地域			
一般世帯 1)	16,449	35,485	2.16
住宅に住む一般世帯	16,193	35,129	2.17
主世帯	15,994	34,736	2.17
持ち家	8,808	22,150	2.51
公営・都市再生機構・公社の借家	1,294	2,472	1.91
民営の借家	5,245	8,897	1.70
給与住宅	647	1,217	1.88
間借り	199	393	1.97
住宅以外に住む一般世帯	256	356	1.39
B 西若松駅周辺地域			
一般世帯 1)	7,834	19,979	2.55
住宅に住む一般世帯	7,790	19,903	2.55
主世帯	7,704	19,729	2.56
持ち家	4,771	14,070	2.95
公営・都市再生機構・公社の借家	789	1,457	1.85
民営の借家	1,991	3,914	1.97
給与住宅	153	288	1.88
間借り	86	174	2.02
住宅以外に住む一般世帯	44	76	1.73
C 会津若松インターチェンジ周辺地域			
一般世帯 1)	2,502	6,903	2.76
住宅に住む一般世帯	2,485	6,877	2.77
主世帯	2,450	6,792	2.77
持ち家	1,861	5,765	3.10
公営・都市再生機構・公社の借家	-	-	-
民営の借家	521	876	1.68
給与住宅	68	151	2.22
間借り	35	85	2.43
住宅以外に住む一般世帯	17	26	1.53

1) 住居の種類・住宅の所有の関係「不詳」を含む。

地 域 住宅の種類	世 帯 数	世 帯 人 員	1世帯当たり 人 員
D 会津総合運動公園周辺地域			
一般世帯 1)	4,679	12,733	2.72
住宅に住む一般世帯	4,661	12,704	2.73
主世帯	4,604	12,593	2.74
持ち家	3,046	9,262	3.04
公営・都市再生機構・公社の借家	396	901	2.28
民営の借家	1,098	2,304	2.10
給与住宅	64	126	1.97
間借り	57	111	1.95
住宅以外に住む一般世帯	17	25	1.47
E 東山温泉・飯盛街道周辺地域			
一般世帯 1)	5,009	11,484	2.29
住宅に住む一般世帯	4,905	11,342	2.31
主世帯	4,839	11,204	2.32
持ち家	3,001	7,877	2.62
公営・都市再生機構・公社の借家	6	9	1.50
民営の借家	1,677	3,030	1.81
給与住宅	155	288	1.86
間借り	66	138	2.09
住宅以外に住む一般世帯	104	142	1.37
F 会津大学周辺地域			
一般世帯 1)	7,054	16,160	2.29
住宅に住む一般世帯	7,018	16,085	2.29
主世帯	6,934	15,915	2.30
持ち家	3,572	10,213	2.86
公営・都市再生機構・公社の借家	535	1,202	2.25
民営の借家	2,517	3,914	1.56
給与住宅	310	586	1.89
間借り	84	170	2.02
住宅以外に住む一般世帯	36	75	2.08
G 芦ノ牧温泉・大川周辺地域			
一般世帯 1)	575	1,496	2.60
住宅に住む一般世帯	530	1,445	2.73
主世帯	522	1,433	2.75
持ち家	478	1,377	2.88
公営・都市再生機構・公社の借家	-	-	-
民営の借家	15	24	1.60
給与住宅	29	32	1.10
間借り	8	12	1.50
住宅以外に住む一般世帯	45	51	1.13

1) 住居の種類・住宅の所有の関係「不詳」を含む。

地 域 住宅の種類	世 帯 数	世 帯 人 員	1世帯当たり 人 員
H 猪苗代湖周辺地域			
一般世帯 1)	530	1,765	3.33
住宅に住む一般世帯	528	1,758	3.33
主世帯	517	1,723	3.33
持ち家	511	1,708	3.34
公営・都市再生機構・公社の借家	-	-	-
民営の借家	4	10	2.50
給与住宅	2	5	2.50
間借り	11	35	3.18
住宅以外に住む一般世帯	2	7	3.50
I 北会津地域			
一般世帯 1)	2,164	7,009	3.24
住宅に住む一般世帯	2,160	6,996	3.24
主世帯	2,151	6,978	3.24
持ち家	1,907	6,451	3.38
公営・都市再生機構・公社の借家	11	20	1.82
民営の借家	212	464	2.19
給与住宅	21	43	2.05
間借り	9	18	2.00
住宅以外に住む一般世帯	4	13	3.25
J 河東地域			
一般世帯 1)	2,526	8,145	3.22
住宅に住む一般世帯	2,520	8,132	3.23
主世帯	2,508	8,108	3.23
持ち家	2,297	7,580	3.30
公営・都市再生機構・公社の借家	87	230	2.64
民営の借家	105	250	2.38
給与住宅	19	48	2.53
間借り	12	24	2.00
住宅以外に住む一般世帯	6	13	2.17
(再掲)			
a 中心市街地			
一般世帯 1)	5,215	10,866	2.08
住宅に住む一般世帯	5,151	10,749	2.09
主世帯	5,078	10,590	2.09
持ち家	3,130	7,506	2.40
公営・都市再生機構・公社の借家	54	73	1.35
民営の借家	1,714	2,712	1.58
給与住宅	180	299	1.66
間借り	73	159	2.18
住宅以外に住む一般世帯	64	117	1.83

1) 住居の種類・住宅の所有の関係「不詳」を含む。

地域、 住宅の種類	世帯数	世帯人員	1世帯当たり 人員
(旧市町村別)			
旧会津若松市			
一般世帯 1)	44,632	106,005	2.38
住宅に住む一般世帯	44,110	105,243	2.39
主世帯	43,564	104,125	2.39
持ち家	26,048	72,422	2.78
公営・都市再生機構・公社の借家	3,020	6,041	2.00
民営の借家	13,068	22,969	1.76
給与住宅	1,428	2,693	1.89
間借り	546	1,118	2.05
住宅以外に住む一般世帯	521	758	1.45
旧北会津村			
一般世帯 1)	2,164	7,009	3.24
住宅に住む一般世帯	2,160	6,996	3.24
主世帯	2,151	6,978	3.24
持ち家	1,907	6,451	3.38
公営・都市再生機構・公社の借家	11	20	1.82
民営の借家	212	464	2.19
給与住宅	21	43	2.05
間借り	9	18	2.00
住宅以外に住む一般世帯	4	13	3.25
旧河東町			
一般世帯 1)	2,526	8,145	3.22
住宅に住む一般世帯	2,520	8,132	3.23
主世帯	2,508	8,108	3.23
持ち家	2,297	7,580	3.30
公営・都市再生機構・公社の借家	87	230	2.64
民営の借家	105	250	2.38
給与住宅	19	48	2.53
間借り	12	24	2.00
住宅以外に住む一般世帯	6	13	2.17

1) 住居の種類・住宅の所有の関係「不詳」を含む。

第7表 住宅の建て方(7区分)別住宅に住む主世帯数、主世帯人員
及び1世帯当たり人員

地域、住宅の建て方	主世帯数	主世帯人員	一世帯当たり人員
会津若松市			
総数 1)	48,223	119,211	2.47
一戸建	31,478	89,961	2.86
長屋建	1,328	2,494	1.88
共同住宅 2)	15,345	26,579	1.73
1・2階建	7,833	12,354	1.58
3～5階建	5,793	11,117	1.92
6～10階建	1,104	1,922	1.74
11階建以上	615	1,186	1.93
その他	72	177	2.46
A 鶴ヶ城・中心市街地周辺地域			
総数 1)	15,994	34,736	2.17
一戸建	8,721	22,280	2.55
長屋建	580	1,011	1.74
共同住宅 2)	6,663	11,372	1.71
1・2階建	2,379	3,564	1.50
3～5階建	2,631	4,825	1.83
6～10階建	1,038	1,797	1.73
11階建以上	615	1,186	1.93
その他	30	73	2.43
B 西若松駅周辺地域			
総数 1)	7,704	19,729	2.56
一戸建	5,107	14,936	2.92
長屋建	298	541	1.82
共同住宅 2)	2,295	4,245	1.85
1・2階建	1,247	2,159	1.73
3～5階建	1,048	2,086	1.99
6～10階建	—	—	—
11階建以上	—	—	—
その他	4	7	1.75
C 会津若松インターチェンジ周辺地域			
総数 1)	2,450	6,792	2.77
一戸建	1,998	6,094	3.05
長屋建	23	43	1.87
共同住宅 2)	426	651	1.53
1・2階建	322	468	1.45
3～5階建	104	183	1.76
6～10階建	—	—	—
11階建以上	—	—	—
その他	3	4	1.33

1) 住宅の建て方「不詳」を含む。

2) 建物全体の階数「不詳」を含む。

地 域、住宅の建て方	主世帯数	主世帯人員	一世帯当たり人員
D 会津総合運動公園周辺地域			
総 数 1)	4,604	12,593	2.74
一戸建	3,265	9,862	3.02
長屋建	86	198	2.30
共同住宅 2)	1,237	2,489	2.01
1・2階建	760	1,448	1.91
3～5階建	442	959	2.17
6～10階建	35	82	2.34
11階建以上	-	-	-
その他	16	44	2.75
E 東山温泉・飯盛街道周辺地域			
総 数 1)	4,839	11,204	2.32
一戸建	3,301	8,605	2.61
長屋建	93	184	1.98
共同住宅 2)	1,435	2,389	1.66
1・2階建	1,062	1,684	1.59
3～5階建	373	705	1.89
6～10階建	-	-	-
11階建以上	-	-	-
その他	10	26	2.60
F 会津大学周辺地域			
総 数 1)	6,934	15,915	2.30
一戸建	3,819	10,866	2.85
長屋建	161	325	2.02
共同住宅 2)	2,952	4,717	1.60
1・2階建	1,828	2,528	1.38
3～5階建	1,124	2,189	1.95
6～10階建	-	-	-
11階建以上	-	-	-
その他	2	7	3.50
G 芦ノ牧温泉・大川周辺地域			
総 数 1)	522	1,433	2.75
一戸建	477	1,378	2.89
長屋建	9	11	1.22
共同住宅 2)	31	33	1.06
1・2階建	3	3	1.00
3～5階建	3	4	1.33
6～10階建	25	26	1.04
11階建以上	-	-	-
その他	5	11	2.20

1) 住宅の建て方「不詳」を含む。

2) 建物全体の階数「不詳」を含む。

地 域、住宅の建て方	主世帯数	主世帯人員	一世帯当たり人員
H 猪苗代湖周辺地域			
総 数 1)	517	1,723	3.33
一戸建	517	1,723	3.33
長屋建	-	-	-
共同住宅 2)	-	-	-
1・2階建	-	-	-
3～5階建	-	-	-
6～10階建	-	-	-
11階建以上	-	-	-
その他	-	-	-
I 北会津地域			
総 数 1)	2,151	6,978	3.24
一戸建	1,935	6,531	3.38
長屋建	23	53	2.30
共同住宅 2)	193	394	2.04
1・2階建	179	359	2.01
3～5階建	8	18	2.25
6～10階建	6	17	2.83
11階建以上	-	-	-
その他	-	-	-
J 河東地域			
総 数 1)	2,508	8,108	3.23
一戸建	2,338	7,686	3.29
長屋建	55	128	2.33
共同住宅 2)	113	289	2.56
1・2階建	53	141	2.66
3～5階建	60	148	2.47
6～10階建	-	-	-
11階建以上	-	-	-
その他	2	5	2.50
(再掲)a 中心市街地			
総 数 1)	5,078	10,590	2.09
一戸建	2,704	6,756	2.50
長屋建	126	218	1.73
共同住宅 2)	2,235	3,583	1.60
1・2階建	536	773	1.44
3～5階建	602	906	1.50
6～10階建	580	936	1.61
11階建以上	517	968	1.87
その他	13	33	2.54

1) 住宅の建て方「不詳」を含む。

2) 建物全体の階数「不詳」を含む。

地 域、住宅の建て方	主世帯数	主世帯人員	一世帯当たり人員
(旧市町村別)			
旧会津若松市			
総 数 1)	43,564	104,125	2.39
一戸建	27,205	75,744	2.78
長屋建	1,250	2,313	1.85
共同住宅 2)	15,039	25,896	1.72
1・2階建	7,601	11,854	1.56
3～5階建	5,725	10,951	1.91
6～10階建	1,098	1,905	1.73
11階建以上	615	1,186	1.93
その他	70	172	2.46
旧北会津村			
総 数 1)	2,151	6,978	3.24
一戸建	1,935	6,531	3.38
長屋建	23	53	2.30
共同住宅 2)	193	394	2.04
1・2階建	179	359	2.01
3～5階建	8	18	2.25
6～10階建	6	17	2.83
11階建以上	—	—	—
その他	—	—	—
旧河東町			
総 数 1)	2,508	8,108	3.23
一戸建	2,338	7,686	3.29
長屋建	55	128	2.33
共同住宅 2)	113	289	2.56
1・2階建	53	141	2.66
3～5階建	60	148	2.47
6～10階建	—	—	—
11階建以上	—	—	—
その他	2	5	2.50

1) 住宅の建て方「不詳」を含む。

2) 建物全体の階数「不詳」を含む。

第8表 労働力状態(2区分)、男女別15歳以上人口

地 域												
	総数	労働力人口	非労働力人口	不詳	男	労働力人口	非労働力人口	不詳	女	労働力人口	非労働力人口	不詳
会津若松市	106,956	60,772	42,154	4,030	50,352	33,617	14,635	2,100	56,604	27,155	27,519	1,930
A 鶴ヶ城・中心市街地周辺地域	31,319	17,115	12,780	1,424	14,482	9,407	4,342	733	16,837	7,708	8,438	691
B 西若松駅周辺地域	16,867	9,924	6,080	863	7,934	5,428	2,070	436	8,933	4,496	4,010	427
C 会津若松インターチェンジ周辺地域	6,213	3,648	2,393	172	2,964	2,031	847	86	3,249	1,617	1,546	86
D 会津総合運動公園周辺地域	10,986	6,447	4,092	447	5,144	3,522	1,407	215	5,842	2,925	2,685	232
E 東山温泉・飯盛街道周辺地域	10,090	5,728	4,012	350	4,758	3,185	1,382	191	5,332	2,543	2,630	159
F 会津大学周辺地域	14,504	7,836	5,950	718	7,000	4,342	2,247	411	7,504	3,494	3,703	307
G 芦ノ牧温泉・大川周辺地域	1,703	817	885	1	776	473	303	0	927	344	582	1
H 猪苗代湖周辺地域	1,649	958	668	23	785	562	211	12	864	396	457	11
I 北会津地域	6,438	3,993	2,423	22	3,086	2,223	851	12	3,352	1,770	1,572	10
J 河東地域	7,187	4,306	2,871	10	3,423	2,444	975	4	3,764	1,862	1,896	6
(再掲)												
a 中心市街地	9,691	5,433	3,717	541	4,491	2,951	1,251	289	5,200	2,482	2,466	252
(旧市町村別)												
旧会津若松市	93,331	52,473	36,860	3,998	43,843	28,950	12,809	2,084	49,488	23,523	24,051	1,914
旧北会津村	6,438	3,993	2,423	22	3,086	2,223	851	12	3,352	1,770	1,572	10
旧河東町	7,187	4,306	2,871	10	3,423	2,444	975	4	3,764	1,862	1,896	6

第9表 従業上の地位(3区分)、男女別15歳以上就業者

地 域												
	総数 1)	雇用者 (役員含)	自営業主 (家庭内 職者含)	家族従 業者	男 1)	雇用者 (役員含)	自営業主 (家庭内 職者含)	家族従 業者	女 1)	雇用者 (役員含)	自営業主 (家庭内 職者含)	家族従 業者
会津若松市	57,236	47,659	5,660	2,685	31,234	25,744	4,204	582	26,002	21,915	1,456	2,103
A 鶴ヶ城・中心市街 地周辺地域	16,122	13,581	1,566	580	8,730	7,341	1,056	112	7,392	6,240	510	468
B 西若松駅周辺地 域	9,267	8,076	685	274	5,017	4,304	498	79	4,250	3,772	187	195
C 会津若松インター チェンジ周辺地域	3,503	2,671	434	301	1,934	1,471	351	59	1,569	1,200	83	242
D 会津総合運動公園 周辺地域	6,098	5,078	623	279	3,290	2,680	480	63	2,808	2,398	143	216
E 東山温泉・飯盛街 道周辺地域	5,397	4,639	478	139	2,954	2,520	323	30	2,443	2,119	155	109
F 会津大学周辺地 域	7,412	6,500	537	178	4,062	3,527	383	28	3,350	2,973	154	150
G 芦ノ牧温泉・大川 周辺地域	754	568	114	65	426	315	88	18	328	253	26	47
H 猪苗代湖周辺地 域	931	637	184	98	541	357	159	19	390	280	25	79
I 北会津地域	3,760	2,665	557	516	2,058	1,455	468	127	1,702	1,210	89	389
J 河東地域	3,992	3,244	482	255	2,222	1,774	398	47	1,770	1,470	84	208
(再掲)												
a 中心市街地	5,172	4,077	675	299	2,772	2,202	451	50	2,400	1,875	224	249
(旧市町村別)												
旧会津若松市	49,484	41,750	4,621	1,914	26,954	22,515	3,338	408	22,530	19,235	1,283	1,506
旧北会津村	3,760	2,665	557	516	2,058	1,455	468	127	1,702	1,210	89	389
旧河東町	3,992	3,244	482	255	2,222	1,774	398	47	1,770	1,470	84	208

1) 労働力状態「不詳」を含む。

第10表 産業(大分類)、男女別15歳以上就業者数

地域別 男女別	総数	産業(大分類)									
		A 農業, 林業	B 漁業	C 鉱業, 採石業, 採利採取業	D 建設業	E 製造業	F 電気・ガス・熱供給・水道業	G 情報通信業	H 運輸業, 郵便業	I 卸売業, 小売業	J 金融業, 保険業
会津若松市	57,236	3,062	1	10	4,730	9,393	671	507	1,937	9,329	1,193
A 鶴ヶ城・中心市街地周辺地域	16,122	119	1	2	1,079	2,363	311	163	521	2,931	425
B 西若松駅周辺地域	9,267	173	-	6	934	1,771	56	66	320	1,628	166
C 会津若松インターチェンジ周辺地域	3,503	507	-	1	265	509	29	39	126	516	54
D 会津総合運動公園周辺地域	6,098	367	-	-	625	1,158	36	48	211	916	108
E 東山温泉・飯盛街道周辺地域	5,397	71	-	1	421	727	102	52	168	883	125
F 会津大学周辺地域	7,412	143	-	-	638	1,194	82	88	266	1,216	162
G 芦ノ牧温泉・大川周辺地域	754	93	-	-	66	103	5	7	20	87	19
H 猪苗代湖周辺地域	931	240	-	-	112	126	6	2	32	95	18
I 北会津地域	3,760	874	-	-	293	599	16	19	109	470	54
J 河東地域	3,992	475	-	-	297	843	28	23	164	587	62
(再掲)											
a 中心市街地 (旧市町村別)	5,172	31	1	1	262	736	72	53	120	1,135	156
旧会津若松市	49,484	1,713	1	10	4,140	7,951	627	465	1,664	8,272	1,077
旧北会津村	3,760	874	-	-	293	599	16	19	109	470	54
旧河東町	3,992	475	-	-	297	843	28	23	164	587	62
男	31,234	1,798	1	8	3,977	5,943	594	329	1,688	4,642	526
A 鶴ヶ城・中心市街地周辺地域	8,730	86	1	2	901	1,559	277	105	452	1,463	210
B 西若松駅周辺地域	5,017	108	-	4	789	1,087	50	38	281	780	64
C 会津若松インターチェンジ周辺地域	1,934	281	-	1	221	322	26	30	105	253	21
D 会津総合運動公園周辺地域	3,290	217	-	-	524	697	28	30	190	429	39
E 東山温泉・飯盛街道周辺地域	2,954	48	-	1	343	486	91	33	152	456	66
F 会津大学周辺地域	4,062	90	-	-	551	746	72	62	234	608	63
G 芦ノ牧温泉・大川周辺地域	426	58	-	-	60	69	4	4	16	42	6
H 猪苗代湖周辺地域	541	152	-	-	97	70	6	1	31	53	10
I 北会津地域	2,058	475	-	-	241	367	13	10	81	254	23
J 河東地域	2,222	283	-	-	250	540	27	16	146	304	24
(再掲)											
a 中心市街地	2,772	21	1	1	216	503	59	33	106	580	83
旧会津若松市	26,954	1,040	1	8	3,486	5,036	554	303	1,461	4,084	479
旧北会津村	2,058	475	-	-	241	367	13	10	81	254	23
旧河東町	2,222	283	-	-	250	540	27	16	146	304	24
女	26,002	1,264	-	2	753	3,450	77	178	249	4,687	667
A 鶴ヶ城・中心市街地周辺地域	7,392	33	-	-	178	804	34	58	69	1,468	215
B 西若松駅周辺地域	4,250	65	-	2	145	684	6	28	39	848	102
C 会津若松インターチェンジ周辺地域	1,569	226	-	-	44	187	3	9	21	263	33
D 会津総合運動公園周辺地域	2,808	150	-	-	101	461	8	18	21	487	69
E 東山温泉・飯盛街道周辺地域	2,443	23	-	-	78	241	11	19	16	427	59
F 会津大学周辺地域	3,350	53	-	-	87	448	10	26	32	608	99
G 芦ノ牧温泉・大川周辺地域	328	35	-	-	6	34	1	3	4	45	13
H 猪苗代湖周辺地域	390	88	-	-	15	56	-	1	1	42	8
I 北会津地域	1,702	399	-	-	52	232	3	9	28	216	31
J 河東地域	1,770	192	-	-	47	303	1	7	18	283	38
(再掲)											
a 中心市街地	2,400	10	-	-	46	233	13	20	14	555	73
旧会津若松市	22,530	673	-	2	654	2,915	73	162	203	4,188	598
旧北会津村	1,702	399	-	-	52	232	3	9	28	216	31
旧河東町	1,770	192	-	-	47	303	1	7	18	283	38

K	L	M	N	O	P	Q	R	S	T	(再掲)産業3部門			地域、 男女	
										第1次 産業	第2次 産業	第3次 産業		
不動産業, 物品賃貸 業	学術研 究, 専門 ・技術サ ービス業	宿泊業, 飲食サー ビス業	生活関連サ ービス業, 娯楽業	教育, 学習 支援業	医療, 福祉	複合サービ ス事業	サービス業(他 に分類され ないもの)	公務(他に分 類されるもの を除く)	分類不能 の産業					
746	1,293	3,987	2,178	2,842	7,916	640	3,331	1,979	1,491	3,063	14,133	38,549	計	
267	449	1,286	656	898	2,376	148	947	722	458	120	3,444	12,100	A	
94	185	563	340	403	1,397	93	518	265	289	173	2,711	6,094	B	
43	67	176	124	134	424	50	200	108	131	507	775	2,090	C	
90	132	403	234	242	798	68	365	151	146	367	1,783	3,802	D	
99	163	525	248	312	733	55	343	208	161	71	1,149	4,016	E	
93	160	509	280	520	1,065	72	437	263	224	143	1,832	5,213	F	
6	7	149	22	14	83	14	39	16	4	93	169	488	G	
5	11	30	21	25	99	15	47	17	30	240	238	423	H	
23	69	118	116	160	461	57	183	112	27	874	892	1,967	I	
26	50	228	137	134	480	68	252	117	21	475	1,140	2,356	J	
96	123	500	209	278	723	39	301	199	137	32	999	4,004	a	
697	1,174	3,641	1,925	2,548	6,975	515	2,896	1,750	1,443	1,714	12,101	34,226	若	
23	69	118	116	160	461	57	183	112	27	874	892	1,967	北	
26	50	228	137	134	480	68	252	117	21	475	1,140	2,356	河	
402	854	1,502	830	1,331	2,081	404	2,129	1,393	802	1,799	9,928	18,705		
137	305	465	252	389	710	94	577	501	244	87	2,462	5,937	A	
54	127	226	131	197	340	57	340	187	157	108	1,880	2,872	B	
28	45	61	50	64	113	33	133	81	66	281	544	1,043	C	
49	84	128	89	119	191	45	245	110	76	217	1,221	1,776	D	
56	103	215	88	125	222	34	213	134	88	48	830	1,988	E	
50	101	197	106	277	256	47	281	187	134	90	1,297	2,541	F	
5	5	68	10	7	23	10	25	12	2	58	129	237	G	
3	6	13	5	11	14	11	31	15	12	152	167	210	H	
8	46	44	38	84	117	37	121	86	13	475	608	962	I	
12	32	85	61	58	95	36	163	80	10	283	790	1,139	J	
50	81	195	79	110	253	20	181	127	73	22	720	1,957	a	
382	776	1,373	731	1,189	1,869	331	1,845	1,227	779	1,041	8,530	16,604	若	
8	46	44	38	84	117	37	121	86	13	475	608	962	北	
12	32	85	61	58	95	36	163	80	10	283	790	1,139	河	
344	439	2,485	1,348	1,511	5,835	236	1,202	586	689	1,264	4,205	19,844		
130	144	821	404	509	1,666	54	370	221	214	33	982	6,163	A	
40	58	337	209	206	1,057	36	178	78	132	65	831	3,222	B	
15	22	115	74	70	311	17	67	27	65	226	231	1,047	C	
41	48	275	145	123	607	23	120	41	70	150	562	2,026	D	
43	60	310	160	187	511	21	130	74	73	23	319	2,028	E	
43	59	312	174	243	809	25	156	76	90	53	535	2,672	F	
1	2	81	12	7	60	4	14	4	2	35	40	251	G	
2	5	17	16	14	85	4	16	2	18	88	71	213	H	
15	23	74	78	76	344	20	62	26	14	399	284	1,005	I	
14	18	143	76	76	385	32	89	37	11	192	350	1,217	J	
46	42	305	130	168	470	19	120	72	64	10	279	2,047	a	
315	398	2,268	1,194	1,359	5,106	184	1,051	523	664	673	3,571	17,622	若	
15	23	74	78	76	344	20	62	26	14	399	284	1,005	北	
14	18	143	76	76	385	32	89	37	11	192	350	1,217	河	

第11表 職業(大分類)、男女別15歳以上就業者数

地域、 男女別	総数	A 管理的職 業従事者	B 専門的・技術 的職業従事者	C 事務従事者	D 販売従事者	E サービス職 業従事者	F 保安職業 従事者	G 農林漁業 従事者	H 生産工程 従事者
会津若松市	57,236	1,490	8,978	9,966	6,431	7,446	909	2,944	9,132
A 鶴ヶ城・中心市街地 周辺地域	16,122	608	2,848	3,200	2,036	2,222	249	87	2,251
B 西若松駅周辺地域	9,267	159	1,423	1,533	1,121	1,156	133	156	1,771
C 会津若松インターチ ェンジ周辺地域	3,503	81	461	526	336	376	81	499	519
D 会津総合運動公園 周辺地域	6,098	139	854	927	648	809	91	363	1,122
E 東山温泉・飯盛街 道周辺地域	5,397	153	916	1,026	660	869	88	64	727
F 会津大学周辺地域	7,412	181	1,328	1,354	805	995	152	132	1,138
G 芦ノ牧温泉・大川周 辺地域	754	17	59	98	64	178	7	90	104
H 猪苗代湖周辺地域	931	15	82	107	75	89	7	229	142
I 北会津地域	3,760	66	506	528	329	324	40	855	561
J 河東地域 (再掲)	3,992	71	501	667	357	428	61	469	797
a 中心市街地 (旧市町村別)	5,172	298	970	959	794	756	61	23	651
旧会津若松市	49,484	1,353	7,971	8,771	5,745	6,694	808	1,620	7,774
旧北会津村	3,760	66	506	528	329	324	40	855	561
旧河東町	3,992	71	501	667	357	428	61	469	797
男	31,234	1,199	4,122	4,219	3,234	2,367	854	1,731	5,994
A 鶴ヶ城・中心市街地 周辺地域	8,730	478	1,360	1,408	1,018	710	237	70	1,524
B 西若松駅周辺地域	5,017	134	630	633	523	373	124	97	1,129
C 会津若松インターチ ェンジ周辺地域	1,934	64	206	209	180	111	78	275	354
D 会津総合運動公園 周辺地域	3,290	115	389	357	321	232	88	215	705
E 東山温泉・飯盛街 道周辺地域	2,954	123	420	459	345	300	78	41	504
F 会津大学周辺地域	4,062	152	641	552	414	328	139	86	732
G 芦ノ牧温泉・大川周 辺地域	426	12	25	46	29	70	7	56	72
H 猪苗代湖周辺地域	541	13	29	45	47	22	7	147	90
I 北会津地域	2,058	52	227	214	179	88	39	464	358
J 河東地域 (再掲)	2,222	56	195	296	178	133	57	280	526
a 中心市街地 (旧市町村別)	2,772	226	505	364	412	262	58	20	453
旧会津若松市	26,954	1,091	3,700	3,709	2,877	2,146	758	987	5,110
旧北会津村	2,058	52	227	214	179	88	39	464	358
旧河東町	2,222	56	195	296	178	133	57	280	526
女	26,002	291	4,856	5,747	3,197	5,079	55	1,213	3,138
A 鶴ヶ城・中心市街地 周辺地域	7,392	130	1,488	1,792	1,018	1,512	12	17	727
B 西若松駅周辺地域	4,250	25	793	900	598	783	9	59	642
C 会津若松インターチ ェンジ周辺地域	1,569	17	255	317	156	265	3	224	165
D 会津総合運動公園 周辺地域	2,808	24	465	570	327	577	3	148	417
E 東山温泉・飯盛街 道周辺地域	2,443	30	496	567	315	569	10	23	223
F 会津大学周辺地域	3,350	29	687	802	391	667	13	46	406
G 芦ノ牧温泉・大川周 辺地域	328	5	34	52	35	108	0	34	32
H 猪苗代湖周辺地域	390	2	53	62	28	67	0	82	52
I 北会津地域	1,702	14	279	314	150	236	1	391	203
J 河東地域 (再掲)	1,770	15	306	371	179	295	4	189	271
a 中心市街地 (旧市町村別)	2,400	72	465	595	382	494	3	3	198
旧会津若松市	22,530	262	4,271	5,062	2,868	4,548	50	633	2,664
旧北会津村	1,702	14	279	314	150	236	1	391	203
旧河東町	1,770	15	306	371	179	295	4	189	271

I 輸送・機械 運転従事者	J 建設・採 掘従事者	K 運搬・清掃・包 装等従事者	L 分類不能 の職業
1,900	2,987	3,602	1,451
486	702	988	445
329	611	589	286
123	162	210	129
208	365	432	140
177	260	299	158
239	407	464	217
29	51	53	4
32	68	55	30
100	188	237	26
177	173	275	16
111	146	268	135
1,623	2,626	3,090	1,409
100	188	237	26
177	173	275	16
1,838	2,924	1,966	786
473	691	521	240
316	593	309	156
118	158	116	65
198	359	238	73
170	255	172	87
235	402	250	131
27	49	31	2
32	68	29	12
96	179	150	12
173	170	150	8
108	143	148	73
1,569	2,575	1,666	766
96	179	150	12
173	170	150	8
62	63	1,636	665
13	11	467	205
13	18	280	130
5	4	94	64
10	6	194	67
7	5	127	71
4	5	214	86
2	2	22	2
0	0	26	18
4	9	87	14
4	3	125	8
3	3	120	62
54	51	1,424	643
4	9	87	14
4	3	125	8

第12表 世帯の経済構成(12区分)別一般世帯数

地 域	総 数	I 農林漁業就業者世帯			II 農林漁業・非農林漁業就業者混合世帯			(5)非農林漁業・業主混合世帯	(6)非農林漁業・雇用者混合世帯
		(1)農林漁業・業主世帯	(2)農林漁業・雇用者世帯		(3)農林漁業・業主混合世帯	(4)農林漁業・雇用者混合世帯			
総 数	49,322	732	593	139	1,088	718	100	29	241
A 鶴ヶ城・中心市街地周辺地域	16,449	42	10	32	64	18	20	4	22
B 西若松駅周辺地域	7,834	45	27	18	57	31	11	4	11
C 会津若松インターチェンジ周辺地域	2,502	111	102	9	178	135	4	1	38
D 会津総合運動公園周辺地域	4,679	82	66	16	143	100	10	3	30
E 東山温泉・飯盛街道周辺地域	5,009	24	11	13	30	14	7	1	8
F 会津大学周辺地域	7,054	41	25	16	69	34	16	2	17
G 芦ノ牧温泉・大川周辺地域	575	23	21	2	33	24	4	2	3
H 猪苗代湖周辺地域	530	71	56	15	83	50	9	4	20
I 北会津地域	2,164	192	184	8	238	161	7	6	64
J 河東地域	2,526	101	91	10	193	151	12	2	28
(再掲)									
a 中心市街地	5,215	11	1	10	19	4	2	2	11
(旧市町村別)									
旧会津若松市	44,632	439	318	121	657	406	81	21	149
旧北会津村	2,164	192	184	8	238	161	7	6	64
旧河東町	2,526	101	91	10	193	151	12	2	28

Ⅲ 非農林 漁業就業者 世帯	(7)非農林 漁業・業主 世帯	(8)非農林 漁業・雇用 者世帯	(9)非農林漁 業・業主・雇 用者世帯(世 帯の主な就 業者が業主)	(10)非農林漁 業・業主・雇 用者世帯(世 帯の主な就 業者が雇用者)	Ⅳ 非就業 者世帯	Ⅴ 分類 不能の 世帯	地域
30,412	2,165	26,367	1,318	562	15,963	1,127	計
9,867	923	8,374	406	164	6,115	361	A
5,053	278	4,450	223	102	2,475	204	B
1,446	77	1,280	63	26	679	88	C
3,047	214	2,636	144	53	1,299	108	D
3,204	245	2,769	140	50	1,619	132	E
4,268	231	3,820	139	78	2,491	185	F
369	37	305	21	6	146	4	G
250	14	196	28	12	113	13	H
1,293	62	1,133	59	39	422	19	I
1,615	84	1,404	95	32	604	13	J
3,134	431	2,481	164	58	1,937	114	a
27,504	2,019	23,830	1,164	491	14,937	1,095	若
1,293	62	1,133	59	39	422	19	北
1,615	84	1,404	95	32	604	13	河

第13表 常住地による従業地・通学地(5区分)、男女別15歳以上就業者数及び15歳以上通学者数

地域、男女別	総数(従業地・通学地)														
	常住地による15歳以上就業者数														
	会津若松市	A 鶴ヶ城・中心市街地 周辺地域	B 西若松駅周辺地域	C 会津若松インターチェンジ 周辺地域	D 会津総合運動公園 周辺地域	E 東山温泉・飯盛街道 周辺地域	F 会津大学周辺地域	G 芦ノ牧温泉・大川 周辺地域	H 猪苗代湖周辺地域	I 北会津地域	J 河東地域	他市区町村で従業 1)			市区町村「不詳・外国」
自宅で従業												自宅外の自市区町村で従業	自市内他区で従業	県内他市区町村で従業	
会津若松市	63,266	57,236	7,339	40,509	8,139	-	7,566	402	171	1,249					
A 鶴ヶ城・中心市街地 周辺地域	17,732	16,122	2,007	11,722	1,956	-	1,804	124	28	437					
B 西若松駅周辺地域	10,246	9,267	777	6,931	1,329	-	1,247	59	23	230					
C 会津若松インターチェンジ 周辺地域	3,784	3,503	708	2,212	502	-	471	20	11	81					
D 会津総合運動公園 周辺地域	6,713	6,098	728	4,445	795	-	730	50	15	130					
E 東山温泉・飯盛街道 周辺地域	5,899	5,397	485	4,086	685	-	647	30	8	141					
F 会津大学周辺地域	8,620	7,412	541	5,562	1,138	-	1,040	61	37	171					
G 芦ノ牧温泉・大川 周辺地域	797	754	150	520	74	-	59	5	10	10					
H 猪苗代湖周辺地域	992	931	238	519	162	-	141	2	19	12					
I 北会津地域	4,094	3,760	1,041	2,134	567	-	541	17	9	18					
J 河東地域	4,389	3,992	664	2,378	931	-	886	34	11	19					
(再掲)															
a 中心市街地	5,676	5,172	1,116	3,382	527	-	487	37	3	147					
(旧市町村別)															
旧会津若松市	54,783	49,484	5,634	35,997	6,641	-	6,139	351	151	1,212					
旧北会津村	4,094	3,760	1,041	2,134	567	-	541	17	9	18					
旧河東町	4,389	3,992	664	2,378	931	-	886	34	11	19					
男	34,308	31,234	4,002	20,931	5,587	-	5,121	348	118	714					
A 鶴ヶ城・中心市街地 周辺地域	9,529	8,730	1,053	6,043	1,382	-	1,257	103	22	252					
B 西若松駅周辺地域	5,510	5,017	425	3,501	957	-	887	53	17	134					
C 会津若松インターチェンジ 周辺地域	2,075	1,934	387	1,163	345	-	320	17	8	39					
D 会津総合運動公園 周辺地域	3,599	3,290	412	2,241	565	-	508	47	10	72					
E 東山温泉・飯盛街道 周辺地域	3,192	2,954	254	2,134	488	-	455	25	8	78					
F 会津大学周辺地域	4,741	4,062	288	2,896	770	-	696	55	19	108					
G 芦ノ牧温泉・大川 周辺地域	441	426	80	280	58	-	46	4	8	8					
H 猪苗代湖周辺地域	574	541	145	292	100	-	87	2	11	4					
I 北会津地域	2,233	2,058	575	1,130	342	-	320	14	8	11					
J 河東地域	2,414	2,222	383	1,251	580	-	545	28	7	8					
(再掲)															
a 中心市街地	3,017	2,772	585	1,729	371	-	340	28	3	87					
(旧市町村別)															
旧会津若松市	29,661	26,954	3,044	18,550	4,665	-	4,256	306	103	695					
旧北会津村	2,233	2,058	575	1,130	342	-	320	14	8	11					
旧河東町	2,414	2,222	383	1,251	580	-	545	28	7	8					
女	28,958	26,002	3,337	19,578	2,552	-	2,445	54	53	535					
A 鶴ヶ城・中心市街地 周辺地域	8,203	7,392	954	5,679	574	-	547	21	6	185					
B 西若松駅周辺地域	4,736	4,250	352	3,430	372	-	360	6	6	96					
C 会津若松インターチェンジ 周辺地域	1,709	1,569	321	1,049	157	-	151	3	3	42					
D 会津総合運動公園 周辺地域	3,114	2,808	316	2,204	230	-	222	3	5	58					
E 東山温泉・飯盛街道 周辺地域	2,707	2,443	231	1,952	197	-	192	5	0	63					
F 会津大学周辺地域	3,879	3,350	253	2,666	368	-	344	6	18	63					
G 芦ノ牧温泉・大川 周辺地域	356	328	70	240	16	-	13	1	2	2					
H 猪苗代湖周辺地域	418	390	93	227	62	-	54	0	8	8					
I 北会津地域	1,861	1,702	466	1,004	225	-	221	3	1	7					
J 河東地域	1,975	1,770	281	1,127	351	-	341	6	4	11					
(再掲)															
a 中心市街地	2,659	2,400	531	1,653	156	-	147	9	0	60					
(旧市町村別)															
旧会津若松市	25,122	22,530	2,590	17,447	1,976	-	1,883	45	48	517					
旧北会津村	1,861	1,702	466	1,004	225	-	221	3	1	7					
旧河東町	1,975	1,770	281	1,127	351	-	341	6	4	11					

1) 従業地・通学地「不詳」を含む。

常住地による15歳以上通学者数							
	自市区 町村へ 通学	他市区町村へ通学 1)			通学市区 町村「不 詳」	通学地「 不詳」	
		自市内他区 へ通学	県内他市区 町村へ通学	他県 へ通学			
6,030	4,844	1,032	-	789	233	10	154
1,610	1,322	254	-	188	64	2	34
979	759	183	-	145	36	2	37
281	222	53	-	36	16	1	6
615	488	116	-	95	20	1	11
502	405	77	-	54	23	0	20
1,208	1,044	124	-	89	32	3	40
43	30	11	-	9	2	0	2
61	41	19	-	13	5	1	1
334	257	77	-	60	17	0	0
397	276	118	-	100	18	0	3
504	420	71	-	50	19	2	13
5,299	4,311	837	-	629	198	10	151
334	257	77	-	60	17	-	-
397	276	118	-	100	18	-	3
3,074	2,459	543	-	420	120	3	72
799	653	131	-	97	33	1	15
493	390	85	-	70	15	-	18
141	108	29	-	19	9	1	4
309	249	57	-	49	8	-	3
238	184	46	-	34	12	-	8
679	582	74	-	52	21	1	23
15	10	5	-	5	-	-	-
33	22	11	-	8	3	-	-
175	125	50	-	38	12	-	-
192	136	55	-	48	7	-	1
245	201	38	-	28	9	1	6
2,707	2,198	438	-	334	101	3	71
175	125	50	-	38	12	-	-
192	136	55	-	48	7	-	1
2,956	2,385	489	-	369	113	7	82
811	669	123	-	91	31	1	19
486	369	98	-	75	21	2	19
140	114	24	-	17	7	-	2
306	239	59	-	46	12	1	8
264	221	31	-	20	11	-	12
529	462	50	-	37	11	2	17
28	20	6	-	4	2	-	2
28	19	8	-	5	2	1	1
159	132	27	-	22	5	-	-
205	140	63	-	52	11	-	2
259	219	33	-	22	10	1	7
2,592	2,113	399	-	295	97	7	80
159	132	27	-	22	5	-	-
205	140	63	-	52	11	0	2

第14表 5年前の常住地(6区分)、男女別人口(転入)

地域、男女別	常住者 1)	現住所	国内	自市区町村内	県内他市区町村から	他県から	国外から
会津若松市	124,062	92,407	24,155	12,015	7,669	4,471	156
A 鶴ヶ城・中心市街地周辺地域	36,042	25,586	7,868	3,668	2,469	1,731	61
B 西若松駅周辺地域	20,054	14,733	3,879	2,295	992	592	13
C 会津若松インターチェンジ周辺地域	7,094	5,767	1,051	537	324	190	4
D 会津総合運動公園周辺地域	13,020	9,841	2,378	1,403	625	350	3
E 東山温泉・飯盛街道周辺地域	11,552	8,577	2,376	1,131	776	469	10
F 会津大学周辺地域	17,032	11,252	4,471	1,845	1,733	893	57
G 芦ノ牧温泉・大川周辺地域	1,837	1,467	179	100	54	25	2
H 猪苗代湖周辺地域	1,838	1,627	173	100	47	26	-
I 北会津地域	7,434	6,342	965	503	368	94	-
J 河東地域	8,159	7,215	815	433	281	101	6
(再掲)							
a 中心市街地 (旧市町村別)	11,013	7,861	2,177	938	663	576	18
旧会津若松市	108,469	78,850	22,375	11,079	7,020	4,276	150
旧北会津村	7,434	6,342	965	503	368	94	-
旧河東町	8,159	7,215	815	433	281	101	6
男	59,200	43,385	11,804	5,409	3,729	2,666	87
A 鶴ヶ城・中心市街地周辺地域	16,878	11,538	3,961	1,672	1,247	1,042	32
B 西若松駅周辺地域	9,576	6,968	1,878	1,083	467	328	8
C 会津若松インターチェンジ周辺地域	3,412	2,751	506	215	170	121	2
D 会津総合運動公園周辺地域	6,186	4,659	1,125	637	302	186	1
E 東山温泉・飯盛街道周辺地域	5,540	4,014	1,196	528	380	288	5
F 会津大学周辺地域	8,346	5,359	2,202	810	823	569	36
G 芦ノ牧温泉・大川周辺地域	858	709	69	27	26	16	-
H 猪苗代湖周辺地域	883	803	60	30	18	12	-
I 北会津地域	3,597	3,113	420	196	169	55	-
J 河東地域	3,924	3,471	387	211	127	49	3
(再掲)							
a 中心市街地 (旧市町村別)	5,159	3,553	1,081	412	342	327	9
旧会津若松市	51,679	36,801	10,997	5,002	3,433	2,562	84
旧北会津村	3,597	3,113	420	196	169	55	-
旧河東町	3,924	3,471	387	211	127	49	3
女	64,862	49,022	12,351	6,606	3,940	1,805	69
A 鶴ヶ城・中心市街地周辺地域	19,164	14,048	3,907	1,996	1,222	689	29
B 西若松駅周辺地域	10,478	7,765	2,001	1,212	525	264	5
C 会津若松インターチェンジ周辺地域	3,682	3,016	545	322	154	69	2
D 会津総合運動公園周辺地域	6,834	5,182	1,253	766	323	164	2
E 東山温泉・飯盛街道周辺地域	6,012	4,563	1,180	603	396	181	5
F 会津大学周辺地域	8,686	5,893	2,269	1,035	910	324	21
G 芦ノ牧温泉・大川周辺地域	979	758	110	73	28	9	2
H 猪苗代湖周辺地域	955	824	113	70	29	14	-
I 北会津地域	3,837	3,229	545	307	199	39	-
J 河東地域	4,235	3,744	428	222	154	52	3
(再掲)							
a 中心市街地 (旧市町村別)	5,854	4,308	1,096	526	321	249	9
旧会津若松市	56,790	42,049	11,378	6,077	3,587	1,714	66
旧北会津村	3,837	3,229	545	307	199	39	0
旧河東町	4,235	3,744	428	222	154	52	3

1) 5年前の常住地「不詳」を含む。

第15表 居住期間(6区分)、男女別人口

地域、男女別	総数	出生時から	1年未満	1年以上5年未満	5年以上10年未満	10年以上20年未満	20年以上	不詳
会津若松市	124,062	18,418	6,909	19,017	14,006	18,834	39,951	6,927
A 鶴ヶ城・中心市街地周辺地域	36,042	3,794	2,170	6,146	4,266	5,575	11,613	2,478
B 西若松駅周辺地域	20,054	2,263	980	3,124	2,607	3,703	5,980	1,397
C 会津若松インターチェンジ周辺地域	7,094	1,753	331	813	592	877	2,475	253
D 会津総合運動公園周辺地域	13,020	1,915	672	1,878	1,549	2,147	4,088	771
E 東山温泉・飯盛街道周辺地域	11,552	1,180	572	1,946	1,405	1,774	4,104	571
F 会津大学周辺地域	17,032	1,753	1,421	3,344	1,979	2,572	4,766	1,197
G 芦ノ牧温泉・大川周辺地域	1,837	480	184	193	127	158	678	17
H 猪苗代湖周辺地域	1,838	748	37	148	77	112	681	35
I 北会津地域	7,434	2,131	343	716	873	875	2,395	101
J 河東地域	8,159	2,401	199	709	531	1,041	3,171	107
(再掲)								
a 中心市街地	11,013	1,519	628	1,663	1,188	1,537	3,534	944
(旧市町村別)								
旧会津若松市	108,469	13,886	6,367	17,592	12,602	16,918	34,385	6,719
旧北会津村	7,434	2,131	343	716	873	875	2,395	101
旧河東町	8,159	2,401	199	709	531	1,041	3,171	107
男	59,200	11,354	3,432	9,270	6,538	8,549	16,327	3,730
A 鶴ヶ城・中心市街地周辺地域	16,878	2,142	1,183	3,020	1,945	2,471	4,804	1,313
B 西若松駅周辺地域	9,576	1,262	480	1,509	1,237	1,749	2,630	709
C 会津若松インターチェンジ周辺地域	3,412	1,202	172	383	270	396	847	142
D 会津総合運動公園周辺地域	6,186	1,155	318	889	710	974	1,751	389
E 東山温泉・飯盛街道周辺地域	5,540	687	280	990	682	811	1,773	317
F 会津大学周辺地域	8,346	985	684	1,667	951	1,176	2,163	720
G 芦ノ牧温泉・大川周辺地域	858	335	71	87	60	69	223	13
H 猪苗代湖周辺地域	883	540	10	60	30	47	179	17
I 北会津地域	3,597	1,440	144	321	413	402	822	55
J 河東地域	3,924	1,606	90	344	240	454	1,135	55
(再掲)								
a 中心市街地	5,159	908	341	797	550	676	1,382	505
(旧市町村別)								
旧会津若松市	51,679	8,308	3,198	8,605	5,885	7,693	14,370	3,620
旧北会津村	3,597	1,440	144	321	413	402	822	55
旧河東町	3,924	1,606	90	344	240	454	1,135	55
女	64,862	7,064	3,477	9,747	7,468	10,285	23,624	3,197
A 鶴ヶ城・中心市街地周辺地域	19,164	1,652	987	3,126	2,321	3,104	6,809	1,165
B 西若松駅周辺地域	10,478	1,001	500	1,615	1,370	1,954	3,350	688
C 会津若松インターチェンジ周辺地域	3,682	551	159	430	322	481	1,628	111
D 会津総合運動公園周辺地域	6,834	760	354	989	839	1,173	2,337	382
E 東山温泉・飯盛街道周辺地域	6,012	493	292	956	723	963	2,331	254
F 会津大学周辺地域	8,686	768	737	1,677	1,028	1,396	2,603	477
G 芦ノ牧温泉・大川周辺地域	979	145	113	106	67	89	455	4
H 猪苗代湖周辺地域	955	208	27	88	47	65	502	18
I 北会津地域	3,837	691	199	395	460	473	1,573	46
J 河東地域	4,235	795	109	365	291	587	2,036	52
(再掲)								
a 中心市街地	5,854	611	287	866	638	861	2,152	439
(旧市町村別)								
旧会津若松市	56,790	5,578	3,169	8,987	6,717	9,225	20,015	3,099
旧北会津村	3,837	691	199	395	460	473	1,573	46
旧河東町	4,235	795	109	365	291	587	2,036	52

平成27年国勢調査
会津若松市地域別集計結果

◇◇ 会津若松市の結果概要 ◇◇

平成30年9月発行

編集 会津若松市 総務部 情報政策課 統計グループ

〒965-8601 会津若松市東栄町3番46号
TEL (0242) 39-1215