

人口動態

(4月1日現在)

世帯数 24,719(-45)
 総人口 101,526(-962)
 男 48,041(-535)
 女 53,485(-427)

出生 122件 死亡 58件
 転入 621 転出 1,647
 婚姻 64 離婚 12

会津若松

市政だより

219号

昭和41年5月1日発行

発行所 会津若松市

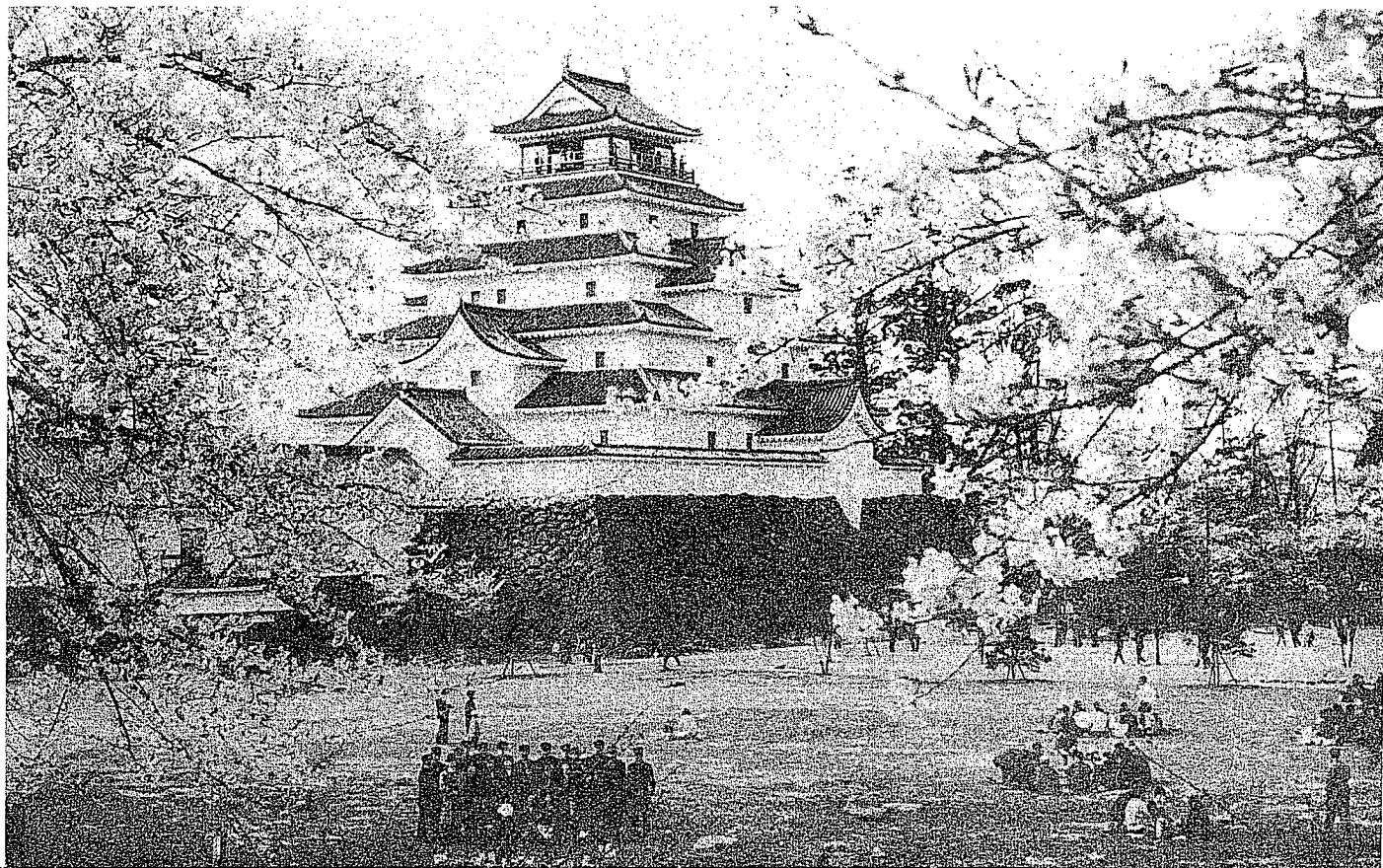
発行人 竹田 正夫

編集 広報係

定価 5円

昭和26年7月6日第三種郵便物認可

毎月1日・15日発行



広 報 板

- 4日 第5回仮技能検定・自動車学校
- 5日 9時 子ども劇場・市民会館
- 6日・7日 婦人団体リーダー研修会・国立磐梯青年の家
- 8日 危険な遊び場の解消運動・市内一円
- 10日 10時 第5回交通安全県民大会・市民会館
- 11日 15時 童話紙芝居の会・図書館
- 12日 18時 文春「文化講演会」・市民会館
- 13日～19日 第5回会津若松市赤ちゃん生活展・公民館
- 18日 果樹摘果研究会・面川地区

桜の名所・鶴ヶ城は、花を楽しむ市民、観光客でごったがえした。とくに長かった冬、その後のはっきりしない天気などで、家にとじこめられていた人々は、城跡のいたるところで家族そろって行楽するほほえましい風景を展開している。

一方、本格的な観光シーズンを迎え、バスで押し寄せた観光客も、長い行列をつくって、再現された鶴ヶ城天守閣と桜の花の美しさに目をそそぐ。

数多い城の中で名城として知られているこの鶴ヶ城に人々は日本人の郷愁をさそう武士道精神の真髄をさぐる。

日本人としての精神的感化を与える鶴ヶ城の役割は、今後ますます大きいといえる。

5月3日 憲法記念日

1日～7日は
憲法週間

新しい憲法が実施されてから19年を経過しましたが、憲法記念日にあたり、その果たしている役割を考えてみましょう。

社会の秩序を保ち、われわれの生活を護ってくれているいろいろな法律は、みな憲法に基づいているのです。私たちが毎日働いて収入を得たり、楽しい旅行ができた、あるいはテレビを見ながら一家楽しく夕食をとったりすることができるのも、基をたざせば憲法が護ってくれるからなのです。

私たちは、あらためて憲法の意義というものを考えてみましょう。

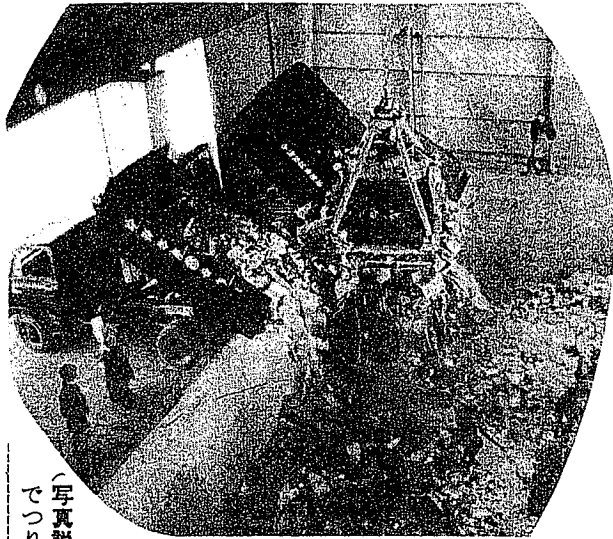
近く本格操業開始へ

ごみ焼却場

焼却炉二基、指導運転に入る

市内神指町南四合の大川べりにこのほど完成したごみ焼却場が会津若松市清掃プラントが十万人の期待をなやまして、四月十六日から指導運転に入りまし。一日(八時間操業)七十トンの処理能力を持ち、東北では初めての完全オートメーションのプライブリコ耐火材料使用炉が設置されるなど、注目すべき点も多く、今後はごみ問題での心配はなくなりまし。

ごみ焼却場の建設は三十九年十二月に開始されまし。却炉二基が設置されておられ、総工費一億三千四百十投入口に投げこまれたごみは二万五千円を投じ、玉川機などのじんかいは、グラ城金属株式会社の手で燃焼プ・パケットでつり上げられ、この三月に完成をみられ、四月十六日から投入されまし。投入された従業員に対しての指導運転が実施されていますが、成績は上々です。

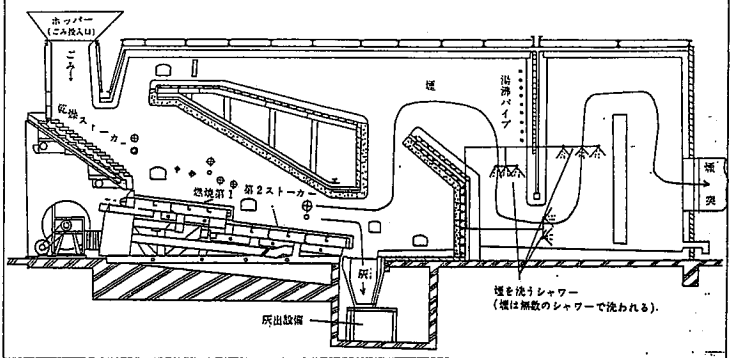


(写真説明) 上・ごみ投入口に集めたごみをクラブ・パケットでつり上げ、下・本格操業近い清掃プラントへ投入。



本市のじんかい一日約六十トンは、三十四人の環境衛生員が十五台の清掃車で収集していますが、この

焼却炉断面図



清掃プラントが本格操業を開始すれば、さらに市民の

ごみにシートをかけて

ごみ持ち込み方法

市衛生課では、市内の業者や個人でのごみ焼却場を利用する方に、次のようなごみ持ち込み方法を呼びかけています。

- ① 持ち込み時間は午前八時半から午後五時まで。この時間以外は受け付けません。
- ② できるだけ水分をきることを。
- ③ 針金、鉄片などは持ち込まぬこと。
- ④ 樹木、木片などは一メートル以下に小さくすること。
- ⑤ 量は五十センチメートル以下にして持ち込むこと。
- ⑥ 一斗缶以上の缶は、つぶすこと。

みなさんにはごみ問題は、ごみと危物を持ち込むこと。⑧ 土砂や危険物は持ち込まぬこと。⑨ その他大型物体は持ち込まぬこと。⑩ 自動車や運搬車などでごみを持ち込むときはシートなどで被覆して、ごみが飛び散らないように注意すること。

紙面では新設焼却場の実物を見ていただくだけのものが残念ですが、立派な施設が完成したので、河川などへごみを投げないよう充分注意するとともに協力を呼びかけています。

焼却場敷地は九千五百平方メートルの広さで、焼却場の建て物のほかに収集作業の従業員休憩室、管理公舎、車庫が建設され、芝ふを敷きつめた庭には松の木が緑のあざやかな色彩をみせて、環境も働くものにとって満足できるように配慮されています。さらに、焼却炉でわかされたお湯は従業員の風呂として利用されています。

本市は高島氏

行政相談員

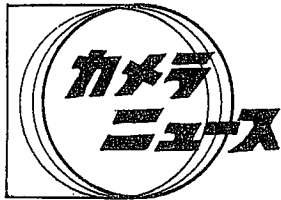
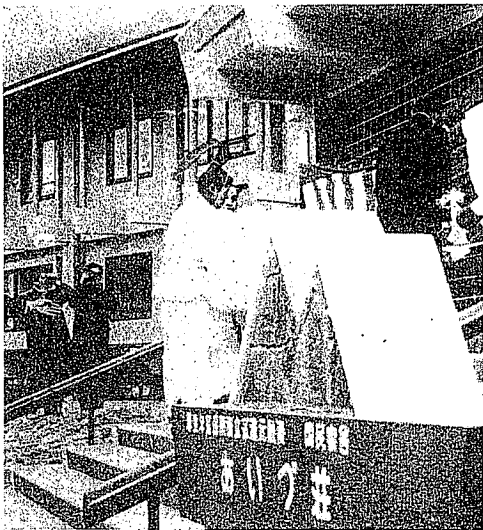
地元で、いつでも気軽に相談できる「行政相談委員」を大いにご利用ください。

本市では、つぎの方が行政相談委員に委嘱されています。

市内大町名子屋町一八八 高島 一正 (電②二五三九)

四月の主なあしあと

- ▽一日会津物産館店開き 商工会館内に新設された会津物産館に、漆器、清酒、みそ、山菜、郷土がみ具業者五十店が出品した。
- ▽二日会津中央高校学生ボランティア 働ながら学ぶ人の学校、会津中央高校の開校式が若商校で行なわれ、十日には新入生百五十人が入学した。
- ▽二日・三日春の生け花展 市民会館ロビーで開催、展示場には、自由花、立花など二百点が陳列、好評をよんだ。
- ▽八日・二十一日会津の旅とうまいもの会 二週間にわたって東京渋谷の東横デパートで開かれ、一日約九十万円前後の売り上げをみせ人気を集めた。
- ▽九日市役所運転者会の発会式 市役所職員が市民の模範をしめそうと、市役所に運転者会を設け、この発会式が午後一時から公民館で開かれ、約百人が出席。
- ▽十四日ママさん講座 午後一時から公民館ホールで開かれ、福医大、大川教授の「妊娠中の衛生」などについて話があった。
- ▽十五日・二十日皇室二十年写真展 若松デパート四階ホールで皇太子のご結婚など、カラー写真を合わせて八十七枚が展示され、初日から賑わっていた。



あいつ荘店開き ←

県立公園大川ラインの景勝地に建設された国民宿舍あいつ荘の落成式は15日、関係者100名が出席して行なわれました。開店前から予約していたお客は、20日の店開きと同時にどっとおしかけ、職員ははてんてこまい。

東山バイパス完成 ↓

全長1330メートルの山ぎわを切り開いた東山バイパスは最後の工事も終り開通間近です。いままで道幅がせまく、観光バスが立ち往生して不便でしたが、これからは円滑な交通が可能となりました。



大学入学資格検定

申し込みは五月中旬

昭和四十一年度大学入学資格検定が次の要領で実施されます。

この検定は高等学校の卒業資格を得られなかった人たちに對し、大学入学に關し、高等学校の卒業と同等的以上の学力があるかどうかを、認定する国の検定です。この検定の合格者は、大学入学の資格が得られ、また就職する場合など、高等学校卒業者と同じ取り扱

いを受ける資格が得られます。

▽受験資格 ①中学校を卒業した者または同等以上の学力があると認められた者で高等学校に入学することのできなかつた者および高等学校に入学したが、高等学校を卒業できなかった者②定時制(含夜間)課程の高等学校に在学している者および高等学校が行なう通信教育を受けている者。

▽受験場所 県立福島高等学校(福島市森台一)

▽検定期日 昭和四十一年八月一日(月)から八月五日(土)までの五日間

▽願書受付期日 昭和四十一年五月十日(火)から五月三十一日(火)までの間に福島市杉妻町二ノ十六福島県教育庁学務課に持参または郵送してください。

▽出願書類 提出すべき書類は福島県教育庁学務課に備えてありますから請求してください。

郵便で請求する場合は返

信用封筒(十円切手を入れあて先明記のこと)を同封のうえお申し込みください。同時に「大学入学資格検定受験案内」を差し上げます。

第五回赤ちゃん生活展

13日から公民館で

第五回会津若松市赤ちゃん生活展が五月十三日から十九日までの七日間、市公民館三階ホールを会場に、市、福島民報社、母子愛育会福島県支部の主催で開かれます。

内容は▽赤ちゃんの健康相談(毎日午後一時から四時まで(十五日は午前十時から午後四時まで)市内の小児科医師が相談を受ける▽赤ちゃんの栄養相談と調乳、離乳食の調理指導(市

と保健所の担当で、毎日、離乳食の模型を展示したり調理の指導をします。▽育児栄養関係パネル展示(赤ちゃんの発育、コナミルクの作り方、赤ちゃんの離乳ペビーマナー、保健と衛生赤ちゃん体操)▽育児映画の上映(毎日午後一時から「希望の灯」ほか▽赤ちゃん教室(毎日午後二時から三時まで、内容は十三日赤ちゃんの栄養、十四日日光浴、赤ちゃん体操、十五日赤ちゃんの病氣、十六日赤ちゃんの予防・治療のくすり、十七日予防接種と応急手当、十八日赤ちゃんのしつけ、十九日妊婦への注意

その他、乳製品・乳児用薬品展示、赤ちゃんの食事(一年間に食べる量、経費など)、赤ちゃんのおもちや、赤ちゃんのしろうと写真展示(コンクール応募作品)なども行なわれます。

24日から会津美術展

20周年記念で多彩な内容

会津美術展開設20周年記念の第20回会津美術展が、5月24日(火)から30日(月)までの7日間、毎日午前9時から午後4時まで、市公民館で開かれます。

特に今回は、一般募集作品のほかに、20周年記念として在京会津出身作家の作品などの特別陳列や会員の色紙も即売します。

展示作品は、一般応募作品第1部日本画、第2部洋画、第3部彫刻、第4部芸術工芸、ジュニア(小中学生)作品(絵画)と特別陳列①在京会津出身作家の作品(日本画、洋画、工芸)②会津展関係物作家の作品(日本画、洋画、工芸)③会員色紙展(即売)

作品出品料は1人3点まで200円で、作品の搬入は5月20日、21日午前10時から午後4時まで公民館へお持ちください。

入場料は次のとおりカッコ内は団体(30人以上)▷一般50円(30円)▷学生30円(20円)▷小中学生20円(10円)

第3日曜は「家庭の日」

5月は15日

★この日は官公庁、団体、地域の公けの行事は行なわれないようにしましょう。
★親だけの外出とか他家の訪問などなるべくひかえるようにしましょう。
★おとなは家庭に目を向け、子どもとともに理解し協力しあう雰囲気をつくり、健康で明るい家庭づくりにつとめましょう。

文芸春秋文化講演会

5月12日午後6時・市民会館

講演者 □石川 達三
□河盛 好蔵
□大江 健三郎

入場料 無

主催・市教育委員会 提供・会津文化協会、文芸春秋



成人病予防検診

申し込みは11日まで

最近成人病による死亡率、心臓(便検査)②高血圧、心臓病の検診③血圧測定、心電図測定、眼底検査④手数のこの予防対策として県の成人病検診車が五月中旬来若の予定で、多数申し込まれるようお知らせします。

申し込み用紙および場所は衛生課(支所、連絡所管内は支所、連絡所)へ。検診種目は①がんの検診②胃間接撮影三枚、潜血反

年度更新事務について
労災保険法の改正により、労災保険適正事業場は、五月十五日までに「労災保険料概算確定報告書」の提出と「保険料の納付」をしなければなりません。

必要用紙は、各説明会場でお渡ししておりますが、まだ用紙を受け取っていない方、または記載要領の不備の方は、会津労働基準監督署(電話二一六四九四)にお問い合わせください。

建設業、貨物取扱業、林業および定格出力一・四キロボット(約二馬力)以上の原動機を使用する製造業、鋳業、石切業、土石採取業は、一人でも労働者を使用しておれば、労災保険の強制適用事業になりますので、労災保険に加入していただく必要は、至急会津労働基準監督署にご連絡のうえ、「保険関係成立届」を提出してください。

(会津若松労働基準監督署)

貸付金融のご利用を

農林業関係

農林業関係の貸付金融に五十万円、肉用牛個人二百は、農業後継者育成資金(無利子、最高五年返済、長期返済の制度がいろいろあり)貸付最高額部間経営五十万円)や畜産経営拡大資金(利率年五分五厘、十五年以内返済で酪農の個人二百

くわしくは市農政部農政課またはお近くの農業協同組合でおたずねください。

必要用紙は、各説明会場でお渡ししておりますが、まだ用紙を受け取っていない方、または記載要領の不備の方は、会津労働基準監督署(電話二一六四九四)にお問い合わせください。

建設業、貨物取扱業、林業および定格出力一・四キロボット(約二馬力)以上の原動機を使用する製造業、鋳業、石切業、土石採取業は、一人でも労働者を使用しておれば、労災保険の強制適用事業になりますので、労災保険に加入していただく必要は、至急会津労働基準監督署にご連絡のうえ、「保険関係成立届」を提出してください。

(会津若松労働基準監督署)

農事メモ

草花づくり

春の家庭園芸



春の花壇からやる必要があります。種はいずれも、たねまき後四〜七日ほどで芽を出しますから、丈夫な苗に育てるためには、生長に際して十分日光にあてるようにしてください。そして苗床の表面が乾ききらないようによく注意して、ときどき水をかけてやりませう。

草花を育てるには、なんといっても庭や花壇の土の良し悪しに問題です。またなるべく土に適した種類をえらぶことが必要です。たとえば、粘土まじりの土には、キク、ナデシコ、グラジオラス、ユリなどがよく育ち、とくにバラには好適です。また砂まじりの土には、チューリップ、アマリリスなどが適します。乾くと灰のようになる火山灰土は、ガーベラ、シヤクヤクケイトウ、ダリアなどが適します。

粘土まじりの土は、がちりした生育をするのでよいのですが、かたまりやすいため、ときどき起こしてやわらかくすることが大切です。

砂地は、水はけがよすぎで乾きやすく、肥料も流れやすいので、水や肥料を吸着しておくことのできる堆肥などの有機物を十分ほどこすようにしたいものです。

今月の停電

6KV昇圧増強工事 停電作業実施(5月分)

月	日	時間	停電地区
4日(水)	8~16		馬場名子屋町, 馬場下三, 四, 五ノ町
6日(金)	8~12		川原町5・6街区, 城西町2・8街区
"	8~16		材木町一丁目1・8街区, 御旗町1街区, 新横町1・2街区, 川原町全街区
10日(火)	8~16		寺町, 東名子屋町, 行人町, 中六日町, 堅三日町, 本郷町
12日(木)	8~12		七日町1・2・3・4・5・6丁目
"	8~12		磐見町, 下大和町, 藤室街道, 紺屋町
16日(月)	8~10		石仏
"	8~16		大町名子屋町, 馬場新道, 馬場新町
18日(水)	8~10		湯川町5・6・7街区, 米代二丁目2・4・7・8街区, 南花畑全街区
"	8~16		湯川町1・2・3・4街区, 米代一丁目3・4・5・6街区, 米代二丁目3・5・6街区
20日(金)	8~16		御旗町2・3・4・5・6・7・9街区, 幕ノ内, 柳原
24日(火)	8~12		東山町野路の1部
"	8~16		東山町全部(除野路の一部)
26日(木)	8~12		大町一・二ノ町, 馬場下二ノ町, 大町堅丁
"	8~16		中町全街区
30日(月)	8~12		城東町13・14街区, 小田町, (徒ノ町, 千石町, 天寧寺町の1部)
"	8~16		徒ノ町2・3・4街区, 城前10街区, 城東町5・6・10・11街区, (徒ノ町, 天寧寺町の1部)

福祉年金定時届をお忘れなく

五月六日から支給される老令、障害、母子、福祉年金を指定郵便局から受け取られたら、すみやかに市役所保険年金課へ印鑑持参の上、提出してください。

昭和46年から
老令年金の
給付が始まる

全市民が年金を貰うのに、ウチのおじいさんだけが貰えない??

ほんとうに年金を貰うには、早急にお知らせをもらって、おじいさんにも年金を貰わせよう。

私には年金が無いのだよ。
息子よ頼む。
オトコッパの正しさを主張できるだろうか。

ウチのおじいさんにはなせ年金が無いのか
と子供が十年後の老人は十年後の自分か
と返答するだろうか

「そんな制度を知らなかった」「市役所が不親切で教えてくれなかった」とドクッ太い声でウチの不平等を治るものだろうか!

おくれではならない
国民年金の加入と納付
(保険年金課)

(市農業指導課)