



137号

会津若松市

# 市政だより

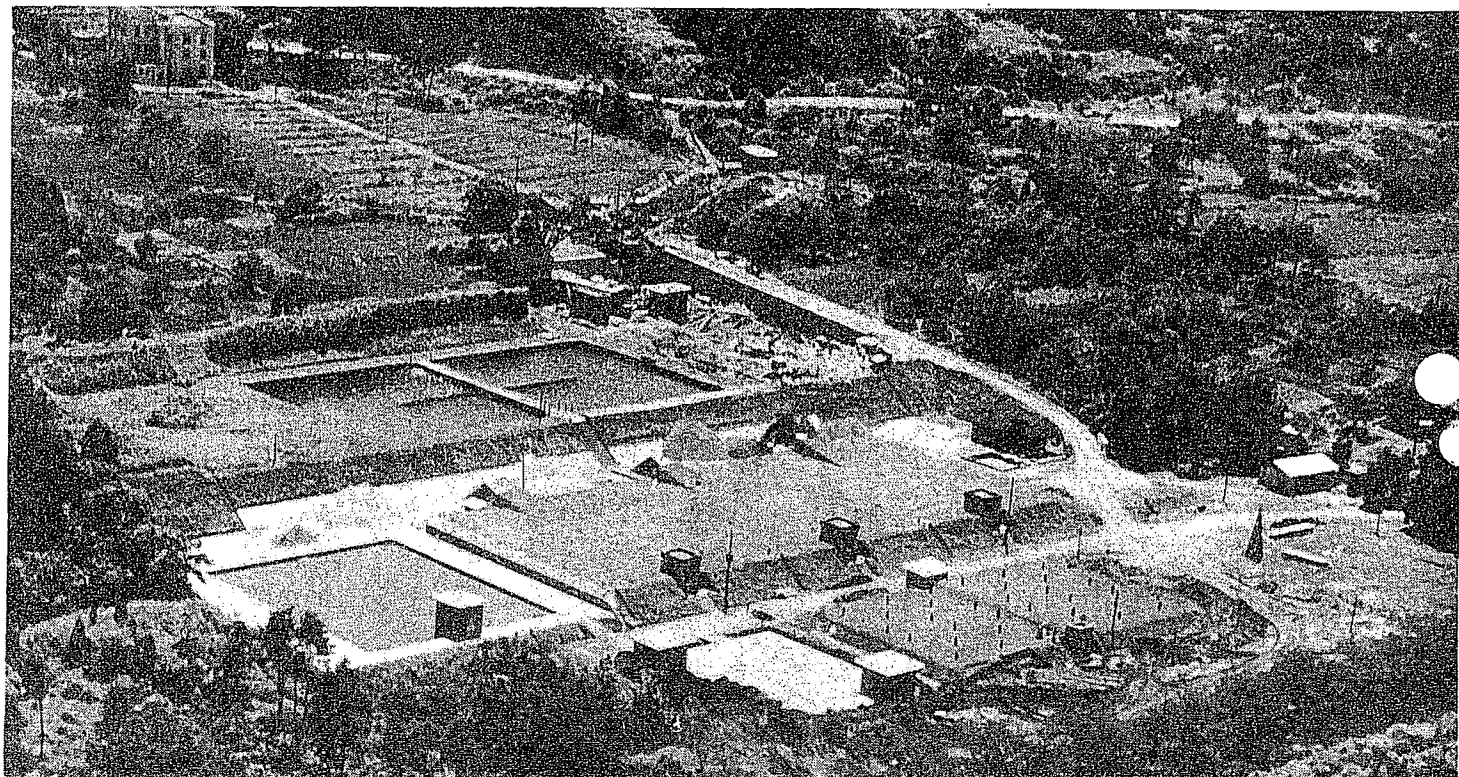
昭和26年7月6日第三種郵便物認可

昭和37年9月10日発行  
発行所 会津若松市  
発行人 桜木幸次  
編集 広報係  
定価 5円

## 人口動態

(8月1日現在)

世帯数	21,787 (+18)
総人口	100,228 (+129)
男	47,571 (+63)
女	52,657 (+66)
転入	328
転出	301
出生	172
婚姻	54
離婚	9
死亡	70



空からの浄水場拡張現場

## 九月のメモ

6日	水稲作柄調査	市内全地域	17日	午後1時半～3時半	種痘検診	町北	高野公民館
6日～7日	豚コレラ予防注射	町北、旧市、高野	18日	〃	〃	一箕小学校	東山公民館
7日	午後7時 市民オーケストラ	市民会館	19日	〃	〃	神指出張所	門田公民館
7日	〃 子供会育成会	公民館	20日	〃	〃	城西	日新小学校
8日	〃 社会教育映画会	〃	21日	〃	〃	城北	行仁小
10日	〃 文化行事打合せ会	〃	22日	〃	〃	謹教	鶴城小学校
10日	午後1時半～3時半 定期種痘	町北、高野、公民館	20日		会津まつり前夜祭	市民会館	
11日	〃	一箕小学校、東山公民館	22日～24日		第10回会津まつり		
12日	〃	神指出張所 日新小学校	22日		会津まつり提灯行列	全市	
13日	〃	城西小学校 門田公民館	22日	午後7時	ステレオコンサート	図書館	
14日	〃	城北 行仁小学校	23日～24日		会津まつり映画会		
15日	〃	謹教 鶴城小学校	22日～24日		第5回会津競輪前節		
10日～14日	水稲採種圃審査(第二次)	神指、町北、東山、一箕、門田、大戸、高野、旧市	25日	午後7時	民謡会	公民館	
10日～15日	午前9時～11時 豚コレラ予防注射	高野、門田、神指	26日	午後1時	政治教室	〃	
	午後1時～4時	大戸	26日	午前10時～午後2時	結核健康診断	石堂2丁目公会堂	
15日	午前10時 敬老会	市民会館	27日	〃	〃	城北小学校	
12日～18日	老人クラブの話し合	各地区	28日	〃	〃	当麻町第二幼稚園	
17日～19日	午前9時～11時 豚コレラ予防注射	一箕、東山、湊	28日～30日	午前9時	教職員美術展	公民館	
	午後1時～4時		29日～9月1日		第5回会津競輪後節		

甘暑しのしおり

汚いフキンは 食中毒のもと

フキンの清浄運動を皆さんに提唱したいが、まず第一には、フキンは必ず乾燥した一枚の白木綿がよいものです。実験によつて、フキンは乾燥させると、附着している細菌はほとんど死滅してしまいます。厚手のタオルや二つ折りに縫い合せたフキンは乾燥がおそく、ほこりがから食物のカスが浸入し、少々洗練では清潔になじくから不適当です。第三に、一日少くも一回、夕食後に使用済みのフキンはせっけんと温湯で洗練のこと。あるいは百倍の逆洗せっけんを使つてもよいでしょう。これを針金等に掛けて翌朝まで乾燥させます。

第二に、フキンはぬれたものを使わぬこと。必ず一日に一回は乾燥させたものを使う。従つて一家族でも五、六枚は必要です。第四に、少くも一週に一回はさびし、次亜塩素酸ソーダ等を使用して殺菌と漂白をして清潔、衛生的なフキンとしなければなりません。

第一次

市政懇談会開かる

九会場場で活潑な話し

明日の市政を築くため

明るい市政をと、本市に広聴部門が設置されて六年、この間市民の方々の意見を市政に反映させるため、たえない活動を続けて来ました。今年もこうした、市民の方々の苦情や要望を聞くため、市長をはじめ、市の首脳部が動く市役所として、八月下旬から九月月上旬まで九ヶ所を第一として、市政懇談会が開かれました。各会場とも明るい市政の建設のため、真剣な話し合いが行われました。この懇談会は、今後も続けられますが、その一部を御紹介しよう。

八月二十日から始められた市政げん夫を一人増してその処理に当懇談会(第一次)は町北、藤室をらせている。市の方としては昨年皮切りに九会場で行われました。から相当効果が上がっているものと思つて、川への不法投棄を防止するために、一般市民の良識ある努力を注いで市民各位の御要望に答へよう。

町北町藤室地区

質問 川や排水路にゴミを投げられて下流の者はめいわくです。
回答 用排水路に投げたゴミの処理については昨年からゴミ上

大戸町小谷地区

質問 小谷地区は湯脈も有るので、温泉開発が進められるべきだと思つが、どうか。
回答 小谷地区の開発の一方法として温泉開発を市は考えている。現在では市民が気軽に休養できる施設として考えたい。これと併行して、現在の道路のつけ換えも当然考えるべきなので、目下準備を進めている。ただ、この場合地元の熱意と協力が不可欠となるので協力を願ひたい。

大戸町上三寄地区

質問 遊園地を作る場合、管理は誰がするようになるか。
回答 市は作る場合三分の一の補助を出します。土地は地元、三十坪以上遊具は鉄製のものを、管理は地元ですることになる。

大戸町上三寄地区

質問 遊園地を作る場合、管理は誰がするようになるか。
回答 市は作る場合三分の一の補助を出します。土地は地元、三十坪以上遊具は鉄製のものを、管理は地元ですることになる。

敬老会は九月十五日

一、一〇〇名のお老よりを招いて

九月十五日(土)は、お老よりの企画しております。招待する方は満七十七才以上の方(明治十八年十二月三十一日以前に出生された方)ですが、まだ手続をすませない方は急用社会課で手続をすまして下さい。またつきそいを要する方には急用社会課で手続をすまして下さい。

レクリエーションとして今年も東京から有名芸能人を招いてお老よりの方々に落語・万才・漫曲など一日を楽しんでいただくべし

八月のあしと

- 8月1日(水) 二つの観光宣伝隊来若
8月2日(木) 抜出制年金の証書交付
8月9日(木) 第二ヶケーブルの名前決まる
8月10日(金) 自動車学校落成式
8月15日(水) 町北町藤室地区
8月17日(金) 町北町藤室地区
8月23日(木) 基幹都市、基準要件の改訂要請
8月28日(火) 第二回市婦人会ひらく

会津若松史

編集 編纂 懇切な文体と
集成に 慎重な史料による
市民待望の史書

- 執筆者
東北大学文学部教授 豊田 武
東北大学文学部教授 伊藤 信雄
東北大学経済学部助教授 庄司吉之助
福島大学文学部助教授 小林 清治
会津短期大学講師 深谷徳次郎
福島商業高校教諭 吉田 勇
福島医科大学助教授 丸井佳寿子
東北大学文学部助手 大石 直正
文部省資料館員 鎌田 永吉

わたしたちは、過去をふまえて現代に生きることによってのみ輝かしい未来像を描くことができるのです。その意味で、歴史は進歩の母といえましょう。戦後のすぐれた歴史研究の成果をとりいれて、本市の歴史を編纂する事業は誰もがその必要を痛感しながら今日にいたりしました。このたび東北大学の豊田武先生を中心に、東北史学界に活躍する諸先生のご賛同をえて、「会津若松史」を刊行する運びになったことは、多年の念願にこたえるものと思つます。郷土の真実と全貌を明らかにし、最新の研究成果をとり入れたこの「会津若松史」は今後市政の定本となるものと信じます。あすの郷土をよりよくするために本書の熟読を念願するもので

原始より現代に至るまでの郷土発展のあとをたどる市の決定版!
資料についてお願い
「会津若松史」を編纂するにあたり、これを郷土史の決定版にするために、みなさんの家に保存される、昔の村の動きを示す古文書や明治以降の、いろいろの記録、新聞、写真などを集めておきます。どんなものでも結構です。お送り下さい。



緑蔭子供会作品展が八月二十九日から三日間、市公民館四階ホールで開かれました。ホールいっぱいに飾られた画、書道の出品作品は約三百点、市内の小、中学生が夏休み中にかいたもので、いずれも力作ぞろい。お父さんのかいた作品をみようとかけつけた児童たちもをかかかせて楽しそうに見入っていました。

# カメラの眠

会津若松市自動車学校が開校されてから一ヶ月。同校は全国で三番目の市営自動車学校であり、今後の発展が大いに期待されております。開校早々、大入り満員で現在の在籍数は百五十人、毎日通学している人は九十五人うち男性七十八人、女性一十五人といわれています。本科、速成科、随時科の四種目にかかれ一心にがんばっています。



食事は規則正しく、食事がすすむからといって、それから、食欲がすすむまで、まず、じょうぶな子であらねば、間食をたえずあてえなさい。不規則な生活をさせては大へんです。よき機会です。日ごと、あまのどよよとほは、ほとほとおとなまもなく食欲はくつとへりはじめ、好きでない食べ物も、ませあわの一人分もたべて、お父さんをおとろくすることもあります。休重なりから、おやもかならず、すすんで食べるやうになり、顔色がよ、元気もめ、時間をきめて、午前、午後の一回、ます。どなたに沢山たべても、だってよななります。しかし、あてにするよきおては、秋は偏食をなおす季節です。もうすく、その上消化器をよしたとき、お茶をひいて、秋は偏食をなおす季節です。もうすく、その上消化器をよ

### 楽しく秋をすごす法

## 季節のかわりめが大切です

### 体力の回復増進を

九月の空模様は、残暑、台風と複雑ながら、雲のゆきかい、草木の色もさすがに秋の気配が感じられます。これからのシーズンには仕事の能率もあがっていくことでしょうか、体力の回復を心掛けることも、家庭では秋の季節と夏の始末を季節の移り具合をみながら適当に整理したいものです。

育ち盛りの子どもさんのためにはこんな注意をいたしましょう。

食事は規則正しく、食事がすすむからといって、それから、食欲がすすむまで、まず、じょうぶな子であらねば、間食をたえずあてえなさい。不規則な生活をさせては大へんです。よき機会です。日ごと、あまのどよよとほは、ほとほとおとなまもなく食欲はくつとへりはじめ、好きでない食べ物も、ませあわの一人分もたべて、お父さんをおとろくすることもあります。休重なりから、おやもかならず、すすんで食べるやうになり、顔色がよ、元気もめ、時間をきめて、午前、午後の一回、ます。どなたに沢山たべても、だってよななります。しかし、あてにするよきおては、秋は偏食をなおす季節です。もうすく、その上消化器をよしたとき、お茶をひいて、秋は偏食をなおす季節です。もうすく、その上消化器をよ

うごくとおななでしよう。もし食欲が進まず元気がないようなときは、からだに病気がひそんでいることも考えなければなりません。結核、その他の病気の有無を、早目に信頼できる医者に診てもらいましょう。

### 結核健康診断を行います

がかあてすうでけまどの受しかもすたるう必い行は施つて者実つた当おかる該とにつたの核をつる次結核すもが免滅本さ対を皆に者づく、核患ととな結ももらにで、か防まし、か法見本結核にすい結核上すい結核すい

受けなければならぬ者生後六ヶ月から全員実施内容 (1)ツベルクルン反応注射 30才未満の者 (2)B C G 接種各種ツベルクルン反応陰性の者 (3)X線胸透写全員胸透の結果必要と認められ (4)精密検査 問接撮影の結果必要と認められ (5)料金 全額無料

日時	場所	時間	対象年齢
9月26日	二小	午前10時~午後2時	9月28日
9月27日	堂小	同上	9月29日
9月28日	北小	同上	10月1日
10月1日	堂小	同上	10月3日
10月2日	北小	同上	10月4日
10月3日	堂小	同上	10月5日

40才以上の方には高血圧を予防するための指導を無料でを行います。

### 日本脳炎に注意を!

その他農家では収穫期にはいます。一家多忙のなか、とりこされる幼い児を守る方法をおとなたちは考えてあげてください。とくにまだ残暑のきびしい戸外を帽子もかからず遊んだり、父菓子やの買い食いに注意してあげてください。小さい体は抵抗力が弱いので、日本脳炎やえきなどの病歴におそわれやすいものです。小中学生の小さな手も、労働の二つに加えられる時期でもありますが、学習と手伝いのバランスをよく考えてあげたいものです。

### 貯蓄推進の映画 会開催

納税貯蓄関係に協力される方の映画会並びに日頃映画などに傾斜のない方の招待映画会を開催いたします。

一、とき 九月十二、二十三日

二、ところ 市民会館

一、上映時間と内容

第一回 午前九時から午後十一時三十分まで

第二回 午後二時から午後五時三十分まで (二十三日午後一時から)

第三回 午後六時から九時三十分まで

内容

「二十日 ニューズ、マンガ、ヨーロッパの記録、遭難、美と力、和代の願ひ。」

「二十三日 ニューズ、マンガ、ヨーロッパの記録、覚せい剤の恐怖、カーシナル日本の旅、青年の虹。」

## 第2回 福島県教職員美術展覧会

と き 9月28日~30日 午前9時から午後4時まで

ところ 市公民館 (3階、4階)

共 催 福島県教育委員会 会津若松市教育委員会事務局

# 台風期をむかえて

## 予防対策を講じて 収穫をあげましょう

いよいよ台風シーズンに入り、農家の皆さんはなにかと予防対策に腐心されていることと思います。今年の長期予報によりますと台風は比較的少ないようですが、しかし毎年必ずといってよいほど一、二回は上陸して荒しまわっているため被害を最少限にとどめるため万全を期したいものです。

### 水 稲

できますなら、台風前に刈取りたいのですが、登熟度の関係で不可能な場合は、排水溝を準備するなりして、台風がやってきたら一時水を深くはって少しでも倒伏を防ぎましょう。

敗又は穂落しをはじめるので早目に挿刈えを行って下さい。

慣習被害地においては稲の流失防止のため挿刈えをせよと農道などの高いところを作りたいたいものがあります。

### 果 樹

果樹は永年作物のため、その被害は非常に大きいので十分に注意したいものです。被害の発生程度は地形によつて違いますが、落果を招き、樹を倒したり、枝折れを生じたりします。この対策として支柱をしたりの枝つりや枝の縛りなどおこなうことで、被害を少しでも軽減する意味で大切です。

長雨が続きますと刈取後の三把立又は挿刈のものでも中心部は腐



**二つ折知ですか**

米の変質を防ぐには、米が貯蔵中に変質するのを、雑菌の発生によるもので、その数は百千種類もあるといわれます。土じょう中や雑草などにいたる菌類が脱穀調整の際のとき混入して貯蔵中に繁殖するのですが、菌の繁殖は米の水分と倉庫内の湿度が大きい原因になります。水分が多くなると湿度が高くなり、入を防ぐことが大切です。

### なご収穫を目前にしての被害は

目にもあつたものがあるそうです。単に気象台の観測だけではあてにならないので、事前にそれらの手段を講じておきたいものです。

### そ 菜

果菜類などの収穫期にあたるものについては、なるべく早く、事前に台風前に収穫するよう心掛けて下さい。

又、インゲン、トマトなどの支柱が風のため吹き飛ばされ、葉がうねり、補給を行う事も大切です。

煙に冠水した場合は、速やかに側溝を作り早く煙の溜水を流し、乾きかけた中耕を行って地温を土の中に入れてやる事と風雨のために弱った作物には速効性の肥料を施して作物の回復を促すが、同時に病害虫の発生を防ぐため薬剤散布などを行って台風被害を最小限にとどめるよう心掛けて下さい。

野生鳥獣類を保護しましょう

九月二十日から二十六日まで動物愛護週間ですが、とくに野生鳥獣類については、次のことを守って下さい。

- 一、野生鳥獣類を許可なく捕獲する事は出来ません。
- 一、カヌー網を用いて鳥獣を捕獲する事は出来ません。
- 一、野鳥(マドリ、ウン、ホホジロ、ヒ、メシロ、ヤマガラ、ウグイス)を、許可なく捕獲して飼育することは出来ません。

## お米の買入価格がきまりました

昭和37年度

昭和37年度産の米穀の政府買入価格について 次のとおり定められましたのでお知らせします。

昭和37年度産米穀の政府買入価格

1 玄米及び精米価格(正味60キログラムにつき)

玄米	1 等級4,722円	2 等級4,642円	3 等級4,562円
	4 等級4,482円	5 等級4,282円	

精米

1 等級5,050円	2 等級4,930円
------------	------------

2 時期別格差

1 の価格に買入期日別に次の額を加算する。(正味60キログラムにつき)

1 昭和37年10月1日まで	2 昭和37年10月2日から10月10日まで	3 昭和37年10月11日から10月20日まで	4 昭和37年10月21日から10月31日まで
----------------	------------------------	-------------------------	-------------------------

玄米	精米	玄米	精米
1 320円	350円	3 160円	175円
2 240円	262円	4 80円	87円

3 包装代  
新かます 103円 新復式儀 133円

4 もち米加算  
昭和37年12月5日までのものにつき 1及び2により算定して得る価格に次の額を加算する。(正味60キログラムにつき)  
水稲もち玄米 225円  
水稲もち精米 240円

5 酒米加算金  
昭和37年12月15日までのものにつき 1及び2により算定して得る価格に次の額を加算する。(正味60キログラムにつき)  
京の華1号 400円



お早めにお申込み下さい  
(会津若松公共職業安定所)

### 明年三月卒業者の求人受付開始について

市内の各事業主の方は、明年三月卒業する中学生、高校生の就職者の求人申込みを早めにして下さい。なせなら優秀な若い人達が県外に流れて行ってしまいます。

現在不景気で来年の見通しがきかない事もあるかと思いますが、その点計画をしっかりとお立てになつて優秀な人材をお揃下さい。

◎学卒求人の取扱期間

第一期	9月1日〜9月30日
第二期	10月1日〜10月31日
第三期	11月1日〜11月30日
第四期	12月1日〜12月31日

四期に分けられていますが、就職希望の生徒が少ないので時期が前後することは困難なことが予測され、約められた方針と同様に法律の改正により

国民健康保険料第一期 一、額布価額 一部四十円。

二、申込場所 市役所総務課庶務係。

三、申込み締切り 十月十五日

手をつなぐ親の会

九月二十八日、午後一時から市役所第一会議室で「手をつなぐ親の会」が開かれます。会の内容は家庭の生活指導、精神施設の現況などが討議されます。

## 第1回 福島県芸術祭開催

3 開催地 福島市および県下一円

4 芸術部門 芸術祭の部門は次のとおりです  
①美術 ②音楽 ③演劇 ④文学 ⑤民俗芸能 ⑥その他

5 申込方法 希望するものは、9月10日まで福島県教育委員会内県芸術祭実行委員会委員長あて申込んで下さい

申込みは9月10日まで

趣意書提出期間は、昭和37年10月11日の2か月間、但し11月3日から18日の間は芸術祭期間とする