

# あいづわかまつ Aizu Wakamatsu 市政だより 6月1日

市民の皆さんへの新型コロナウイルスのワクチン接種がはじまりました



## 目次

- 2 助かる命を、助けるために
- 4 新型コロナウイルスのワクチンの接種に関するお知らせ
- 6 特集 デジタル技術で買い物をもっと便利に
- 8 特集 ごみを減らそうプロジェクト970
- 10 特集 食を通して「健幸」な毎日を
- 12 いろいろ市政情報 13 ぐらし情報拡大版
- 16 子育て情報ステーション 18 健康だより
- 20 ぐらし情報あらかると

※今号の発行後に、新型コロナウイルス感染症の影響で、催しなどが中止になる場合があります



本年度はこの4人で活動していきます。皆さん、応援よろしくお願いします

学生PR部「<sup>アイツ</sup>AiZ'Sモーション」  
3期生が決定

応援よろしく  
お願いします

学生PR部「AiZ'Sモーション」は、本市の魅力の世界中に発信する活動をしています。本年度は3期生となる4人のメンバーが、SNSを活用したり、市の事業や情報などをPRしたりする活動をしていきます。

SNSなどで本市の魅力を発信

AiZ'Sモーションのメンバーは、主に個人のInstagramを使い、自分たちが見つけた本市の魅力的な写真や、市からの情報などを発信しています。ぜひ、メンバーのアカウントをフォローしたり、投稿に「いいね」をしたりして、応援してください。

●問い合わせ：秘書広聴課(☎39-1206)

- ←おゆきのInstagram
- ←さーちゃんのInstagram
- ←だあのInstagram
- ←まいちゃんのInstagram

## 表紙によせて



5月17日から、新型コロナウイルスワクチンの個別接種が始まりました。この日接種を受けた皆さんは、接種を終えるとほっとした表情を見せていました。ワクチン接種が、感染症終息の一步になることを願ってやみません。(佐藤内科小児科医院で)

## 編集後記

▶「スーパーシティ構想」の記事を担当しました。普段、何気なく受け取って、財布にしまってしまうレシートを、「スマートレシート」では、紙ではなくスマートフォンで確認できます。▶整理整頓の苦手な私でも、買い忘れも防ぐことができます。この機会にぜひ、使ってみてください。(三宅)

▶5月は、皆さんにさまざまな角度から新型コロナウイルス感染症の情報をお伝えするため、編集作業と同時並行で広報車での広報活動をしたり、チラシを作成したりと、課員全員で乗り越えた1ヶ月でした。▶広報活動に終わりはありません。今後も正確に、分かりやすく情報をお届けできるよう頑張ります。(橋谷田)

※切り取って「市長への手紙」としてお使いください

▶編集・発行…会津若松市役所企画政策部秘書広聴課(☎0242-39-1111)  
〒965-8601 福島県会津若松市東栄町3番46号  
▶ホームページ <https://www.city.aizuwakamatsu.fukushima.jp/>  
▶点字・声の市政だよりや英字版市政だより、メールマガジンも発行しています





# 変異株が猛威を振るっています 助かる命を、助けるために

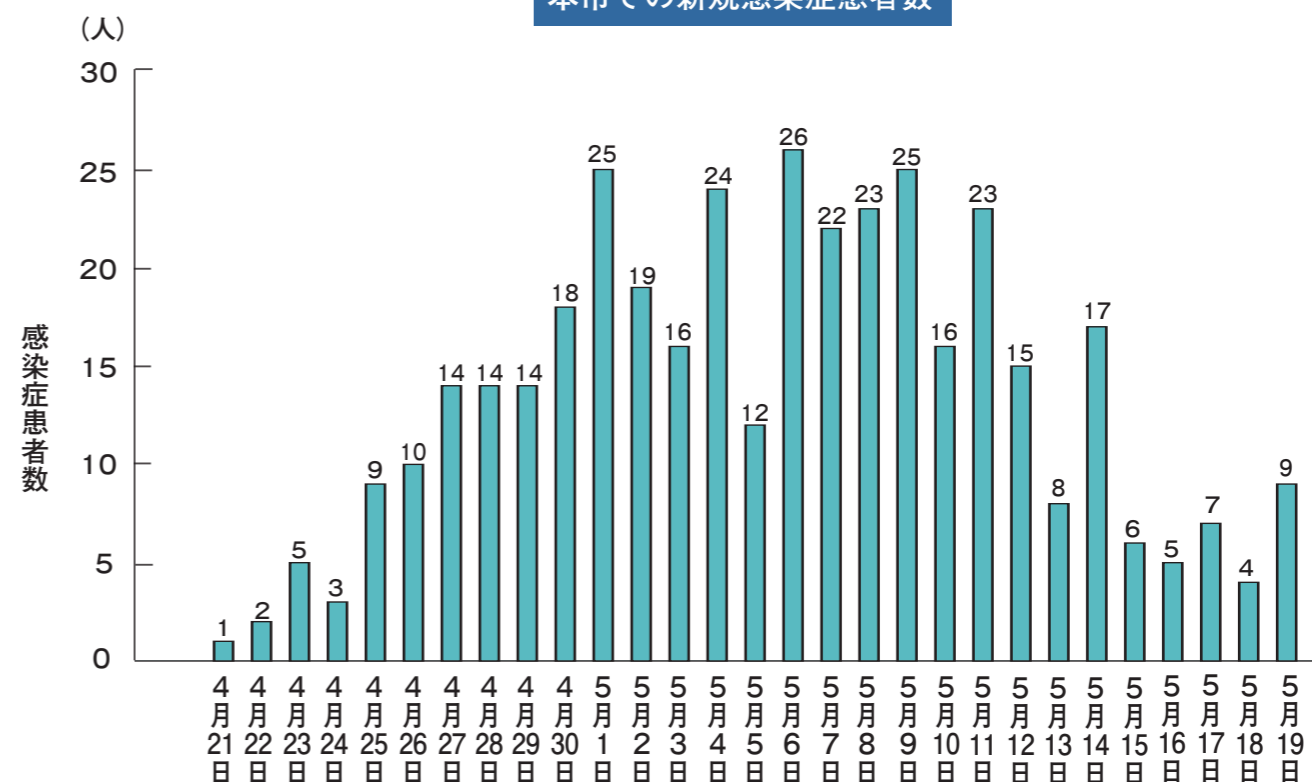
## 家庭内感染が増えていますので、ご注意ください

家庭内での新型コロナウイルスへの感染事例が増えています。家族に感染が疑われる人がいる場合、まずはかかりつけ医に電話で相談するか、受診・相談センター（☎0120-567-747※24時間対応）にご相談ください。同居する家族は以下の点に注意してください。

<p>部屋を可能な限り、分ける</p> 	<p>世話はできるだけ限られた人で</p> 	<p>マスクを着用する</p> 	<p>こまめな手洗いと手指消毒をする</p> 
<p>換気をする</p> 	<p>ドアノブなど、共有する部分を消毒する</p> 	<p>汚れたリネンや衣服を洗濯する</p> 	<p>ごみは密閉して捨てる</p> 

## 会津若松市での新型コロナウイルスの感染状況

### 本市での新規感染症患者数



### 4月下旬からの本市での感染拡大

市では、4月下旬から飲食店の利用や地域コミュニティでの飲食を原因とした新型コロナウイルスへの感染が急速に拡大しました。その後、家庭や職場などへと2次感染や3次感染が広がっている状況です。

こうした状況を受けて、市では県と連携し、5月3日から16日まで、不要不急の外出自粛と、接待を伴う飲食店・酒類を提供する飲食店への営業時間の短縮をお願いする、「会津若松市における新型コロナウイルス感染症集中対策」を実施しました。また、5月15日には、福島県非常事態宣言が発令され、時短要請などが県内全域に拡大されました。この結果、市内で確認されている新規感染症患者数は、減少傾向にありますが、現在は家庭内や職場内感染を中心に、感染が継続している状況です。県内の医療体制は、病床使用率が70%以上（5月20日現在）と非常に厳しい状況が続いています。これ以上の感染拡大を止めるため、引き続き感染対策へのご協力をお願いいたします。

●問い合わせ：会津若松市新型コロナウイルス感染症に関する総合コールセンター（☎0570・026・263）

### 市長メッセージ

#### 「助かる命を、助けるために」

引き続き、感染拡大防止にご協力ください

本市では、5月だけで300人以上の陽性者が確認されています。感染拡大地域との不要不急の往来を自粛し、感染リスクの高い行動を控えてください。

医療提供体制を守るため、一人ひとりが感染対策を徹底し続けてください

市内医療機関での受け入れが極めて厳しい状況となっています。市外の医療機関への入院や市外の宿泊施設での療養となるケースが増えています。

「こまめな手洗い」「マスクの着用」「三つの密（密閉・密集・密接）の回避」をお願いします

家庭や職場での感染事例も増えていきます。大切な家族、子どもたちを守るため、「うつさない」「うつらない」「ひろげない」といった取り組みが重要です。

今こそ、感染拡大を食い止める重要な局面であり、正念場です。皆様のご理解とご協力をお願い申し上げます。

会津若松市長

室井照平

# 新型コロナウイルスの ワクチン接種に関する

# お知らせ



5月17日から、  
65歳以上の人の  
ワクチン接種  
が始まりました

## ワクチン接種までの流れ

### 1 接種の予約をしましょう

- 今回の対象は、65歳以上の人です。予約は電話のみとなっています。接種券は既に郵送しています。
- 接種券を準備して、予約専用ダイヤルにお電話ください（接種券に記載されている「券番号」が必要です）
- 現在、治療などを受けている人は、かかりつけ医などにワクチンを接種しても良いか確認してから、接種の予約をしてください

### 【予約専用ダイヤル】

☎ 0120・0500・503

ゼロゴゼロ ゴゼロサン

※午前9時～午後6時。土・日曜日、祝日を除く

※電話の掛け間違いが多く発生しています。電話を掛ける前に、再度確認の上、お掛け間違いの無いようお願いいたします

### 2 予診票を作成しましょう

ワクチン接種を受ける前までに、接種券に同封した予診票を記入してください

▼事前に記入するところ…◎住民票に記載されている住所◎氏名◎電話番号◎生年月日◎性別など※左ページの記入例を参照ください

新型コロナウイルス接種の予診票 記入例	
所在地 〒100-0001 東京都千代田区千代田 〒950-0001 福島県会津若松市東栄町3番46号	※返送に合わせ、点線に沿ってまっすぐに切り付けてください
氏名 若松 太郎	クーポン券は貼らずにお持ちください
生年月日 1956年6月1日生(満65歳)	
性別 男	
接種回数 1回目	
接種予定日 2022年6月1日	
接種場所 会津若松市立中央公民館	
接種理由 接種券に記載されている接種券番号	
接種前2週間以内の既往症 ◎心臓病 ◎腎臓病 ◎肝臓病 ◎血液疾患 ◎血が止まりにくい病気 ◎免疫不全 ◎その他	
接種前2週間以内の手術 ◎心臓手術 ◎腎臓手術 ◎肝臓手術 ◎血液透析 ◎その他	
接種前2週間以内の発熱 ◎発熱(37.5℃以上) ◎その他	
接種前2週間以内の発疹 ◎発疹 ◎その他	
接種前2週間以内のアレルギー反応 ◎アレルギー反応(アナフィラキシーなど) ◎その他	
接種前2週間以内のワクチン接種 ◎ワクチン接種 ◎その他	
接種前2週間以内の感染症 ◎感染症 ◎その他	
接種前2週間以内の薬の服用 ◎薬の服用 ◎その他	
接種前2週間以内の妊娠 ◎妊娠 ◎その他	
接種前2週間以内の授乳 ◎授乳 ◎その他	
接種前2週間以内の接種拒否 ◎接種拒否 ◎その他	
接種前2週間以内の接種中止 ◎接種中止 ◎その他	
接種前2週間以内の接種再開 ◎接種再開 ◎その他	
接種前2週間以内の接種完了 ◎接種完了 ◎その他	

### 3 接種会場へ行きましょう

▼当日の持ち物…◎接種券◎予診票(1枚)◎本人確認書類(運転免許証・健康保険証など)◎お薬手帳※持っている人のみ

▼当日の流れ…①受付②検温③予診票を確認④医師による問診⑤ワクチン接種⑥経過観察

▼注意点…当日は必ずマスクを着用の上、肩を出しやすい服装でおいでください

●問い合わせ…会津若松市新型コロナウイルス感染症に関する総合コールセンター(☎0570・026263)

## 現在使用されているファイザー社のワクチンに関する情報をお知らせします

### ●接種回数と接種間隔

1回目の接種後、通常、3週間の間隔で2回目の接種を受けてください。

### ●ワクチンの有効性

ワクチンを受けた人が受けていない人よりも新型コロナウイルス感染症を発症した人が少ないことが分かっています(発症予防効果は約95%といわれています)。十分な免疫ができるのは、2回目の接種を受けてから7日程度経ってからとされています。

### ●接種にあたり、注意が必要な人

次の人は、接種前の診察時に、必ず医師へ伝えてください。

- ▶注意が必要な人…◎抗凝固療法を受けている◎血小板減少症または凝固障害がある◎過去に免疫不全の診断を受けた◎近親者に先天性免疫不全症の人がいる◎心臓・腎臓・肝臓・血液疾患などの基礎疾患がある◎発育障がいがある◎過去に予防接種後2日以内に発熱や全身性の発疹などのアレルギーが疑われる症状が出た◎過去にけいれんを起こしたことがある◎ワクチンの成分に対してアレルギーを起こす恐れがある

## ワクチンの副反応についてお知らせします

主な副反応は、頭痛・関節や筋肉の痛み・注射した部分の痛み・疲労・寒気・発熱などです。必要に応じて、市販の解熱鎮痛剤を服用するなどして様子を見てください。また、まれに起こる重い副反応として、アナフィラキシーショックがあります。

なお、本ワクチンは新しい種類のワクチンのため、これまでに明らかになっていない症状が出る場合もあります。接種後、2日経過しても重い副反応の症状が回復しない場合は、接種医または、かかりつけ医、福島県新型コロナウイルス副反応コールセンター(☎0120-336-567※毎日午前9時～午後8時)にご相談ください。



## ～よくある質問～

**Q: ワクチン接種の予約日時の変更やキャンセルをしたいときは、どうすれば良いですか？**

A: やむを得ない事情により、予約日時の変更やキャンセルをする場合は、予約専用ダイヤル(☎0120-050-503)へご連絡ください。なお、変更・キャンセル後は再度、元に戻すことはできませんので、十分にご注意ください。





# デジタル技術で 買い物をもっと便利に

地域と企業が連携して進めている  
買い物が楽しくなる取り組み  
「スマートレシート」を紹介します

現在、市が挑戦している「スーパーシティ構想」では、便利で豊かな暮らしを実現していくための重要な取り組みの一つとして、「デジタル地域通貨」の導入を目指しています。

「デジタル地域通貨」は、運営や運用を地域全体で支えることで、手数料低減によるキャッシュレス決済の普及や、地域内での経済循環の促進などの効果があり、今後、導入に向けた具体的な検討を進めていきます。

このような中、地元の商店とスマートシティAICTに入居している企業が連携し、キャッシュレス決済の推進や、商品購入時に発行されるレシートを「紙」ではなくスマートフォン上で確認できる新たなサービス「スマートレシート」の導入に取り組んでいます。

今回の特集では、「デジタル地域通貨」の取り組みにつながっていく、「スマートレシート」を体験していただけるよう、使い方やメリットを紹介します。

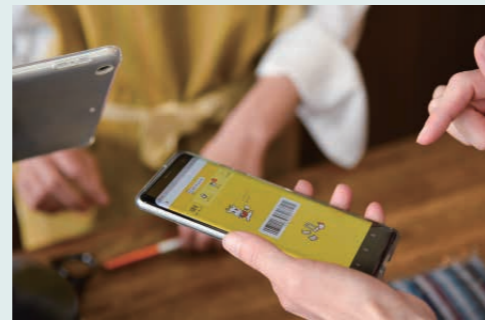
◇問い合わせ…スマートシティ推進室(☎23-4186)



## 「会津財布」での「スマートレシート」の使い方



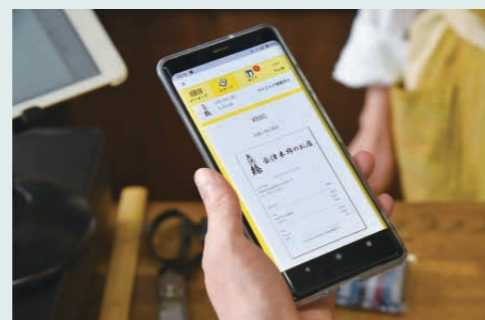
①スマートフォンアプリ「会津財布」を上  
のQRコードからダウンロード



②会計時に、「会津財布」内のスマートレシートのバーコード画面を表示



③②のバーコードをレジ端末のカメラで読み込ませる



④レシート情報をスマートフォンで確認

## 「スマートレシート」の導入メリット

### 市民・観光客

レシートの管理が楽に！

●アプリからいつでも購入履歴の確認ができるので、紙レシートに比べて管理が簡単な上、買い忘れ防止にも役立ちます。また、レシートのやりとりがなくなるので、感染症対策にもつながります。

### 地域・店舗

顧客のデータに基づき、商品開発や品揃えを充実できる

●利用者の同意のもと、買い物情報を分析することで、商品開発や品揃えの充実につながります。

●アプリを通じたイベントやプロモーションを行うことで地域全体の集客の増加につながります。

## 導入店舗情報

### 市内36店舗でスマートレシートを導入

●5月31日から神明通りや七日町通りなどの商店や飲食店など、36店舗で「スマートレシート」の利用を開始しました。店舗情報などの詳細は、市のホームページから確認することができます。この機会にぜひご利用ください。



←市のホームページはこちらから

### 導入店舗の声



もめん絲 店主  
大谷 恵さん

今回のアプリやサービスを開発・運用している「プロ」が市内にいて、分からないときにすぐ聞けるので、スムーズに導入できました。今後は、アプリ上でのイベントなどを通じて、会津地域全体にお客様が増えるといいですね。

※スマートレシートは東芝テック株式会社の登録商標です

### 運用者の声



東芝データ(株) 小野賢司さん(左)  
TIS(株) 小林慶介さん(右)

### 健康づくりにもつながるサービスに

市民の皆さんの買い物を楽しくなくればと思います。取組んでいます。今後は利用者の消費傾向や好みなどを分析し、買った食材を使ったレシピを紹介するなど、暮らしや健康のサポートにも生かしたいと考えています。

## 「会津財布」が目指すサービス



さまざまな機能が使える会津財布  
スマートフォンアプリ「会津財布」は、スマートシティAICTに入居しているTIS(株)が開発した会津地域内で使えるアプリです。これまで「極上のほしご酒」のデジタルクーポンや相乗りタクシー予約の実証実験を行いました。今回は、このアプリの中に新たに「スマートレシート」機能を追加し、お店での買い物を便利にしてくれます。今後は、利用できるサービスを充実させる予定で、QRコード決済や地域通貨のほか、商店街を回遊できるクーポンの発行や買い物アドバイスなど市民の皆さんの生活がさらに豊かになるアプリを目指しています。

## 「スマートレシート」が使える アプリ「会津財布」を紹介





# 特集 ごみを減らそう

# プロジェクト970

～1人1日あたりのごみ排出量970グラムを目指します～

## みなさんの協力が必要です

### 家庭で…

- 食材の「使いきり」、「食べきり」と、生ごみの「水きり」で、ごみを減らしましょう
- お菓子やティッシュの空き箱、紙袋などの雑がみの分別を徹底しましょう
- 分別回収が始まるまで、小型家電や古布類は捨てずに保管しておきましょう

### お店で…

- スーパーマーケットや店舗のリサイクルコーナーを活用しましょう
- 食品ロスを減らすため、必要な分だけ買うようにしましょう。また、外食の際は、食べられる量だけ注文しましょう

## 雑がみ専用保管袋を活用しましょう

市政だより4月1日号と一緒に、【雑がみ専用保管袋】を配布しました。この保管袋を活用して、雑がみをリサイクルしましょう。

雑がみがたまったら保管袋から取り出し、雑誌と一緒に束ねるか、雑がみだけで束ねて捨てましょう



## こんなことに 取り組んでいきます

この計画では、ごみの減量化に向け、以下の4つのことを重点的に取り組んでいきます。

- 1 リサイクルできる品目を増やします
- 2 市民のみなさんと連携・協働します
- 3 ごみの見える化を推進します
- 4 事業系ごみを減量します



## ◆令和3年度の新たな取り組み

時期	内容
令和3年4月	・雑がみの分別・資源化の強化
令和3年7月	・使用済小型家電のイベント回収開始 ・家庭用たい肥枠(※2)の購入補助開始
令和3年9月	・古布類の拠点回収開始 ・ごみ情報紙の創刊(以降12月、3月発行)
令和4年3月	・事業所向けガイドブックの配布(シュレッダーごみの資源化)

※2 草や葉などを減量し、たい肥にする器具

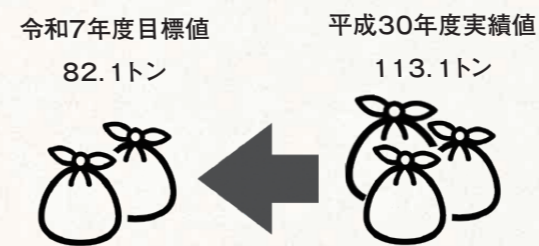
## 目標① ごみ排出量1人1日970g

本市の平成30年度の1人1日あたりのごみの排出量は1,143gと、全国平均の918gよりも多く、全国238自治体(※1)中、228位となっています。この計画では、ごみの排出量を1人1日あたり970gとすることを目標に、ごみの減量化に取り組めます。また、ごみの排出量の推移などを見ながら、有料化についても検討することとしています。



## 目標② 燃やせるごみ1日あたり82.1トン

燃やせるごみの排出量は、令和8年4月に稼働予定の新たなごみ焼却施設の焼却能力に合わせて、1日あたり82.1トンを目指しました。平成30年度実績の1日あたり113.1トンから約27%の削減に取り組めます。



※1 全国の人口10万人以上、50万人未満の自治体数

## ごみ処理基本計画を 改訂しました

市では、ごみを減らし、地球の資源・エネルギーを大切にすることで、環境を守り、持続可能な社会を作るために、平成28年4月に一般廃棄物処理基本計画(ごみ処理基本計画)を策定し、これまで計画的なごみ処理に取り組んできました。

計画の策定から5年が経過し、急激に変化・多様化する社会の中にあっても、「住みやすいまち」に欠かすことのできないごみ処理を継続して進めていくために、今回、計画の改訂を行いました。

計画で定めたごみ削減目標の達成に向けて、市民の皆さんと事業者、市が一体となつて、ごみの減量化に取り組めます。

●問い合わせ：廃棄物対策課  
(☎27・3961)

## 知っていますか? ごみ処理のお金

令和元年度の決算では、市の歳出総額490億2,595万円のうち、ごみ処理にかかる経費は16億4,765万円(3.36%)になります。市民1人あたりでは総額417,850円で、ごみ処理経費が13,751円となります。







## 第2次会津若松市

食育推進計画の一部を紹介します



# 特集 食を通して「健幸」な毎日を



第2次会津若松市食育推進計画を策定しました



### ライフステージに応じた食育の推進

- 乳幼児から少年・若者・成年期までの望ましい食習慣の継続を推進します
- 食生活に関する相談窓口を拡充します
- 高齢期に大切な「筋肉量や体組成に基づいた食生活」を学べる機会を創出します



### 健康長寿を目指した食育の推進

- 食生活のリズムや朝食の重要性に関する情報を発信します
- 栄養バランスを学んだり、自分の食生活や栄養状態を確認できたりする機会を創出します
- 低栄養・フレイル<sup>\*</sup>予防を図ります



### 幼稚園・認定こども園・保育所・学校などでの食育の推進

- 子どもの成長段階での望ましい食習慣に関する情報を提供します
- 「早寝・早起き・朝ごはん」の状況を調査し、その結果をお知らせします
- 多分野で食育を進めるための研修会などを開催します



### 家庭での食育の推進

- 各家庭で「早寝・早起き・朝ごはん」を実践できるよう、年代に応じた食育講座を開催します
- 地域の食材を紹介したり、栄養に配慮したレシピなどを掲載した食育実践ガイドを作成・配布します
- 健康づくりやフードロス(食品ロス)対策に取り組むための具体的な手法をお知らせします



### 地域とともに進める食育の推進、地産地消・環境に配慮した食育の推進

- 地域の食の課題解決への啓発活動や食育活動ができる人材を育成します
- 減塩の取り組みや地域の食の課題に対応した食環境整備を進めます
- 地域の郷土食などを伝える活動を地域全体で進めます
- 「もったいない」意識の向上や、食品表示やフードロス(食品ロス)などへの意識・関心を高めるための取り組みを推進します
- SDGsを踏まえた食育を推進します



### 食育活動の展開

- 「(仮称)食のあいづっこ宣言」を設定し、「食育の日(毎月19日)」などで情報発信をします
- さまざまな機会をとらえて啓発活動をし、具体的な食育情報をお伝えします



今回紹介した内容の詳細は、市のホームページにも掲載しています

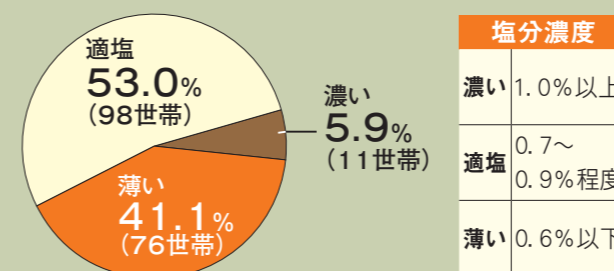


市のホームページのQRコード

### 健康には塩分摂取が大きく関わっています

国民健康保険者特定健診の結果で高血圧の人の割合が比較的多い高野地区の皆さんに現状をお知らせし、家庭内での味付けの濃さ(主にみそ汁)を測定してもらいました(令和元年実施。下図参照)。濃い味を好む人の割合は高血圧者割合の高い上位4地区の中では少なく、調査年度の高血圧者割合は低く抑えられていました。濃度が薄めでも量が多いと塩分摂取量は多くなります。健康と関係が大きい塩分摂取に目を向けてみましょう。

高野地区の測定結果(185世帯)



市では、本年度、第2次会津若松市食育推進計画を策定しました。この計画の期間となる令和3年度から7年度は、災害や新型コロナウイルス感染症などにより急激に変化する社会情勢を踏まえながら、「新しい生活様式での食育」と「食育を通じた人づくり」に焦点を当てた計画を進めていきます。

市では、本年度、第2次会津若松市食育推進計画を策定しました。ここでは、策定した内容をお知らせします。体は食べたものからできています。皆さんも、この機会に普段の食生活を見直してみませんか。食を通して「健幸」な毎日を送りましょう。

◎問い合わせ：健康増進課(39・1245)

食は、「健やかなからだ」と「まごころ」を育む大切なもの



地域で子育てを応援しましょう

# ファミリー・サポート会員 養成講座を開催します

サポート会員になって 応援しませんか

ファミリー・サポートとは、子育てを手伝ってほしい人(おねがい会員)と、子育てのお手伝いをしたい人(サポート会員)とでつくる育児支援ネットワークです。サポート会員は有償のボランティアで、おねがい会員から依頼があったときに、保育園や習い事への送迎、自宅での預かりなど、さまざまな手助けを行います。あなたもサポート会員になって、未来を担う子どもたちのために一緒に活動しませんか。

講習会を開催します

サポート会員になるために必要な知識を分かりやすく、楽しく学べる講習会を開催します。  
▼とき・内容：下表の通り▼ところ：会津稽古堂▼対象：20歳以上の人(男女不問)▼定員：15人▼費用：2500円(テキスト代・材料費)▼締め切り：6月7日(月)▼その他：託児

サポート会員養成講習会の日程(6月分)	
とき	内容
6月11日(金) 9:30~12:00	開講式 ファミサポとは
6月15日(火) 10:00~12:00	保育のこころ
6月16日(水) 10:00~12:00	障がいのある子の 預かりについて
6月18日(金) 13:30~15:30	身体の発達と病気
6月22日(火) 10:00~12:00	心の発達と保育者の 関わり
6月24日(木) 10:00~12:00	小児看護の基礎知識
6月25日(金) 10:00~12:00	小児看護の基礎知識
6月29日(火) 10:00~12:00	子どもの生活へのケア と援助

※7月分の日程は、6月上旬に市のホームページに掲載

はありませぬ。また、新型コロナウイルス感染症の影響により、講座の中止、または内容や日程が変更になる可能性があります。▼申し込み：ファミリーサポートあいづ(☎24・2077) ……  
●問い合わせ…子ども家庭課(☎23・4545)

## 議 市議会6月定例会が開会 されます

市議会6月定例会が6月10日(木)から25日(金)まで、下表の通り開会されます。本会議の様子は、ライブ映像をインターネットで配信しています。また、本会議を収録したブルーレイディスクの貸し出しも行っていきますので、ぜひご利用ください。

●問い合わせ…議会事務局(☎39-1323)

市議会6月定例会の日程	
とき	内容
6月10日(木) 10:00~	招集日(議案などの提案理由説明)
6月14日(月) 10:00~ ~16日(水)	一般質問
6月17日(木) 10:00~	総括質疑・予算決算委員会 ●文教厚生委員会・予算決算委員会第2分科会●建設委員会・ 予算決算委員会第4分科会
6月18日(金) 9:30~	●総務委員会・予算決算委員会 第1分科会●産業経済委員会・ 予算決算委員会第3分科会
6月21日(月) 9:30~	予算決算委員会
6月23日(水) 9:30~	最終継続本会議(委員会審査報告 ~採決)
6月25日(金) 10:00~	

※日程は変更になる場合があります

## 共男 6月23日から6月29日は 同女 男女共同参画週間です

6月23日(水)から29日(火)は、「男女共同参画週間」です。国では本年度、「女だから、男だから、ではなく、私だから、の時代へ」をキャッチフレーズにしており、市でもさまざまな取り組みを通じて「男女共同参画社会」について考えていきます。全ての人が性別にかかわらず、個性や能力を十分に発揮できる「男女共同参画社会」の実現には、職場や学校、地域、家庭などでの一人ひとりの意識が重要です。この機会に、自分にできることを考えませんか。また、会津図書館の「男女共同参画コーナー」には、男女共同参画をさまざまな視点から考える図書を設置しています。今月は三二展示も開催していますので、ご覧ください。  
●問い合わせ…●男女共同参画について=協働・男女参画室(☎39-1405)●図書館コーナーについて=会津図書館(☎22-4711)



会津図書館には、男女共同参画に関するさまざまな図書が並んでいます。この機会に、男女共同参画について考えてみませんか

鶴ヶ城ハーフマラソン大会を開催します

## 規模を縮小して開催します

申し込みが始まりました

今年、10kmの部と5kmの部のみを開催します。申し込み者全員にオリジナルTシャツを差し上げます。  
▼とき：10月2日(土)午前8時30分  
▼スタート場所：あいづ陸上競技場▼競技部門・定員：●10kmの部(18歳以上・高校生不可) 900人

●5kmの部(高校生以上) 360人  
▼参加料：●一般 3000円●高校生 1500円▼申込方法：大会ホームページ(https://aizu-tsurugajomathon.jp/)から申し込み▼申込期間：6月1日(火)~30日(水)※先着順  
●問い合わせ：スポーツ推進課(☎39・1306)

早めの避難を心がけてください

## 避難情報の変更になります

名称と内容が一部変わります

警戒レベル3の名称が「避難準備・高齢者等避難開始」から「高齢者等避難」に変更

「高齢者等避難」が発令された場合は、高齢者や障がい者、その支援者、避難所が遠い人など、避難に時間がかかる人は避難を開始してください。

警戒レベル4が「避難指示」に一本化  
これまで警戒レベル4には、避難勧告と避難指示(緊急)の2種類の避難

難情報が含まれていましたが、「避難指示」に一本化されます。「避難指示」が発令された場合は、速やかに避難を開始してください。

「緊急安全確保」が発令された場合は、速やかに身を守る行動を取るようになっています。

●問い合わせ：危機管理課(☎39・1227)

## 助 令和2年度会計の3月末時点の収入・支出の状況

市の基本的な施策を行うための一般会計では、歳入歳出予算665億3,687万円のうち、約87.7%に当たる583億5,418万円の収入があり、約85.3%に当たる567億2,695万円を支出しました。

●問い合わせ…財政課(☎39-1203)

一般会計の収入の状況		
	予算額	収入済額
国庫支出金	239億 1,536万円	210億 8,891万円
市税	150億 2,500万円	148億 6,988万円
地方交付税	94億 4,987万円	100億 7,897万円
市債	47億 6,400万円	7億 3,180万円
県支出金	41億 9,503万円	28億 5,249万円
地方消費税交付金	27億 8,542万円	28億 5,586万円
繰越金	16億 9,989万円	16億 9,989万円
諸収入	14億 5,091万円	13億 4,007万円
繰入金	13億 6,212万円	11億 9,606万円
使用料及び手数料	6億 5,233万円	5億 9,924万円
地方譲与税	4億 7,210万円	3億 2,335万円
その他	7億 6,484万円	7億 1,766万円
合計	665億 3,687万円	583億 5,418万円

一般会計の支出の状況		
	予算額	支出済額
民生費	333億 9,741万円	300億 7,483万円
教育費	68億 2,001万円	50億 4,080万円
総務費	60億 7,622万円	55億 6,298万円
土木費	57億 466万円	33億 3,054万円
衛生費	42億 3,785万円	31億 7,812万円
公債費	37億 8,345万円	37億 4,738万円
商工費	27億 1,093万円	23億 3,103万円
消防費	17億 4,132万円	16億 7,679万円
農林水産業費	14億 9,326万円	13億 4,174万円
議会費	3億 8,525万円	3億 7,172万円
労働費	6,422万円	5,865万円
その他	1億 2,229万円	1,237万円
合計	665億 3,687万円	567億 2,695万円

特別会計の収入・支出の状況			
	予算額	収入済額	支出済額
国民健康保険	116億 7,822万円	108億 5,625万円	101億 1,852万円
観光施設事業	1億 2,840万円	3,223万円	1億 102万円
地方卸売市場事業	1億 3,189万円	1億 719万円	1億 469万円
扇町土地区画整理事業	8億 1,157万円	2億 6,249万円	6億 1,576万円
介護保険	132億 1,836万円	107億 4,272万円	113億 3,461万円
三本松地区宅地整備事業	1億 1,107万円	1億 1,107万円	57万円
後期高齢者医療	14億 3,574万円	14億 2,161万円	13億 6,928万円

市税収入の内訳		
	予算額	収入済額
固定資産税	74億 5,954万円	74億 8,646万円
市民税	63億 7,172万円	60億 3,798万円
市たばこ税	7億 4,701万円	9億 4,433万円
軽自動車税	3億 4,206万円	3億 4,319万円
入湯税	1億 467万円	5,792万円
合計	150億 2,500万円	148億 6,988万円



できることから対策しましょう

# 熱中症を予防しましょう

重症化すると命に関わります

高温多湿な環境に長くいることで徐々に体内の水分や塩分のバランスが崩れ、体温調節機能がうまく働かなくなり、体内に熱がこもった状態のことを熱中症といいます。体温の調整が苦手な高齢者や子どもは特に注意が必要です。熱中症は室内にいるときでも発症することがあります。こまめに水分補給をしたり、適度に休憩をとったりして熱中症を予防しましょう。

▼熱中症の症状：◎軽症Ⅱめまい・立ちくらみ・こむら返り・手足のしびれ◎中等症Ⅱ頭痛・吐き気・体がだるい・集中力や判断力の低下◎重度Ⅱ意識障害・けいれん・運動障害・体が熱い

◎熱中症を予防するために  
◎部屋の温度をこまめに確認する◎室温は28度を目安にエアコンや扇風機を上手に活用する◎喉がかわかなくてもこまめに水分を補給する◎外出するときは、体をしめつけず通気性の良い服を着用する◎外出するときは日陰や帽子を着用し、こまめに

休憩をとったり、日陰を歩いたりする◎日頃から栄養バランスのよい食事をする

●問い合わせ：会津若松消防署(☎25・1205)、危機管理課(☎39・1227)、健康増進課(☎39・1245)

## 熱中症になったときの応急手当方法をお伝えします

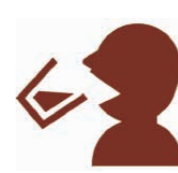
意識がもうろうとしたり、自力で水分がとれなかったりする場合は、すぐに救急車を呼びましょう



外にいるときは、涼しい場所や日陰のある場所へ移動する。衣服を緩め安静にする



室内にいるときは、エアコンや扇風機などの風をあてて体を冷やす



首のまわりやわきの下、太ももの付け根などを冷やす。こまめに水分をとる

市民の皆さんのご協力のおかげです

# 全国広報コンクールで入選

2年連続で入賞しました

「学生PR部 AIZ'S モーション」による神明通り応援プロジェクトが、全国広報コンクールで入賞しました。これもひとえに、市民の皆さんの協力のおかげです。ありがとうございます。

●問い合わせ：秘書広聴課(☎39・1206)



企画をした学生PR部「AIZ'S モーション」の2期生と神明通り商店街の皆さん ※撮影時にのみマスクを外しました

# 受賞者が決定しました

たくさんの方の投票、ありがとうございます

4月30日まで開催した「#会津の宝探し」フォトコンテストの結果が決まりました。たくさんの方の投票、ありがとうございます。

▼最優秀賞：@654worksさん  
▼優秀賞：@jamie\_vlogさん  
@junkunnnnさん

●問い合わせ：秘書広聴課(☎39・1206)



今回のコンテストで最優秀賞を受賞した、@654worksさんの作品です。昨年7月号の市政だよりで紹介しました

策定20周年 大人も子どもも

# あいづっこ宣言！

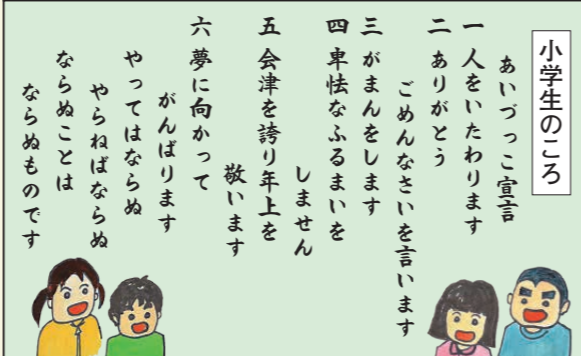
～大切にしたい“あいづの心” つなぎ 育む あいづっこ宣言～



子育ては大変…。どうすれば良いの？



お母さん。子どものころに習ったあいづっこ宣言を思い出してみよう！



小学生のころ  
あいづっこ宣言  
一人をいたわります  
二 ありがとう  
三 こめんなさいを言います  
四 車怯なふるまいを  
五 会津を誇り年上を  
六 夢に向かって  
敬います  
がんばります  
やっつけばならぬ  
やらねばならぬ  
ならぬことは  
ならぬものです



あいづっこ宣言は子育てにも生かせるね

作画協力：若松一中の美術部の皆さん

あいづっこ宣言は、市民共通の行動指針です。大人も子どもも身近なところから実践しましょう。

なお、あいづっこ宣言の詳細は、市のホームページ(右のQRコードを参照)から見る事ができます

●問い合わせ…あいづっこ育成推進室(☎39-1304)



QRコード

## 歴史コラム 会津人物伝

ここでは、幕末から昭和に活躍した会津の人物を紹介します。

●問い合わせ…文化課(☎39-1305)

今月、紹介するのは  
若松で初めて開業した女性医師

### 山内 ヨネ

山内ヨネは、明治時代に開業した若松で初めての女性医師です。ヨネは明治14(1881)年に大町二之町(現在の町一丁目)で生まれました。当時の医学界は男性ばかりで、女性の医師はわずかでした。それでも、女性が安心して治療に専念できるよう、明治17(1884)年になって、女性に医師試験の受験が許可され、女性の医学界進出の道が開かれました。

勉強の末、明治33(1900)年に医師試験に合格したヨネは、順天堂病院で研究したのち、明治34(1901)年に若松で三省堂医院を開業します。当時の新聞広告を見ると、明治38(1905)年には中大和町(現在の七日町)に三省堂眼科医院、同年6月には夫の森川俊雄とともに大町二之町に内外科治療三省堂医院を開院し、外科も内科も診察していたようです。大正3(1914)年に森川が亡くなった後も、ヨネはこの場所で診療を続けます。当時、女性の医師は大変珍しく、大正14(1925)年現在の会津若松市域には56人の医師がいましたが、女性はヨネ一人でした。

晩年は、医院を一人で切り盛りしながら小学校の校医を務め、昭和20(1945)年12月11日に64歳で生涯を閉じました。男性ばかりの医師の中で、ヨネの存在は女性にとって大変心強かったことでしょう。ヨネが4人の子どもを育てながら診察力パンを持ち、人力車を走らせて往診する姿は、市民の間で評判になったそうです。



夫の遺志を引き継ぎ、亡くなるまで地域の人々の健康を守ることに尽力しました(所蔵：野口英世記念館)



**記事を読む際の注意点** ▶費用などの記載がないものは無料▶特別な記載がない限り申し込みは先着順で、定員になり次第締め切り▶申し込みは原則として月～金曜日、午前8時30分～午後5時15分に受け付け※祝日は休み

## 子育て情報 ステーション

ここでは、子育てに関する情報などをお届けします。

### 各種手当の手続きを忘れずに

#### 児童扶養手当

▶対象…次のいずれかに該当する子ども(18歳に達する日以降の最初の3月31日までの人。一定の障がいのある人は20歳未満)の親か養育者◎父親か母親がいない子ども◎父親か母親に重い障がいがある子ども  
▶手当月額…所得や養育費、子どもの人数によって異なる。詳細は問い合わせ

#### 特別児童扶養手当

▶対象…心身に中度または重度の障がいのある20歳未満の子どもを持つ親か養育者※施設入所者は対象外  
▶障がいの程度と手当月額…◎1級=52,500円◎2級=34,970円

#### 障害児福祉手当

▶対象…20歳未満で日常生活に常時介護が必要な障がいのある子ども※施設入所者は対象外  
▶手当月額…14,880円

#### 特別障害者手当

▶対象…20歳以上で日常生活で常時介護が必要な障がいのある人※施設入所者や3カ月を超えて入院している人は対象外  
▶手当月額…27,350円

●申請先・問い合わせ…◎児童扶養手当・特別児童扶養手当・障害児福祉手当=こども家庭課(☎39-1243)◎特別障害者手当=障がい者支援課(☎39-1241)

### 日本脳炎ワクチンの定期接種に関するお知らせとお願い

令和3年度の日本脳炎ワクチンの供給量が大幅に不足しており、医療機関に十分なワクチンが行き渡っていません。そのため、本年度は、優先接種対象者が設定されました(下表参照)。

令和4年度には、ワクチン供給量は増加し、例年を上回る量が供給される予定です。なお、ワクチンの入荷状況次第で、今後、さらに変更がある場合があります。

▶注意点…3歳からおおむね6歳6カ月の人で、1期の接種が2回終わっている場合は、3回目の接種を令和4年度以降にさせていただけるようお願いします

●問い合わせ…健康増進課(☎39-1245)

令和3年度に日本脳炎ワクチンの定期接種が優先される人	
対象	条件
3歳の人	1期1回目、2回目が進んでいない
おおむね6歳6カ月～7歳6カ月未満の人	1期3回目の接種が進んでいない ※7歳6カ月になると1期定期接種が受けられません
12歳の人	4回目の接種が進んでいない ※13歳になると定期接種を受けられません
特例措置の人(高校3年生相当年齢から19歳の人)	4回目の接種が進んでいない ※20歳になると定期接種が受けられません

### ホームスタート

初めての子育てで不安なときは、地域の子育て経験者と一緒に家事や育児をしたり、話をしたりしながら過ごす「ホームスタート」を利用してみませんか。対象は、6歳以下の子どもや妊娠中の人がいる家庭で、無料で利用できます。

●問い合わせ…ホームスタートわかまつ(☎24-2205)



### プラス あいづっこ+を ご利用ください

市立の小・中学校や義務教育学校、幼稚園の教育活動・学校運営の状況や教育委員会の情報をスマートフォンなどから見るができます。アプリは、下のQRコードから取得できます。

●問い合わせ…学校教育課(☎39-1303)



iOS用



Android用

### 母子健康情報サービス

「母子健康情報サービス」では、子どもの予防接種記録や乳幼児健診記録などをパソコンやスマートフォンなどから手軽に確認することができます。便利なサービスですので、ぜひご利用ください。

●問い合わせ…健康増進課(☎39-1245)

### 赤ちゃん交流広場「ばんびぶち」

#### 親子交流やふれあい遊びなど

▶とき…6月22日(火)・26日(土)の午前9時30分～11時

▶対象…0歳児と保護者

#### 離乳食講座(初期)

当日は、託児を利用することができます。

▶とき…6月8日(火)午前9時45分～11時

▶対象…生後4カ月～6カ月の子どもと保護者

▶ところ…會津稽古堂

▶定員…各10組

●申し込み・問い合わせ…中央保育所(☎28-6926)

### 子育て交流広場「ばんびクラブ」

#### 手作りはがきを作ろう

▶とき…6月23日(水)午前10時～11時30分

#### 乳歯ケア講座

▶とき…6月16日(水)午前10時～11時30分

▶ところ…ふれあいハウス(一箕町八幡)

▶対象…1歳以上の子どもと保護者

▶定員…各10組

●申し込み・問い合わせ…中央保育所(☎28-6926)

### 子育て支援「すきっぷ」

#### 子育て講座

▶とき…6月29日(火)午前9時30分～11時

▶ところ…河東保健センター

▶内容…ベビーマッサージ

▶対象…0歳児と保護者

#### 親子交流ひろば

▶とき・ところ…下表の通り

▶対象…未就学児と保護者

▶定員…各5組

●申し込み・問い合わせ…広田保育所(☎75-2155)

#### 親子交流ひろばのとき・ところ

とき	ところ
6月10日(木) 9:30～11:00	河東保健センター
6月10日(木) 14:00～15:30	
6月17日(木) 9:30～11:00	
6月17日(木) 14:00～15:30	河東公民館
6月24日(木) 9:30～11:00	
7月1日(木) 9:30～11:00	河東保健センター
7月1日(木) 14:00～15:30	



### 児童手当・特例給付の支給日

支給日は、6月10日(木)です。

#### 現況届を忘れずに

対象の人には、届け出を郵送しています。ご確認ください。

▶提出期間…6月1日(火)～30日(水)

▶提出方法…同封の返信用封筒に入れてこども家庭課に郵送

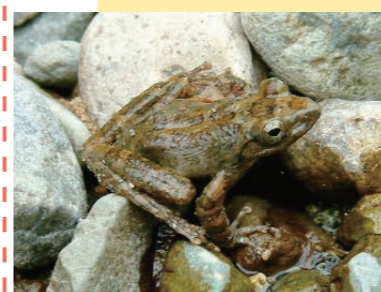
●問い合わせ…こども家庭課(☎39-1243)

### 子どものネットトラブルにご注意ください

「親に内緒でオンラインゲームで高額課金をしていた」などの子どもによるインターネットトラブルが発生しています。この機会に家族でインターネットを使うときのルールを話し合しましょう。また、インターネットで買い物をするときは、条件などをよく確認しましょう。

●問い合わせ…消費生活センター(☎39-1228)

### 「カジカガエル」



カジカガエルは、きれいな鳴き声から「清流の歌姫」とも呼ばれています

カジカガエルは無尾目アオガエル科に属する両生類です。体色は茶褐色から灰白色で、背中はややざらついており、まだら模様があります。体長は3.5cmから8cmほどで、メスの方が体が大きくなります。山地にある渓流や湖沼などに生息し、幼生のころは藻を、成長後は昆虫やクモなどを食べます。4月から7月にかけて繁殖期を迎え、この時期のオスは「フィ、フィ、フィ」ときれいな声で鳴きます。この鳴き声がシカの鳴き声に似ていることから「河鹿」の名前がついています。県の希少種に選定され、市内では大戸地区や東山地区などに生息しています。

私のまちで  
みつけた!



ここでは市内に生息する動植物を紹介します。  
●問い合わせ…環境生活課(☎39-1221)





**6月4日(金)から10日(木)は歯と口の健康週間です**

おいしく食事をしたり、会話を楽しんだりするためには、歯や口を健康に保つことが重要です。また、最近の研究では、歯周病などの「お口のトラブル」が、糖尿病をはじめとする生活習慣病など、全身の健康と深く関係していることが分かってきました。歯と口の健康を保つためには、正しい歯磨きや正しい生活習慣を身に付けることに加え、歯の主治医を持つことをお勧めします。歯科医院で、歯と歯ぐきの状態や口の中の衛生状態を点検してもらったり、歯のクリーニングや歯磨き方法の指導をもらったたりするようにしましょう。

◇問い合わせ…健康増進課 (☎39・1245)

# 健康だより

ここでは、健康づくりや介護予防などに関する情報をお届けします。

## いきいきわくわく介護予防教室

手軽にできる体操やストレッチ、食生活や口内ケアのポイント解説などをします。

▼とき…6月23日(水)～8月11日(水)の毎週水曜日、午後2時～3時

▼ところ…老人福祉センター

▼対象…おおむね65歳以上の15分程度の運動ができる人で、要支援・要介護の認定を受けていない人か事業対象者の判定を受けていない人

▼定員…15人※申し込み多数の場合は、今までの参加回数が少ない人を優先

▼締め切り…6月11日(金)

◇申し込み・問い合わせ…高齢福祉課(☎39・1290)

## 運動相談会

体重や関節の調子が気になる人のための相談会です。感染症予防のため、個別相談のみ受け付けます。

▼とき…6月24日(木)午前9時30分～11時30分※1人30分程度

▼ところ…会津稽古堂

▼講師…健康運動指導士・島田一郎さん、目黒史江さん

◇申し込み・問い合わせ…健康増進課(☎39・1245)

## 心の健康相談

うつ状態やひきこもり、ア

## 栄養個別相談会

体重を減らしたい人や自分に必要な食事量など、食に関する相談に管理栄養士が応じます。

▼とき…6月8日(火)・22日(火)の午後1時30分～3時30分

▼ところ…申し込み・問い合わせ…会津保健福祉事務所(☎29・5275)

## ひきこもり家族教室

ひきこもりの問題を抱えている家族のための交流と学習の場です。なお、事前予約が必要です。

▼とき…6月25日(金)午後1時30分～3時30分

▼ところ…申し込み・問い合わせ…会津保健福祉事務所(☎29・5275)

## 新型コロナウイルス感染症に関する悩みや相談などがあれば気軽にお電話ください

市では、新型コロナウイルス感染症に関する不安や疑問を解消してもらえよう、独自の総合コールセンターを設置しています。「どのような支援があるのか教えてほしい」「新型コロナウイルスワクチン接種について教えてほしい」「新型コロナウイルス感染症のことで不安なことがある」など、市民の皆さんのさまざまな声をお聞きます。どんなことでも気軽にお電話ください。

◇相談先・問い合わせ…会津若松市新型コロナウイルス感染症に関する総合コールセンター(☎0570-026-263)



秘密は厳守します。不安なことや疑問などがあれば、一人で悩まずにお電話ください

## 新型コロナウイルスへの感染の疑いがあるときは

次の症状がある人は、まずはかかりつけ医など、身近な医療機関に電話でご相談ください。かかりつけ医がいない人やどこに相談してよいか分からない人は「受診・相談センター」にご相談ください。

▶症状…◎発熱◎風邪のような症状◎強いだるさ・息苦しさ など

◇問い合わせ…受診・相談センター(☎0120-567-747)※24時間対応

## 特定健診とがん健診を受けましょう

体の状態を知るためには健診を受診することが大切です。日本人に多い脳卒中や糖尿病などの生活習慣病は、自覚症状が少なく、気付かないうちに悪化していることがあります。がんは早期発見により治る可能性が高くなりますので、定期的に健診を受診して、自分の体の状態を確認しましょう。

また、市が実施する健診が6月から始まります。健診の種類と対象は下表の通りです。なお、本年度から乳がん検診の超音波検査の対象年齢を59歳までに拡大しています。詳しい内容は、市政だより5月1日号と一緒に配布した「各種健診のお知らせ」や市のホームページをご覧ください。

◇問い合わせ…健康増進課(☎39-1245)

種類	対象
特定健康診査	国民健康保険に加入している40歳以上の人
健康診査	後期高齢者医療に加入している人、医療保険未加入の人
肺がん検診(レントゲン検査)	40歳以上の人
肺がん検診(喀痰検査)	50歳以上の人で喫煙指数(喫煙年数×1日の喫煙本数)が600以上の人
胃がん健診	40歳以上の人(胃内視鏡検査は原則2年に1回)
大腸がん健診	40歳以上の人
前立腺がん健診	50歳～74歳の男性(2年に1回)
肺炎ウイルス健診	40歳以上の人で今まで受けたことがない人
子宮頸がん健診	20歳以上の女性(2年に1回)
乳がん検診	40歳以上の女性(2年に1回)



心身の不調を感じたら、抱え込まず周囲にすぐ相談しましょう

産後は、赤ちゃんのペースにお母さんが合わせて過ごせるように、周りの家族が家事をしたり、休養できたりする環境の調整が大切です。

市では、産婦さんが不安や悩みを一人で抱え込まないよう、電話相談や家庭訪問をしているほか、「産後ケア」を実施しています。

産後ケアとは、対象の施設に日帰りもしくは宿泊をして、乳房ケアや育児相談、休養といった助産師の専門的なケアを受けられるものです。利用方法や料金などの詳しい内容は、市のホームページにも記載しています。ぜひ、ご利用ください。

なお、マタニティブルーの症状が2週間以上続くときは「産後うつ」の可能性があり、まず、無理せずに医療機関に早めに相談することが大切です。

## コラム お元気ですか 無理のない子育てを

市保健師 渡部 涼子

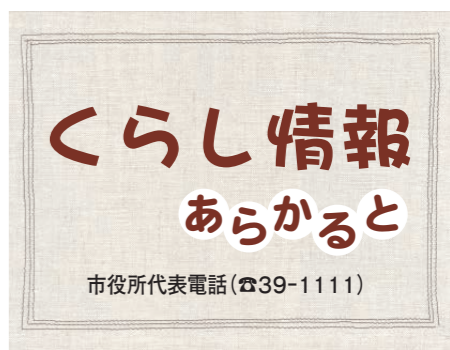
皆さんは「マタニティブルー」という言葉を耳にしたことはありますか。マタニティブルーは、出産後3日から10日くらいの間に起こる、心身の症状です。産後、お母さんの体は妊娠前の状態に戻ろうとするために、ホルモンバランスが大きく変化します。また、赤ちゃんを迎えたことにより、生活が一変し、慣れない育児への不安や疲れなどが重なって、情緒が不安定になりやすくなります。2人目以降の出産であれば、自分と赤ちゃんのことに加え、兄弟の世話もあり、疲れやすくなります。

症状は、漠然とした不安感や集中力の低下、涙もろさや感情の不安定さ、不眠などがあります。多くの場合は、時間の経過とともに、自然と治りますが、約30%から50%の産婦が経験すると言われています。

生まれたばかりの赤ちゃんは、昼夜に関係なく「泣く、飲む、寝る」の繰り返しです。赤ちゃんの成長には個人差があるため、なかなか思い通りに子育てが進まないときもあ



**記事を読む際の注意点** ▶費用・受講料などの記載がないものは無料▶「◇申し込み」の記載があるものは必ず事前の申し込みが必要▶特別な記載がない限り申し込みは先着順で、定員になり次第締め切り▶申し込みは原則として月～金曜日、午前8時30分～午後5時15分に受け付け※祝日は休み▶郵送で申し込みの場合は、特別な記載がない限り締め切り日に必着



## 催し・講座

### ONSENガストロノミーウォーキング

温泉に食や自然など地域の魅力とウォーキングを組み合わせたイベント「ONSEN・ガストロノミーウォーキング」の参加者を募集します。ウォーキングコース内にある



鶴ヶ城から東山温泉に向かうコースです

各チェックポイントで、会津の「食」や「酒」「歴史」などを堪能しながら市内を巡ります。今回は蒲生氏郷公時代にスポットを当てた内容とし、鶴ヶ城からまちなかを通り、東山温泉に向かうコースです。申し込み方法などの詳細は、市のホームページ上で「ガストロノミー」と検索してください。

▼とき：7月3日(土)午前9時30分から順次出発予定  
▼集合場所：多目的広場(旧陸上競技場)※駐車場は同地内に有り  
▼定員：240人

▼費用：◎中学生以上11350円◎小学生12500円  
▼対象：10km程度を歩くことができる人  
◇問い合わせ：観光課(☎39-1251)

### 古文書講座(中級編)

▼とき：7月3日(土)・17日(土)・31日(土)、8月21日(土)、9月4日(土)・18日(土)、10月2日(土)の午前10時～11時30分  
▼ところ：會津稽古堂  
▼講師：會津史学会副会長・芳賀幸雄さん

## 募集

### 木造住宅の耐震診断・耐震改修費用の一部を助成

【木造住宅耐震診断】  
市が委託する耐震診断有資格者が診断します。  
▼対象：次の全てに該当する建物◎所有者が実際に住んでいる◎所有者に市税の滞納などがない◎昭和56年5月31日以前に着工された一戸建ての木造住宅◎在来軸組工法や伝統的工法、枠組壁工法による3階建て以下の住宅◎過去に耐震診断を受けていない  
▼募集戸数：5戸程度  
▼費用：75000円  
▼受付開始：6月21日(月)午前9時

### 【木造住宅耐震改修】

▼対象：次の全てに該当する建物◎耐震診断の結果、耐震基準を満たしていない◎所有者が実際に住んでいる◎所有者に市税などの滞納がない◎昭和56年5月31日以前に着工された一戸建ての木造住宅◎在来軸組工法や伝統的工法、枠組壁工法による3階建て以下の住宅◎過去に耐震改修支援を受けていない◎年度内に

▼対象：高校生以上の市民  
▼定員：20人※応募者多数の場合は抽選  
▼申し込み方法：往復はがきで会津図書館(〒965-10871 栄町3-50)へ申し込み※「古文書講座申し込み」と記入の上、郵便番号・住所・氏名・電話番号を明記  
▼締め切り：6月18日(金)※当日消印有効  
◇問い合わせ：会津図書館(☎22-4711)

### ホストタウン紹介イベント

7月に開幕する東京オリピックの前に、本市でボクシングの事前キャンプを実施するタイ王国などを紹介するイベントです。  
▼とき：6月27日(日)午前10時～午後3時  
【タイのおはなし】タイ王国の文化などを紹介するおはなし会です。  
▼とき：6月27日(日)午前10時～

▼定員：20人※事前予約制  
【ボクシングの魅力】ボクシングの見どころ紹介に加え、簡単なエクササイズを体験できます。

▼とき：6月27日(日)午後1時30分  
▼定員：20人※事前予約制  
▼ところ：スマートシティアイクト交流棟(東栄町)  
▼注意：来場者多数の場合、入場を制限します  
◇申し込み・問い合わせ：スポーツ推進課(☎39-1306)

### 「まなべこ」の展示が変わります

歴史資料センター「まなべこ」は、6月20日(日)から鶴ヶ城の見どころと、会津若松のむかしの暮らしと道具を紹介する展示に変わります。  
【まなべこの休館期間】展示替えに合わせ、休館します。  
▼とき：6月14日(月)～19日(土)

### 【ギャラリートーク】

展示替えに合わせ、ギャラリートークを実施します。  
▼ところ：6月20日(日)午後1時～  
◇問い合わせ：歴史資料センター「まなべこ」(☎27-2705)

### チャレンジ企業応援補助金

▼対象：経営改善や地域社会のために新たな取り組みを主体的に行う中小・小規模企業  
▼補助額：事業費の3分の2以内※限度額は100万円  
▼申し込み方法：商工課にある所定の用紙に必要事項を記入し商工課へ提出※用紙は市のホームページから取得も可  
▼締め切り：6月18日(金)  
◇問い合わせ：商工課(☎39-1252)

### 運動施設の利用者

運動施設を利用するための申し込みを受け付けます。今年、インターネット上での抽選となります。※抽選会後に空きのある施設は、7月25日(日)以降、随時利用申し込みを受け付け  
▼対象：10月1日(金)～来年3月31日(木)に利用する5人

## 相談

### 法律・登記の相談

【無料法律相談】  
▼とき：6月18日(金)午前9時30分～正午  
▼定員：12人  
▼注意：裁判中や弁護士に依頼中の案件などは不可。相談は1年度につき1回まで  
【無料登記相談】  
▼とき：6月25日(金)午前10時～午後3時

### 無料行政書士相談

▼とき：6月22日(火)午後1時～午後4時  
▼ところ：會津稽古堂  
◇問い合わせ：環境生活課(☎39-1221)

### 人権・困りごとなんでも相談

▼とき：7月6日(火)午前10時～午後3時  
▼ところ：會津稽古堂  
◇問い合わせ：環境生活課(☎39-1221)

### 行政相談

▼とき：6月24日(木)午後1時～午後4時  
▼ところ：會津稽古堂、北会津支所、河東農村環境改善センター  
◇問い合わせ：環境生活課(☎39-1221)

### 無料公証相談

▼とき：毎週月～金曜日の午前9時～正午、午後1時～5時※祝日は除く。事前予約制  
▼ところ：相談先・問い合わせ：會津若松公証役場(滝沢町 ☎37-1955)

### 消費生活相談

契約トラブルや、借金の整理などの相談に応じます。  
▼とき：毎週月～金曜日の午前8時30分～午後5時※祝日は除く  
▼ところ：申し込み・問い合わせ：消費生活センター(市役所栄町第二庁舎2階 ☎39-1228)

### 住宅の増改築相談・木造住宅耐震診断相談

▼とき：6月25日(金)午後1時～3時  
▼ところ：問い合わせ：建築住宅課(☎39-1307)

### 農業相談日

▼とき：6月9日(水)午後1時30分～4時  
▼ところ：問い合わせ：農業委員会事務局(☎39-1351)



**記事を読む際の注意点** ▶費用・受講料などの記載がないものは無料▶「◇申し込み」の記載があるものは必ず事前の申し込みが必要▶特別な記載がない限り申し込みは先着順で、定員になり次第締め切り▶申し込みは原則として月～金曜日、午前8時30分～午後5時15分に受け付け※祝日は休み▶郵送で申し込みの場合は、特別な記載がない限り締め切り日に必着

## 募集

### 市営墓地の利用者

- ▼墓地名・貸し付け数：大塚山墓園(18区画)※前の使用者から返還された区画
- ▼応募資格：次の全てを満たす人○ほかに市営墓地を使用していない○市内に1年以上住所(住民登録)がある○直系2親等以内の親族(死産児を含む)の埋葬していない焼骨を持っているか納骨堂に収蔵している○1年以内に墓碑を設置できる
- ▼応募方法：都市計画課窓口で応募
- ▼募集期間：6月11日(金)～25日(金)
- ◇問い合わせ：都市計画課(☎39・12262)

### 農村活性化プロジェクト

- ▼対象：農業者(農家基本台帳登載者、認定新規就農者)、農業者を構成員に含む団体
- ▼補助額：補助対象事業費の2分の1以内※上限は50万円
- ▼支援事業の事業種目：右下表の通り
- ▼申し込み方法：農政課や各支所・市民センターにある要

### 環境に関する図書を展示します

- 環境月間に合わせ、地球温暖化や再生可能エネルギー、身近な生き物についてなど、環境に関する幅広いテーマの図書や資料を展示します。
- ▼とき：6月29日(火)
- ▼ところ：会津図書館
- ◇問い合わせ：環境生活課(☎39・12221)、会津図書館(☎22・4711)

## 福祉・税・国保

### 身体障がい者巡回相談会

- ▼とき：6月16日(水)午後1時～3時
- ▼ところ：追手町第二庁舎(旧会津学鳳高校)
- ▼定員：15人程度
- ▼持ってくるもの：身体障がい者手帳、印鑑
- ▼締め切り：6月2日(水)
- ◇申し込み・問い合わせ：障



### 農村活性化プロジェクト支援事業の事業種目

事業種目	活動例
地産地消プロジェクト	田舎・伝統料理などの普及促進など
地場産品ブランド化プロジェクト	地域特産品の生産振興、加工・流通・販売活動など
交流体験プロジェクト	農業体験や農家民宿の施設整備など
環境保全プロジェクト	食品残さ堆肥化、耕作放棄地の利活用活動など
情報管理プロジェクト	生産・流通・販売などに関する情報提供活動など
6次産業化プロジェクト	農産物の加工や流通に関する取り組みなど

望調査票に必要事項を記入し農政課へ提出※要望調査票は市のホームページから取得も可

- ▼締め切り：7月12日(月)
- ◇問い合わせ：農政課(☎39・1253)

### 環境大賞

- ▼対象：約5年以上、自主的・積極的に地球温暖化対策や環境活動などに取り組んでいる

がいが者支援課(☎39・1241)

### 認知症サポーター養成講座

- ▼とき：6月28日(月)午後1時30分～3時
- ▼ところ：會津稽古堂
- ▼定員：25人
- ◇申し込み・問い合わせ：高齢福祉課(☎39・1290)

### 生活困窮合同相談窓口

- 地域福祉課内に設置している「生活サポート相談窓口」で、会津若松市社会福祉協議会の事業の一部について相談できるようにになりました。主な相談内容は、生活の自立につながる貸付や食糧支援についての相談です。
- ▼相談時間：午前9時30分～午後4時※土・日曜日、祝日を除く
- ◇問い合わせ：地域福祉課(☎23・4800)

### 市・県民税の納税通知書を発送します

本年度の市・県民税の納税通知書を6月10日(木)に発送

て、今後も継続する見込みのある個人や団体、事業所

- ▼活動例：◎省エネルギー活動◎リサイクルの推進◎清掃・美化活動 など
- ▼申し込み方法：環境生活課にある申込用紙に必要事項を記入し、活動内容が分かる写真や資料を添えて、直接か郵送で環境生活課(〒965-1860)※住所不要)に申し込み※申込用紙は市のホームページから取得も可
- ▼締め切り：6月30日(水)※当日消印有効
- ◇問い合わせ：環境生活課(☎39・1221)

### いじめ問題対策連絡協議会の市民委員

- ▼対象：20歳以上の市民
- ▼任期：7月から2年間※会議は年2回程度、平日日中に開催を予定
- ▼定員：2人
- ▼応募方法：学校教育課にある応募用紙に必要事項を記入し、直接持参するか、郵送、ファクス、メールで学校教育課(〒965-1860)※住所不要、FAX 39・1461、メール gakkyo@tw.city.aizuwakamatsu.

## 教育・環境

### 教育委員会定例会

- 非公開の場合があります。
- ▼とき：6月24日(木)午後1時30分
- ▼ところ：教育委員会室(市役所第二庁舎2階)
- ◇問い合わせ：教育総務課(☎39・1302)

### 6月は環境月間です

- 国連では毎年6月5日を「世界環境デー」と定め、環境問題を考える機会としています。世界的な環境問題である「地球温暖化対策」や「海洋プラスチックごみ」の問題、より身近なところでは「省エネ住宅」や「次世代自動車」など、この機会に、環境の話題について、掘り下げて学び、考えてみませんか。
- ◇問い合わせ：環境生活課(☎39・1221)

### 狂犬病の予防接種

- 狂犬病の予防接種は毎年4月から6月までに受けることが義務付けられています。期限までに必ず接種するようにしましょう。
- ◇問い合わせ：健康増進課(☎39・1245)

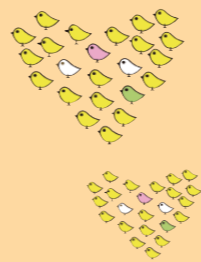
### インターネット通販によるトラブルに注意しましょう

- インターネット通販を利用して「商品が届かない」「偽物が届いた」などのトラブルが発生しています。悪質なサイトには、「正規の値段より極端に安価」「サイトに正確な運営情報(運営者氏名や住所、電話番号など)が記載されていない」「日本語の表記が不自然」といった特徴があります。購入する前に、悪質なサイトではないか見極めるようにしましょう。
- ◇問い合わせ：消費生活センター(☎39・1228)

## 寄付

ありがとうございます

- ◇市役所へ：▼下野雅承さん(現金)▼吉田裕男さん(現金)▼山寺邦彦さん(現金)▼荒井祐輔さん(現金)▼前芝辰二さん(現金)▼原田邦雄さん(現金)▼村野誠美さん(現金)▼自在院現金
- ◇河東総合体育館へ：▼福島県体操協会福島県トランポリン協会(トランポリン器具一式)
- ◇各小・義務教育学校、各公民館、会津図書館へ：▼会津若松商工会議所青年部(図書)
- ◇会津図書館へ：▼八百板洋子さん(図書)
- ◇大戸公民館へ：▼面川報徳保育園分園大戸報徳保育園(囲碁盤面、抹茶茶碗)
- ◇松長小学校へ：▼佐藤豪さん(電子ピアノ)
- ◇第三中学校へ：▼会津若松市立第三中学校平成六年度卒業生有志一同(足踏み式消毒スタンド)
- ※現金の寄付には、「ふるさと納税」も含まれます



### ふれあいの日

- 市長が直接お話を伺います。事前に予約をしてからおいでください。
- ▶とき：6月24日(木)午前9時～11時※一人15分以内
- ▶ところ：市役所市長室
- ▶締め切り：6月23日(水)
- ◇申し込み・問い合わせ：秘書広聴課(☎39-1206)



### 6月はシートベルト着用強化月間です

- シートベルトは後部座席も含めた全ての座席での着用が法律で定められています。シートベルトを着用せずに事故に巻き込まれた場合、車内で全身を強打したり、車外に放り出されアスファルトに体を強く打ち付けたり、同乗者に被害を与えたりしてしまう可能性があります。同乗者全員の命を守るため、車に乗ったらシートベルトやチャイルドシートを着用しましょう。
- ◇問い合わせ：危機管理課(☎39-1227)



# みんなのページ



頼斗くんはこの日、真剣な表情でシュート練習をしていました

「シ」 ユーロがきれいに決まると気持ちがいいんです。中学生になってもバスケットを続けたい」と笑顔で話すのは、岩沢頼斗くんです。今、頼斗くんが夢中になっているのは、ミニバスケットボールです。お父さんやいとこがバスケットをしている姿を見て、「自分もバスケットをやってみよう」と思った頼斗くんは、小学1年生のときに市内のスポーツ少年団に入団しました。

「バ」 スケは仲間と一緒に練習して、良い試合がしたい。チームみんなで協力し、勝利につながるプレーを目指すと、真剣な表情で話しました。



今、何かに打ち込む子どもたちを紹介!



岩沢 頼斗くん (神指小6年生)

「勝利につながるプレーを目指して」

## わくわく情報掲示板

### 催し・講座

- ◆会津大学女性のためのITキャリアアップ塾
- ◆コース・費用：①基礎②ウェブデザインコース③20000円④プログラマ基礎
- ◆起業応援コース④40000円
- ◆対象：県内企業などに就業・起業を希望する女性
- ◆締め切り：6月20日(日)◆問い合わせ：会津大学(☎37・2768)
- ◆看護職の再就業支援研修
- ◆とき・ところ：⑥6月29日(火)・30日(水)⑦県看護会館(郡山市)⑧8月31日(火)・9月1日(水)⑨福島グリーンパレス(福島市)⑩10月5日(火)・6日(水)⑪県看護会館(郡山市)⑫11月15日(月)・16日(火)⑬いわき産業創造館(いわき市)
- ◆対象：看護職の資格を持っていて、現在、就労していない人◆問い合わせ：福島県看護協会福島県ナースセンター(☎024・934・0500)
- ◆募集
- ◆シルバー人材センター入会説明会
- ◆とき：6月11日(金)・25日(金)の午後1時30分
- ◆対象：市内在住の60歳以上で働く意欲のある人◆問い合わせ：会津若松市シルバー人材センター(☎26・1818)

- ◆神明通り商店街「貸店舗出店ツアー」
- ◆神明通りでの出店を考えている人向けに、貸店舗の案内や店主との交流を行います。
- ◆内容・とき・ところ：①貸店舗&商店街ツアー②7月24日(土)・11月6日(土)、會津商人館③期間限定お試し出店④8月10日、神明通り商店街振興組合(☎27・0729)
- ◆ポリテクセンター会津の訓練生「建築CADリノベーション」技術コース
- ◆訓練期間：7月1日(木)～12月23日(木)◆対象：求職者◆定員：18人◆選考日：6月14日(月)午前9時～締め切り：6月10日(木)◆申し込み・問い合わせ：ポリテクセンター会津(神指町南四合 ☎26・0520)
- ◆コミュニケーションの教室「幼児短期水泳教室」
- ◆幼児向けの水泳教室です。
- ◆とき：①1回目⑦7月26日(月)⑧30日(金)②2回目⑧8月30日(月)⑨9月3日(金)※いずれも時間は、午後1時50分～2時50分(全5回)◆対象：4歳～6歳の子ども※未就学児に限る
- ◆定員：各10人
- ◆学童短期水泳教室
- ◆水泳初心者向けに、背泳ぎやクロールを練習します。
- ◆とき：①1回目⑦7月26日(月)⑧30日(金)②2回目⑧8月30日(月)⑨9月3日(金)※いずれも時間は、午後2時50分～3時50分(全5回)◆対象：小学1～6年生◆定員：各15人

- ◆費用：5800円◆ところ：申し込み・問い合わせ：コミュニケーションセンター(河東町 ☎75・5201)
- ◆相談
- ◆司法書士無料法律相談
- ◆とき：毎週月～金曜日の午前9時～午後5時※祝日は除く。
- ◆電話相談のみ。事前予約制◆申し込み・問い合わせ：福島県司法書士総合相談センター(☎0120・81・5539)
- ◆仕事・就職に関する相談
- ◆とき：6月8日(火)・22日(火)の午後6時～8時◆定員：1日2人◆注意：相談時間は1回約50分◆ところ・申し込み・問い合わせ：勤労青少年ホーム(☎26・6662)
- ◆お知らせ
- ◆サポカー補助金
- ◆経済産業省・国土交通省では、高齢運転者の交通事故防止策として、今年度中に満65歳以上となる人を対象に、衝突被害軽減ブレーキやペダル踏み間違い急発進抑制装置の取り付けなどの費用を補助します。
- ◆補助額：内容によって異なる。詳細は問い合わせ◆問い合わせ：(社)次世代自動車振興センター(☎ナビダイヤル ☎0570・058・8500)◆一般線 ☎03・6831・0615

記事を読む際の注意点 ▶費用・受講料などの記載がないものは無料▶「◇申し込み」の記載があるものは必ず事前の申し込みが必要▶特別な記載がない限り申し込みは先着順で、定員になり次第締め切り▶申し込みは原則として月～金曜日、午前8時30分～午後5時15分に受け付け※祝日は休み▶郵送で申し込みの場合は、特別な記載がない限り締め切り日に必着

## 会津若松市の人口と世帯数

### 令和3年4月1日現在の現住人口

人口総数	117,414人(510人減)	
内訳	男 56,328人(205人減)	
	女 61,086人(305人減)	
世帯数	50,308世帯(12世帯減)	
人口の動き(3月)	出生	55人(男 28人・女 27人)
	死亡	158人(男 80人・女 78人)
	転入	769人(男 436人・女 333人)
	転出	1,176人(男 589人・女 587人)

※福島県の推計人口より掲載

▶令和3年4月1日現在の外国人住民数(住基人口)…885人(男376人・女509人)

◇問い合わせ…情報統計課(☎39-1215)

## 5月15日の放射線量をお知らせします

### 市内各地の放射線量数値

測定場所	測定値	測定場所	測定値
会津若松市役所	0.08	北公民館	0.08
会津若松駅	0.06	神指町高久	0.08
東山小学校	0.07	神指町北四合	0.05
飯盛山観光案内所	0.06	河東町高塚	0.08
一箕町鶴賀	0.06	河東町熊野堂	0.06
松長団地	0.05	河東町広田	0.05
柳原町	0.05	北会津町下荒井	0.09
門田町飯寺	0.06	川南小学校	0.08
南公民館	0.08	大戸公民館	0.05
会津総合運動公園	0.09	湊市民センター	0.05

※単位はマイクロシーベルト/時

◇問い合わせ…環境生活課(☎39-1221)

## 農業用使用済プラスチックの一齐回収をします

- ▶対象…市内の農業者
- ▶とき・ところ…下表の通り
- ▶対象品目…農業用プラスチック※農ビ(塩化ビニル)、農ポリ(ポリエチレン)、硬質プラスチック、その他の4種類に分別してください。
- ▶注意…必ず指定日時に持参。費用などの詳細は農事組合長を通して配るチラシに掲載。育苗箱の回収は6月のみ
- ◇問い合わせ…農政課(☎39-1253)

### 農業用使用済プラスチックの一齐回収のとき・ところ

地区	とき	ところ
会津若松・門田	6月13日(日) 午前9時～正午	JA会津よつば会津若松・門田各営農経済センター
湊・河東	6月20日(日) 午前9時～正午	JA会津よつば湊・河東各営農経済センター
北会津	6月29日(火)・30日(水) 午前9時～正午、午後1時～3時	北会津公民館駐車場

## 農産物のモニタリング検査結果

4月12日から5月10日までに市内で採取した根菜・山菜・野菜・鶏肉を検査した結果、放射性物質は検出されませんでした。

なお、基準値(100Bq/kg)を超えた農産物が流通することはありません。

◇問い合わせ…農政課(☎39-1253)

## 正しく出そうごみと資源物

ごみや資源物は、注意事項を守って指定された場所に収集日当日の午前8時30分までに出してください。



### 「雑がみ」もリサイクルしましょう

お菓子やティッシュの箱、包装紙、封筒、メモ用紙などの「雑がみ」はリサイクルできる大切な資源です。なお、雑がみ専用保管袋を4月1日号の市政だよりと同時配布していますので、ぜひ、ご活用ください。

### カセットボンベやスプレー缶の出し方

カセットボンベやスプレー缶は、火災や破裂の恐れがあるので、中身が残っている場合は収集しません。中身を使い切り、風通しのいい屋外の安全なところで、必ず穴を開けてから「燃やせないごみ」で出してください。

◇問い合わせ…廃棄物対策課(☎27-3961)

## ジャンプ式折りたたみ傘による製品事故にご注意を!

「ジャンプ式折りたたみ傘を収納しようとしたとき、手元が勢いよく飛び出して顔にあたり、目をけがしてしまった」などといった事故が発生しています。

ジャンプ式折りたたみ傘は内部に強力なバネが入っているため、使用方法を誤ると重篤な事故につながる危険性があります。

使用する際は取扱説明書をよく読み、手元の飛び出しに注意しましょう。また、手元を収納する途中で手を放しても飛び出さずに止まる「飛び出し防止機能」が備わった商品も販売されていますので、購入する際はそういった商品を選択するようにしましょう。

消費生活センターでは、傘だけでなくさまざまな製品事故に関する情報を集めています。

購入した商品を使ってけがをしまったときや、危険を感じたときは、消費生活センターにご相談ください。

◇問い合わせ…消費生活センター(☎39-1228)





**記事を読む際の注意点** ▶費用・受講料などの記載がないものは無料▶「◇申し込み」の記載があるものは必ず事前の申し込みが必要▶特別な記載がない限り申し込みは先着順で、定員になり次第締め切り▶申し込みは原則として月～金曜日、午前8時30分～午後5時15分に受け付け※祝日は休み▶郵送で申し込みの場合は、特別な記載がない限り締め切り日に必着

## 休日当番薬局

6月6日(日)	●真宮薬局(真宮新町北一丁目 ☎59-1022) ●千石調剤薬局(千石町 ☎23-8336)
6月13日(日)	●クオール薬局西若松町店(材木町一丁目 ☎36-6589) ●ダイアン薬局(白虎町 ☎39-0311) ●井関薬局(大町二丁目 ☎22-0363)
6月20日(日)	●コスモ調剤薬局材木町店(材木町二丁目 ☎36-5182) ●調剤薬局ツルハドレッジ会津湯川店(湯川町 ☎38-3310)
6月27日(日)	●すみよし薬局(幕内南町 ☎85-7540) ●まちの薬局扇町店(扇町 ☎37-1766)
7月4日(日)	●エール薬局門田店(建福寺前 ☎38-3056) ●あいあい薬局(城西町 ☎29-6666)

## 休日当番医院

6月6日(日)	内科系・小児科 二瓶クリニック 58-3885 真宮新町北一丁目	外科系 かべや耳鼻咽喉科 24-4133 千石町	歯科 遠藤歯科医院 26-8210 門田町中野
6月13日(日)	内科系・小児科 手塚医院 27-5618 材木町一丁目	外科系 なるせとみこレディースクリニック 37-7851 白虎町	歯科 大竹歯科医院 22-3835 中央三丁目
6月20日(日)	内科系・小児科 佐藤内科小児科医院 27-3786 新横町	外科系 小野木クリニック 26-5533 材木町二丁目	歯科 大村歯科医院 22-0195 馬場町
6月27日(日)	内科系 齋藤医院 27-1112 住吉町	外科系 いがらし耳鼻咽喉科 39-2010 扇町	歯科 おんだ歯科医院 22-6311 一箕町鶴賀
7月4日(日)	内科系 あなざわクリニック 29-2155 北青木	外科系 あいづ整形外科リハビリテーションクリニック 28-1205 対馬館町	歯科 加藤歯科医院 24-0550 蚕養町

## 会津稽古堂の催し

会津稽古堂 ☎22-4700

とき	内容	料金	問い合わせ
19日(土) 14:00	ライブリックシアター「天のしずく辰巳芳子「いのちのスープ」」	無料	会津稽古堂 (☎22-4700)
7月の催し			
3日(土) 14:00	会津フルーツを愉しむ会	無料	猪俣さん (☎090-2273-5256)

〔休館日〕6月30日(水)

## 会津風雅堂の催し

会津風雅堂 ☎27-0900

とき	内容	料金	問い合わせ
13日(日) 17:30	HIROMI GO CONCERT TOUR 2021 "Beside The Life" ~ More Than The Golden Hits ~	全席指定 10,000円	ジー・アイ・ピー (☎0570-01-9999)
19日(土) 18:00	劇団四季「The Bridge ~ 歌の架け橋 ~」	全席指定 S席9,900円 A席6,600円 B席3,500円	テレビユー福島企画事業部 (☎024-531-5111)
20日(日)	会津新作シネマ上映会 ※上映作品と時間は問い合わせ全席指定 一般1,600円 3歳~中学生1,000円 60歳以上(要証明書) 1,100円		オカダプランニング (☎0225-23-1888)

## 今月の納期

6月30日(水)は、市・県民税第1期の納期限です。◇問い合わせ…納税課(☎39-1233)

## 市の広報番組

秘書広聴課 ☎39-1206

### テレビ広報「あいづわかまつ情報チャンネル」

▶とき…6月26日(土)午前9時25分～  
▶放送局…福島中央テレビ(FCT)  
▶エフエム会津「市役所情報スタジオ」  
▶放送時間…月～金曜日の午後1時45分～2時(再放送は放送日の午後6時45分～7時)※祝日は休み  
▶周波数…FM76.2MHz

## あれこれカレンダー 6月 June

## 文化センターの催し

文化センター ☎26-6661

とき	内容	料金	問い合わせ
13日(日) 13:20	トバピアノきょううしつ発表会	無料	トバピアノきょううしつ (☎57-1150)
19日(土) 14:00	腰越満美ソプラノリサイタル	全席指定 一般2,000円 大学生以下1,000円	会津風雅堂 (☎27-0900)
20日(日) 13:45	映画「みとりし」上映会	前売1,000円 当日1,300円	日本看取り士会 看取りステーションふくしま (☎080-3210-1160)

7月の催し			
4日(日) 14:00	AMAZING MIND vol.8	2,000円	WIND(吉田さん ☎090-7322-8059)

〔休館日〕6月7日(月)・14日(月)・21日(月)・28日(月)

## 県立博物館の催し

福島県立博物館 ☎28-6000

とき	内容
12日(土) 11:00 15:00	博物館でもよみかせ ※要申し込み
12日(土) 13:30	企画展「会津の絵画」学芸員のこだわり 特選解説会 ※要申し込み
12日(土) 14:10	企画展「会津の絵画」こぼれ話
20日(日) 11:00	ポイント展「蘆名盛氏／蒲生氏郷」ミニ解説会
27日(日) 11:00	ポイント展「くずし字に挑戦！①」ミニ解説会

〔企画展※企画展料金が必要〕●会津の絵画～福島県立博物館 収蔵品を中心に…▶6月27日(日)  
〔ポイント展※常設展料金が必要〕●文芸を好んだ会津の戦国武将・蘆名盛氏…▶6月20日(日) ●奥羽再仕置430周年記念 蒲生氏郷軍、北へ…▶6月20日(日) ●くずし字に挑戦！①…▶6月30日(水) ●復活！会津だるま…▶8月18日(水)  
〔休館日〕6月7日(月)・14日(月)・21日(月)・28日(月)・29日(火)

※点線に沿って切り取り、市長への手紙としてお使いください

郵便はがき

9 6 5 8 7 9 0

料金受取人払郵便



差出有効期間 令和4年5月31日 まで 切手を貼らずにお出しください

会津若松市東栄町3番46号

会津若松市長 行



住所	〒 市内		
ふりがな氏名	( ☎ - )		
年齢	歳	職業	

## 夜間急病センター

夜間急病センター ☎28-1199

▶診療科目…内科・小児科系※小児を診療できる医師が毎日交代で診療。担当医の当番表は、市のホームページにも掲載(右のQRコードでアクセス)  
▶診療時間…午後7時～午後11時(受け付けは午後6時30分～午後10時30分) ※年中無休  
▶ところ…謹教コミュニティセンター(山鹿町)



当番表のQRコード

## コミュニティプールの開館日

コミュニティプール ☎75-5201

日	月	火	水	木	金	土
		1 ●	2 ●	3 ●	4 ●	5 ○
6 ○	7 ●	8 ●	9 ●	10 ●	11 ●	12 ○
13 ○	14 ×	15 ●	16 ●	17 ●	18 ●	19 ○
20 ○	21 ×	22 ●	23 ●	24 ●	25 ●	26 ○
27 ○	28 ●	29 ●	30 ●			

※開館時間(×は休館日)○9:00～21:00 ●18:00～21:00

※QRコードは(株)デンソーウエーブの登録商標です