



市公式SNSアンバサダーの「ひさみつまゆみ」さんがお祝いに駆け付け、「これからも一緒に会津を盛り上げよう」とエールを送りました

卒業しても、PR活動は続けます

会津若松市公式SNSアンバサダーに就任！

今後、学生PR部「AiZ'Sモーション」一期生メンバーの「まるちゃん」「きょーやん」「こち」は、会津若松市公式SNSアンバサダーとして活動していきます。これまで学生PR部「AiZ'Sモーション」の活動で使用していたインスタグラムの個人アカウントは引き続き使用します。

それぞれ新たなステージから、若者目線での情報発信をしていきますので、引き続き、アカウントのフォローをお願いします。

あいづ 学生PR部「AiZ'Sモーション」一期生の卒業式

ありがとう



学生PR部「AiZ'Sモーション」オリジナル「モーションペコ」

3月17日、学生PR部「AiZ'Sモーション」一期生の卒業式を行いました。この日は、「まるちゃん」「きょーやん」「こち」「すーさん」が参加しました。その様子を紹介します。

なお、「すーさん」は4月から二期生メンバーとして活動します。引き続き、応援をお願いします。



6



4



2



5



3



1

1__記念撮影をしました 2__少しうるうるしながら、部長らしい挨拶をする「まるちゃん」
3__二期生としての抱負を口にする「すーさん」 4__笑顔で活動の楽しさを話す「こち」
5__本市で過ごした思い出を話す「きょーやん」 6__二期生として活動する「すーさん」に
思いを託したメンバー

れーな



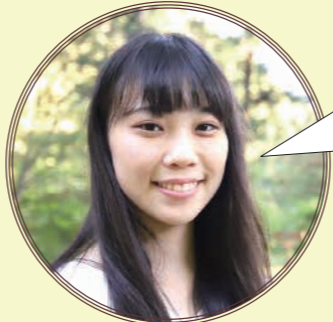
一年間、お世話になりました。学生PR部として活動できて本当に良かったです。

すーさん



二期生として、活動を続けます。今後たくさんの方の会津の魅力を発信していきたいです。応援をお願いします。

こち



この活動で、今まで知らなかった「会津の宝」をたくさん見つけることができました。ありがとうございます。

きょーやん



地元の岩手に戻ります。市公式SNSアンバサダーとして「モーションペコ」と一緒に魅力発信を続けていきます。

部長 まるちゃん



活動を通して、大好きな会津をもっともっと好きになり、会津のことを「自分事」として考えるようになりました。

※学生PR部「AiZ'Sモーション」メンバーの「れーな」は都合により卒業式を欠席しました

庁舎 庁舎整備基本計画の一部を再検討しました

庁舎整備の事業費と駐車場の配置を再検討しました

昨年4月に庁舎整備の基本的な事項をまとめた「庁舎整備基本計画（以下、基本計画）」を策定し、昨年6月号の市政だよりでお知らせしました。その後、議会や市民との意見交換会では、財政への影響を抑えるために、庁舎整備にかかる費用を縮小するべきではないかという意見や駐車場からの移動の安全性と利便性を求める意見をいただきました。これを踏まえ、市では、基本計画の事業費と駐車場の内容を中心に再検討し、庁舎整備に向けた方向性を整理しました（表1参照）。

再検討した内容で事業費総額と市の実質的な負担額を想定しました

〈表1〉の「庁舎整備に向けて今回再検討し、整理した内容」で市の実質的な負担額を試算すると〈表2参照〉、積み立てを行ってきた「庁舎整備基金」約42億円や、国から市への交付税措置のある合併特別債などの市債を財源とするこ

とで、工事関連費83億円に対し、市の実質的な負担額はゼロとなります。また、工事関連費以外として防災や情報関連設備、各種調査などにかかる「その他の費用」を20億円程度と想定しました。工事関連費の83億円と合わせると、総額103億円になります。市の実質的な負担額を試算すると、約16億円となる見込みです。

今後について

令和7年度までの事業スケジュールに沿って事業計画を進めていきます（左上の記事参照）。設計では、新庁舎だけでなく、本庁舎旧館の保存と改修に向けた工法や駐車スペースの配置とともに、窓口や各所属のレイアウトなども検討していきます。また、工事の発注方法は、本庁舎旧館の保存・改修工事が全体の整備に大きく関わるため、設計段階で施工予定者を選定し、設計にアドバイスなどを行う方式を進める予定です。

●問い合わせ：庁舎整備室（☎23・4561）

今後の事業スケジュール

令和2年度～
設計

令和4年度～
仮庁舎への引っ越しや新庁舎建設工事、本庁舎旧館改修工事など

令和7年度
新しい庁舎への引っ越し・新しい庁舎の開所



本庁舎旧館は、部分保存し、庁舎として活用します

〈表2〉庁舎整備費の内訳と市の負担額

庁舎整備費の内訳		実質的な市の負担額
工事関連費合計(A)	83億円	庁舎整備基金や市債に対する国からの交付税などで実質的な負担額はゼロ
内訳	本庁舎旧館の保存・改修など	庁舎整備基金などを充当し、負担額を低減
	新庁舎の建設	
	駐車場など	
その他の費用(B)	20億円	庁舎整備基金などを充当し、負担額を低減
全体事業費(A)+(B)	103億円	全体事業費の実質的な負担は約16億円

各庁舎の建物・敷地の現況と活用方策

【現況】



【昨年4月の庁舎整備基本計画】



【今回の庁舎整備の再検討後のイメージ図】



凡例

- 市庁舎として利用
- 市庁舎以外の用途へ転用
- 駐車場

本庁舎旧館 → 部分保存し活用
新庁舎 → 主に市民の皆さんが利用する窓口機能を集約

栄町第一庁舎 → 市民活動の拠点など庁舎以外の用途で使用

栄町第二庁舎 → 市民活動の拠点など庁舎以外の用途で使用

栄町第三庁舎 → 返却

本庁舎旧館 → 部分保存し活用
新庁舎 → 主に市民の皆さんが利用する窓口機能を集約

駐車場 → 謹教小学校跡地を主要な駐車場として想定

〈表1〉庁舎整備基本計画の主な項目の整理

	昨年4月に策定した「庁舎整備基本計画」の内容	庁舎整備に向けて今回再検討し、整理した内容
主要な駐車場	栄町第二庁舎の敷地 ※このほかに、本庁舎敷地、謹教小学校跡地の東側に駐車場を設置	本庁舎に隣接する謹教小学校跡地 ※このほかに、本庁舎敷地、栄町第一庁舎に駐車場を設置
駐車台数	現在の駐車場の駐車台数(来客用約126台)とほぼ同数のスペースを想定	現在よりも多い150台以上の来客用駐車スペースが確保できるよう検討
栄町第一庁舎の利用	市民活動の拠点などで活用	庁舎として利用
栄町第二庁舎の利用	庁舎を解体し、主要な駐車場として利用	庁舎を解体しないで、市民活動の拠点などで活用
庁舎の総床面積 ※現状は本庁舎と栄町第一・第二・第三庁舎を合わせ約11,000㎡	本庁舎旧館と新庁舎を合わせ約16,000㎡ ※新しく建設する庁舎の面積は13,000㎡程度を想定	本庁舎旧館と新庁舎、栄町第一庁舎を合わせ約16,000㎡ ※新しく建設する庁舎の面積は11,000㎡程度を想定
工事関連事業費 (本庁舎旧館の保存・改修+新庁舎の建設など)	94億円 (内訳：本庁舎旧館の保存・改修に19億円、新庁舎の建設に69億円、栄町第二庁舎の除却・駐車場整備に6億円)	83億円 (内訳：本庁舎旧館の保存・改修に19億円、新庁舎の建設に59億円、駐車場整備に5億円)
新庁舎の高さなど	30m以下(5～6階)を想定します。周辺景観との調和と連続性を確保し、天守閣や飯盛山からの眺望に考慮します。歩行者や車両動線を考慮しながら、周辺道路の整備も検討します	
現在分散している主な窓口	引っ越しや結婚、出生、年金、税などの手続きをする窓口や福祉サービスに関連する窓口は、新庁舎の低層階に集約します	

今後も検討内容などを随時お知らせします。右のQRコードから市のホームページにアクセスしてご覧ください



*合併特別債とは、平成の大合併による新市建設計画の事業費として特例的に活用できる地方債のこと。事業費の95%まで充当可能で、国が返済の70%までを負担する

施政方針 令和2年度の施政方針を お知らせします

国は、「経済財政運営と改革の基本方針2019」において、「スマートシティ」をSociety5.0時代のまちづくりの基本コンセプトとして位置付けています。

市では、平成25年2月に「スマートシティ会津若松」を掲げて以降、地方創生総合戦略や第7次総合計画にもスマートシティを位置付け、ICT関連企業の集積と、雇用や経済波及効果の創出など、全国の自治体に先駆けてスマートシティの推進による地方創生に取り組んできました。令和2年度は、地方創生の取り組みを深化させるとともに、第7次総合計画の五つの政策目標を柱として、参画と協働による地域資源を生かしたまちづくりを推進していきます。

なお、施政方針の全文は、市のホームページに掲載しています。
●問い合わせ…企画調整課 ☎39・1201

政策目標1 未来につながるひとづくり

子ども・子育て支援を充実します

子ども医療費の18歳までの無料化の継続や、子ども家庭総合支援拠点の設置により、安心して出産と子育て

ができる地域の実現に向けた取り組みを進めます。

学習環境の整備に取り組みます

学校のICT環境を整備する「GIGAスクール構想」に基づき、校内通信ネットワークと一人一台端末の段階的な整備により、教育環境の充実を図ります。

学力向上と人材育成に取り組みます

「あいつの学力向上推進計画」に基づき子どもたちの確かな学力の育成と、「あいつの人材育成プロジェクト事業」などによる個性や能力を生かした、多様な人材育成に取り組



ICTを有効活用できる教育環境を整備します

みます。地域とともにある学校づくりを進めます

保護者や地域の人たちが学校運営に参画する「コミュニティ・スクール」の導入と、学校の教育活動を地域で支援していく「地域学校協働本部」などの体制づくりを進めます。

政策目標2 強みを活かすしごとづくり

農林業の振興に取り組みます

高い評価と信頼を得ている「Aizu Rice」の安定した生産と供給に向けて栽培技術の確立に取り組み、本市産米価格の維持向上と農業の持続的発展につなげます。さらに、担い手への農地の集積・集約化を加速するため、農地中間管理機構関連農地整備事業の活用や、「人・農地プランの実質化」への支援に取り組みます。また、人工林のさらなる適正管理に向けて所有者の意向調査や境界確認を進め、森林の多面的機能の発揮と地域資源としての循環利用を図ります。

商工業の振興に取り組みます

「中小企業及び小規模企業振興条例」に基づく未来会議の開催などにより、中小・小規模企業の持続的な発展と雇用の確保に取り組みます。また、昨年4月に開設したスマートシティAICTでは、首都圏から多



金川町・田園町や北会津地区、河東地区、湊地区では、地域の皆さんが主体となって地域内交通を運行しています

域公共交通活性化協議会への参画を通して、広域バス路線の再編や、各種表示の統一と運行情報のオープンデータ化などによる分かりやすい情報提供などに取り組みます。

また、ICTでさまざまな交通手段をつないで利便性を高める「MaaS」と呼ばれる新しいサービスの構築に取り組みます。

政策目標5 豊かで魅力ある地域づくり

移住・定住と若者の地元定着を推進します

新たに移住支援を担う「地域おこし協力隊」を導入し、移住者の視点を加えて本市の魅力を紹介したり、就業支援を軸としたツアーや相談会などを開催したりすることで、移住・

数の企業が入居し、新たな人の流れやにぎわいが生まれていることから、ICT関連企業のさらなる集積を進め、雇用創出による若者の地元定着と地域活力の向上に取り組みます。

観光誘客を進めます

インバウンドについては、これまで主要なターゲットとしてきた台湾やタイ王国に加え、ヨーロッパやアメリカ、オーストラリアなどの地域からのさらなる誘客の増加に取り組みます。また、来年の東北フェスティバルオンラインを見据え広域観光を推進するとともに、ナイトタイムエコノミーなど観光コンテンツの充実により滞在型観光を推進し、観光消費の拡大による地域経済の活性化に努めます。



昨年開催したナイトタイムエコノミーでは、ステージイベントや鶴ヶ城の夜間登壇などが行われました

定住を推進します。

また、市民自らが本市に住み、愛着を持ち、ふるさとを良くしていくという自負心である「シビックプライド」を醸成するために、本市の魅力を再認識・再発見してもらうことを目的とした「市民向けシティプロモーション」を展開し、若者の地元定着につなげます。

賑わいと活気の創出に向けたまちの拠点づくりを進めます

令和7年度までの市役所庁舎の整備完了に向けて、設計に着手します。また、現在策定中の「会津若松駅前都市基盤整備基本構想」に基づき、関係する事業者などの合意形成を進めます。さらには、県立病院跡地取得に向けた県との協議を継続します。

これらの五つの政策目標と地方創生の取り組みは、本市に住み・集い・活動している全ての皆さんと共に、それぞれの強みや特性を生かし、相乗効果を生みながら取り組んでいきます。そして、これらの取り組みを通して、市民の皆さんに「会津に生まれて良かった」「会津に住んで良かった」と思ってもらい、さらには市民の皆さんが子どもたちに「会津に残って、会津へ帰って、共に働いていこう」と、自信を持って伝えることができるまちづくりを進めていきます。



ICTオフィス「スマートシティAICT」

政策目標3 安心、共生の暮らしづくり

健康づくりを推進します

生活習慣病の発症や重症化の予防などの健康づくりに取り組みます。また、国や県、関係機関などと連携し、各種感染症の予防徹底とまん延防止に努めます。

ごみの減量化に取り組みます

新たに整備予定の広域ごみ処理施設の規模縮減に向けて、雑がみの資源化の推進などの新たなごみ減量化施策を、市民の皆さんや事業者の皆さんと共に推進します。

政策目標4 安全、快適な基盤づくり

災害への備えを強化します

東日本大震災や令和元年東日本台風を教訓として、自助・共助の取り組みを推進するため、新たに防災対策普及員を配置し、市民の防災意識の向上と自主防災活動の拡大を支援します。また、自分が住んでいる地域の災害リスクを理解する「マイハザードマップ」や、災害時に自分が取るべき適切な避難行動を事前にまとめる「マイタイムライン」などの取り組みを進めていきます。

公共交通対策に取り組みます

高齢化に対応した地域住民の交通手段の確保などに向けて、会津圏

審査員は皆さんです！

「#会津の宝探し」フォトコンテスト開催中です

たくさんの投票をお待ちしています

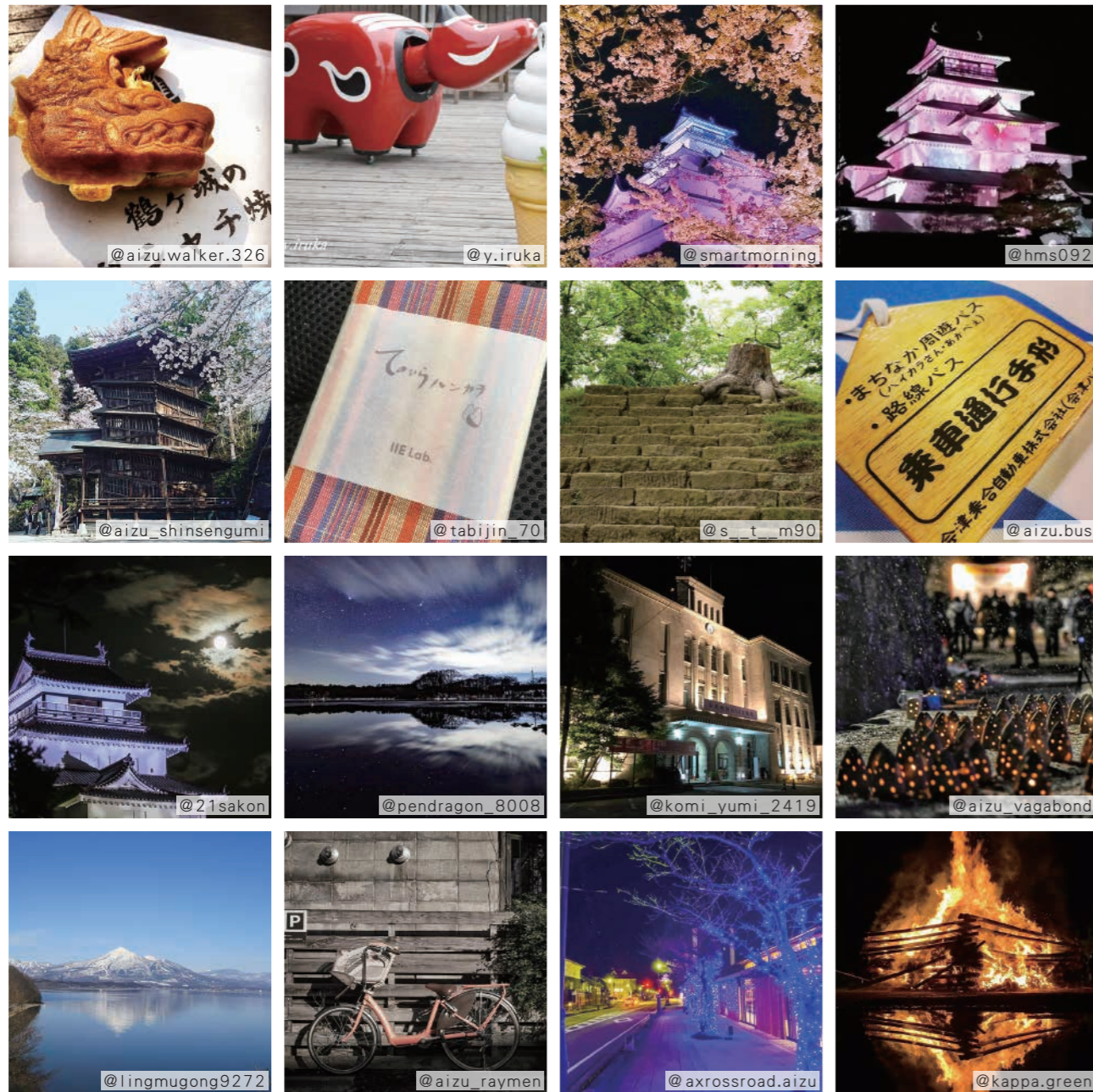
市では、皆さんが見つけた本市の魅力に「#会津の宝探し」を付けてInstagramへ投稿することを呼び掛けています。この取り組みをより多くの皆さんに知ってもらうため市政だよりで紹介した写真を対象に「#会津の宝探し」フォトコンテストを開催しています。受賞作品は、皆さんの投票により決定します。

また、投票してくれた人の中から抽選で20人に記念品を差し上げます。お気に入りの一枚を選んで、ぜひ投票してください。

- ▶投票期間…～4月30日(木)
- ▶投票の対象…「#会津の宝探し」を付けてInstagramに投稿された写真のうち、市政だより平成31年2月1日号～令和2年3月1日号に掲載した、以下の16枚の写真
- ▶投票方法…右のQRコードから市のホームページにアクセスして投票
- ▶その他…◎投票はインターネットからのみ◎投票は一人1回のみ
- ◎問い合わせ…秘書広聴課(☎39-1206)



市のホームページへのQRコード



財政 令和2年度予算の概要をお知らせします

夢と活力ある「新生会津若松」を目指して

本年度の一般会計の予算は485億5,900万円です。歳入・歳出の内訳は(表1)(表2)の通りです。また、特別会計の予算は(表3)の通りです。

◎問い合わせ…財政課(☎39-1203)

	予算額	割合
市税	150億2,500万円	31.0%
地方交付税	95億2,890万円	19.6%
国庫支出金	84億8,838万円	17.5%
県支出金	41億6,975万円	8.6%
市債	39億3,930万円	8.1%
地方消費税交付金	29億1,160万円	6.0%
繰入金	12億4,133万円	2.6%
諸収入	9億8,821万円	2.0%
使用料および手数料	6億5,410万円	1.3%
地方譲与税	4億7,210万円	1.0%
繰越金	4億 0万円	0.8%
分担金および負担金	3億4,401万円	0.7%
そのほか	3億9,632万円	0.8%
合計	485億5,900万円	100.0%

	予算額	割合
民生費	207億2,307万円	42.7%
教育費	56億4,015万円	11.6%
総務費	50億6,494万円	10.4%
土木費	44億6,593万円	9.2%
公債費	37億8,345万円	7.8%
衛生費	35億 682万円	7.2%
消防費	17億2,464万円	3.6%
商工費	16億6,666万円	3.4%
農林水産業費	14億2,334万円	2.9%
議会費	3億8,674万円	0.8%
そのほか	1億7,326万円	0.4%
合計	485億5,900万円	100.0%

会計名	予算額	会計名	予算額
国民健康保険	114億 690万円	介護保険	128億6,082万円
観光施設	1億 423万円	三本松地区宅地整備事業	1億 961万円
地方卸売市場事業	1億3,189万円	後期高齢者療	14億1,567万円
扇町土地区画整理事業	7億7,991万円		

令和2年度 施政方針項目別予算

政策目標1 未来につなぐひとづくり

- ◆子育て支援のため、保育所などへの給付に……………39億9,906万円
- ◆子ども医療費無料化のために……………5億5,073万円
- ◆子ども家庭総合支援拠点の設置・運営のために……………1,190万円
- ◆行仁小学校の改築のために……………17億3,676万円
- ◆GIGAスクール構想の推進のために(令和元年度からの繰り越し)……………1,987万円

政策目標2 強みを活かすしごとづくり

- ◆農産物の生産拡大に向けた農業施設の導入を支援するために……………1,685万円
- ◆「AiZ' S-RiCE」の販路拡大のために……………800万円
- ◆私有林の適切な経営や管理を実施するために……………2,284万円
- ◆東京2020オリンピック・パラリンピックを契機とした、外国人観光客の誘客のために……………8,559万円

政策目標3 安心、共生のくらしづくり

- ◆高齢者の介護サービスのために……………20億3,666万円
- ◆乳幼児に対するロタウイルスの予防接種のために……………1,639万円
- ◆雑がみの資源化を推進し、燃やせるごみの削減を図るために……………258万円
- ◆公園施設の長寿命化のために……………1億9,740万円

政策目標4 安全、快適な基盤づくり

- ◆防災意識の向上や自主防災組織の拡大を図るために……………301万円
- ◆道路や水路の整備など、都市環境の維持・向上のために……………5億601万円
- ◆市道などの除雪のために……………6億4,062万円
- ◆ICTを活用した新しいモビリティサービスの導入と実証事業のために……………1,000万円

政策目標5 豊かで魅力的な地域づくり

- ◆地元への愛着形成を促進し、若者の地元定着を図るために……………660万円
- ◆市役所庁舎の整備のために……………1億1,873万円
- ◆会津若松駅前と周辺地域の基盤整備のために……………1,998万円

さまざまな講座で、あなたの「学び」を応援します

ご利用ください！生涯学習出前講座

「学び」や日常生活での疑問解消にお役立てください

生涯学習出前講座では、皆さんが開催する学習会などに市の職員が出向いて、市政や各種手続きなどの講義や説明をします。主な内容は左表の通りですが、これ以外にも興味のある内容があればご相談ください。

対象：市内に在住・通勤・通学している人で構成する、おおむね10人以上の団体など※小・中学生や高校生が対象の講座もあり▼とき：年末年始以外の日の午前9時～午後8時▼ところ：主催者が準備※市内限定▼申し込み方法：会津稽古堂や各公民館にある申込書に記入し、持参かファクスで会津稽古堂(FAX 22・4702)へ申し込み※市のホームページから申し込みも可▼申し込み

期限：開催希望日の6月～14日前※左表中★の付いている講座と左表以外の講座は、開催希望日の6月～30日前に申し込み▼注意：◎開催日時は、第2希望まで記入◎政治・宗教活動・営利目的での開催や個別相談などは対象外◎会場の準備や進行は主催者が行う

講師や指導者を派遣します
市内の団体の生涯学習活動へ、講師などを派遣します。
▼講演や指導などの内容：◎地域教育コーディネーターII生涯学習の援助や生涯学習プログラムの作成相談など◎生涯学習指導者II文化や芸術、スポーツなどの指導※詳細は会津稽古堂や市のホームページで閲覧可。個人負担の指導は不可。材料費などの実費負担あり▼申し込み方法：会津稽古堂や各公民館にある申込書に記入し、持参かファクスで会津稽古堂(FAX 22・4702)へ申し込み

生涯学習出前講座一覧表

講座名(◆は新規講座)	
生涯学習と教養	●人生100年時代！地域活動の拠点「公民館」●公民館たんけんたい●住民参加型事業の実践●新聞で探る昔の会津●商用データベースを活用しよう●図書館を使った調べる学習支援●ピリオパトル出前講座●身近なテーマから男女共同参画を考えよう～自分らしく輝ける社会へ～●ユニバーサルデザインって何だろう？●介護予防講座
子育て・教育	●子育て応援します～保育所と子育て支援～●乳幼児期の子育て●親子で遊ぼう●障害児の福祉とサービス●あいづっこ宣言●いじめの防止●子どもの教育相談●知っていますか？就学の流れ●出張！子育て応援カフェ
スポーツ	●ニュースポーツをしてみませんか？★総合型地域スポーツクラブとは？
歴史と文化	★会津の歴史★発掘調査で見る会津の歴史★文化財から見た歴史
環境	●地球温暖化と環境にやさしい暮らし●川の探検隊●猪苗代湖の水環境調査●会津若松市の身近な生き物●再生可能エネルギーって何？●会津若松市における放射線の現状●ごみ減量とリサイクル●森林の大切さ●環境を守る下水道●ガンジボタル
メディア情報	●広報紙の作り方●やさしいインターネット講座●オープンデータに触れてみよう●市役所で利用している無償オフィスソフトを使ってみよう！●市公式スマートフォンアプリ「ペコミン」を使ってみよう
暮らしと安全	●市税の課税について●市税の納付について●納税貯蓄組合の役割●市民課の取り扱い業務●住民基本台帳ネットワークシステムと個人番号制度について●コンビニ交付サービス●マイナンバー制度について●バスに乗ってでかけよう！おでかけマイバス時刻表作成講座●市コミュニケーションサービス「あいべあ」で連絡網を作ってみよう●交通安全教室●わが家の防災対策●シミュレーションによる地域と防災●空き家について●消費者講座●小学生も消費者！できることから始めよう●中学生のための消費者講座●市民憲章をもとに快い生活を●くらしと計量●治水対策について考えよう●木造住宅の耐震化について●わたしたちの水道●飲み水の品質のはなし
福祉と健康	●民生委員・児童委員・主任児童員の活動●支えあう地域づくりのために～生活困窮者自立支援制度～●ボランティア活動の推進●誰もが安心して暮らせる地域づくりに向けて●障がい者の福祉とサービス●共生社会を目指して～障がいのある人もない人もお互いに尊重し合い、共に生きることが出来るまちを目指して～●介護保険制度●国民健康保険●国民年金制度●後期高齢者医療制度●本市食育推進計画と食育活動について
産業	●魅力ある観光地づくり●ロケ地でまちおこし！フィルムコミッションの取り組み●中心市街地の活性化●食糧事情と農業の役割について●公設市場の役割
都市づくり	●路線バスについて●地方鉄道について●景観形成への取り組み①景観からのまちづくり●景観形成への取り組み②会津若松市の景観資源めぐり●まちなか探検隊●都市計画ってなあに？都市計画によるまちづくり●はじめよう花と緑のまちづくり●明るく住みよいまちづくり区画整理ってなあに●会津若松市のまちづくり
市政	●次世代へ引き継ぐ公共施設～私たちのくらしと公共施設～●「スマートシティ会津若松」と「地方創生について」●自治による自主自立のまちづくりに向けて●市の財政について●市の財政状況について●行財政改革の取り組みについて●情報公開制度・個人情報保護制度の仕組み●行政手続制度・行政不服審査制度●姉妹都市・親善交流都市について●市職員の服務ってどうなってるの？●市職員の倫理規定について●会津若松市の情報化政策●議会のしくみ●議会改革●選挙のはなし●選挙を身近に体験してみよう～模擬選挙～

10月4日(日)、秋風を感じながら走りませんか

鶴ヶ城ハーフマラソン大会の参加者を募集します

申し込みが始まりました

今年もハーフマラソンの部をはじめ、年代別や距離別のさまざまな競技部門や、一般ペアの部、親子ペアの部などを用意しました。家族や友人同士で市内を快走してみませんか。▼とき：10月4日(日)午前8時25分▼スタート場所：あいづ陸上競技

場▼競技部門と参加料：◎ハーフマラソンⅡ5000円◎ハーフマラソンⅢ以外Ⅱ3000円◎一般ペアⅡ5000円◎親子ペアⅡ3500円◎高校生Ⅱ1500円◎小・中学生Ⅱ1000円▼申し込み方法：◎市役所でⅡ申込書に参加料を添えてスポーツ推進課窓口で申し込み◎郵便局でⅡスポーツ推進課や市内の体育

施設などにある申込書(郵便振替用紙)に必要事項を記入し、参加料を添えて申し込み◎インターネットでⅡ大会ホームページ(https://aizu-tsuringomathon.jp/)から申し込み▼締め切り：6月30日(火)ボランティアスタッフを募集します
鶴ヶ城ハーフマラソン大会の合言葉は「走る」応援する「支える」です。ランナーと一緒に楽しみ、スタッフとして大会を支えてみませんか。▼申し込み：スポーツ推進課(☎39・1306) ●問い合わせ：スポーツ推進課(☎39・1306)



毎年多くのランナーが秋の会津路を駆け抜けています



歴史コラム

会津藩と「ゆかりの地」

ここでは、現在も交流が続いている「ゆかりの地」と本市にまつわる歴史を振り返ります。 ●問い合わせ…文化課(☎39-1305)

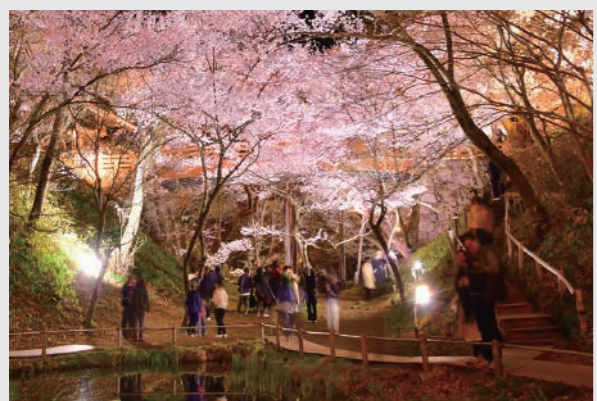
今月の「ゆかりの地」は

「親善交流都市・長野県伊那市」

会津藩初代藩主である保科正之は、徳川2代将軍・徳川秀忠の子供として江戸で生まれ、武田信玄の次女である見性院に育てられました。7歳のときに旧武田家臣で高遠藩主の保科正光の養子となり、母の志津と移り住んだ高遠藩は、この地域の政治や経済、文化の中心地でした。正光の死後、21歳で高遠藩主となった正之は、この地で領民の生活や藩の運営などを学びました。この経験は、会津藩主になったときはもちろん、徳川4代将軍・徳川家綱の後見役として幕府の運営をする際に大いに役立ちました。

26歳で高遠藩から山形藩に移ったとき、正之は多くの信濃の武士を連れていきました。33歳で山形から会津に移った際も、多くの信濃出身の武士が正之に従っています。「諸士系譜」という本で確認すると、会津藩の上級武士の約半分は、信濃出身であることが分かっています。正之が高遠藩で過ごした縁から、本市は平成12年に、旧高遠町と親善交流都市を締結しました。平成18年に合併したことから、現在は伊那市とさまざまな交流が行われています。

正之が暮らした高遠城は、武田信玄の家臣である山本勘助が設計したものと伝えられています。現在はタカトコヒガンザクラが1,500本咲く、桜の名所としても知られています。花の大きさがやや小ぶりですが色が濃いタカトコヒガンザクラは、本市でもまなべこや県立博物館周辺、鶴ヶ城で見ることができます。



写真は高遠城の桜です。1,500本ほどの桜が満開になる様子は、絢爛豪華です

記事を読む際の注意点 ▶費用などの記載がないものは無料▶特別な記載がない限り申し込みは先着順で、定員になり次第締め切り▶申し込みは原則として月～金曜日、午前8時30分～午後5時15分に受け付け※祝日は休み

食生活改善推進員養成講座の内容		
とき	ところ	内容
4月24日(金) 10:00～13:00	文化センター	●開校式 ●ヘルスマイトについて ●フレイルと栄養
5月29日(金) 13:00～16:30	會津稽古堂	●市の食育活動について
6月25日(木) 10:00～14:00	勤労青少年ホーム	●子どものころからの食事について ●調理実習
7月10日(金) 10:00～13:30	會津稽古堂	●調理実習 ●会津の食文化について
来年2月3日(水) 13:00～16:00	會津稽古堂	●食育ネットワークシンポジウムの受講 ●閉校式

※上記の講座のほか、班ごとに分かれて調理実習をする講座を夏から秋にかけて開催します。日程などの詳細は、講座受講時にお知らせします

食生活改善推進員養成講座
栄養学を学び、食生活改善推進員として活動しませんか。
▼とき・ところ・内容：左表の通り
▼定員：30人
▼費用：2000円(会費)
▼締め切り：4月17日(金)
▼注意点：申し込み多数の場合

健康だより

ここでは、健康づくりや介護予防などに関する情報をお届けします。

昭和41年4月2日から昭和47年4月1日生まれの男性へ
本年度にクーポン券を郵送します。
令和3年度にクーポン券を郵送する予定ですが、本年度中に受診を希望する場合はクーポン券を発行しますので、ご連絡ください。
◆申し込み・問い合わせ：健康増進課(☎39・1245)

いきいきわくわく介護予防教室
▼とき：5月13日(水)～7月1日(水)の毎週水曜日、午後2時～3時30分
▼ところ：真宮コミュニティセンター
▼対象：おおむね65歳以上の15分程度の運動ができる人で、要支援・要介護の認定を受けていないか、事業対象者の判定を受けていない人
▼定員：25人
▼締め切り：4月17日(金)
▼注意点：申し込み多数の場合

保険料込み)
▼締め切り：4月22日(水)
◆申し込み・問い合わせ：健康増進課(☎39・1245)

風しん抗体検査・予防接種のクーポン券の有効期限を延長
昨年度から三年間、昭和37年4月2日から昭和54年4月1日生まれの男性を対象に、風しん抗体検査とワクチン接種(抗体検査の結果、陰性だった場合)を無料で実施しています。昨年度に発行したクーポン券の有効期限が令和3年3月末まで延長されましたので、まだ検査を受けていない人は、指定の実施機関を受診しましょう。

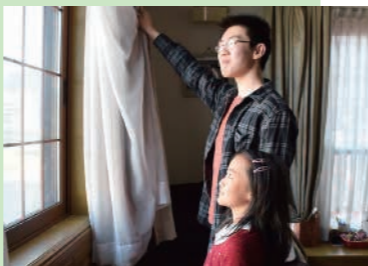
令和41年4月2日から昭和47年4月1日生まれの男性へ
本年度にクーポン券を郵送します。
令和3年度にクーポン券を郵送する予定ですが、本年度中に受診を希望する場合はクーポン券を発行しますので、ご連絡ください。
◆申し込み・問い合わせ：健康増進課(☎39・1245)

合は、今までの参加回数が少ない人を優先
◆申し込み・問い合わせ：高齢福祉課(☎39・1290)

春は生活リズムを整えて
市保健師 大堀みわ
春は、入学や入社、転勤などで生活環境が変わり、体や心の疲れを感じやすい人多いと思います。このような時期だからこそ、生活リズムを意識して体内時計を整え、上手に切りましょう。そこで、今回は、体内時計を整えるポイントをご紹介します。この機会に皆さんも実践してみてください。
一つ目のポイントは、朝、目が覚めたらカーテンを開けて、太陽の光を浴びることです。太陽の光が無いときは、部屋の明かりでも代用することができます。光が目の奥にある網膜に届くことで脳の中にある「体内時計」が動き始め、午前中にホルモンが出て、昼間の仕事や学習に集中できるようになります。二つ目のポイントは、朝食をこることで、臓器や細胞などは、それぞれのリズムを整える「末梢時計」があります。末梢時計は、体内時計の中の一つで、朝食をこることで細胞に指令

を出し、臓器の動きを整えたり、消化酵素を出したりします。また、朝食をこる習慣が身に付くことで、末梢時計が規則的に動き始めます。三つ目のポイントは、寝る前に電気を消して、静かな環境を作ることです。夜になると、眠りを誘い、情緒を安定させるホルモンが分泌されます。このホルモンは、朝の光を浴びてから15、16時間後に出るといわれています。部屋が明るかったり、スマートフォンなどを使用したりしている、寝付きが悪くなるので注意しましょう。また、睡眠中に成長ホルモンは子どもの発育を促すだけでなく、人の脳や体を休めたり、細胞の修復や再生を促したりします。
新生活が始まるこの機会に生活習慣を見直し、体内時計を整え、快調な生活を送りましょう。

コラム お元気でですか
春は生活リズムを整えて
市保健師 大堀みわ
春は、入学や入社、転勤などで生活環境が変わり、体や心の疲れを感じやすい人多いと思います。このような時期だからこそ、生活リズムを意識して体内時計を整え、上手に切りましょう。そこで、今回は、体内時計を整えるポイントをご紹介します。この機会に皆さんも実践してみてください。
一つ目のポイントは、朝、目が覚めたらカーテンを開けて、太陽の光を浴びることです。太陽の光が無いときは、部屋の明かりでも代用することができます。光が目の奥にある網膜に届くことで脳の中にある「体内時計」が動き始め、午前中にホルモンが出て、昼間の仕事や学習に集中できるようになります。二つ目のポイントは、朝食をこることで、臓器や細胞などは、それぞれのリズムを整える「末梢時計」があります。末梢時計は、体内時計の中の一つで、朝食をこることで細胞に指令



朝目覚めたら、カーテンを開けて光を浴びましょう

狂犬病の予防注射は、必ず毎年受けましょう

飼い犬の登録と狂犬病の予防注射を忘れずに

犬を飼う人は、飼い犬を市に登録しなければなりません。飼い犬が死亡したときや、飼い主の住所などが変わった場合も届け出が必要です。また、生後91日以上の子犬は、毎年、狂犬病の予防注射を受けることが義務付けられています。市では、飼い犬の登録と狂犬病の予防注射を下表の日程で行いますので、忘れずに行ってください。
▶費用(1頭分)…◎登録手数料=3,000円(登録時に必要)◎予防注射代=3,250円※飼い主が生活保護世帯の場合、登録手数料は不要で注射代は2,700円(市福祉事務所長が発行する証明書が必要)▶持ってくるもの…登録する犬の飼い主宛てに市から送付

された封筒と問診票、費用▶注意点…◎犬が病気などで予防注射ができない場合は、獣医師が発行する「狂犬病予防注射猶予証明書」を会場に持参◎登録は下表の期間外にも随時受け付け◎予防注射は動物病院での接種も可。費用は各病院による
◎問い合わせ…健康増進課(☎39-1245)

ペットの死体処理を行っています

▶手数料…◎処理=1体につき1,040円◎収集=1回の収集につき1,040円▶注意点…処理できる大きさには制限あり
◎問い合わせ…廃棄物対策課(☎27-3961)

犬の登録と狂犬病予防注射の日程

4月	実施場所	時間	4月	実施場所	時間	4月	実施場所	時間
6日(月)	宝積寺薬師堂前 建福寺前 黒岩8号緑地 一ノ堰集会所 面川公会堂 石村集会所 上雨屋公民館 大戸公民館 闇川公民館 りんどうの家(小谷) 芦ノ牧温泉 開発事業所 芦ノ牧区民センター 大川集会所 飯寺公会堂 徳久4号緑地 館馬町内会館	9:00～9:20 9:30～9:45 10:00～10:25 10:40～11:15 11:25～11:30 11:35～11:40 11:50～12:00 12:10～12:20 13:30～13:35 13:50～13:55 14:05～14:10 14:20～14:25 14:45～14:50 15:25～15:45 15:55～16:05 16:20～16:35	9日(木)	弓田建設資材置場(第六中学校東側) 田園町児童福祉会館 金川町公園	14:45～15:10 15:20～15:40 15:50～16:05	14日(火)	八田地区交流センター 六軒集落センター 桜石集落センター 大林公民館 生井集落センター 倉道集落センター	14:15～14:25 14:35～14:40 14:45～14:50 14:55～15:00 15:10～15:15 15:25～15:30
7日(火)	一箕公民館 松長コミュニティセンター 木流橋本集会所 下高野日枝神社 界沢公会堂 高久会館 中央公民館神指分館 西城戸集会所 八日町福祉会館 大町中央公園	9:00～10:20 10:35～11:15 12:30～12:45 13:00～13:10 13:20～13:25 13:40～13:45 14:00～14:15 14:25～14:40 14:50～15:25 15:40～16:15	10日(金)	創価学会会津若松文化会館駐車場 鶴ヶ城体育館 南側駐車場 会津保健福祉事務所 緑町会館 柳原町四丁目菅原神社 大川町会館 住吉児童公園 南花畑デイサービスセンター西側	9:00～10:05 10:20～11:00 11:10～11:45 12:50～13:10 13:25～13:45 13:55～14:10 14:25～14:50	16日(木)	日新館駐車場 冬木沢公民館 熊野堂集落センター JA会津よつば堂倉庫 柏原集落センター 岡田集落センター 島集落センター 西屋敷公民館 代田集落センター 高畑公民館 郡山公民館 河東農村 環境改善センター 南高野総合研修センター 多目的農村広場 駐車場 北会津公民館駐車場 小松原多目的運動場	9:20～9:30 9:40～9:50 9:55～10:00 10:05～10:10 10:15～10:20 10:30～10:35 10:40～10:45 10:50～10:55 11:00～11:05 11:10～11:15 11:25～11:30 11:40～11:55 12:00～12:05 13:35～13:50 14:05～14:40 14:55～15:20
9日(木)	東公民館 東山温泉観光協会事務所駐車場 飯盛第2団地内公園 八角東部公園西側 藤原町内会館 北柳原公民館 上荒久田集会所 町北集会所 北公民館	9:00～9:50 10:00～10:05 10:20～10:40 10:50～11:25 11:35～11:55 12:05～12:20 13:25～13:55 14:05～14:10 14:20～14:35	13日(月)	南公民館 城西コミュニティセンター 日新コミュニティセンター 城北コミュニティセンター 真宮コミュニティセンター駐車場	9:00～10:40 11:00～12:05 13:20～13:45 14:00～14:40 15:00～15:50	17日(金)	赤井集会所 基幹集落センター 原公民館 崎川集会所 笹山原公民館 大野原バス停そば 強清水 そば加工処理場 金堀集会所 石ヶ森バス停留所 つるが保育園 ふれあい体育館駐車場 千石5号緑地 会津保健福祉事務所	9:30～9:35 9:50～10:05 10:15～10:25 10:35～10:40 10:55～11:00 11:05～11:10 11:20～11:25 12:30～12:35 12:40～12:45 13:05～13:35 13:45～14:15 14:25～15:05 15:20～15:40
			14日(火)	河東支所(西側駐車場) JA会津よつば日橋倉庫(六丁東側) 藤倉二階堂駐車場 槻ノ木集落センター 東台団地コミュニティセンター 駒板公民館 界野集落センター 葉山集会所(市営団地) 北山集落センター 塩庭集落センター 塩新公民館 一本木集会所 長谷地集落センター 漆沢集落センター	9:15～9:45 9:55～10:00 10:10～10:15 10:20～10:25 10:35～10:40 10:50～10:55 11:05～11:10 11:20～11:25 11:30～11:35 11:45～11:50 12:00～12:05 13:30～13:35 13:45～13:50 14:00～14:05			

記事を読む際の注意点 ▶費用などの記載がないものは無料▶特別な記載がない限り申し込みは先着順で、定員になり次第締め切り▶申し込みは原則として月～金曜日、午前8時30分～午後5時15分に受け付け※祝日は休み

予防接種は忘れずに受けましょう

市では、予防接種法で定められている定期接種に対して助成を行っています。生後2カ月児を対象に送付している冊子「予防接種と子どもの健康」をよく読んで、対象年齢などを確認の上、忘れずに受けましょう。なお、定期接種をする際は、事前に問い合わせをしてから受診するようにしましょう。

●問い合わせ…健康増進課(☎39-1245)

個別接種指定医療機関一覧

医療機関名	受けられる予防接種										
	ヒブ	小児用肺炎球菌	B型肝炎	BCG	四種混合	不活化ポリオ	麻しん風しん混合	水痘	日本脳炎	二種混合	子宮頸がん
あなざわクリニック(北青木☎29-2155)	○	○	○	○	○	○	○	○	○	○	○
穴澤病院(宮町☎22-4024)	○	○	○	○	○	○	○	○	○	○	○
あらい内科循環器科クリニック(城西町☎29-1133)	○	○	○	○	○	○	○	○	○	○	○
クリニック荒木(神指町黒川☎32-9229)	○	○	○	○	○	○	○	○	○	○	○
いづかファミリークリニック(一箕町鶴賀☎32-3330)	○	○	○	○	○	○	○	○	○	○	○
いとう子どもクリニック(門田町黒岩☎27-4601)	○	○	○	○	○	○	○	○	○	○	○
医療生協会津若松診療所(東千石一丁目☎28-0892)	○	○	○	○	○	○	○	○	○	○	○
加藤内科小児科医院(川原町☎27-2732)	○	○	○	○	○	○	○	○	○	○	○
北田内科医院(門田町中野☎38-2661)	○	○	○	○	○	○	○	○	○	○	○
くらしげ内科小児科医院(中島町☎39-3550)	○	○	○	○	○	○	○	○	○	○	○
佐藤内科小児科医院(新横町☎27-3786)	○	○	○	○	○	○	○	○	○	○	○
佐藤内科循環器科医院(東栄町☎26-2820)	○	○	○	○	○	○	○	○	○	○	○
佐藤医院(西栄町☎26-3515)	○	○	○	○	○	○	○	○	○	○	○
そね内科クリニック(扇町☎33-1024)	○	○	○	○	○	○	○	○	○	○	○
手塚医院(材木町一丁目☎27-5618)	○	○	○	○	○	○	○	○	○	○	○
七日町クリニック(西七日町☎32-2411)	○	○	○	○	○	○	○	○	○	○	○
にいでら診療所(門田町飯寺☎38-3676)	○	○	○	○	○	○	○	○	○	○	○
二瓶クリニック(真宮新町北一丁目☎58-3885)	○	○	○	○	○	○	○	○	○	○	○
長谷川内科消化器科医院(行仁町☎22-7180)	○	○	○	○	○	○	○	○	○	○	○
白虎ファミリークリニック(八角町☎37-7866)	○	○	○	○	○	○	○	○	○	○	○
丸山内科小児科医院(日新町☎27-5553)	○	○	○	○	○	○	○	○	○	○	○
やまみこどもクリニック(山見町☎23-4115)	○	○	○	○	○	○	○	○	○	○	○
吉田内科(中町☎27-0537)	○	○	○	○	○	○	○	○	○	○	○
わたなべクリニック(松長一丁目☎24-0506)	○	○	○	○	○	○	○	○	○	○	○
扇町渡部小児科アレルギー科医院(扇町☎25-5515)	○	○	○	○	○	○	○	○	○	○	○
竹田総合病院(山鹿町☎27-5511)	○	○	○	○	○	○	○	○	○	○	○
会津中央病院(鶴賀町☎25-1515)	○	○	○	○	○	○	○	○	○	○	○
会津西病院(北会津町東小松☎56-2233)	○	○	○	○	○	○	○	○	○	○	○
※要予約											
なるせとみレディースクリニック(白虎町☎37-7851)	○	○	○	○	○	○	○	○	○	○	○
おのぎレディースクリニック(門田町飯寺☎36-5051)	○	○	○	○	○	○	○	○	○	○	○

子どもの誤飲・誤食にご注意を

子どもが強力な磁石のマグネットボールを飲み込んでしまい、消化管に穴が開いてしまった事例があります。このような事故を防ぐためにも、子どもが誤飲や誤食をしてしまう恐れがあるものは、子どもの手の届かないところに置くようにしましょう。

●問い合わせ…消費生活センター(☎39-1228)

子ども・子育て支援事業計画を策定しました

「みんなで育み、笑顔が満ちあふれた子どもが育つまち あいづわかまつ」の実現に向け、市民の皆さんや企業、関係機関などと連携し、計画を推進していきます。なお、計画の内容は市のホームページなどで見ることができます。

●問い合わせ…こども保育課(☎39-1239)

子育て情報ステーション

ここでは、子育てに関する情報などをお届けします。

児童手当の手続き

児童手当は、申請月の翌月から支給になります。異動日(誕生日や前住所地での転出予定日)が月末でも、その翌日から15日以内に申請すれば、異動日の翌月分から支給されます。書類がそろわなくても、受け付けできます。

▶申請先…こども家庭課、北会津・河東支所住民福祉課

●問い合わせ…こども家庭課(☎39-1243)

森で遊ぼう

野鳥や植物、昆虫などの観察や森林散策などをします。

▶活動期間…5月～10月の第2土曜日※5月の活動日は第3土曜日、9月の活動日は第1土曜日

▶対象…小・中学生と保護者

▶定員…40人

▶費用…◎年会費＝1,500円◎保護者等保険料＝500円

▶締め切り…4月24日(金)

●申し込み・問い合わせ…農林課(☎39-1254)



児童館では、子どもたちが元気に遊んでいます。こどもクラブに加入していなくても利用することができるので、皆さんも遊びに来ませんか

児童館で遊ぼう！

▶利用できる人…18歳までの子ども※未就学児は保護者同伴

▶利用時間…午前9時30分～午後5時※西七日町児童館は午前8時30分～

▶注意点…日曜日や祝日、年末年始は利用不可

幼児クラブの利用者を募集します

▶とき…毎週月・水・金曜日の午前10時～11時30分※夏休みなどの学校休業期間を除く

▶対象…1歳～就学前の子どもと保護者

子育て活動にご活用ください

子育てサークルや子ども会などの団体に貸し出しています。

▶利用時間…午前9時30分～午後5時※西七日町児童館は午前8時30分～。利用日は要相談

●ところ・問い合わせ…城前児童センター(☎27-1635)、行仁町児童センター(☎22-9006)、西七日町児童館(☎22-3175)



スマレは、94円切手のデザインにもなっています



ここでは市内に生息する動植物を紹介します。
●問い合わせ…環境生活課(☎39-1221)

みんなのページ

自分らしく輝く女性

『食』を深く知る私だからできること



長谷部 亜樹さんは、会津大学短期大学部食物栄養学科を卒業後、老人福祉施設の栄養士として実務経験を積み、管理栄養士の資格を取得しました。現在、自宅に食品加工を手掛ける「長樹工房」を設立し、管理栄養士としての知識やこれまでの経験を生かしながら、旬の野菜や果物を使ったマフィンを作っている長谷部さん。「果物や野菜をたくさん入れたいと思って、考えていたのがマフィンだったので。白砂糖の代わりにさび砂糖を使ったり、動物性油脂の代わりに米油を使ったりしています」とこだわりを話します。

工房を設立する前、「食材が調理される前のこと



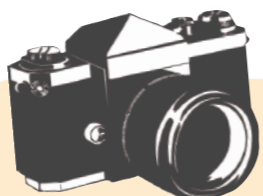
長谷部さんは、月に2・3回、道の駅あいづ湯川・会津坂下やあいづ朝市などでマフィンの対面販売をしています

わくわく情報掲示板

催し・講座

- ソフトテニス教室**
〔市日曜ソフトテニス教室〕
▼とき：4月12日(日)～11月の毎週日曜日と祝日、午前9時～正午
▼会場：鶴ヶ城公園など
▼対象：社会人▼定員：30人▼費用：◎入会金4500円(保険料含む)◎月会費1000円
〔ジュニアソフトテニス教室〕
▼とき：4月2日(木)～来年3月の毎週木曜日、午後7時～9時
▼ところ：あいづドーム
▼対象：小学生▼定員：20人▼費用：4000円(入会金・保険料)
〔女性のためのソフトテニス教室〕
▼とき：4月9日(木)～来年3月の毎週火・木曜日、午前9時～午後1時
▼ところ：門田緑地テニスコートなど
▼対象：女性▼定員：30人▼費用：◎入会金4500円(保険料含む)◎月会費1000円
- 申し込み・問い合わせ**：会津若松市ソフトテニス協会(二瓶さん) ☎070・6554・5345
- 青木山の山開き**
▼とき：4月29日(水・祝) 午前9時30分～※受け付けは午前9時
▼ところ：子どもの森(小田山)▼費用：2000円(保険料)◎問い合わせ：青木山を守る会(栗原さん) ☎26
- 市民弓道教室**
▼とき：5月8日(金)～6月16日(火)の毎週火・金曜日◎昼の部 午前9時30分～11時30分◎夜の部 午後6時30分～8時30分(それぞれ全12回)
▼ところ：鶴ヶ城公園弓道場
▼対象：高校生以上の人▼定員：各15人▼費用：3000円▼締め切り：5月1日(金)◎申し込み・問い合わせ：会津若松市市民弓道会(室井さん) ☎080・1697・3623
- お花見料理作り合婚パーティー**
▼とき：4月26日(日) 午前10時30分～
▼ところ：アニエス会津(門田町飯寺)▼対象：25歳～49歳の独身の人▼会費：◎男性 7000円◎女性 3000円▼持ってくる物：エプロン◎申し込み・問い合わせ：NPO法人ブライダルデータバンク(☎23・7572)
- 人事担当者向け介護離職防止セミナー(オンライン開催)**
▼とき：4月16日(木) 午後6時～
▼定員：15人◎申し込み・問い合わせ：(一社)Fujisaki(☎93・7272)
- 募集**
大町ふれあいこどもまつりフリーマーケットの出店者▼とき：5月5日(火・祝) 午前10時～午後4時
▼ところ：大町通り▼出店区画：1・8メートル四方▼出店内容：衣料品・雑貨▼費用：3300円▼締め切り：4月10日(金)◎申し込み・問い合わせ：大町ふれあいこどもまつり実行委員会事務局(☎25・2085)
- 相談**
司法書士無料法律相談会▼とき：5月9日(土) 午後1時～4時
▼ところ：會津稽古堂◎申し込み・問い合わせ：福島県司法書士相談センター(☎0120・81・5539)※要予約

【注意】 ◎参加費の記載がないものは無料◎原則として申し込みは先着順。定員になり次第締め切り※締め切り日までに必着



あなたが見つけた

「会津の宝」

市公式インスタグラムでは、皆さんが知る本市の魅力を世界中の人に知ってもらうため、写真に「#会津の宝探し」を付けた投稿を呼び掛けています。ここでは、皆さんが投稿した写真を紹介します。



↑公式インスタグラムのQRコード

◎問い合わせ…秘書広聴課(☎39-1206)



【今回紹介するのは】
@654worksさんが投稿した、鶴ヶ城の廊下橋から見た桜の写真です。毎年、多くの人を楽しませている鶴ヶ城の桜。今年も満開になるのが待ち遠しいですね。

あいづ食の陣・春

テーマ食材は「会津アスパラ」

ここでは、あいづ食の陣参加店のメニューと料理人を紹介します。

「会津アスパラオリーブ焼き」 酒菜 天味



【一】の時季のアスパラは、みずみずしくて味が濃いんです」と話すのは、酒菜天味の店主の小田切忠之さんです。東山温泉の旅館で料理長を務めた経験もある小田切さんが今回提供しているメニューは、市内の提携農家から厳選して仕入れたアスパラを生ハムと一緒にオリブオイルで炒め、塩とこしょうでシンプルに味付けをした会津アスパラオリーブ焼き。一口食べると、アスパラのうまみが、口の中間に程よい塩味が引き立てられたアスパラ以外の食材も地元産にこだわった小田切さん。「会津の食材で作る料理には会津の酒がとてもしっかり合います。おいしい料理とお酒を味わい、幸せな時間を過ごしてほしいですね」と満面の笑みを見せました。



店主 小田切 忠之さん

【酒菜 天味】
▼ところ：米町4-1-39
▼営業時間：午後5時～11時※日曜日は定休◎問い合わせ：(☎93・5160)

このコーナーでは、今、夢中になって、何かに打ち込んでいる子どもたちの姿を紹介します。

夢中!
熱中!!
挑戦中!!!



渡邊 幸和子さん
(若松四中1年生)

「将来の夢に向かって」

今回紹介するのは、小学1年生のころから「バレエアート夢」でクラシックバレエを習っている渡邊幸和子さんです。小学2年生のときに家族で劇団四季のライオンキングを見て「私もいつかこの舞台上に立ちたい」と思った幸和子さん。夢の実現に向けて、日々、努力を積み重ねています。

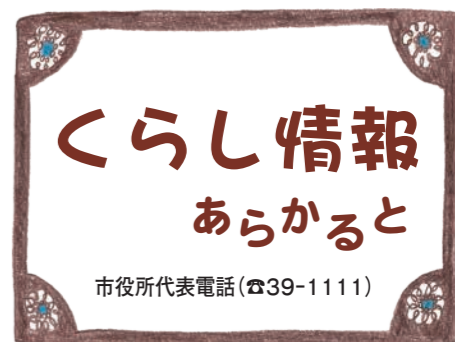


体の隅々まで意識してポーズをとります

「1年前からトシューズを履いて踊れるようになって、バレエがもっと好きになった」と話す幸和さんは現在、8月に開催される発表会に向けて一生懸命練習しています。舞台上立つときは、いつも役になりきることを大切にしている幸和子さん。「今まで演じてきたのは少年や妖精の役だった。今回、初めて女性の役に挑戦するので、練習も指導も勉強になっています」と目を輝かせます。「踊っているときは楽しい気持ちでいっぱいになる」と心からバレエを楽しんでいる幸和さんは「これから練習を頑張って劇団四季に入る夢をかなえたい」と凜とした表情で話していました。

◎問い合わせ：農政課(☎39・1253)

記事を読む際の注意点 ▶費用・受講料などの記載がないものは無料▶「◇申し込み」の記載があるものは必ず事前の申し込みが必要▶特別な記載がない限り申し込みは先着順で、定員になり次第締め切り▶申し込みは原則として月～金曜日、午前8時30分～午後5時15分に受け付け※祝日は休み▶郵送で申し込みの場合は、特別な記載がない限り締め切り日に必着



催し・講座

鶴ヶ城公園ライトアップ

夜桜とライトアップされた鶴ヶ城が幻想的です。ぜひ、ご覧ください。
▼実施期間：4月6日(月)～5月10日(日)日没～午後9時30分※期間内でも桜の見頃が終わった後午後8時30分で終



美しい夜桜をお楽しみください

▼ところ：鶴ヶ城公園
◇問い合わせ：観光課(☎39・1251)

漆・蒔絵教室

▼とき：5月12日(火)～12月8日(火)の第2・4火曜日、午前10時～11時30分
▼対象：市民
▼定員：24人
▼費用：10000円
▼申し込み方法：直接かファクスで會津稽古堂(FAX22・4702)に申し込み
▼締め切り：4月15日(水)
◇ところ：問い合わせ：會津稽古堂(☎22・4700)

鶴ヶ城天守閣収蔵品展「会津松平家」

鶴ヶ城天守閣では、徳川家康の孫である保科正之を藩祖とする会津松平家にまつわる展示を行います。
▼展示期間：4月10日(金)～5月12日(火)
▼入場料(天守閣・隣閣共通)：◎大人11520円◎小人1150円
◇問い合わせ：會津若松観光ビューロー(☎27・4005)

ボランティアガイド養成講座

ボランティアガイドとして活躍してみませんか。
▼講座の期間：5月9日(土)～7月4日(土)の毎週土曜日※5月30日(土)を除く
▼対象：70歳以下の健康な人で、講座に5回以上出席できる人※本講座を受講したことがない人に限る
▼定員：20人
▼費用：2000円
▼締め切り：4月20日(月)
◇応募先・問い合わせ：観光課(☎39・1251)

会津清酒で花見酒

▼とき：4月17日(金)・18日(土)午後2時～8時※初日は午後5時



桜を見ながら飲む会津清酒は格別です

▼ところ：鶴ヶ城二の丸
◇問い合わせ：會津若松酒造協同組合(☎26・1515)、商工課(☎39・1252)

まなべこ歴史文化講座

〔古文書にみる会津の食文化〕
江戸時代の史料から会津の食文化と民俗について学ぶ屋内講座です。
▼とき：4月26日(日)午後1時30分
▼講師：會津の食文化研究会・平出美穂子さん
▼対象：小学5年生以上の人間
◇ところ：申し込み・問い合わせ：歴史資料センター「まなべこ」(☎27・2705)

春の緑化運動

〔春の植木市〕
▼とき：4月3日(金)～23日(木)午前9時～午後4時
▼ところ：鶴ヶ城観光案内所前(鶴ヶ城公園内)
〔公共施設用の緑化苗木配布〕
公共施設に植栽する団体に花苗などを差し上げます。
▼とき：4月28日(火)午後2時～4時
▼ところ：市役所来庁者駐車場(葵高校第二グラウンド東)

グリーンスクール

森林内での観察会などを通して緑の大切さを学びます。
▼とき：4月～10月の月1回(全6回)※月(金曜日)の日中に開催
▼定員：20人※初参加や参加回数少ない人を優先
▼費用：1500円(保険料など)
▼申込期間：4月1日(水)～9日(木)
◇申し込み・問い合わせ：農林課(☎39・1254)



会津鉄道フォトコンテスト

会津・野岩鉄道利用促進協議会では、会津鉄道の車窓などから撮影した写真に「#会津鉄道フォトコンテスト」を付けて投稿することを呼び掛けています。

▼持ってくるもの：代表者の印鑑
▼申し込み：農林課(☎39・1254)
▼締め切り：4月7日(火)
◇問い合わせ：農林課(☎39・1254)

各地区清掃事業

会津若松市区長会の主催で、側溝や道路の清掃を各町内会で行います。
▼とき・実施地区：◎4月12日(日) 11行仁、謹教、町北、高野、神指、東山、一箕◎4月19日(日) 11日新、城西、門田◎5月10日(日) 11鶴城、城北◎4月上旬 11大戸◎4月下旬 11湊◎4・5月 11北会津、河東※各町内会で独自に実施する場合あり。大戸や湊、北会津、河東は統一日なし。実施日時などは、各町内会の区長などへ問い合わせ
◇問い合わせ：環境生活課(☎39・1221)

あいづ食の陣・春会津アスパラ

4月から6月までのあいづ食の陣のテーマ食材は「会津アスパラ」です。



たくさんの投稿をお待ちしています

投稿された写真は、定期的にインスタグラムの会津鉄道公式アカウント(@azuf Railway)でリポストしています。また、その中から毎月1枚を「会津鉄道社長賞」として選定し、記念品を贈っています。

▼募集内容：1年以内に撮影された、会津鉄道の車窓や駅ホームから撮影した写真※写り込んだ個人が公開を希望しない写真は不可
▼応募方法：インスタグラムの会津鉄道公式アカウントをフォローし、「#会津鉄道フォトコンテスト」を付けて、インスタグラムに投稿※受賞作品の使用権は会津・野岩鉄道利用促進協議会に帰属し、各種PR活動に使用
◇問い合わせ：地域づくり課(☎39・1202)



旬のアスパラを堪能してください

アスパラ」です。市内69店舗でアスパラを使った特別メニューの提供・販売を行います。詳細は公式ホームページ(https://azu-shokukuno-jin.jp)をご覧ください。
◇問い合わせ：農政課(☎39・1253)

手話講習会

手話で日常会話ができる程度の技術を学ぶ入門編です。
▼とき：5月14日(木)～10月15日(木)の木曜日、午後7時～8時30分(全19回)
▼ところ：會津稽古堂
▼定員：50人
▼費用：3300円(テキスト代)
▼締め切り：5月7日(木)
◇申し込み・問い合わせ：障がい者支援課(☎39・1241、FAX39・1430)

相談

法律・登記の相談

〔無料法律相談〕
▼とき：4月17日(金)午前9時30分～正午
▼定員：12人
▼注意点：裁判中や弁護士に依頼中の案件などは不可
〔無料登記相談〕
▼とき：4月24日(金)午前10時～午後3時

無料行政書士相談

▼とき：4月28日(火)午後1時～4時
▼ところ：會津稽古堂
◇問い合わせ：環境生活課(☎39・1221)

人権・困りごとなんでも相談

▼とき：5月7日(木)午前10時～午後3時
▼ところ：會津稽古堂
◇問い合わせ：環境生活課(☎39・1221)

行政相談

行政相談委員が国や独立行政法人に対する要望などの相談に応じます。
▼とき：4月23日(木)午後1時～4時

消費生活相談

▼とき：毎週月～金曜日、午前8時30分～午後5時
▼ところ：問い合わせ：消費生活センター(市役所栄町第二庁舎2階) ☎39・1228)

無料公証相談

公証人が遺言や相続、任意後見・各種契約などに関する公正証書の作成の相談に応じます。
▼とき：毎週月～金曜日の午前9時～午後5時
▼ところ：相談先・問い合わせ：會津若松公証役場(滝沢町) ☎37・1955)

戦没者遺族の相談

戦没者遺族の恩給・各種給付金などの相談に応じます。
▼戦没者遺族相談員：角田次雄さん(☎28・3201)
◇問い合わせ：地域福祉課(☎39・1232)

農業相談日

▼とき：4月8日(水)午後1時30分～4時
▼ところ：問い合わせ：農業委員会事務局(☎39・1351)

催し

消防団春季検閲

▼とき：4月26日(日)午前8時
▼ところ：中央通り～馬場通り(第一中学校)
▼注意点：中央通り付近が一時通行止めになります
◇問い合わせ：危機管理課(☎39・1227)

募集

環境審議会委員

環境保全に関する調査や審議を行います。
▼対象：次の全ての条件を満たす人◎20歳以上の市民◎市議会議員や市の職員でない◎市のほかの審議会などの委員でない◎今まで本審議会の委員になったことがない
▼応募人数：2人※男女各1人
▼任期：委嘱日(6月初旬)から2年間
▼応募方法：環境生活課にある応募用紙に必要事項を記入の上、環境生活課に提出※応募用紙は、市のホームページから取得も可

学校体育施設の利用者

登録すると、小・中学校の体育館や校庭が利用できます。
▼対象：スポーツ安全保険などに加入している団体で、市内に在住・通勤している20歳以上の人を2人以上含む、10人以上の団体
▼開放期間：5月～来年2月
▼開放する学校：市立の小・中学校※行仁小学校や湊中学校、大戸中学校を除く
▼登録先：スポーツ推進課※北会津・河東地域の学校への使用登録は、それぞれの公民館で受け付け
▼注意点：◎登録の際にスポーツ安全保険などの加入証明書を持参◎工事などによる利用制限あり◎開放日や利用時間は各学校の指示に従う◎利用の申し込みは各学校で直接行う
◇問い合わせ：スポーツ推進課(☎39・1306)

市政モニター

市政などに関するアンケートに答えます。回答状況に応じて、Q&Aカードを差し上げます。アンケートは6月から開始しますが、市政モニター

▼締め切り：5月13日(水)
◇問い合わせ：環境生活課(☎39・1221)

敬老会実行委員

9月20日(日)に會津風雅堂で行う敬老会の運営などに参加する人を募集します。
▼対象：20～75歳の市民
▼募集人数：2人
▼内容：5～9月に月1回程度開催する実行委員会に参加
▼応募方法：はがきかファクスで高齢福祉課「敬老会実行委員募集」係(〒96518601※住所不要、FAX39・1431)に応募※住所・氏名・年齢・職業・電話番号を明記
「アトラクションに出演する団体を募集します」ステイジイベントで敬老会を盛り上げませんか。
▼募集団体：2団体程度※応募多数の場合は選考。老人クラブは別途受け付け
▼演目時間：各団体6～7分
▼応募方法：はがきかファクスで高齢福祉課「敬老会アトラクション募集」係(〒96518601※住所不要、FAX39・1431)に応募※団体名・代表者名・住所・電話番号を明記

1の登録は随時受け付けます。
▼登録できる人：市政に関心があり、市内に在住・通勤・通学する18歳以上の人※国や地方公共団体の議員や常勤の公務員、同じ世帯に常勤の市職員がいる人や市政モニターに登録者がいる人は登録不可
▼登録方法：秘書広聴課にある申込書に必要事項を記入の上、秘書広聴課に提出して登録※市のホームページから登録も可
▼申し込み開始：4月10日(金)
◇問い合わせ：秘書広聴課(☎39・1206)

會津稽古堂まつり参加団体

9月26日(土)に開催する會津稽古堂まつりでステイジ発表をしたり、作品を展示したりする団体を募集します。



日頃の成果を発表しませんか

番号を明記

▼締め切り：4月24日(金)
◇問い合わせ：高齢福祉課(☎39・1291)

協働事業と一緒に取り組む市のパートナー

市民協働のまちづくりの具体的な取り組みとして、「行政提案型協働事業」を実施します。この事業において、市が提案した解決したい「課題テーマ」に一緒に取り組む団体を募集します。詳細は、協働・男女参画室で配布する「応募のてびき」か市のホームページをご覧ください。
▼課題テーマ：◎地域コミュニティ活性化に向けた公共施設等利活用推進事業◎市民活動団体の活性化のための「中



昨年は大町中央公園の魅力づくりなどに取り組みました

▼対象：會津稽古堂を中心に活動している団体やサークル
▼申し込み方法：會津稽古堂にある申込書に必要事項を記入の上、直接持参するかファクスで會津稽古堂(FAX22・4702)に申し込み
▼締め切り：5月31日(日)
◇問い合わせ：會津稽古堂(☎22・4700)

上下水道事業経営審議会委員

▼対象：次の条件を全て満たす市民◎水道事業や下水道事業、農業集落排水事業、個別生活排水事業の経営に関心がある20歳以上の人◎水道事業経営審議会や下水道等運営審議会の委員になったことが無い人◎市の他の審議会などの委員でない人
▼定員：2人(原則として1人は女性)※書類選考で決定
▼任期：5月から2年間※審議会は任期中に6回程度開催予定
▼応募方法：上下水道局にある用紙に必要事項を記入の上、直接持参するか郵送、メールで上下水道局経営企画課(〒96510064 神指町大字黒川字石上33

間支援機能)づくり
▼募集期間：4月1日(水)～24日(金)
▼応募方法：所定の応募用紙に必要事項を記入し、必要書類を添付の上、協働・男女参画室に提出※応募用紙は市のホームページから取得も可
◇問い合わせ：協働・男女参画室(☎39・1405)

ゆめ寺子屋受講生

セカンドライフに役立つ健康づくりなどを学びます。
▼とき：6月～来年3月の主に木曜日の午前中※月2回程度実施
▼ところ：文化センターなど
▼対象：4月1日現在で60歳以上の人
▼定員：450人
▼受講料：年4000円※鑑賞代などは別途必要
▼申し込み方法：はがきかファクスで高齢福祉課(〒96518601※住所不要 FAX39・1431)に申し込み※「ゆめ寺子屋申し込み」と記入し、住所・氏名・性別・生年月日・電話番号を明記
▼締め切り：4月30日(木)
◇問い合わせ：高齢福祉課(☎39・1291)

広聴

12、メール keiei@tw.city.aizuwakamatsu.fukushima.jp)に応募※用紙は市のホームページから取得も可。用紙の郵送を希望する場合は、上下水道局経営企画課まで連絡
▼募集期間：4月1日(水)～30日(木)
◇問い合わせ：上下水道局経営企画課(☎23・7227)

ふれあいの日

市長が皆さんのお話を直接伺います。
▼とき：4月17日(金)午前9時～11時※一人15分以内
▼ところ：市役所市長室
▼締め切り：4月16日(木)
◇申し込み・問い合わせ：秘書広聴課(☎39・1206)

教育

教育委員会定例会

▼とき：4月22日(水)午後1時30分※非公開の場合あり
▼ところ：教育委員会会室(市役所栄町第二庁舎2階)
◇問い合わせ：教育総務課(☎39・1302)

寄付

ありがとうございます(1・2月分)
◇市役所へ：▼長村誠明さん(現金)▼金岡裕之さん(現金)▼高野奈津子さん(現金)▼小野登茂子さん(現金、書籍ホルダー)▼早稲田大学會津稲門会(現金)
◇教育委員会へ：▼田中秀信さん(現金)▼小野登茂子さん(現金)▼竹村雅夫さん(史料)
▼サンシティ会津旭町管理組合(ベンチ)
※現金の寄付には、「ふるさと納税」も含まれます。



満開の桜を眺めませんか

鶴ヶ城で花見をしよう

桜の開花中、鶴ヶ城本丸芝生を無料で開放します。事前に申し込みが必要です。
▶とき：4月6日(月)～26日(日)午前10時～午後9時
◇申し込み・問い合わせ：會津若松観光ビューロー(☎27-4005)

ガソリンを携行缶で購入する皆さんへ

昨年7月に京都府京都市で起きた放火事件を受け、ガソリンを携行缶で購入する際には、身分証の提示や使用目的の説明などが必要になりました。携行缶で購入する際に、販売業者から身分証の提示などを求められた際は、ご理解とご協力をお願いします。
◇問い合わせ：會津若松消防署(☎25-1200)

會津若松市の人口と世帯数

令和2年2月1日現在の現住人口	
人口総数	119,365人(112人減)
内 訳	男 57,120人(45人減) 女 62,245人(67人減)
世 帯 数	50,171世帯(38世帯減)
人口の動き(1月)	出生 66人(男39人・女27人)
	死亡 165人(男81人・女84人)
人口の動き(1月)	転入 179人(男93人・女86人)
	転出 192人(男96人・女96人)

※福島県の推計人口より掲載

▼令和2年2月1日現在の外国人住民数(住基人口)：931人(男399人・女536人)
◇問い合わせ：情報統計課(☎39・1215)

記事を読む際の注意点 ▶費用・受講料などの記載がないものは無料▶「◇申し込み」の記載があるものは必ず事前の申し込みが必要▶特別な記載がない限り申し込みは先着順で、定員になり次第締め切り▶申し込みは原則として月～金曜日、午前8時30分～午後5時15分に受け付け※祝日は休み▶郵送で申し込みの場合は、特別な記載がない限り締め切り日に必着

福祉

外出支援利用券を交付します

障がいのある人で自動車・軽自動車税の減免を受けていない人に、外出支援利用券を交付します。

▼対象：次のいずれかに該当する人◎身体障害者手帳1級か療育手帳A、精神障害者保健福祉手帳1級を持っている(施設入所者を除く)◎障がい者手帳を持っている人で常時車いす使用者として認められた(65歳以上で身体障害者手帳3級6級の人を除く)※前年度に減免を受けた人も、現在減免を受けていなければ申請可

▼申請に必要なもの：障がい者手帳、印鑑、自動車を廃車・譲渡した人はその証明書
◇申請先・問い合わせ：障がい者支援課(☎39・1241)

高齢者の福祉サービス

〔緊急通報システム〕

急病や事故が起きたときに迅速に連絡ができます。
▼対象：65歳以上の一人暮らしの世帯か、身体に重い障がいのある一人暮らしの世帯



いのある一人暮らしの世帯
▼費用：住民税課税額に応じて算出した額
〔訪問給食サービス〕
栄養バランスのとれた昼食と夕食を届けます。併せて、安否の確認をします。

▼対象：65歳以上の一人暮らしの世帯かこれに準ずる世帯で、かつ、老衰や心身の障がい、疾病などで調理が困難な人
▼費用：1食350円※おかけのみは300円

〔日常生活用具の給付〕

▼対象：65歳以上の一人暮らしの住民税非課税世帯か、これに準ずる世帯
▼給付品：火災警報器、自動消火器、電磁調理器
▼申請に必要なもの：介護保険証、印鑑

〔外出見守りQRコードシールを給付しています〕

▼対象：認知症などにより外出先で道に迷う恐れのある高齢者

〔介護者慰労金〕

▼対象：要介護4・5の認定を受けた高齢者を、過去1年間、在宅で介護保険サービス(福祉用具貸与や住宅改修なども含む)を利用せずに介護している住民税非課税世帯の家族
▼支給額：10万円
▼申請に必要なもの：介護保険証、印鑑

◇申し込み・問い合わせ：高齢福祉課(☎39・1291)

はり・きゅう・マッサージ利用助成券の交付

市に登録しているはり・きゅう・マッサージの施術所で利用できる助成券を交付します。

▼対象：75歳以上の市民
▼助成額・交付枚数：一枚800円の助成券を申請月に応じて年間最大6枚交付
▼申請に必要なもの：介護保険証などの年齢が証明できるもの、印鑑

▼申し込み：高齢福祉課、各支所・市民センター
◇問い合わせ：高齢福祉課(☎39・1291)

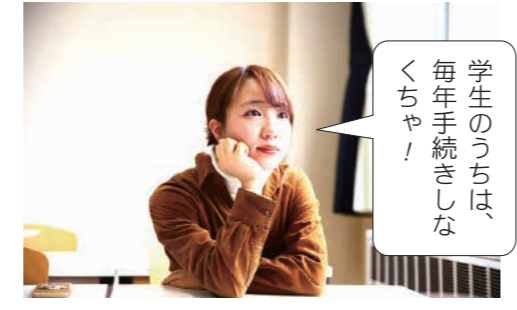
国保・年金

学生でなくなったときは国保の届け出を

学生用の国民健康保険証は、大学などに通うために転出し、親元の世帯から離れて住む学生に対して、修学期間のみ交付されるものです。卒業や中退などで学生でなくなった人で、引き続き市外に住む人は、本市の国民健康保険から脱退する手続きを行ってください。
▼届け出に必要なもの：届出人の身分証明書、世帯主と脱退する人の個人番号カードか通知カード、印鑑、学生用国民健康保険証※就職した場合は就職先の健康保険証(写し可)
▼届け出先：国保年金課、各支所・市民センター
◇問い合わせ：国保年金課(☎39・1249)

ご存じですか 学生納付特例制度

学生で国民年金保険料を納めることが困難な人の納付が猶予される制度です。希望する人は毎年申請が必要です。なお、未申請の場合でも申請



学生のうち、毎年、忘れずに届け出ましょう

月から過去2年分はさかのぼることができま

▼申請に必要なもの：年金手帳、印鑑、学生証(写し)か在学(在籍)証明書原本
◇申請先・問い合わせ：会津若松年金事務所(☎27・5321)、国保年金課(☎39・1249)

産前産後期間の国民年金保険料の免除

国民年金第1号被保険者の産前産後期間の国民年金保険料が免除になります。
▼免除期間：出産予定日(出産日)の月の前月(多胎は3ヵ月前)～出産予定月(出産日)の翌々月
▼申請に必要なもの：基礎年

金番号かマイナンバーが分かるもの、身分証明書、出産予定日(出産日)が分かるもの、印鑑
◇申請先・問い合わせ：会津若松年金事務所(☎27・5321)、国保年金課(☎39・1249)

後期高齢者医療保険料の年金天引きが始まります

本年度分の後期高齢者医療保険料の年金天引きは4月に支給される年金から始まり、4・6・8月は仮徴収の金額で天引きされ、保険料の確定後、10月以降に天引き額が調整されます。昨年度から引き続き天引きされている場合、仮徴収の額は今年2月の天引き額と同額です。4月以降に新たに年金天引きが始まる人には「仮徴収額決定通知書・特別徴収開始通知書」を送付します。また、申請により納付方法を年金天引きから口座振替に変更できます。詳細はお問い合わせください。
◇問い合わせ：国保年金課(☎39・1244) ◎納付の方法については☎39・1248

会津若松市・日光市観光振興協定を締結

市では、歴史的なつながりのある栃木県日光市と観光振興協定を結びました。今後は、協力しながら互いの観光資源などを生かした観光誘客に取り組んでいきます。
◇問い合わせ：観光課(☎39-1251)



2月8日、御薬園で締結式を行いました

春の全国交通安全運動が始まります

スローガン「スマホより横断歩道の僕を見て」
4月6日(月)から15日(水)まで、春の全国交通安全運動が行われます。また、4月10日(金)は「交通事故死ゼロを目指す日」です。以下の点に注意して子どもと高齢者を交通事故から守りましょう。
▶運動の重点…◎子どもをはじめとする歩行者の安全確保◎高齢の運転者などの安全運転の励行◎自転車の安全利用の推進
◇問い合わせ：危機管理課(☎39-1227)



トラオくん

成年被後見人の印鑑登録

一定の条件を満たす場合は、成年被後見人の印鑑登録が可能になりました。詳細はお問い合わせください。
◇問い合わせ：市民課(☎39-1229)

戦没者などの遺族に特別弔慰金を支給します

▶対象…4月1日時点で、「恩給法による公務扶助料」や「戦傷病者戦没者遺族等援護法による遺族年金」などを受け取る人(戦没者の妻や父母など)がいない、戦没者の死亡当時の遺族で、次の順番の先順位者1人
①4月1日までに戦傷病者戦没者遺族等援護法による弔慰金の受給権を取得した人②戦没者などの子③戦没者などの1父母2孫3祖父母4兄弟姉妹※戦没者などの死亡当時、生計関係を有していることなどの要件を満たしているかで順番が入れ替わる場合あり④①～③以外で戦没者などの三親等内の親族(おい、めいなど)※戦没者などの死亡時まで1年以上の生計関係を有していた人のみ
▶支給内容…額面25万円、5年償還の記名国債
▶請求期間…4月1日(水)～令和5年3月31日(金)※請求期限を過ぎると権利が消滅しますので、ご注意ください
▶書類の配布先・提出先…地域福祉課、北会津・河東支所住民福祉課
◇問い合わせ：地域福祉課(☎39-1232)

冬眠明けのクマに注意しましょう

春になると、冬眠から目覚めたクマが活動し始めます。山に入るときは十分に注意しましょう。
クマに会わないようにするためには
◎クマが息する領域には入らない◎ラジオなどの音の出るものや蚊取り線香などの臭いが出るものを身に付ける◎一人で行動しない◎クマが活発に行動する朝や夕方・夜間は特に注意する◎クマの痕跡がある場所には近づかない
クマに出会った場合の対処法
クマから目を離さず、静かにできるだけゆっくりと後ずさりしながらクマから離れる※クマとの間に立木などの遮るものがあれば突進を防ぐことも可
絶対にしてはいけない行為
◎大声で叫ぶ◎石や棒などを投げつける◎背中を見せて逃げる
◇問い合わせ：農林課(☎39-1254)



記事を読む際の注意点 ▶費用・受講料などの記載がないものは無料▶「◇申し込み」の記載があるものは必ず事前の申し込みが必要▶特別な記載がない限り申し込みは先着順で、定員になり次第締め切り▶申し込みは原則として月～金曜日、午前8時30分～午後5時15分に受け付け※祝日は休み▶郵送で申し込みの場合は、特別な記載がない限り締め切り日に必着

住宅用太陽光発電システム設置補助金の補助要件が変更になりました

市では、住宅用の太陽光発電システムを設置した人を対象に補助金を交付しています。本年度からは、補助金の要件などが変更になります。対象などの詳細は、お問い合わせください。

▶**要件**…住宅用蓄電池システムか電気自動車用充電設備と同時に設置された住宅用太陽光発電システムであることなど

▶**補助金額**…出力1kW当たり2万円※上限は8万円

▶**募集件数**…10件程度※予算額に達した時点で締め切り

▶**申請方法**…所定の申請書に必要書類を添付して環境生活課に提出※申請書は市のホームページから取得も可

◇**問い合わせ**…環境生活課(☎39-1221)

金融などをテーマに出前講座を行っています

福島財務事務所では、金融犯罪や金銭教育などをテーマに無料で出前講座を行っています。小学生から高齢者まで、誰でも利用できますので、お問い合わせください。

◇**申し込み・問い合わせ**…財務省福島財務事務所(☎024-535-0301)

多重債務・貸金業に関する相談

借金の悩みの相談や、貸金業者に関する問い合わせに、電話や面談で応じます。相談は無料ですので、気軽にご相談ください。

▶**受付時間**…月～金曜日の午前8時30分～正午、午後1時～4時30分※祝日は除く

◇**相談先・問い合わせ**…財務省福島財務事務所(福島市 ☎024-533-0064)

農産物のモニタリング検査結果

2月14日から3月15日までに市内で採取した野菜や肉を検査した結果、放射性物質は検出されませんでした。なお、基準値(100Bq/kg)を超えた農産物は流通しません。

詳細は市のホームページに掲載していますので、ご覧ください。

◇**問い合わせ**…農政課(☎39-1253)

3月15日の放射線量をお知らせします

市内各地の放射線量数値			
測定場所	測定値	測定場所	測定値
会津若松市役所	0.08	北公民館	0.08
会津若松駅	0.06	神指町高久	0.07
東山小学校	0.07	神指町北四合	0.05
飯盛山観光案内所	0.05	河東町高塚	0.07
一箕町鶴賀	0.06	河東町熊野堂	0.06
松長団地	0.05	河東町広田	0.06
柳原町	0.06	北会津町下荒井	0.10
門田町飯寺	0.06	川南小学校	0.08
南公民館	0.08	大戸公民館	0.05
会津総合運動公園	0.08	湊市民センター	0.05

単位はマイクロシーベルト/時

◇**問い合わせ**…環境生活課(☎39-1221)

一般家庭ごみの減量化・リサイクル活動を支援します

市では、ごみの減量化やリサイクルなどに取り組む個人や団体に支援を行っています。詳細は、お問い合わせください。

生ごみ処理機などの購入費の補助

▶**対象**…生ごみ処理機やコンポストなどを購入する市民

▶**補助額**…購入費用の $\frac{1}{2}$ ※限度額は、生ごみ処理機が20,000円、コンポストなどの処理容器が3,000円

▶**申請方法**…所定の申請書に必要事項を記入して廃棄物対策課に提出※申請書は各支所・市民センターでも配布。市のホームページから取得も可

資源物回収団体への奨励金の交付

▶**対象**…古紙やびん類、廃食用油などの資源物の回収をしている町内会や子ども会などの団体

▶**奨励金額**…回収物1kgにつき3円

▶**申請方法**…所定の申請書と実施予定書に必要事項を記入して廃棄物対策課に提出

資源物の保管庫の設置・改修への補助金の交付

▶**対象**…資源物回収団体

▶**補助額**…費用の $\frac{1}{2}$ ※限度額は10万円

▶**申請方法**…廃棄物対策課に備え付けの申請書に必要事項を記入して提出

ごみステーションの設置・改修への補助金の交付

▶**対象**…町内会など

▶**補助額**…費用の $\frac{1}{2}$ ※限度額は4万円

▶**申請方法**…所定の申請書に必要事項を記入して廃棄物対策課に提出※申請書は市のホームページから取得も可

▶**受け付け開始**…5月1日(金)～

▶**注意点**…購入や設置、改修を行う前に申請が必要

◇**問い合わせ**…廃棄物対策課(☎27-3961)

広報に関するアンケートを実施しています

市では、広報紙「AizuWakamatsu(あいづわかまつ市政だより)」をはじめ、テレビ広報「あいづわかまつ情報チャンネル」や、ラジオ広報「聞いてくなんしょ! 会津若松」「市役所情報スタジアム」などに関するアンケート調査を市のホームページ上で実施しています。

広報活動に関するご意見、取り上げてほしい内容などの要望がありましたら、ぜひ、お寄せください。なお、電話などでも随時、受け付けていますので、気軽にお電話ください。

◇**連絡先・問い合わせ**…秘書広聴課(☎39-1206)



ホームページのQRコード

個人の市・県民税の申告期限を1カ月延長

新型コロナウイルス感染症の影響から、所得税の申告期限の延長に合わせ、市でも、市・県民税の申告期限を1カ月延長し、4月16日(木)まで税務課で申告を受け付けます。詳細はお問い合わせください。

▶**受付時間**…月～金曜日の午前9時～正午、午後1時～4時

◇**ところ・問い合わせ**…税務課(☎39-1223)

国保・後期高齢

国保・後期高齢者医療保険料の休日・夜間窓口

▼**休日窓口**…4月26日(日)午前8時30分～午後5時

▼**夜間窓口**…4月27日(月)・28日(火)・30日(木)※いずれも時間は午後7時30分まで

◇**ところ・問い合わせ**…国保年金課(☎39-1248)

75歳になる人に後期高齢者医療の保険証を送付します

75歳になる人は、誕生日から後期高齢者医療制度に加入します。誕生日の前月に保険証を送付しますので、誕生日以降に医療機関を受診する際は、後期高齢者医療の保険証を使用してください。

◇**問い合わせ**…国保年金課(☎39-1244)

縦覧

固定資産税の縦覧

所有する土地や家屋の評価額などの確認や、周辺地域との比較ができます。

▼**縦覧できるもの**…◎土地価格等縦覧帳簿◎家屋価格等縦覧帳簿

▼**縦覧できる人**…本市の固定資産税の納税義務者※土地の所有者は土地の、家屋の所有者は家屋の帳簿の閲覧が可

▼**縦覧期間**…4月1日(水)～6月1日(月)午前8時30分～午後5時※土・日曜日、祝日を除く

▼**縦覧場所**…税務課、北会津・河東支所、湊・大戸市民センター

▼**持ってくるもの**…顔写真付きの身分証明書※代理の場合は委任状が必要

◇**問い合わせ**…税務課(☎39-1225)、北会津支所住民福祉課(☎58-1809)、河東支所住民福祉課(☎75-2112)

経営品質・補助金

会津若松経営品質賞の受賞組織が決定しました

会津若松経営品質協議会では、顧客の視点から経営を見直し、経営改善や仕組みづくりに取り組んでいる企業や事業所などを表彰しています。昨年度の大賞は、(株)太郎庵に

決まりました。

(株)太郎庵(会津坂下町)

▼**事業内容**…菓子製造・販売

▼**代表者**…目黒徳幸さん

▼**主な受賞理由**…あるべき姿の共有として自らが理想の状態になったときのイメージを社員も参加して作成しており、社員自身が理想を考えた実践するのを動機付けしている。また、日常を通して社長と社員の認識を共有し考え続ける習慣を育成しており、話題性のある商品開発や地域貢献・地産地消につながる素材調達を取り組み、社員の接客の質を高め顧客満足度の向上を図ることなどに効果を上げている

◇**問い合わせ**…商工課(☎39-1252)

男女共同参画社会づくり推進活動支援補助金

男女共同参画に関する研修へ参加するための旅費や、啓発活動の事業費などへ補助金を交付します。事前に申請が必要ですので、詳細はお問い合わせください。

▼**補助額**…補助対象経費の2分の1以内※上限あり

◇**問い合わせ**…協働・男女参画室(☎39-1405)

重度心身障がい者医療費助成制度の窓口無料化の対象医療機関が拡大します

重度心身障がい者医療費助成制度の医療費の支払いが不要になる対象医療機関が県内全域に拡大します。対象となるのは4月診療分からで、次の要件に該当する場合です。なお、重度心身障がい者医療費助成制度の詳細は、お問い合わせください。

▶**窓口無料化になる要件**…次のいずれにも該当する人◎「現物」と記載された重度心身障がい者医療費受給者証を持っている◎国民健康保険・国保組合・後期高齢者医療保険に加入している

◇**問い合わせ**…障がい者支援課(☎39-1241)

音声・点字・英字版の市政だよりをご利用ください

市では、市政だよりを朗読した声の市政だよりや、点字版市政だより、英字版市政だよりを発行しています。希望する人は気軽にご連絡ください。なお、声の市政だよりは市のホームページで聞くこともできます。

◇**問い合わせ**…秘書広聴課(☎39-1206)

ゆにばくと探す まちのユニバーサルデザイン



今回は「電気ポットのチャイルドロック機能」



ロックを外さないと、ボタンを押してもお湯は出ません

電気ポットには、子どもが間違ってボタンを押してもお湯が出てこないようなロック機能を搭載しているものがあります。また、電気ポットは電気コードに引っかかっても倒れないように、マグネット式になっているなど、ユニバーサルデザインの視点で作られています。

ユニバーサルデザインは、多くの人が利用しやすいように建物や製品をつくり、サービスなどを提供したりする考え方です。

◇**問い合わせ**…協働・男女参画室(☎39-1405)

記事を読む際の注意点 ▶費用・受講料などの記載がないものは無料▶「◇申し込み」の記載があるものは必ず事前の申し込みが必要▶特別な記載がない限り申し込みは先着順で、定員になり次第締め切り▶申し込みは原則として月～金曜日、午前8時30分～午後5時15分に受け付け※祝日は休み▶郵送で申し込みの場合は、特別な記載がない限り締め切り日に必着

休日当番医院

4月5日(日)	内科系	いなにわ医院	76-1728	河東町谷沢
	外科系	えんどうクリニック	33-0700	一箕町亀賀
	歯科	栗城歯科医院	24-6711	滝沢町
4月12日(日)	内科系・小児科	そね内科クリニック	33-1024	扇町
	外科系	七日町クリニック	32-2411	西七日町
	歯科	河東歯科医院	75-4899	河東町郡山
4月19日(日)	内科系	おのぎレディースクリニック	36-5051	門田町飯寺
	外科系	力神堂ひぐち眼科	37-2977	昭和町
	歯科	佐野歯科医院	22-1726	大町一丁目
4月26日(日)	内科系・小児科	北田内科医院	38-2661	門田町中野
	外科系	高村整形外科	28-3319	門田町中野
	歯科	シンドウ歯科	29-0040	東栄町
4月29日(水)	内科系・小児科	にいでら診療所	38-3676	門田町飯寺
	外科系	五十嵐整形外科ペインクリニック	36-5501	城東町
	歯科	高島慎二歯科医院	27-7557	表町
5月3日(日)	内科系	さいとう内科胃腸科クリニック	38-3717	宮町
	小児科	いづかファミリークリニック	32-3330	一箕町鶴賀
	外科系	佐瀬皮膚科医院	33-1122	白虎町
	歯科	平山歯科矯正歯科医院	27-0425	大町一丁目
5月4日(月)	内科系	遠山胃腸科内科医院	24-8911	城北町
	小児科	佐藤医院	26-3515	西栄町
	外科系	二瓶眼科医院	22-1932	七日町
	歯科	森川歯科クリニック	32-5648	大町一丁目
5月5日(火)	内科系	たてうまクリニック	29-2112	館馬町
	小児科	わたなべクリニック	24-0506	松長一丁目
	外科系	こばり耳鼻咽喉科クリニック	29-0800	宮町
	歯科	石田歯科医院	25-4820	馬場町
5月6日(水)	内科系	黒河内内科神経科医院	26-7815	中町
	小児科	いとう子どもクリニック	27-4601	門田町黒岩
	外科系	米山眼科	27-0862	東栄町
	歯科	高橋歯科医院	28-4363	東千石目

※診療時間は午前9時から午後5時まで。ただし歯科医は午前10時から午後4時まで。休日当番医は、市のホームページ(URL・QRコードは裏表紙に記載)でも確認できます

休日当番薬局

4月5日(日)	●みずき薬局(一箕町亀賀☎37-3088)
4月12日(日)	●宝山堂薬局おうぎ町店(一箕町亀賀☎33-9383) ●セブンス薬局会津若松店(西七日町☎39-6988)
4月19日(日)	●かぼちゃ薬局飯寺店(門田町飯寺☎29-1214) ●オレンジ薬局きもと(昭和町☎93-6301)
4月26日(日)	●あさひ薬局(門田町中野☎29-8288) ●せき薬局(西栄町☎27-1277)
4月29日(水)	●かぼちゃ薬局飯寺店(門田町飯寺☎29-1214) ●城東調剤薬局(城東町☎28-8008)
5月3日(日)	●アップル薬局(徒之町☎29-4193) ●いぶき薬局(一箕町鶴賀☎37-1380)
5月4日(月)	●あいあい薬局城北店(城北町☎37-7701) ●たんぼ薬局本町店(本町☎38-2565) ●タカラ薬局(七日町☎39-3175)
5月5日(火)	●調剤薬局ゼネファーム館馬店(館馬町☎85-8568) ●つるが薬局(一箕町鶴賀☎23-9119) ●すずらん薬局(宮町☎38-2303)
5月6日(水)	●こくぶ調剤薬局中町店(中町☎85-6329) ●薬局ゼネファーム東栄町店(東栄町☎38-3350)

夜間急病センター

▶診療科目…内科・小児科系※小児を診療できる医師が毎日交代で診療。担当医の当番表は、市のホームページにも掲載(右のQRコードでアクセス)
▶診療時間…午後7時～午後11時(受け付けは午後6時30分～午後10時30分)※年中無休
▶ところ…謹教コミュニティセンター(山鹿町1-22)

夜間急病センター ☎28-1199



当番表のQRコード

市のラジオ広報番組

ラジオ福島「聞いてくなんしょ! 会津若松」
▶とき…4月25日(土)午前8時30分～8時35分
エフエム会津「市役所情報スタジオ」
▶放送時間…月～金曜日の午後1時45分～2時(再放送は放送日の午後6時45分～7時)※祝日は休み
エフエム会津「市役所情報スタジオmini」
▶放送時間…月～金曜日の午前8時10分～8時15分(再放送は放送日の午後6時～6時5分)※祝日は休み
▶周波数…◎ラジオ福島=AM1395kHz・FM90.8MHz
◎エフエム会津=FM76.2MHz

秘書広聴課 ☎39-1206

県立博物館の催し

福島県立博物館 ☎28-6000

とき	内容
11日(土) 11:00 15:00	博物館でも読み聞かせ
11日(土) 13:30	特集展「震災遺産を考える」展示解説会
29日(水) 13:30	企画展「ふくしまの旅」展示解説会

[特集展]●震災遺産を考える～それぞれの9年～▶～4月12日(日)
[企画展]●ふくしまの旅～懐かしの景色を訪ねて～▶4月29日(水・祝)～6月28日(日)
[テーマ展]●常設展料金が必要)●けんぱくの宝2020 旅によせて▶4月18日(土)～6月14日(日)
[ポイント展]●常設展料金が必要)●郷土玩具で旅するニッポン▶4月17日(金)～6月24日(水)●宇都宮・会津仕置430周年記念①道中絵図にみる秀吉の通った道▶4月29日(水・祝)～6月28日(日)
[休館日]4月6日(月)・13日(月)・20日(月)・27日(月)

コミュニティプールの開館日

コミュニティプール ☎75-5201

4月の開館日は、4月13日(月)・20日(月)を除く全日、午前9時～午後9時です。

正しく出そう ごみと資源物

ごみや資源物は、注意事項を守って指定された場所に収集日の午前8時30分までに出してください。



祝日・休日のごみ収集

収集は下表の通りです。なお、4月29日(水・祝)と5月4日(月・祝)から5月6日(水・振替休日)まで、ごみ処理場への持ち込みはできません。

とき	収集するもの
4月29日(水)	収集しません
5月4日(月)	月曜日収集地区の「燃やせるごみ」のみ
5月5日(火)	火曜日収集地区の「燃やせるごみ」のみ
5月6日(水)	「粗大ごみ」を除き、通常通り収集

◇問い合わせ…廃棄物対策課(☎27-3961)

あれこれカレンダー 4月 April

會津稽古堂の催し

會津稽古堂 ☎22-4700

とき	内容	料金	問い合わせ
19日(日) 13:00～	2020AIZU塾開塾式	無料	小柴さん(☎080-5553-5383)
25日(土) 10:00～	ライブリックシアター「ざんねんないきもの事典」	無料	會津稽古堂(☎22-4700)
26日(日) 12:00～	スポーツ民踊あいづ白虎第7回ミニミニコンサート	無料	スポーツ民踊あいづ白虎(佐々木さん ☎24-2509)
29日(水) 15:00～	ピアノアンサンブルあいづピアノデュオコンサート～シューベルト連弾の楽しみ～	当日 1,000円	ピアノアンサンブルあいづ(角田さん ☎090-2884-3318)

とき	内容	料金	問い合わせ
5日(火) 15:00～	岩津和江ピアノ教室発表会	無料	岩津さん(☎27-4633)

[展示]●～花見月展～日本刺繍絲花&会津もめんの布箱▶4月13日(月)～16日(木)、詳細は日本刺繍絲花へ(満田さん ☎090-4311-1595) ●お人形が伝える おばあちゃんのごどものころ展▶4月24日(金)～29日(水・祝)、詳細は子供の未来を考える会へ(佐々木さん ☎090-8467-2264) [休館日]4月30日(木)

會津風雅堂の催し

會津風雅堂 ☎27-0900

とき	内容	料金	問い合わせ
19日(日) 13:30	三山ひろし 笑顔を届けます! コンサート2020	全席指定 S席6,500円 A席5,500円 ※当日は各500円増	世界芸能(☎022-222-4997)

とき	内容	料金	問い合わせ
4日(月) 14:00	会津高等学校吹奏楽部 第48回定期演奏会	200円	会津高校(鈴木さん ☎28-0211)

編集後記

3月17日に学生PR部卒業式を行いました。卒業証書と「モーシヨン」をもちつたメンバー。市役所本庁舎前や會津稽古堂前で記念撮影をしました。皆さん、応援ありがとうございました。



表紙によせて

今年も10月に鶴ヶ城ハーフマソン大会が開催されます。今年、10kmの部に出演して、大会に向けて練習したり、沿道の皆さんからの声援を受けながら完走したりするのがとっても楽しく、今年もぜひ出演したいと思っています。▼鶴ヶ城ハーフマソン大会には、さまざま距離やペアの部門があります。皆さんも参加してみませんか。(谷野)

▼学生PR部「AIZU SEISHON」の特集を担当しました。▼昨年の6月に学生PR部を立ち上げて、メンバーを間近で見てきた私と一緒に活動する中でメンバーの心境の変化を感じることができました。▼卒業式では、「会津のことが自分事になった」「活動を通して会津っていいじゃんと思うようになった」と言ってもらえ、目頭が熱くなりました。(坂内)

※QRコードは(株)デンソーウェブの登録商標です