

目 次

I 事業の沿革

1 水道施設以前の水事情	1
2 上水道の創設	1
3 拡張事業	1
4 拡張事業の沿革	5
5 年表	6

II 事業の概要

1 事業規模の推移	8
2 水利権水量及び計画受水量	9
3 取水量	10
4 配水状況	
(1) 浄水場別配水量	11
(2) 有収水量	12
5 薬品使用状況	13
6 水質試験検査成績表	
(1) 給水	14
(2) 原水	16
7 電力使用量	18
8 導・送・配水管布設状況	
(1) 導水管	19
(2) 送水管	19
(3) 配水管	19
9 給水装置工事施工状況	20
10 配水管等修理状況	21
11 段階別使用水量の状況	22
12 基本料金内水量・超過水量・件数	23
13 口径別件数状況	
(1) 月別調定件数	24
(2) 新設・口径変更件数	25

14 水道料金収納内訳及び調定額

(1) 月別収納内訳	26
(2) 月別調定額	28

15 財務・経営状況

(1) 比較損益計算書	29
(2) 比較貸借対照表	30
(3) 比較性質別費用分析表（総費用）	32
(4) 有収水量1㎡当たり性質別原価構成	33
(5) 有収水量1㎡当たり部門別原価構成	34
(6) 有収水量1㎡当たり各費目別給水原価	35
(7) 性質別費用明細	36
(8) 経営分析	37

16 組織

(1) 機構図	41
(2) 職員配置状況	41
(3) 業務委託状況	41
(4) 年齢別職員構成	42
(5) 勤続年数別職員構成	42

17 水道料金及び加入金

(1) 現行料金表	43
(2) 加入金	43
(3) 水道料金変せん表	44

III 施設の概要

1 浄水施設	49
2 配水施設	51
3 水道部庁舎	53

会津若松市給水区域図

I 事業の沿革

1 水道施設以前の水事情

会津若松地方の飲料水は古来からさく井に頼るものが多く、その水量は家庭用としては浅井戸で十分であったが、水質は良好なものが少なく、降雨が数日続くとほとんどの井戸で水質が変わるという状態であった。

また一部地域においては、鉄分を多く含み、すぐ枯渇するものもあり、このため湧水を導水して使用するものもあったが、施設は不完全なものであった。

このようなことから、年々伝染病の発生も著しく、保健衛生・産業基盤の整備という観点からも水道の布設が強く望まれていた。

2 上水道の創設

官民あげての宿願であった上水道施設の工事は、大正13年12月市会（現在の市議会）の議決を経て、大正15年5月に滝沢浄水場の建設工事に着手、昭和4年3月に完成し、同年4月に給水を開始した。

滝沢浄水場は、北会津郡一箕村大字八幡地内にある会津電力株式会社第3発電所放水路の下流を水源として、計画給水人口50,000人、1人1日最大給水量111ℓ、1日最大給水量5,550m³の能力をもっていた。放水路の下流に取入室を設置し、分水を受け、量水井、貯水池（沈澱池）2池、ろ過池3池、配水池2池を設置し、配水池からは、本管口径510mm管を2,766.9m、さらには市街地には口径100mm～400mmの配水管が41,774.5m布設された。

3 拡張事業

（1）第1次拡張事業

猪苗代湖に流入する河川水に含まれる遊離硫酸により鉄管が腐食するので、水質改善のため石灰混和槽工事を昭和7年9月に着工し、同年11月に完成した。

（2）第2次拡張事業

年々増加する給水量に対処するため、計画給水人口60,000人、1人1日最大給水量200ℓ、1日最大給水量12,000m³として、昭和28年3月に認可を得た。緩速ろ過池1池を増設する工事が昭和28年10月に着工され、翌29年11月に完成した。

（3）第3次拡張事業

隣接市町村の合併により未給水区域が漸次工業化され、住宅も急激に増加したことにより給水区域が拡張し、東山簡易水道を上水道に統合して施設の整備拡充を図った。計画給水人口85,800人、1人1日最大給水量300ℓ、1日最大給水量26,200m³として、昭和35年12月に認可を得て、滝沢浄水場に緩速沈澱池1池、配水池1池を増設するとともに、新たに高速凝集沈澱池1池、急速ろ過池4池、配水池2池、管理棟を築造し、旧東山浄水場には緩速ろ過池3池を増設した。

配水管については、口径100mm～500mm管を40,040m布設、これらの工事は、昭和36年10月に着工し、5カ年の継続事業として昭和41年3月に完成した。

(4) 第4次拡張事業

旧東山浄水場は、主に温泉街を給水区域とした施設で、増大する水需要に対処するため、ろ過池3池を増設したが、配水池については、創設時から施設能力に見合うべき改善がなされていなかった。そこで、配水池1池及び附属施設を昭和43年2月に着工し、同年3月に完成した。

(5) 第5次拡張事業

本市東部の東山町慶山地区は、市街地に近く、市道幹I-8号線が中央を走り、その南端は県道湯川大町線に接し、交通の便が良く閑静であるため住宅地として適性に富んでいた。しかしながら、高台にあるため、自然流下では水圧不足となり円滑な給水が困難であったため、配水池1池、ポンプ施設及び送配水管3,283mの工事を昭和44年1月に着工し、同年5月に完成した。

(6) 第6次拡張事業

配水管網の拡充による周辺部の住宅化や世帯分離による給水戸数の増加、それに加えて生活様式の向上等の要因により使用水量は急速に伸び、昭和44年には1日最大給水量32,496 m^3 に達し、施設能力をはるかに超えるものとなった。その結果、夏の需要期及び厳冬期には、全市の51.3%が断・減水を余儀なくされるに至った。

この状態を改善するため、計画給水人口95,500人、1人1日最大給水量400 ℓ 、1日最大給水量38,200 m^3 として、昭和45年7月に認可を得て、滝沢浄水場に高速凝集沈澱池1池、急速ろ過池8池及び配水池2池を増設する工事を昭和45年10月に着工し、昭和47年3月に完成した。

(7) 第7次拡張事業

会津地区の中核都市として、今後の開発、発展、都市基盤整備計画の進捗状況等を想定すると、計画給水人口138,600人、1人1日最大給水量519 ℓ 、1日最大給水量72,000 m^3 となり、33,800 m^3 /日の施設を新・増設しなければならない状況にあった。しかし、幸い、福島県施工の多目的ダム（東山ダム）を阿賀野川水系湯川の東山地区に建設する計画があったため、これに参画して日量30,000 m^3 ～40,000 m^3 の取水を確保した。これにより、ダムより導水管で滝沢浄水場に引水して施設能力30,000 m^3 /日の浄水施設を新設し、旧東山浄水場に施設能力3,800 m^3 /日の施設を増設する計画で昭和48年3月に認可を得た。

第7次拡張事業は、上記の計画に基づき東山ダムを水源として着工したものであったが、ダムの施工期間が延長し、従来の施設ではダム完成前に能力の不足が見込まれることとなり、事業を変更することとなった。そこで、猪苗代湖からの取水を増量して、滝沢浄水場に施設能力11,300 m^3 /日の施設を増設し、東山ダムを水源とする施設能力30,000 m^3 /日の浄水場を東山地区に新設する計画に変更して計画給水人口138,600人、1人1日最大給水量573 ℓ 、1日最大給水量79,500 m^3 として昭和53年3月に変更認可を得た。給水区域の拡大と安定給水を図るため、浄水場の新設、増設を始め、配水管を39,585m布設し、

さらに滝沢浄水場に配水加圧ポンプ、東部地区に加圧ポンプを設置し、慶山地区に配水池を築造する工事を昭和48年から10カ年の継続事業として行い、昭和58年4月に完成した。

(8) 第8次拡張事業

福島県住宅供給公社施工の松長団地を給水区域へ編入し、会津若松地方水道用水供給企業団からの受水(9,300 m^3 /日)により、門田・大戸地区の未給水区域を解消した。また、東山浄水場(30,000 m^3 /日)の完成により旧東山浄水場(2,200 m^3 /日)を廃止し、今後の水需要に対処するため、計画給水人口127,600人、1人1日最大給水量690 ℓ 、1日最大給水量88,100 m^3 /日とし、昭和59年11月に認可を得た。そこで、配水管布設70,497m、受水池1池、配水池1池、増圧ポンプ場3カ所を築造する工事を昭和60年から10カ年の継続事業として平成7年3月に完成した。

(9) 第8次拡張事業の1次変更

平成10年8月、将来の水需要に対応した配水池容量の増強及び送配水管の整備により安定供給の向上を図る計画で、計画目標年次を平成18年度に設定し、計画給水人口110,400人、1人1日最大給水量747 ℓ 、1日最大給水量82,500 m^3 とし、老朽化した大戸浄水場の改築する計画をし、変更認可を得た。

大戸浄水場は、浄水方法を膜ろ過方式に変更し、遠隔無人化による完全自動化の浄水場として平成12年3月に完成した。また、大戸配水池は容量1,500 m^3 の施設として平成11年11月に完成した。

(10) 北会津村との合併

平成16年11月1日の旧北会津村との合併に伴い、北会津村上水道事業の全部を譲り受けた。計画給水人口118,300人、1人1日最大給水量719 ℓ 、1日最大給水量85,050 m^3 として届出を行った。

(11) 河東町との合併

平成17年11月1日の旧河東町との合併に伴い、河東町上水道事業及び強清水簡易水道事業の全部を譲り受け、計画給水人口130,760人、1人1日最大給水量701 ℓ 、1日最大給水量91,630 m^3 として届出を行った。

(12) 第9次事業計画

高野下水源(旧専用水道水源)について配水管を整備するまでの水源として位置付け、六軒浄水場について浄水方法を緩速ろ過から急速ろ過に変更する認可を受けていたが、再び緩速ろ過に変更するとともに、強清水地区の深井戸水源を予備水源とし、予備水源となっていた浅井戸水源を水源として位置付けた。

これらの変更に伴い、計画給水人口122,260人、1人1日最大給水量750 ℓ 、1日最大給水量91,660 m^3 として平成20年3月28日に変更認可を受けた。

(13) 湯川村への緊急給水の実施

隣村の湯川村簡易水道事業において、水源である井戸の水位が低下し、安定給水に支障をきたす恐れが生じたため、湯川村より要請を受け、関係機関との協議を経て平成23年4月に水道事業を統合することとし、平成22年4月1日より緊急給水を開始した。

(14) 第10次拡張事業

緊急給水を行っていた湯川村簡易水道事業を本市水道事業に統合することとし、計画給水人口125,960人、1人1日最大給水量753ℓ、1日最大給水量94,900m³として平成23年4月に認可を得た。

(15) 強清水水道の浄水方法の変更

浅井戸を水源とする強清水水道において、クリプトスポリジウムの指標菌である大腸菌が検出されたことや、降雨により原水濁度の上昇が見受けられるため、平成24年5月に浄水方法を塩素滅菌から、膜ろ過への浄水方法を変更する届出を行い、同年12月に完成し、翌年1月から給水を開始した。これにあわせて、名称を強清水浄水施設とした。

(16) 第10次拡張事業の1次変更

昭和4年4月に給水を開始して以来、84年が経過した滝沢浄水場は、水需要に応じた増設及び改修、修繕を行ってきたが、施設の劣化が顕著となり、全面改築が必要となった。

一方、水需要は人口の減少や市民の節水意識の高まり、大口需要者の事業縮小、地下水への移行などにより水需要が大きく減少しており、将来も減少見込であることから、新滝沢浄水場の施設能力を47,300m³/日から27,000m³/日へ規模を縮小し、浄水方法を膜ろ過方式へ変更して平成30年度供用開始を目標とし整備することとし、計画給水人口125,000人、1人1日最大給水量573ℓ、1日最大給水量71,500m³として平成26年3月に変更認可を受け、平成26年4月より更新事業に着手し、同年平成30年3月に竣工した。

4 拡張事業の沿革

(1) 会津若松市水道事業

名 称	認可年月日	起工年月	竣工年月	給水開始年月	目標年次	計 画			事 業 概 要
						給水人口	一人一日最大給水量	一日最大給水量	
創 設	大正 14.9.29	大正 15.5	昭和 4.3	昭和 4.4	昭和 34	50,000人	111ℓ	5,550m ³	
第1次拡張	※認可不要	昭和 7.9	昭和 7.11		昭和 34	50,000人	111ℓ	5,550m ³	水質改良施設工事
第2次拡張	昭和 28.3.13	昭和 28.10	昭和 29.11		昭和 40	60,000人	200ℓ	12,000m ³	緩速ろ過池増設
第3次拡張	昭和 35.12.27	昭和 36.10	昭和 41.3	昭和 41.4	昭和 50	85,800人	300ℓ	26,200m ³	緩速沈澱池、配水池、高速凝集沈澱池、急速ろ過池、配水池等新增設、集中管理棟築造
第4次拡張	※認可不要	昭和 43.2	昭和 43.3		昭和 50	85,800人	300ℓ	26,200m ³	滝沢系配水管と東山系配水管連結、東山浄水場に配水池、附属施設設置
第5次拡張		昭和 44.1	昭和 44.5		昭和 50	85,800人	300ℓ	26,200m ³	東山町慶山に配水池及び送水ポンプ場設置
第6次拡張	昭和 45.7.23	昭和 45.10	昭和 47.3	昭和 47.4	昭和 55	95,500人	400ℓ	38,200m ³	高速凝集沈澱池、急速ろ過池、配水池増設
第7次拡張	昭和 48.3.31	昭和 48.4	昭和 54.3	昭和 54.4	昭和 59	138,600人	519ℓ	72,000m ³	滝沢浄水場浄水能力増強 東山浄水場新設、配水施設の拡充
第7次変更	昭和 53.3.31	昭和 48.4	昭和 58.4	昭和 58.6	昭和 60	138,600人	573ℓ	79,500m ³	
第8次拡張	昭和 59.11.20	昭和 60.4	平成 7.3	平成 7.4	平成 7	127,600人	690ℓ	88,100m ³	八幡配水池設置 面川受水池設置 配水管70km布設
第8次変更	平成 10.8.26	平成 10.8		平成 11.6	平成 18	110,400人	747ℓ	82,500m ³	大戸浄水場改築 大戸配水池改築
全部譲受け	※届出			平成 16.11	平成 29	118,300人	719ℓ	85,050m ³	北会津村水道事業の全部譲受け
全部譲受け	※届出			平成 17.11	平成 29	130,760人	701ℓ	91,630m ³	河東町水道事業及び河東町強清水簡易水道事業の全部譲受け
第9次事業計画	平成 20.3.28	平成 20.4	平成 29.3	平成 24.4	平成 28	122,260人	750ℓ	91,660m ³	六軒浄水場浄水方法変更 強清水水道水源変更
第10次拡張	平成 23.4.1	平成 20.4	平成 29.3	平成 23.4	平成 30	125,960人	753ℓ	94,900m ³	給水区域の拡張 (湯川村簡易水道の統合)
強清水水道の浄水方法の変更	※届出	平成 24.7	平成 24.12	平成 25.1	平成 30	125,960人	753ℓ	94,900m ³	強清水浄水施設（膜ろ過の整備）
第10次拡張変更	平成 26.3.28	平成 26.4	平成 30.3	平成 30.4	平成 30	125,000人	573ℓ	71,500m ³	滝沢浄水場全面改築 (膜ろ過の整備)

行政区画面積383.03km² 計画給水区域面積137.11km²

(2) 河東町水道事業

名 称	認可年月日	起工年月	竣工年月	給水開始年月	目標年次	計 画			事 業 概 要
						給水人口	一人一日最大給水量	一日最大給水量	
創 設	昭和35.8.23	昭和35.9	昭和37.3	昭和37.3	昭和42	10,700人	150ℓ	1,605m ³	広域簡易水道
第1次拡張	昭和42.7.12	昭和42.10	昭和43.8	昭和43.9	昭和42	12,200人	164ℓ	2,000m ³	給水人口、給水量増 水源、浄水方法の変更
第2次拡張	昭和47.7.1	昭和47.7	昭和47.7	昭和47.7	昭和52	12,200人	164ℓ	2,000m ³	
第3次拡張	昭和50.7.1	昭和50.8	昭和54.3	昭和54.4	昭和60	12,200人	370ℓ	4,500m ³	給水量増、浄水場増設、配水施設の整備
第4次拡張	昭和62.6.30	昭和63.1	平成4.3	平成2.4	平成10	10,200人	640ℓ	6,500m ³	給水人口の見直し 給水区域、給水量の拡張 浄水方法の変更、浄水場の拡張
第4次拡張 (第1期変更)	平成5.3.29	平成5.4			平成23	12,300人	528ℓ	6,500m ³	給水人口の見直し 浄水方法の変更(除マンガン装置の新設)

(3) 北会津村水道事業

名 称	認可年月日	起工年月	竣工年月	給水開始年月	目標年次	計 画			事 業 概 要
						給水人口	一人一日最大給水量	一日最大給水量	
創 設	昭和61.4.19	昭和61.5	平成2.4	平成2.4	平成7	4,970人	316ℓ	1,570m ³	
拡 張	平成15.3.31	平成16.5	平成21.3	平成19.4	平成29	7,900人	323ℓ	2,550m ³	給水区域、給水人口拡大 井戸新設、配水施設整備

5 年表

大正 13年	水道事業創設の議決
14年	国の事業認可
15年	工事着手
昭和 4年	滝沢浄水場完成 給水開始
7年	第1次拡張事業
12年	町北村の藤室石堂、上荒久田との合併
26年	町北村との合併
28年	第2次拡張事業認可・着手
29年	第2次拡張事業完成
30年	一箕村など7村を合併し「会津若松市」と改める。
35年	第3次拡張事業認可
36年	第3次拡張事業着手 地方公営企業法全面適用
41年	第3次拡張事業完成
43年	第4次拡張事業
44年	第5次拡張事業

45年	第6次拡張事業認可・着手
47年	第6次拡張事業完成
48年	第7次拡張事業認可・着手
57年	東山ダム・東山浄水場完成
58年	第7次拡張事業完成
59年	第8次拡張事業認可
60年	第8次拡張事業着手
62年	大川ダム完成
63年	八幡配水池完成
平成 2年	面川受水池完成 会津若松地方水道用水供給企業団から受水開始
3年	水道部庁舎建築
5年	石綿セメント管更新事業開始 面川受水池から大戸配水池へ送水開始
7年	第8次拡張事業完成
10年	第8次拡張事業の1次変更認可・着手
11年	大戸配水池完成
12年	大戸浄水場完成 新工業団地（高久地区）へ給水開始 石綿セメント管更新事業完了
16年	北会津村との合併
17年	河東町との合併
20年	第9次事業計画認可
22年	第三者委託制度により浄水場運転管理及び送・配水施設維持管理等業務を委託 水道料金等徴収業務を委託 湯川村へ緊急給水の実施
23年	第10次拡張事業の認可・湯川村簡易水道の事業統合
24年	強清水水道の浄水方法の変更届出・強清水浄水施設の完成
26年	第10次拡張事業1次変更の認可・滝沢浄水場更新整備事業に着手
30年	新滝沢浄水場（愛称「こしえる」）完成

Ⅱ 事業の概要

1 事業規模の推移

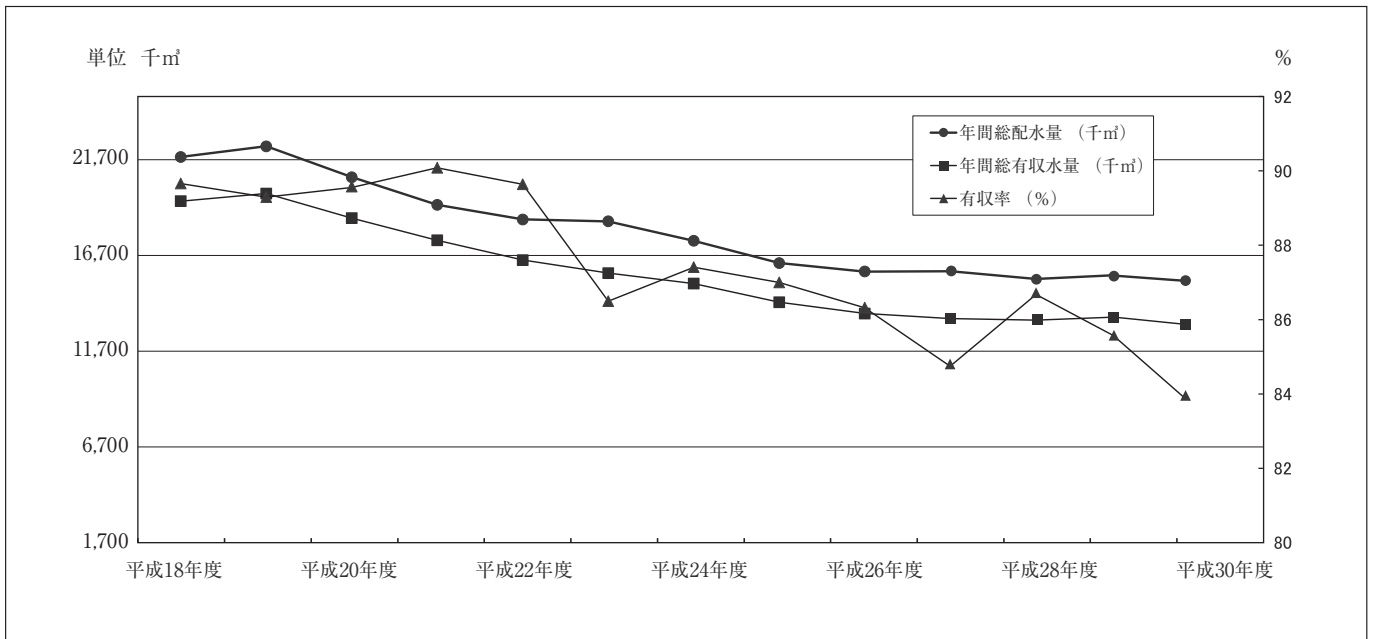
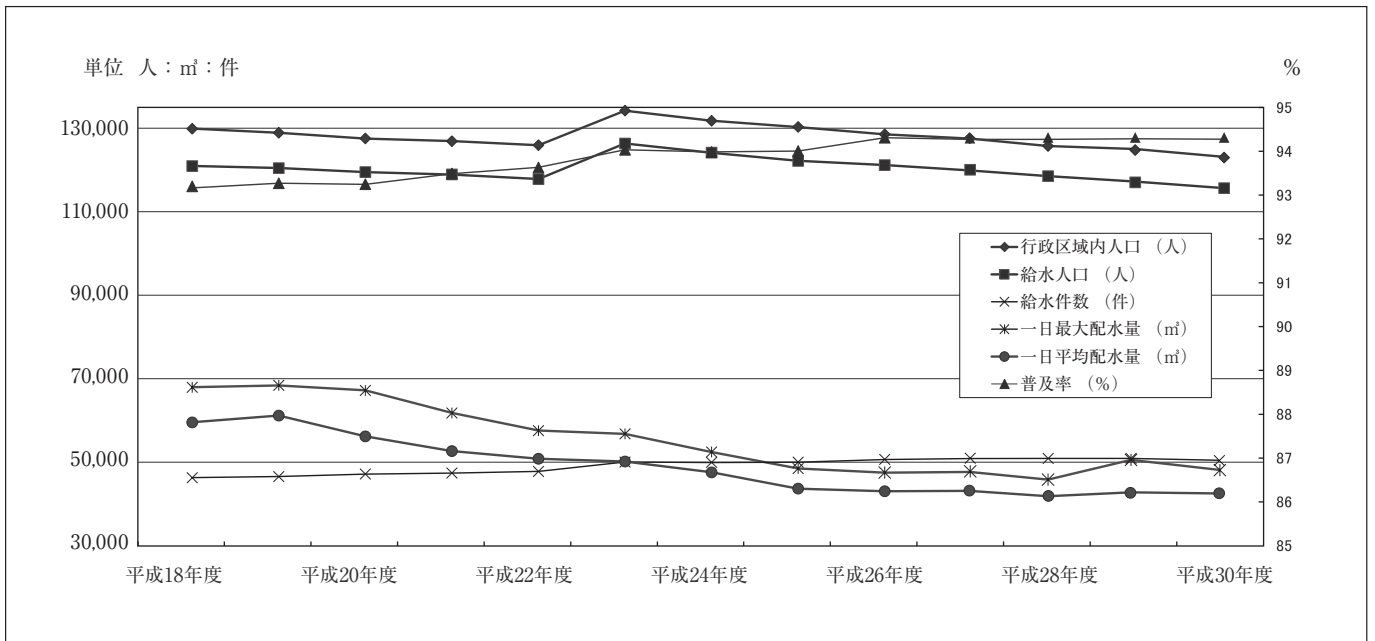
区 分	年 度	平成27年度	平成28年度	平成29年度	平成30年度	す う 勢		
						28年度	29年度	30年度
(1) 行政区域内人口 (人)		127,375	125,831	124,429	123,067	98.8	97.7	96.6
うち避難者数を除く		125,160	124,016	122,958	121,749	99.1	98.2	97.3
避 難 者 数		2,215	1,815	1,471	1,318	81.9	66.4	59.5
(2) 給 水 人 口 (人)		120,106	118,680	117,363	116,067	98.8	97.7	96.6
うち避難者数を除く		117,891	116,865	115,892	114,749	99.1	98.3	97.3
避 難 者 数		2,215	1,815	1,471	1,318	81.9	66.4	59.5
(3) 普 及 率 (%)		94.3	94.3	94.3	94.3	100.0	100.0	100.0
うち避難者数を除く		94.2	94.2	94.3	94.3	100.0	100.1	100.1
(4) 給 水 件 数 (件)		50,580	50,570	50,476	50,694	99.9	99.8	100.2
(5) 給 水 能 力 (m ³ /日)		93,150	93,150	93,150	67,970	100.0	100.0	73.0
(6) 年 間 総 配 水 量 (m ³)		15,831,924	15,430,173	15,792,446	15,681,397	97.5	100.0	99.0
(7) 一 日 最 大 配 水 量 (m ³)		48,230	45,890	50,693	49,467	95.1	105.1	102.6
(8) 一 日 平 均 配 水 量 (m ³)		43,257	42,274	43,267	42,963	97.7	100.0	99.3
(9) 一 人 一 日 最 大 配 水 量 (ℓ)		402	387	432	426	96.3	107.5	106.0
(10) 一 人 一 日 平 均 配 水 量 (ℓ)		360	356	369	370	98.9	102.5	102.8
(11) 年 間 総 有 収 水 量 (m ³)		13,433,041	13,377,768	13,497,277	13,152,681	99.6	100.5	97.9
(12) 施 設 利 用 率 (%)		46.4	45.4	46.4	63.2	97.8	100.0	136.2
(13) 負 荷 率 (%)		89.7	92.1	85.4	86.9	102.7	95.2	96.9
(14) 最 大 稼 働 率 (%)		51.8	49.3	54.4	72.8	95.2	105.0	140.5
(15) 有 収 率 (%)		84.8	86.7	85.5	83.9	102.2	100.8	98.9
(16) 職 員 数 (人)		36	36	36	37	100.0	100.0	102.8

※ すう勢は平成27年度を100とした。

※ 行政区域内人口は湯川村人口を含む。

※ 職員数は管理者、再任用短時間職員を含まない。

事業規模の推移グラフ



※避難者を含む。

2 水利権水量及び計画受水量

許可水利権水量及び計画受水量

単位：m³/日

	滝沢浄水場	東山浄水場	大戸浄水場	六軒浄水場	面川受水池	北会津受水塔	
水系	阿賀野川水系 猪苗代湖 日橋川及び金山川	阿賀野川水系 湯川 (東山ダム)	阿賀野川水系 阿賀川 (大川)	阿賀野川水系 猪苗代湖・日橋川	阿賀野川水系 阿賀川 (大川)	阿賀野川水系 阿賀川 (大川)	合計
許可期限等	令和9年 3月31日	令和9年 3月31日	令和3年 3月31日	令和9年 3月31日	平成2年6月1日 から受水開始	平成16年11月1日 合併	
通年	29,700	25,336	1,000	7,200	9,300	1,600	74,136

3 取水量

単位：m³

浄水場 年度(月)	旧滝沢 浄水場	新滝沢 浄水場	東山 浄水場	大戸浄水場			六軒 浄水場	面川 受水池	北会津 受水塔	強清水 浄水 施設外	合 計
				大川	舟子沢	計					
平成20年度	10,532,740		7,437,239	202,381	125,317	327,698	1,768,497	2,008,710	330,503	11,501	22,416,888
平成21年度	10,825,450		5,118,822	160,112	171,708	331,820	1,768,779	2,649,010	335,013	9,709	21,038,603
平成22年度	10,579,060		4,677,169	55,580	273,990	329,570	1,823,533	2,331,377	345,017	9,519	20,095,245
平成23年度	10,596,962		5,249,272	44,400	236,545	280,945	1,799,368	1,751,960	358,544	10,294	20,047,345
平成24年度	10,216,580		5,047,987	58,763	204,673	263,436	1,770,878	1,658,720	366,806	9,405	19,333,812
平成25年度	9,394,840		4,685,696	69,433	222,858	292,291	1,615,691	1,419,940	377,458	9,677	17,795,593
平成26年度	8,588,750		4,672,507	56,870	232,940	289,810	1,436,123	1,321,080	386,012	11,873	16,706,155
平成27年度	8,523,530		4,688,794	59,152	207,251	266,403	1,378,507	1,300,890	387,019	9,861	16,555,004
平成28年度	8,234,271		4,558,655	86,602	206,425	293,027	1,334,466	1,366,840	394,815	15,025	16,197,099
平成29年度	1,280,510	6,648,391	4,833,857	71,370	222,331	293,701	1,347,889	1,858,160	402,761	7,362	16,672,631
平成30年度		7,805,239	4,647,481	65,753	209,937	275,690	1,384,759	1,944,360	415,229	6,800	16,479,558
4月		631,207	391,656	247	24,192	24,439	114,434	157,640	33,189	538	1,353,103
5月		661,370	403,256	797	24,614	25,411	119,413	163,300	34,347	577	1,407,674
6月		628,583	385,083	10,056	13,493	23,549	115,465	159,390	34,250	555	1,346,875
7月		682,781	436,905	9,307	14,709	24,016	119,575	170,690	36,558	636	1,471,161
8月		677,938	414,751	9,993	13,657	23,650	117,048	172,360	37,093	693	1,443,533
9月		629,035	370,432	10,428	12,943	23,371	110,269	160,980	35,806	571	1,330,464
10月		644,654	371,303	4,130	19,744	23,874	112,596	164,680	35,709	565	1,353,381
11月		632,752	359,633	8,985	14,796	23,781	110,218	156,540	32,879	560	1,316,363
12月		657,870	387,103	8,567	16,090	24,657	119,276	159,340	34,666	561	1,383,473
1月		683,381	402,718	2,907	16,960	19,867	119,473	163,130	35,009	535	1,424,113
2月		615,377	351,963	269	17,355	17,624	106,733	152,650	31,714	480	1,276,541
3月		660,291	372,678	67	21,384	21,451	120,259	163,660	34,009	529	1,372,877
平成30年度 月平均		650,437	387,290	5,479	17,495	22,974	115,397	162,030	34,602	567	1,373,297
平成30年度 日平均		21,384	12,733	180	575	755	3,794	5,327	1,138	19	45,149

4 配水状況

(1) 浄水場別配水量

単位：m³

浄水場 年度(月)	旧滝沢 浄水場	新滝沢 浄水場	東山浄水場	大戸浄水場	六軒浄水場	面川受水池	北会津 受水塔	強清水 浄水施設外	合 計
平成20年度	9,873,129		7,191,243	255,183	1,087,747	2,008,710	330,503	11,501	20,758,016
平成21年度	10,089,900		4,967,801	262,226	1,007,072	2,649,010	335,013	9,709	19,320,731
平成22年度	9,936,097		4,531,250	249,696	1,041,667	2,331,377	345,017	9,519	18,444,623
平成23年度	9,850,432		5,101,267	200,954	1,063,212	1,751,960	358,544	10,294	18,336,663
平成24年度	9,220,150		4,897,952	193,511	1,056,584	1,658,720	366,806	9,405	17,403,128
平成25年度	8,723,122		4,560,455	221,111	929,001	1,419,940	377,458	9,677	16,240,764
平成26年度	8,435,900		4,570,400	226,754	874,675	1,321,080	386,012	11,873	15,826,694
平成27年度	8,475,929		4,574,932	197,596	885,697	1,300,890	387,019	9,861	15,831,924
平成28年度	8,188,111		4,438,653	218,581	808,148	1,366,840	394,815	15,025	15,430,173
平成29年度	1,237,238	6,583,107	4,694,095	220,886	788,837	1,858,160	402,761	7,362	15,792,446
平成30年度		7,824,337	4,520,726	200,579	769,366	1,944,360	415,229	6,800	15,681,397
4月		633,429	380,339	18,207	61,740	157,640	33,189	538	1,285,082
5月		663,657	392,566	18,598	64,356	163,300	34,347	577	1,337,401
6月		631,455	374,575	17,935	62,869	159,390	34,250	555	1,281,029
7月		687,024	424,937	17,831	69,079	170,690	36,558	636	1,406,755
8月		684,250	403,181	17,891	71,201	172,360	37,093	693	1,386,669
9月		631,921	360,465	17,963	64,229	160,980	35,806	571	1,271,935
10月		648,431	360,928	18,326	65,100	164,680	35,709	565	1,293,739
11月		627,418	349,773	18,164	61,011	156,540	32,879	560	1,246,345
12月		657,838	376,432	19,002	63,300	159,340	34,666	561	1,311,139
1月		683,212	391,779	13,196	65,276	163,130	35,009	535	1,352,137
2月		615,194	342,945	11,153	58,698	152,650	31,714	480	1,212,834
3月		660,508	362,806	12,313	62,507	163,660	34,009	529	1,296,332
平成30年度 月平均		652,028	376,727	16,715	64,114	162,030	34,602	567	1,306,783
平成30年度 日平均		21,437	12,386	550	2,108	5,327	1,138	19	42,963

(2) 有収水量

単位：m³

月		口径										合計
		13mm	20mm	25mm	30mm	40mm	50mm	75mm	100mm	150mm	300mm	
3・4	件数	21,368	4,309	294	2	131	54	8	1	0	0	26,167
	水量	559,220	174,450	37,531	267	61,910	38,635	11,732	0	0	0	883,745
4・5	件数	20,254	5,452	552	21	186	124	15	8	1	3	26,616
	水量	533,683	220,893	63,913	2,582	76,364	111,941	53,463	40,900	1,321	172,393	1,277,453
5・6	件数	21,294	4,301	293	3	135	62	8	1	0	0	26,097
	水量	584,047	179,497	33,852	277	63,457	48,903	14,248	1,158	0	0	925,439
6・7	件数	20,191	5,464	541	15	185	128	15	9	1	3	26,552
	水量	548,047	222,076	63,557	2,562	79,091	127,863	70,352	46,451	716	176,403	1,337,118
7・8	件数	21,339	4,297	293	2	135	64	8	1	0	0	26,139
	水量	613,304	187,013	35,608	255	71,058	56,576	17,581	6,263	0	0	987,658
8・9	件数	20,163	5,483	542	15	189	137	15	9	1	3	26,557
	水量	569,245	231,773	67,596	1,620	88,646	141,232	72,497	45,430	1,659	166,613	1,386,311
9・10	件数	21,372	4,293	294	2	133	55	8	1	0	0	26,158
	水量	588,276	180,215	33,968	222	62,069	42,961	14,787	6,188	0	0	928,686
10・11	件数	20,179	5,493	546	15	186	117	15	8	1	3	26,563
	水量	526,628	216,157	62,274	1,077	82,067	116,693	62,939	38,803	352	115,466	1,222,456
11・12	件数	21,330	4,328	290	4	133	54	8	1	0	0	26,148
	水量	573,728	178,387	33,450	254	63,027	43,415	12,448	102	0	0	904,811
12・1	件数	19,911	5,409	528	12	183	117	15	8	1	3	26,187
	水量	536,393	214,101	61,181	1,315	77,853	112,370	57,954	45,500	375	123,331	1,230,373
1・2	件数	21,109	4,307	284	2	123	53	8	1	0	0	25,887
	水量	589,425	180,082	35,198	228	61,488	41,643	11,979	582	0	0	920,625
2・3	件数	20,383	5,426	528	12	184	117	15	8	1	3	26,677
	水量	500,700	198,701	59,423	1,296	76,270	108,194	52,582	53,372	8,288	89,180	1,148,006
合計	件数	248,893	58,562	4,985	105	1,903	1,082	138	56	6	18	315,748
	水量	6,722,696	2,383,345	587,551	11,955	863,300	990,426	452,562	284,749	12,711	843,386	13,152,681

5 薬品使用状況

単位：kg

品名 浄水場 月別	ポリ塩化アルミニウム		苛性ソーダ		粉末活性炭		硫酸	
	滝沢 浄水場	東山 浄水場	滝沢 浄水場	東山 浄水場	滝沢 浄水場	東山 浄水場	滝沢 浄水場	東山 浄水場
4	6,431	11,484	665	356	0	1,540	0	0
5	7,818	13,502	760	493	0	5,180	0	0
6	6,267	12,925	587	723	0	2,060	0	0
7	5,507	15,573	607	1,163	0	3,010	0	0
8	5,479	19,874	561	1,113	0	2,500	0	0
9	5,604	22,587	517	617	0	480	0	0
10	6,134	20,576	507	758	0	720	0	0
11	5,069	17,371	508	546	0	9,550	0	0
12	5,798	16,778	637	1,037	0	1,920	0	0
1	5,523	15,036	658	740	0	0	0	0
2	5,243	11,174	647	617	0	0	0	0
3	6,339	12,870	708	775	0	0	0	0
計	71,212	189,750	7,362	8,938	0	26,960	0	0
月平均	5,934	15,813	614	745	0	2,247	0	0
日平均	195.10	519.86	20.17	24.49	0.00	73.86	0.00	0.00

単位：kg

品名 浄水場 月別	次亜塩素酸ソーダ							
	滝沢 浄水場	東山 浄水場	大戸 浄水場	松長 ポンプ場	面川 受水池	北会津 受水塔	六軒 浄水場	強清 水施設
4	5,547	2,398	149	29	202	49	442	1
5	7,452	3,072	170	38	212	36	433	3
6	7,362	3,564	199	25	174	31	485	1
7	9,605	5,024	273	43	215	47	543	2
8	9,812	4,977	248	45	280	49	559	3
9	8,943	4,787	247	37	269	49	478	2
10	8,074	3,872	223	39	286	54	478	2
11	5,844	2,826	165	32	235	47	437	2
12	6,164	3,527	152	22	192	43	446	2
1	6,033	3,748	146	32	218	38	414	3
2	5,190	2,704	102	36	174	31	383	1
3	6,251	2,738	120	39	190	34	458	3
計	86,277	43,237	2,194	417	2,647	508	5,556	25
月平均	7,190	3,603	183	35	221	42	463	2
日平均	236.38	118.46	6.01	1.14	7.25	1.39	15.22	0.07

6 水質試験検査成績表

(1) 給水

No.	水 系 名 項 目	単位	基準値	滝 沢			東 山			大 戸		
				平 均	最大値	最小値	平 均	最大値	最小値	平 均	最大値	最小値
1	一 般 細 菌	n/ml	100個以下	0	0	0	0	0	0	0	0	0
2	大 腸 菌	定性	検出せず	0	0	0	0	0	0	0	0	0
3	カドミウム及びその化合物	mg/l	0.003以下	<0.0003	<0.0003	<0.0003	<0.0003	<0.0003	<0.0003	<0.0003	<0.0003	<0.0003
4	水銀及びその化合物	mg/l	0.0005以下	<0.00005	<0.00005	<0.00005	<0.00005	<0.00005	<0.00005	<0.00005	<0.00005	<0.00005
5	セレン及びその化合物	mg/l	0.01以下	<0.001	<0.001	<0.001	<0.001	<0.001	<0.001	<0.001	<0.001	<0.001
6	鉛及びその化合物	mg/l	0.01以下	<0.001	<0.001	<0.001	<0.001	<0.001	<0.001	<0.001	0.001	<0.001
7	ヒ素及びその化合物	mg/l	0.01以下	<0.001	<0.001	<0.001	<0.001	<0.001	<0.001	<0.001	0.001	<0.001
8	六価クロム化合物	mg/l	0.05以下	<0.005	<0.005	<0.005	<0.005	<0.005	<0.005	<0.005	<0.005	<0.005
9	亜硝酸態窒素	mg/l	0.04以下	<0.004	<0.004	<0.004	<0.004	<0.004	<0.004	<0.004	<0.004	<0.004
10	シアン化物イオン及び塩化シアン	mg/l	0.01以下	<0.001	<0.001	<0.001	<0.001	<0.001	<0.001	<0.001	<0.001	<0.001
11	硝酸態窒素及び亜硝酸態窒素	mg/l	10以下	<1.0	<1.0	<1.0	<1.0	<1.0	<1.0	<1.0	<1.0	<1.0
12	フッ素及びその化合物	mg/l	0.8以下	0.13	0.14	0.11	<0.08	<0.08	<0.08	<0.08	<0.08	<0.08
13	ホウ素及びその化合物	mg/l	1以下	<0.1	<0.1	<0.1	<0.1	<0.1	<0.1	<0.1	<0.1	<0.1
14	四 塩 化 炭 素	mg/l	0.002以下	<0.0002	<0.0002	<0.0002	<0.0002	<0.0002	<0.0002	<0.0002	<0.0002	<0.0002
15	1, 4 - ジ オ キ サ ン	mg/l	0.05以下	<0.005	<0.005	<0.005	<0.005	<0.005	<0.005	<0.005	<0.005	<0.005
16	シス-1, 2-ジクロロエチレン 及び トランス-1, 2-ジクロロエチレン	mg/l	0.04以下	<0.004	<0.004	<0.004	<0.004	<0.004	<0.004	<0.004	<0.004	<0.004
17	ジ ク ロ ロ メ タ ン	mg/l	0.02以下	<0.002	<0.002	<0.002	<0.002	<0.002	<0.002	<0.002	<0.002	<0.002
18	テトラクロロエチレン	mg/l	0.01以下	<0.001	<0.001	<0.001	<0.001	<0.001	<0.001	<0.001	<0.001	<0.001
19	トリクロロエチレン	mg/l	0.01以下	<0.001	<0.001	<0.001	<0.001	<0.001	<0.001	<0.001	<0.001	<0.001
20	ベ ン ゼ ン	mg/l	0.01以下	<0.001	<0.001	<0.001	<0.001	<0.001	<0.001	<0.001	<0.001	<0.001
21	塩 素 酸	mg/l	0.6以下	<0.06	<0.06	<0.06	<0.06	0.14	<0.06	<0.06	0.07	<0.06
22	ク ロ ロ 酢 酸	mg/l	0.02以下	<0.002	<0.002	<0.002	<0.002	<0.002	<0.002	<0.002	<0.002	<0.002
23	ク ロ ロ ホ ル ム	mg/l	0.06以下	0.009	0.017	0.006	0.008	0.015	<0.006	<0.006	0.012	<0.006
24	ジ ク ロ ロ 酢 酸	mg/l	0.03以下	0.004	0.007	<0.003	0.004	0.004	0.003	<0.003	0.005	<0.003
25	ジプロモクロロメタン	mg/l	0.1以下	<0.01	<0.01	<0.01	<0.01	<0.01	<0.01	<0.01	<0.01	<0.01
26	臭 素 酸	mg/l	0.01以下	<0.001	<0.001	<0.001	<0.001	<0.001	<0.001	<0.001	<0.001	<0.001
27	総トリハロメタン	mg/l	0.1以下	0.023	0.037	0.015	0.011	0.021	<0.01	<0.01	0.017	<0.01
28	トリクロロ酢酸	mg/l	0.03以下	0.004	0.006	<0.003	0.005	0.009	0.003	<0.003	0.007	<0.003
29	プロモジクロロメタン	mg/l	0.03以下	0.009	0.012	0.006	0.003	0.005	<0.003	<0.003	0.004	<0.003
30	ブ ロ モ ホ ル ム	mg/l	0.09以下	<0.009	<0.009	<0.009	<0.009	<0.009	<0.009	<0.009	<0.009	<0.009
31	ホルムアルデヒド	mg/l	0.08以下	<0.008	<0.008	<0.008	<0.008	<0.008	<0.008	<0.008	<0.008	<0.008
32	亜鉛及びその化合物	mg/l	1以下	<0.1	<0.1	<0.1	<0.1	<0.1	<0.1	<0.1	<0.1	<0.1
33	アルミニウム及びその化合物	mg/l	0.2以下	<0.02	0.02	<0.02	<0.02	0.03	<0.02	<0.02	<0.02	<0.02
34	鉄及びその化合物	mg/l	0.3以下	<0.03	<0.03	<0.03	<0.03	<0.03	<0.03	<0.03	<0.03	<0.03
35	銅及びその化合物	mg/l	1以下	<0.1	<0.1	<0.1	<0.1	<0.1	<0.1	<0.1	<0.1	<0.1
36	ナトリウム及びその化合物	mg/l	200以下	9.4	11	8.6	6.6	7.8	4.9	5.0	5.9	3.7
37	マンガン及びその化合物	mg/l	0.05以下	<0.005	<0.005	<0.005	<0.005	<0.005	<0.005	<0.005	<0.005	<0.005
38	塩 化 物 イ オ ン	mg/l	200以下	12	17	11	6.5	7.2	5.0	3.6	4.4	2.6
39	カルシウム・マグネシウム等(硬度)	mg/l	300以下	33	34	31	17	17	17	21	21	21
40	蒸 発 残 留 物	mg/l	500以下	93	100	88	62	69	48	51	58	41
41	陰イオン界面活性剤	mg/l	0.2以下	<0.02	<0.02	<0.02	<0.02	<0.02	<0.02	<0.02	<0.02	<0.02
42	ジ エ オ ス ミ ン	mg/l	0.00001以下	<0.000001	0.000001	<0.000001	<0.000001	0.000002	<0.000001	<0.000001	<0.000001	<0.000001
43	2-メチルイソボルネオール	mg/l	0.00001以下	<0.000001	<0.000001	<0.000001	<0.000001	<0.000001	<0.000001	<0.000001	<0.000001	<0.000001
44	非イオン界面活性剤	mg/l	0.02以下	<0.002	<0.002	<0.002	<0.002	<0.002	<0.002	<0.002	<0.002	<0.002
45	フ ェ ノ ール 類	mg/l	0.005以下	<0.0005	<0.0005	<0.0005	<0.0005	<0.0005	<0.0005	<0.0005	<0.0005	<0.0005
46	有機物(全有機炭素(TOC)の量)	mg/l	3以下	0.6	0.6	0.5	0.5	0.7	<0.3	0.3	0.6	<0.3
47	p H 値		5.8~8.6	7.0	7.1	6.9	7.1	7.2	6.9	7.2	7.3	7.0
48	味		異常なし	異常なし	異常なし	異常なし	異常なし	異常なし	異常なし	異常なし	異常なし	異常なし
49	臭	気	異常なし	異常なし	異常なし	異常なし	異常なし	異常なし	異常なし	異常なし	異常なし	異常なし
50	色	度	5以下	<0.5	0.6	<0.5	<0.5	<0.5	<0.5	<0.5	<0.5	<0.5
51	濁	度	2以下	<0.1	<0.1	<0.1	<0.1	<0.1	<0.1	<0.1	<0.1	<0.1
	残 留 塩 素	mg/l	0.1以上	0.32	0.40	0.25	0.34	0.40	0.30	0.39	0.45	0.35

(2) 原水

No.	水系名 項目	単位	滝 沢			東 山			大 川		
			平均	最大値	最小値	平均	最大値	最小値	平均	最大値	最小値
1	一般細菌	n/ml	490	4600	21	92	320	13	329	840	40
2	大腸菌	MPN/100ml	15	79	不検出 (<2)	3	13	不検出 (<2)	10	23	不検出 (<2)
3	カドミウム及びその化合物	mg/l	<0.0003	<0.0003	<0.0003	<0.0003	<0.0003	<0.0003	<0.0003	<0.0003	<0.0003
4	水銀及びその化合物	mg/l	<0.00005	<0.00005	<0.00005	<0.00005	<0.00005	<0.00005	<0.00005	<0.00005	<0.00005
5	セレン及びその化合物	mg/l	<0.001	<0.001	<0.001	<0.001	<0.001	<0.001	<0.001	<0.001	<0.001
6	鉛及びその化合物	mg/l	<0.001	<0.001	<0.001	<0.001	<0.001	<0.001	<0.001	<0.001	<0.001
7	ヒ素及びその化合物	mg/l	<0.001	<0.001	<0.001	<0.001	0.001	<0.001	0.004	0.005	0.002
8	六価クロム化合物	mg/l	<0.005	<0.005	<0.005	<0.005	<0.005	<0.005	<0.005	<0.005	<0.005
9	亜硝酸態窒素	mg/l	<0.004	<0.004	<0.004	<0.004	<0.004	<0.004	<0.004	<0.004	<0.004
10	シアン化物イオン及び塩化シアン	mg/l	<0.001	<0.001	<0.001	<0.001	<0.001	<0.001	<0.001	<0.001	<0.001
11	硝酸態窒素及び亜硝酸態窒素	mg/l	<1.0	<1.0	<1.0	<1.0	<1.0	<1.0	<1.0	<1.0	<1.0
12	フッ素及びその化合物	mg/l	0.13	0.15	0.11	<0.08	<0.08	<0.08	<0.08	<0.08	<0.08
13	ホウ素及びその化合物	mg/l	<0.1	<0.1	<0.1	<0.1	<0.1	<0.1	<0.1	<0.1	<0.1
14	四塩化炭素	mg/l	<0.0002	<0.0002	<0.0002	<0.0002	<0.0002	<0.0002	<0.0002	<0.0002	<0.0002
15	1,4-ジオキサン	mg/l	<0.005	<0.005	<0.005	<0.005	<0.005	<0.005	<0.005	<0.005	<0.005
16	シス-1,2-ジクロロエチレン 及び トランス-1,2-ジクロロエチレン	mg/l	<0.004	<0.004	<0.004	<0.004	<0.004	<0.004	<0.004	<0.004	<0.004
17	ジクロロメタン	mg/l	<0.002	<0.002	<0.002	<0.002	<0.002	<0.002	<0.002	<0.002	<0.002
18	テトラクロロエチレン	mg/l	<0.001	<0.001	<0.001	<0.001	<0.001	<0.001	<0.001	<0.001	<0.001
19	トリクロロエチレン	mg/l	<0.001	<0.001	<0.001	<0.001	<0.001	<0.001	<0.001	<0.001	<0.001
20	ベンゼン	mg/l	<0.001	<0.001	<0.001	<0.001	<0.001	<0.001	<0.001	<0.001	<0.001
21	塩素酸	mg/l									
22	クロロ酢酸	mg/l									
23	クロロホルム	mg/l									
24	ジクロロ酢酸	mg/l									
25	ジブロモクロロメタン	mg/l									
26	臭素酸	mg/l									
27	総トリハロメタン	mg/l									
28	トリクロロ酢酸	mg/l									
29	プロモジクロロメタン	mg/l									
30	プロモホルム	mg/l									
31	ホルムアルデヒド	mg/l									
32	亜鉛及びその化合物	mg/l	<0.1	<0.1	<0.1	<0.1	<0.1	<0.1	<0.1	<0.1	<0.1
33	アルミニウム及びその化合物	mg/l	0.03	0.07	<0.02	0.04	0.07	0.03	0.05	0.08	0.02
34	鉄及びその化合物	mg/l	0.07	0.16	0.03	0.14	0.23	0.05	0.09	0.13	0.04
35	銅及びその化合物	mg/l	<0.1	<0.1	<0.1	<0.1	<0.1	<0.1	<0.1	<0.1	<0.1
36	ナトリウム及びその化合物	mg/l	7.9	8.6	7.5	4.6	4.9	4.0	5.7	6.8	4.0
37	マンガン及びその化合物	mg/l	0.007	0.015	<0.005	0.026	0.037	0.013	0.025	0.043	0.006
38	塩化物イオン	mg/l	11	13	10	2.6	3.0	2.2	3.8	5.2	2.6
39	カルシウム・マグネシウム等(硬度)	mg/l	32	32	32	11	11	11	24	24	24
40	蒸発残留物	mg/l	91	96	89	55	60	45	63	70	52
41	陰イオン界面活性剤	mg/l	<0.02	<0.02	<0.02	<0.02	<0.02	<0.02	<0.02	<0.02	<0.02
42	ジェオスミン	mg/l	<0.000001	<0.000001	<0.000001	<0.000001	<0.000001	<0.000001	0.000001	0.000001	0.000001
43	2-メチルイソボルネオール	mg/l	<0.000001	<0.000001	<0.000001	<0.000001	<0.000001	<0.000001	<0.000001	<0.000001	<0.000001
44	非イオン界面活性剤	mg/l	<0.002	<0.002	<0.002	<0.002	<0.002	<0.002	<0.002	<0.002	<0.002
45	フェノール類	mg/l	<0.0005	<0.0005	<0.0005	<0.0005	<0.0005	<0.0005	<0.0005	<0.0005	<0.0005
46	有機物(全有機炭素(TOC)の量)	mg/l	0.8	1.4	0.6	1.3	2.0	0.7	0.7	0.9	0.5
47	pH値		6.7	6.8	6.6	6.9	7.2	6.7	7.1	7.2	6.8
48	味										
49	臭気		異常なし	異常なし	異常なし	異常なし	異常なし	異常なし	異常なし	異常なし	異常なし
50	色度	度	2.7	7.4	1.2	9	14	4.5	4.8	11	2.0
51	濁度	度	0.9	2.9	0.3	1.9	3.6	0.9	3.6	12	0.9
	残留塩素	mg/l									

舟 子 沢			六 軒			強 清 水		
平 均	最 大 値	最 小 値	平 均	最 大 値	最 小 値	平 均	最 大 値	最 小 値
14	51	1	228	600	16	1	5	0
13	130	不検出 (<2)	7	33	不検出 (<2)	不検出 (<2)	2	不検出 (<2)
<0.0003	<0.0003	<0.0003	<0.0003	<0.0003	<0.0003	<0.0003	<0.0003	<0.0003
<0.00005	<0.00005	<0.00005	<0.00005	<0.00005	<0.00005	<0.00005	<0.00005	<0.00005
<0.001	<0.001	<0.001	<0.001	<0.001	<0.001	<0.001	<0.001	<0.001
<0.001	<0.001	<0.001	<0.001	0.002	<0.001	<0.001	<0.001	<0.001
<0.001	<0.001	<0.001	<0.001	<0.001	<0.001	<0.001	<0.001	<0.001
<0.005	<0.005	<0.005	<0.005	<0.005	<0.005	<0.005	<0.005	<0.005
<0.004	<0.004	<0.004	<0.004	<0.004	<0.004	<0.004	<0.004	<0.004
<0.001	<0.001	<0.001	<0.001	<0.001	<0.001	<0.001	<0.001	<0.001
<1.0	<1.0	<1.0	<1.0	<1.0	<1.0	<1.0	<1.0	<1.0
<0.08	<0.08	<0.08	0.14	0.15	0.12	<0.08	<0.08	<0.08
<0.1	<0.1	<0.1	<0.1	<0.1	<0.1	<0.1	<0.1	<0.1
<0.0002	<0.0002	<0.0002	<0.0002	<0.0002	<0.0002	<0.0002	<0.0002	<0.0002
<0.005	<0.005	<0.005	<0.005	<0.005	<0.005	<0.005	<0.005	<0.005
<0.004	<0.004	<0.004	<0.004	<0.004	<0.004	<0.004	<0.004	<0.004
<0.002	<0.002	<0.002	<0.002	<0.002	<0.002	<0.002	<0.002	<0.002
<0.001	<0.001	<0.001	<0.001	<0.001	<0.001	<0.001	<0.001	<0.001
<0.001	<0.001	<0.001	<0.001	<0.001	<0.001	<0.001	<0.001	<0.001
<0.001	<0.001	<0.001	<0.001	<0.001	<0.001	<0.001	<0.001	<0.001
<0.1	<0.1	<0.1	<0.1	<0.1	<0.1	<0.1	<0.1	<0.1
<0.02	<0.02	<0.02	0.10	0.18	0.04	<0.02	<0.02	<0.02
<0.03	<0.03	<0.03	0.16	0.27	0.08	<0.03	<0.03	<0.03
<0.1	<0.1	<0.1	<0.1	<0.1	<0.1	<0.1	<0.1	<0.1
3.4	3.6	3.2	7.8	8.0	7.4	4.3	4.5	4.1
<0.005	<0.005	<0.005	0.047	0.120	0.017	<0.005	<0.005	<0.005
2.1	2.3	2.0	10	11	10	3.7	3.8	3.6
17	17	17	31	31	31	10	10	10
36	39	31	92	97	81	52	57	49
<0.02	<0.02	<0.02	<0.02	<0.02	<0.02	<0.02	<0.02	<0.02
<0.000001	<0.000001	<0.000001	<0.000001	<0.000001	<0.000001	<0.000001	<0.000001	<0.000001
<0.000001	<0.000001	<0.000001	<0.000001	<0.000001	<0.000001	<0.000001	<0.000001	<0.000001
<0.002	<0.002	<0.002	<0.002	<0.002	<0.002	<0.002	<0.002	<0.002
<0.0005	<0.0005	<0.0005	<0.0005	<0.0005	<0.0005	<0.0005	<0.0005	<0.0005
<0.3	0.4	<0.3	0.6	0.7	0.5	<0.3	<0.3	<0.3
7.0	7.1	6.9	6.7	6.8	6.6	6.7	6.8	6.6
異常なし	異常なし	異常なし	異常なし	異常なし	異常なし	異常なし	異常なし	異常なし
<0.5	1.4	<0.5	2.6	9.3	0.7	<0.5	0.6	<0.5
<0.1	0.5	<0.1	1.6	7.8	0.3	<0.1	0.2	<0.1

7 電力使用量

単位：kWh

浄水場 月別	滝沢浄水場	東山浄水場	大戸浄水場	六軒浄水場	強清水 浄水施設	合 計
4	72,982	27,019	23,632	2,685	3,412	129,730
5	79,162	25,734	26,549	2,642	1,034	135,121
6	79,607	24,844	26,750	2,573	1,029	134,803
7	87,277	26,840	26,496	2,501	1,135	144,249
8	83,000	27,032	27,655	3,209	1,279	142,175
9	75,159	24,572	24,706	3,243	1,054	128,734
10	77,312	26,202	28,016	2,882	888	135,300
11	77,862	26,397	26,987	3,477	1,483	136,206
12	77,864	31,664	25,734	4,192	1,595	141,049
1	83,385	35,154	23,132	4,159	1,556	147,386
2	72,179	29,836	20,743	3,569	1,411	127,738
3	76,962	29,972	22,778	3,906	1,418	135,036
合 計	942,751	335,266	303,178	39,038	17,294	1,637,527
月平均	78,562.6	27,938.8	25,264.8	3,253.2	1,441.2	136,460.6

8 導・送・配水管布設状況

(1) 導水管

単位：m

管種 口径	鑄鉄管	鋼管	塩ビ管	ポリ管	計
φ600mm	1,215.10	76.00			1,291.10
φ500mm					0.00
φ300mm					0.00
φ200mm					0.00
φ150mm	138.60		132.70	71.30	342.60
φ125mm					0.00
φ100mm			2,213.60		2,213.60
φ75mm				690.00	690.00
φ50mm			90.00		90.00
合計	1,353.70	76.00	2,436.30	761.30	4,627.30

(2) 送水管

単位：m

管種 口径	鑄鉄管	鋼管	塩ビ管	計
φ600mm	609.80	40.00		649.80
φ500mm				0.00
φ400mm	1,853.80	8.00		1,861.80
φ350mm				0.00
φ300mm	1,463.46	37.10		1,500.56
φ250mm	2,438.00			2,438.00
φ200mm	2,989.01			2,989.01
φ150mm	391.00			391.00
φ100mm	374.40			374.40
φ50mm			110.00	110.00
合計	10,119.47	85.10	110.00	10,314.57

(3) 配水管

単位：m

管種 口径	鑄鉄管	石綿管	鋼管	塩ビ管	ポリ管	計
φ700mm	723.20		27.99			751.19
φ600mm	3,817.30		40.00			3,857.30
φ500mm	6,136.14		22.80			6,158.94
φ450mm	3,360.91		35.40			3,396.31
φ400mm	14,710.44		204.17			14,914.61
φ350mm	6,270.60		120.67			6,391.27
φ300mm	20,770.20		115.68			20,885.88
φ250mm	18,059.10		167.79	3,334.37		21,561.26
φ200mm	44,485.13		351.55	10,994.59	21.00	55,852.27
φ150mm	93,866.52		591.08	53,741.75	52.50	148,251.85
φ125mm	50.00	599.20	188.40	482.31	105.36	1,425.27
φ100mm	190,538.97	1,557.20	469.01	163,152.39	36.76	355,754.33
φ75mm	12,918.57	691.00	493.80	87,585.95	131.33	101,820.65
φ50mm		60.00		29,176.65	14,406.15	44,062.40
φ40mm				890.90	2,892.10	3,792.50
φ30mm				148.90	4,157.10	4,312.00
φ25mm				9.00	569.00	578.00
φ20mm					1,743.80	1,743.80
合計	415,707.08	2,907.40	3,263.44	349,516.81	24,115.10	795,509.83

9 給水装置工事施工状況

平成31年3月末現在

単位：件

工事別 月別	新 設		改 造		臨 時		予備線		幹 線		撤 去		合 計	
	申込	竣工	申込	竣工	申込	竣工	申込	竣工	申込	竣工	申込	竣工	申込	竣工
4	22	21	26	32	24	24	3	2	3	2	0	0	78	81
5	33	20	37	28	30	30	4	3	1	0	0	0	105	81
6	28	24	35	20	18	23	3	3	0	2	0	0	84	72
7	23	31	31	24	37	29	9	4	2	3	0	0	102	91
8	30	20	26	23	22	26	8	7	0	0	0	0	86	76
9	27	23	17	24	27	24	5	6	3	2	0	0	79	79
10	37	30	39	33	32	33	12	4	2	0	0	0	122	100
11	30	20	22	32	28	30	2	11	3	2	0	0	85	95
12	17	44	24	39	14	19	4	10	1	2	0	0	60	114
1	16	20	20	16	15	15	2	3	1	1	0	0	54	55
2	14	20	26	20	25	24	3	3	0	0	0	0	68	67
3	35	33	27	33	37	30	3	4	4	2	0	0	106	102
合 計	312	306	330	324	309	307	58	60	20	16	0	0	1,029	1,013

10 配水管等修理状況

単位：件

項目 月	配・給水管等修理件数（企業会計負担） （ ）突発			合 計	市内指定水道 事業者 給水装置 凍結修理件数
	委 託				
	配水管	給水管	その他		
4	1	19	6	26	
5	0	28	6	34	
6	0	29	8	34	
7	3（1）	34（1）	8	45	
8	1	28（1）	14	43	
9	0	32	7	39	
10	3（1）	28	5	36	
11	2	12	6	20	
12	0	12	12	24	13
1	0	11	10	21	17
2	1（1）	15（3）	6	22	18
3	1（1）	19	7	27	31
合 計	12（4）	267（5）	92	371	79

11 段階別使用水量の状況

件数 単位：件
水量 単位：m³

口径・水量 段階別水量		13mm	20mm	25mm	30mm	40mm	50mm	75mm	100mm	150mm	300mm	合計
0～ 10	件数	63,702	6,685	449	12	35	8	0	6	0	0	70,897
	水量	278,617	30,986	1,947	48	136	11	0	32	0	0	311,777
11～ 20	件数	52,244	8,533	416	18	47	7	0	0	0	0	61,265
	水量	809,902	134,825	6,554	275	792	113	0	0	0	0	952,461
21～ 30	件数	41,404	9,597	474	14	71	17	0	0	0	0	51,577
	水量	1,049,808	245,974	12,059	342	1,782	409	0	0	0	0	1,310,374
31～ 40	件数	34,310	9,750	377	8	51	13	0	0	0	0	44,509
	水量	1,210,291	345,784	13,297	273	1,817	465	0	0	0	0	1,571,927
41～ 50	件数	23,626	7,860	387	7	67	15	0	1	0	0	31,963
	水量	1,066,869	355,772	17,535	330	3,043	679	0	47	0	0	1,444,275
51～ 100	件数	31,702	14,153	1,186	12	243	89	0	0	0	0	47,385
	水量	2,065,391	941,978	85,711	803	18,275	6,829	0	0	0	0	3,118,987
101～ 200	件数	1,821	1,692	874	14	338	124	1	1	0	0	4,865
	水量	214,917	212,184	124,516	1,858	50,884	18,779	171	102	0	0	623,411
201～ 300	件数	53	161	342	13	268	94	4	0	0	0	935
	水量	12,649	38,980	82,956	3,186	65,630	22,944	978	0	0	0	227,323
301～ 400	件数	11	51	205	1	159	86	3	0	2	0	518
	水量	3,897	17,600	71,588	344	55,922	30,179	949	0	727	0	181,206
401～ 500	件数	13	40	95	1	140	77	9	0	0	0	375
	水量	5,805	17,684	42,376	412	62,626	34,473	4,160	0	0	0	167,536
501～ 600	件数	3	17	66	2	82	69	3	1	0	0	243
	水量	1,559	9,452	35,556	1,113	45,091	38,204	1,622	582	0	0	133,179
601～ 700	件数	1	13	45	2	96	56	11	0	0	0	224
	水量	674	8,300	29,337	1,326	62,188	36,595	7,241	0	0	0	145,661
701～ 800	件数	2	3	24	0	54	41	6	0	1	0	131
	水量	1,471	2,221	18,123	0	40,471	30,728	4,619	0	716	0	98,349
801～ 900	件数	1	0	16	0	25	48	6	0	0	0	96
	水量	846	0	13,591	0	21,299	40,587	5,072	0	0	0	81,395
901～ 1,000	件数	0	0	6	0	29	38	2	0	0	0	75
	水量	0	0	5,679	0	27,453	36,019	1,951	0	0	0	71,102
1,001～ 2,000	件数	0	2	23	1	129	167	36	5	2	0	365
	水量	0	2,345	26,726	1,645	172,138	226,407	51,199	7,430	2,980	0	490,870
2,001～ 3,000	件数	0	0	0	0	48	67	8	3	0	0	126
	水量	0	0	0	0	117,236	158,526	20,176	8,202	0	0	304,140
3,001～ 4,000	件数	0	3	0	0	6	31	7	5	0	0	52
	水量	0	10,150	0	0	19,938	106,687	24,599	16,558	0	0	177,932
4,001～ 5,000	件数	0	2	0	0	3	16	12	1	0	0	34
	水量	0	9,110	0	0	12,873	71,296	54,119	4,667	0	0	152,065
5,001～ 6,000	件数	0	0	0	0	5	8	9	5	0	0	27
	水量	0	0	0	0	26,083	43,796	49,153	27,489	0	0	146,521
6,001～ 7,000	件数	0	0	0	0	0	2	3	9	0	0	14
	水量	0	0	0	0	0	13,047	18,926	60,014	0	0	91,987
7,001～ 8,000	件数	0	0	0	0	3	5	2	11	0	0	21
	水量	0	0	0	0	22,632	37,322	14,595	80,178	0	0	154,727
8,001～ 9,000	件数	0	0	0	0	3	3	1	3	1	0	11
	水量	0	0	0	0	25,829	25,841	8,935	25,081	8,288	0	93,974
9,001～10,000	件数	0	0	0	0	1	0	3	2	0	0	6
	水量	0	0	0	0	9,162	0	29,169	18,784	0	0	57,115
10,001～20,000	件数	0	0	0	0	0	1	12	3	0	4	20
	水量	0	0	0	0	0	10,490	154,928	35,583	0	76,342	277,343
20,001以上	件数	0	0	0	0	0	0	0	0	0	14	14
	水量	0	0	0	0	0	0	0	0	0	767,044	767,044
合計	件数	248,893	58,562	4,985	105	1,903	1,082	138	56	6	18	315,748
	水量	6,722,696	2,383,345	587,551	11,955	863,300	990,426	452,562	284,749	12,711	843,386	13,152,681

12 基本料金内水量・超過水量・件数

区 分	項目	件 数 件	基本料金内水量 m ³	超過水量 m ³	合 計 m ³
	口径				
0～20m ³ までの 使用水量と件数 (基本水量内)	13mm	115,159	1,084,270		1,084,270
	20mm	15,215	165,471		165,471
	25mm	865	8,481		8,481
	30mm	30	319		319
	小 計	131,269	1,258,541		1,258,541
21m ³ 以上の 使用水量と件数 (基本水量を) 超えるもの)	13mm	133,734	2,659,134	2,979,292	5,638,426
	20mm	43,347	866,244	1,351,630	2,217,874
	25mm	4,120	82,336	496,734	579,070
	30mm	75	1,465	10,171	11,636
	小 計	181,276	3,609,179	4,837,827	8,447,006
使用水量と件数 (基本水量は、みな) し料金に係る水量)	40mm	1,903	11,478	851,822	863,300
	50mm	1,082	18,051	972,375	990,426
	75mm	138	0	452,562	452,562
	100mm	56	0	284,749	284,749
	150mm	6	0	12,711	12,711
	300mm	18	0	843,386	843,386
	小 計	3,203	29,529	3,417,605	3,447,134
合 計		315,748	4,897,249	8,255,432	13,152,681

13 口径別件数状況

(1) 月別調定件数

単位：件

月別		口径										合計
		13mm	20mm	25mm	30mm	40mm	50mm	75mm	100mm	150mm	300mm	
4	2.3	20,300	5,453	544	12	183	118	15	8	1	3	52,804
	3.4	21,368	4,309	294	2	131	54	8	1	0	0	
	計	41,668	9,762	838	14	314	172	23	9	1	3	
5	3.4	21,368	4,309	294	2	131	54	8	1	0	0	52,783
	4.5	20,254	5,452	552	21	186	124	15	8	1	3	
	計	41,622	9,761	846	23	317	178	23	9	1	3	
6	4.5	20,254	5,452	552	21	186	124	15	8	1	3	52,713
	5.6	21,294	4,301	293	3	135	62	8	1	0	0	
	計	41,548	9,753	845	24	321	186	23	9	1	3	
7	5.6	21,294	4,301	293	3	135	62	8	1	0	0	52,649
	6.7	20,191	5,464	541	15	185	128	15	9	1	3	
	計	41,485	9,765	834	18	320	190	23	10	1	3	
8	6.7	20,191	5,464	541	15	185	128	15	9	1	3	52,691
	7.8	21,339	4,297	293	2	135	64	8	1	0	0	
	計	41,530	9,761	834	17	320	192	23	10	1	3	
9	7.8	21,339	4,297	293	2	135	64	8	1	0	0	52,696
	8.9	20,163	5,483	542	15	189	137	15	9	1	3	
	計	41,502	9,780	835	17	324	201	23	10	1	3	
10	8.9	20,163	5,483	542	15	189	137	15	9	1	3	52,715
	9.10	21,372	4,293	294	2	133	55	8	1	0	0	
	計	41,535	9,776	836	17	322	192	23	10	1	3	
11	9.10	21,372	4,293	294	2	133	55	8	1	0	0	52,721
	10.11	20,179	5,493	546	15	186	117	15	8	1	3	
	計	41,551	9,786	840	17	319	172	23	9	1	3	
12	10.11	20,179	5,493	546	15	186	117	15	8	1	3	52,711
	11.12	21,330	4,328	290	4	133	54	8	1	0	0	
	計	41,509	9,821	836	19	319	171	23	9	1	3	
1	11.12	21,330	4,328	290	4	133	54	8	1	0	0	52,335
	12.1	19,911	5,409	528	12	183	117	15	8	1	3	
	計	41,241	9,737	818	16	316	171	23	9	1	3	
2	12.1	19,911	5,409	528	12	183	117	15	8	1	3	52,074
	1.2	21,109	4,307	284	2	123	53	8	1	0	0	
	計	41,020	9,716	812	14	306	170	23	9	1	3	
3	1.2	21,109	4,307	284	2	123	53	8	1	0	0	52,564
	2.3	20,383	5,426	528	12	184	117	15	8	1	3	
	計	41,492	9,733	812	14	307	170	23	9	1	3	

(2) 新設・口径変更件数 (加入金集計表から)

平成31年3月末現在

単位：件

月別	口径別件数		13mm	20mm	25mm	40mm	50mm	75mm	100mm 以上	合 計
	種別									
4	新設		17	3	1	1				22
	口径変更	増		2		1				3
		減	2	1	2					5
5	新設		38	2	1					41
	口径変更	増		3			1			4
		減	4	1						5
6	新設		35	1						36
	口径変更	増				1				1
		減			1					1
7	新設		37	1						38
	口径変更	増								0
		減								0
8	新設		34	4		1				39
	口径変更	増		5						5
		減	7							7
9	新設		32	1						33
	口径変更	増		1						1
		減	1							1
10	新設		37		1					38
	口径変更	増		5						5
		減	6							6
11	新設		55	1						56
	口径変更	増		1						1
		減	2							2
12	新設		18	1						19
	口径変更	増	2	3						5
		減	3	1						4
1	新設		15	4						19
	口径変更	増								0
		減								0
2	新設		22	1	1					24
	口径変更	増		3	1	1				5
		減	6							6
3	新設		34	2						36
	口径変更	増	1	1	1					3
		減	2	2						4
合計	新設		374	21	4	2	0	0	0	401
	口径変更	増	3	24	2	3	1	0	0	33
		減	33	5	3	0	0	0	0	41
	計		344	40	3	5	1	0	0	393

14 水道料金収納内訳及び調定額

(1) 月別収納内訳

項目 月別	銀行等（口座振替）			郵便局（口座振替）			銀行直納		
	件数 件	金額 円	比率 %	件数 件	金額 円	比率 %	件数 件	金額 円	比率 %
3・4	17,135	147,116,626	65.6	1,717	9,794,494	6.6	595	11,494,715	2.3
	(17,135)	(147,116,626)	(65.6)	(1,717)	(9,794,494)	(6.6)	(595)	(11,494,715)	(2.3)
4・5	16,518	178,156,086	62.2	2,150	13,437,151	8.1	1,319	75,000,295	5.0
	(16,518)	(178,156,086)	(62.1)	(2,150)	(13,437,151)	(8.1)	(1,319)	(75,000,295)	(5.0)
5・6	16,909	144,306,781	64.9	1,716	9,836,379	6.6	813	17,963,877	3.1
	(16,909)	(144,306,781)	(64.9)	(1,716)	(9,836,379)	(6.6)	(813)	(17,963,877)	(3.1)
6・7	16,677	186,425,307	63.0	2,154	13,632,259	8.1	1,055	77,176,403	4.0
	(16,677)	(186,425,307)	(62.9)	(2,154)	(13,632,259)	(8.1)	(1,059)	(77,615,327)	(4.0)
7・8	16,980	151,851,408	65.1	1,741	10,337,833	6.7	731	19,795,356	2.8
	(16,980)	(151,851,408)	(65.1)	(1,741)	(10,337,833)	(6.7)	(731)	(19,795,356)	(2.8)
8・9	16,733	193,554,105	63.2	2,166	14,324,129	8.2	1,045	75,915,330	4.0
	(16,733)	(193,554,105)	(63.2)	(2,166)	(14,324,129)	(8.2)	(1,050)	(78,406,193)	(4.0)
9・10	16,967	145,977,449	65.1	1,724	9,888,931	6.6	733	15,379,564	2.8
	(16,967)	(145,977,449)	(65.1)	(1,724)	(9,888,931)	(6.6)	(733)	(15,379,564)	(2.8)
10・11	16,797	181,535,781	63.9	2,188	13,547,654	8.3	1,020	56,289,926	3.9
	(16,797)	(181,535,781)	(63.5)	(2,188)	(13,547,654)	(8.3)	(1,021)	(56,325,044)	(3.9)
11・12	17,051	142,223,632	67.2	1,745	9,853,550	6.9	652	14,884,442	2.6
	(17,051)	(142,223,632)	(65.6)	(1,745)	(9,853,550)	(6.7)	(658)	(14,926,359)	(2.5)
12・1	16,607	179,693,016	67.8	2,152	13,350,825	8.8	828	57,607,675	3.4
	(16,609)	(179,737,416)	(64.0)	(2,152)	(13,350,825)	(8.3)	(861)	(58,093,816)	(3.3)
1・2	16,377	139,936,962	80.1	1,699	9,725,740	8.3	328	3,700,477	1.6
	(16,881)	(144,175,472)	(67.2)	(1,732)	(9,982,856)	(6.9)	(583)	(13,747,290)	(2.3)
2・3	20	44,071	26.0	14	39,376	18.2	28	37,717	36.4
	(16,690)	(156,877,829)	(66.6)	(2,175)	(12,860,364)	(8.7)	(974)	(68,954,582)	(3.9)
計	184,771	1,790,821,224	65.9	21,166	127,768,321	7.5	9,147	425,245,777	3.3
	(201,947)	(1,951,937,892)	(64.6)	(23,360)	(140,846,425)	(7.5)	(10,397)	(507,702,418)	(3.3)

※ 比率は納入件数による。

上段は平成31年3月31日現在
 下段（ ）は令和元年5月31日現在

窓口等			コンビニエンスストア			合 計		
件数 件	金 額 円	比率 %	件数 件	金 額 円	比率 %	件数 件	金 額 円	収納率 %
636	4,092,131	2.4	6,023	34,035,836	23.1	26,106	206,533,802	99.58
(639)	(4,133,494)	(2.4)	(6,025)	(34,050,739)	(23.1)	(26,111)	(206,590,068)	(99.61)
576	3,718,110	2.2	6,010	34,861,997	22.6	26,573	305,173,639	99.76
(587)	(3,881,920)	(2.2)	(6,011)	(34,876,788)	(22.6)	(26,585)	(305,352,240)	(99.82)
590	3,690,867	2.3	6,020	34,596,654	23.1	26,048	210,394,558	99.74
(593)	(3,721,767)	(2.3)	(6,020)	(34,596,654)	(23.1)	(26,051)	(210,425,458)	(99.76)
566	3,334,489	2.1	6,033	36,019,593	22.8	26,485	316,588,051	99.57
(576)	(3,523,068)	(2.2)	(6,036)	(36,034,802)	(22.8)	(26,502)	(317,230,763)	(99.77)
609	4,138,757	2.3	6,021	36,161,025	23.1	26,082	222,284,379	99.72
(616)	(4,171,923)	(2.4)	(6,025)	(36,183,780)	(23.1)	(26,093)	(222,340,300)	(99.74)
557	3,714,680	2.1	5,961	36,051,396	22.5	26,462	323,559,640	98.48
(567)	(3,847,279)	(2.1)	(5,969)	(36,126,693)	(22.5)	(26,485)	(326,258,399)	(99.30)
535	3,630,519	2.1	6,097	35,382,556	23.4	26,056	210,259,019	99.57
(560)	(3,787,460)	(2.1)	(6,113)	(35,489,089)	(23.4)	(26,097)	(210,522,493)	(99.70)
452	2,657,477	1.7	5,861	34,213,691	22.3	26,318	288,244,529	98.01
(511)	(3,257,657)	(1.9)	(5,933)	(34,821,208)	(22.4)	(26,450)	(289,487,344)	(98.43)
296	1,909,989	1.2	5,641	31,786,884	22.2	25,385	200,658,497	96.99
(551)	(3,588,470)	(2.1)	(6,022)	(34,628,563)	(23.1)	(26,027)	(205,220,574)	(99.19)
160	920,260	0.7	4,757	27,212,559	19.4	24,504	278,784,335	95.05
(480)	(2,939,211)	(1.9)	(5,834)	(34,682,757)	(22.5)	(25,936)	(288,804,025)	(98.47)
70	392,616	0.4	1,962	9,647,669	9.6	20,436	163,403,464	78.60
(332)	(2,156,328)	(1.3)	(5,584)	(31,984,992)	(22.3)	(25,112)	(202,046,938)	(97.19)
8	97,772	10.4	7	10,279	9.1	77	229,215	0.08
(206)	(1,224,988)	(0.8)	(5,008)	(26,137,755)	(20.0)	(25,053)	(266,055,518)	(95.23)
5,055	32,297,667	1.8	60,393	349,980,139	21.5	280,532	2,726,113,128	88.33
(6,218)	(40,233,565)	(2.0)	(70,580)	(409,613,820)	(22.6)	(312,502)	(3,050,334,120)	(98.84)

(2) 月別調定額

項目 月別		基本料金	超過料金	小 計	合計		件数
					消費税及び 地方消費税	合 計	
3・4	水量 (m ³)	380,079	503,666	883,745	15,350,365	207,401,638	26,167
	金額 (円)	93,313,445	98,737,828	192,051,273			
4・5	水量 (m ³)	403,139	874,314	1,277,453	22,647,363	305,911,654	26,616
	金額 (円)	111,826,065	171,438,226	283,264,291			
5・6	水量 (m ³)	412,476	512,963	925,439	15,612,481	210,938,198	26,097
	金額 (円)	94,719,085	100,606,632	195,325,717			
6・7	水量 (m ³)	411,741	925,377	1,337,118	23,540,562	317,970,224	26,552
	金額 (円)	112,881,715	181,547,947	294,429,662			
7・8	水量 (m ³)	420,555	567,103	987,658	16,499,969	222,919,159	26,139
	金額 (円)	95,236,790	111,182,400	206,419,190			
8・9	水量 (m ³)	415,366	970,945	1,386,311	24,323,810	328,543,506	26,557
	金額 (円)	113,581,465	190,638,231	304,219,696			
9・10	水量 (m ³)	413,816	514,870	928,686	15,629,144	211,164,015	26,158
	金額 (円)	94,593,415	100,941,456	195,534,871			
10・11	水量 (m ³)	406,115	816,341	1,222,456	21,773,021	294,109,006	26,563
	金額 (円)	112,091,985	160,244,000	272,335,985			
11・12	水量 (m ³)	409,452	495,359	904,811	15,312,605	206,890,883	26,148
	金額 (円)	94,431,130	97,147,148	191,578,278			
12・1	水量 (m ³)	410,896	819,477	1,230,373	21,713,145	293,298,896	26,187
	金額 (円)	110,850,050	160,735,701	271,585,751			
1・2	水量 (m ³)	415,817	504,808	920,625	15,386,592	207,887,482	25,887
	金額 (円)	93,524,670	98,976,220	192,500,890			
2・3	水量 (m ³)	397,797	750,209	1,148,006	20,683,235	279,396,658	26,677
	金額 (円)	111,507,875	147,205,548	258,713,423			
合 計	水量 (m ³)	4,897,249	8,255,432	13,152,681	228,472,292	3,086,431,319	315,748
	金額 (円)	1,238,557,690	1,619,401,337	2,857,959,027			

15 財務・経営状況

(1) 比較損益計算書

科目	年度		平成27年度		平成28年度		平成29年度		平成30年度		すう勢				
	金	額	円	構成	金	額	円	構成	金	額	円	構成	28年度	29年度	30年度
				比率				比率				比率			
1 営業収益	2,528,289,469	92.7	2,475,922,922	92.6	2,904,783,813	92.9	2,984,382,589	93.1	97.9	114.9	118.0				
(1) 給水収益	2,385,730,138	87.5	2,365,307,596	88.5	2,800,505,369	89.6	2,857,959,027	89.2	99.1	117.4	119.8				
(2) 受託工事収益	1,176,648	0.0	672,600	0.0	0	0.0	0	0.0	57.2	0.0	0.0				
(3) その他の営業収益	141,382,683	5.2	109,942,726	4.1	104,278,444	3.3	126,423,562	3.9	77.8	73.8	89.4				
2 営業費用	2,514,787,611	91.7	2,479,641,663	92.1	3,100,811,247	93.7	2,692,646,839	93.0	98.6	123.3	107.1				
(1) 原水及び浄水費	583,444,902	21.3	550,373,043	20.4	541,135,290	16.4	541,154,881	18.7	94.3	92.7	92.8				
(2) 配水及び給水費	459,385,889	16.8	467,706,055	17.4	509,478,475	15.4	537,104,150	18.5	101.8	110.9	116.9				
(3) 受託工事費	997,160	0.0	570,000	0.0	0	0.0	0	0.0	57.2	0.0	0.0				
(4) 業務費	135,174,094	4.9	134,856,567	5.0	139,798,285	4.2	135,265,418	4.7	99.8	103.4	100.1				
(5) 総係費	184,950,349	6.7	184,381,188	6.9	187,914,565	5.7	199,331,479	6.9	99.7	101.6	107.8				
(6) 減価償却費	1,110,597,942	40.5	1,107,216,856	41.1	1,075,514,114	32.5	1,254,091,112	43.3	99.7	96.8	112.9				
(7) 資産減耗費	40,234,875	1.5	34,516,244	1.3	646,906,528	19.5	25,024,059	0.9	85.8	1,607.8	62.2				
(8) その他営業費用	2,400	0.0	21,710	0.0	63,990	0.0	675,740	0.0	904.6	2,666.3	28,155.8				
営業利益	13,501,858	-	△ 3,718,741	-	△ 196,027,434	-	291,735,750	-	△ 27.5	△ 1,451.9	2,160.7				
3 営業外収益	197,754,551	7.3	198,202,686	7.4	217,616,839	7.0	218,537,375	6.8	100.2	110.0	110.5				
(1) 受取利息及び配当金	1,394,997	0.1	921,718	0.0	360,660	0.0	450,326	0.0	66.1	25.9	32.3				
(2) 長期前受金戻入	176,420,773	6.5	178,793,460	6.7	203,338,559	6.5	203,157,928	6.3	101.3	115.3	115.2				
(3) 雑収益	19,938,781	0.7	18,487,508	0.7	13,917,620	0.5	14,929,121	0.5	92.7	69.8	74.9				
4 営業外費用	224,438,425	8.2	212,009,215	7.9	203,831,063	6.2	192,555,047	6.7	94.5	90.8	85.8				
(1) 支払利息及び企業債取扱諸費	221,319,301	8.1	210,127,959	7.8	202,763,559	6.1	189,993,131	6.6	94.9	91.6	85.8				
(2) 雑支出	3,119,124	0.1	1,881,256	0.1	1,067,504	0.1	2,561,916	0.1	60.3	34.2	82.1				
経常利益	△ 13,182,016	-	△ 17,525,270	-	△ 182,241,658	-	317,718,078	-	132.9	1,382.5	△ 2,410.2				
5 特別利益	199,355	0.0	215,690	0.0	3,185,492	0.1	2,173,137	0.1	108.2	1,597.9	1,090.1				
(1) 固定資産売却益	0	0.0	0	0.0	479,893	0.0	1,328,557	0.1	-	-	-				
(2) 過年度損益修正益	199,355	0.0	215,690	0.0	343,357	0.0	844,580	0.0	108.2	172.2	423.7				
(3) その他特別利益	0	0.0	0	0.0	2,362,242	0.1	0	0.0	-	-	-				
6 特別損失	1,941,216	0.1	1,301,074	0.0	5,109,891	0.1	8,506,064	0.3	67.0	263.2	438.2				
(1) 固定資産売却損	0	0.0	0	0.0	0	0.0	0	0.0	-	-	-				
(2) 過年度損益修正損	1,941,216	0.1	1,301,074	0.0	5,109,891	0.1	8,506,064	0.3	67.0	263.2	438.2				
(3) その他特別損失	0	0.0	0	0.0	0	0.0	0	0.0	-	-	-				
当年度純利益	△ 14,923,877	-	△ 18,610,654	-	△ 184,166,057	-	311,385,151	-	124.7	1,234.0	△ 2,086.5				
前年度繰越利益剰余金	883,109,813	-	868,185,936	-	849,575,282	-	0	-	98.3	96.2	0.0				
その他未処分利益剰余金変動額	0	-	391,266,779	-	316,506,476	-	0	-	-	-	-				
当年度未処分利益剰余金	868,185,936	-	1,240,842,061	-	981,915,701	-	311,385,151	-	142.9	113.1	35.9				

※すう勢は平成27年度を100とした。

(2) 比較貸借対照表

資産の部

科目	平成27年度		平成28年度		平成29年度		平成30年度		すう勢		
	金額 円	構成 比率 %	金額 円	構成 比率 %	金額 円	構成 比率 %	金額 円	構成 比率 %	28年度	29年度	30年度
土地	151,093,856	0.5	151,093,856	0.5	151,115,456	0.5	151,201,064	0.5	100.0	100.0	100.1
建物	554,698,116	1.8	531,269,025	1.7	1,261,388,016	3.9	1,217,272,566	3.8	95.8	227.4	219.4
構築物	23,099,716,640	75.1	22,614,626,900	70.9	24,707,414,651	76.2	24,232,060,436	75.8	97.9	107.0	104.9
機械及び装置	1,089,766,212	3.5	982,732,954	3.1	2,899,626,117	8.9	2,728,214,335	8.5	90.2	266.1	250.3
車両運搬具	8,065,362	0.0	6,204,643	0.0	5,114,966	0.0	3,860,389	0.0	76.9	63.4	47.9
工具器具及び備品	36,444,231	0.1	36,678,131	0.1	37,296,451	0.1	41,027,390	0.1	100.6	102.3	112.6
建設仮勘定	1,951,129,321	6.4	4,350,377,041	13.6	24,324,125	0.1	244,024,909	0.8	223.0	1.2	12.5
有形固定資産合計	26,890,913,738	87.4	28,672,982,550	89.9	29,086,279,782	89.7	28,617,661,089	89.5	106.6	108.2	106.4
水利権	29,225,000	0.1	32,570,000	0.1	29,930,000	0.1	27,290,000	0.1	111.4	102.4	93.4
ダム使用权	723,297,137	2.4	686,453,582	2.2	649,610,027	2.0	612,766,472	1.9	94.9	89.8	84.7
施設利用権	34,443,715	0.1	33,472,443	0.1	30,913,897	0.1	28,355,351	0.1	97.2	89.8	82.3
電話加入権	2,726,570	0.0	2,726,570	0.0	2,726,570	0.0	2,726,570	0.0	100.0	100.0	100.0
無形固定資産合計	789,692,422	2.6	755,222,595	2.4	713,180,494	2.2	671,138,393	2.1	95.6	90.3	85.0
固定資産合計	27,680,606,160	90.0	29,428,205,145	92.3	29,799,460,276	91.9	29,288,799,482	91.6	106.3	107.7	105.8
現金預金	2,260,969,084	7.3	1,574,238,829	4.9	2,056,167,785	6.3	2,187,375,117	6.8	69.6	90.9	96.7
未収金	789,713,382	2.6	820,344,090	2.6	550,944,376	1.7	418,417,223	1.3	103.9	69.8	53.0
貯蔵品	28,021,107	0.1	25,947,508	0.1	21,608,870	0.1	26,501,607	0.1	92.6	77.1	94.6
前払金	0	0.0	26,020,000	0.1	2,770,000	0.0	46,240,000	0.2	-	-	-
流動資産合計	3,078,703,573	10.0	2,446,550,427	7.7	2,631,491,031	8.1	2,678,533,947	8.4	79.5	85.5	87.0
資産合計	30,759,309,733	100.0	31,874,755,572	100.0	32,430,951,307	100.0	31,967,333,429	100.0	103.6	105.4	103.9

※すう勢は平成27年度を100とした。

負債・資本の部

年度 科目	平成27年度		平成28年度		平成29年度		平成30年度		すう勢		
	金 額 円	構成 比率 %	金 額 円	構成 比率 %	金 額 円	構成 比率 %	金 額 円	構成 比率 %	28年度	29年度	30年度
企業債	9,921,224,753	32.3	10,763,462,785	33.8	10,744,519,931	33.1	10,539,995,465	33.0	3.0	108.3	106.2
引当金	496,513,717	1.6	494,483,576	1.5	469,018,306	1.5	460,878,342	1.4	99.6	94.5	92.8
固定負債合計	10,417,738,470	33.9	11,257,946,361	35.3	11,213,538,237	34.6	11,000,873,807	34.4	108.1	107.6	105.6
企業債	686,888,712	2.2	690,761,968	2.2	674,942,854	2.1	657,524,466	2.0	100.6	98.3	95.7
未払金	216,164,485	0.7	227,358,050	0.7	1,097,072,403	3.4	564,507,710	1.8	105.2	507.5	261.1
引当金	233,998,429	0.8	214,623,248	0.7	177,186,238	0.5	178,446,558	0.6	91.7	75.7	76.3
その他流動負債	123,730,991	0.4	130,673,097	0.4	127,686,826	0.4	136,836,687	0.4	105.6	103.2	110.6
流動負債合計	1,260,782,617	4.1	1,263,416,363	4.0	2,076,888,321	6.4	1,537,315,421	4.8	100.2	164.7	121.9
長期前受金	4,040,239,924	13.1	4,304,826,271	13.5	4,253,531,748	13.1	4,212,907,836	13.2	106.5	105.3	104.3
繰延収益合計	4,040,239,924	13.1	4,304,826,271	13.5	4,253,531,748	13.1	4,212,907,836	13.2	106.5	105.3	104.3
負債合計	15,718,761,011	51.1	16,826,188,995	52.8	17,543,958,306	54.1	16,751,097,064	52.4	107.0	111.6	106.6
自己資本金	12,849,354,499	41.8	12,875,983,008	40.4	13,289,820,668	41.0	13,624,099,749	42.6	100.2	103.4	106.0
資本金合計	12,849,354,499	41.8	12,875,983,008	40.4	13,289,820,668	41.0	13,624,099,749	42.6	100.2	103.4	106.0
受贈財産評価額	304,057,988	1.0	304,057,988	1.0	304,079,588	0.9	304,165,196	1.0	100.0	100.0	100.0
寄附金	3,946,000	0.0	3,946,000	0.0	3,946,000	0.0	3,946,000	0.0	100.0	100.0	100.0
負担金	12,707,329	0.0	12,707,329	0.0	12,707,329	0.0	12,707,329	0.0	100.0	100.0	100.0
補助金	12,981,449	0.1	12,981,449	0.1	12,981,449	0.1	12,981,449	0.1	100.0	100.0	100.0
補償金	8,069,530	0.0	8,069,530	0.0	8,069,530	0.0	8,069,530	0.0	100.0	100.0	100.0
資本剰余金合計	341,762,296	1.1	341,762,296	1.1	341,783,896	1.0	341,869,504	1.1	100.0	100.0	100.0
減債積立金	273,589,959	0.9	273,589,959	0.8	273,472,736	0.9	273,589,959	0.9	100.0	100.0	99.9
建設改良積立金	707,656,032	2.3	316,389,253	1.0	0	0.0	665,292,002	2.0	44.7	0.0	94.0
当年度未処分利益剰余金	868,185,936	2.8	1,240,842,061	3.9	981,915,701	3.0	311,385,151	1.0	142.9	113.1	35.9
利益剰余金合計	1,849,431,927	6.0	1,830,821,273	5.7	1,255,388,437	3.9	1,250,267,112	3.9	99.0	67.9	67.6
剰余金合計	2,191,194,223	7.1	2,172,583,569	6.8	1,597,172,333	4.9	1,592,136,616	5.0	99.2	72.9	72.7
資本合計	15,040,548,722	48.9	15,048,566,577	47.2	14,886,993,001	45.9	15,216,236,365	47.6	100.1	99.0	101.2
負債資本合計	30,759,309,733	100.0	31,874,755,572	100.0	32,430,951,307	100.0	31,967,333,429	100.0	103.6	105.4	103.9

※すう勢は平成27年度を100とした。

(3) 比較性質別費用分析表（総費用）

科目	平成27年度		平成28年度		平成29年度		平成30年度		すう勢		
	金額 円	構成 比率 %	金額 円	構成 比率 %	金額 円	構成 比率 %	金額 円	構成 比率 %	28年度	29年度	30年度
給料	140,986,789	5.2	142,590,672	5.3	139,720,585	4.2	138,289,112	4.8	101.1	99.1	98.1
手当等	60,422,210	2.2	60,528,814	2.2	66,309,428	2.0	64,885,468	2.3	100.2	109.7	107.4
賞与引当金繰入額	16,198,526	0.6	17,712,694	0.7	16,658,469	0.5	17,531,282	0.6	109.3	102.8	108.2
法定福利費	41,998,834	1.5	40,678,801	1.5	41,732,012	1.3	42,627,390	1.5	96.9	99.4	101.5
法定福利費 引当金繰入額	3,350,224	0.1	3,317,393	0.1	2,783,812	0.1	3,625,968	0.1	99.0	83.1	108.2
退職給付金	33,614,769	1.2	30,971,797	1.2	32,561,415	1.0	25,484,794	0.8	92.1	96.9	75.8
職員給与費計	296,571,352	10.8	295,800,171	11.0	299,765,721	9.1	292,444,014	10.1	99.7	101.1	98.6
委託料	511,670,589	18.7	503,730,454	18.7	525,291,171	15.9	506,939,696	17.5	98.4	102.7	99.1
修繕費	157,732,120	5.7	148,663,292	5.5	144,346,873	4.4	220,960,054	7.6	94.3	91.5	140.1
動力費	8,147,674	0.3	7,333,282	0.3	7,938,419	0.2	7,660,846	0.3	90.0	97.4	94.0
材料費	6,553,016	0.2	4,232,175	0.1	7,739,358	0.2	3,991,295	0.1	64.6	118.1	60.9
支払利息	221,319,301	8.1	210,127,959	7.8	202,763,559	6.1	189,993,131	6.6	94.9	91.6	85.8
減価償却費	1,110,597,942	40.5	1,107,216,856	41.1	1,075,514,114	32.5	1,254,091,112	43.3	99.7	96.8	112.9
資産減耗費	40,234,875	1.5	34,516,244	1.3	646,906,528	19.5	25,024,059	0.9	85.8	1,607.8	62.2
その他の経費	388,340,383	14.2	381,331,519	14.2	399,486,458	12.1	392,603,743	13.6	98.2	102.9	101.1
合計	2,741,167,252	100.0	2,692,951,952	100.0	3,309,752,201	100.0	2,893,707,950	100.0	98.2	120.7	105.6
有収水量 (m ³)	13,433,041	-	13,377,768	-	13,497,277	-	13,152,681	-	99.6	100.5	97.9
給水収益	2,385,730,138	-	2,365,307,596	-	2,800,505,369	-	2,857,959,027	-	99.1	117.4	119.8
給水原価 (円)	203.84	-	201.16	-	229.77	-	203.86	-	98.7	112.7	100.0
供給単価 (円)	177.60	-	176.81	-	207.49	-	217.29	-	99.6	116.8	122.3
供給利益 (円)	△ 26.24	-	△ 24.35	-	△ 22.28	-	13.43	-	92.8	84.9	△ 51.2

※すう勢は平成27年度を100とした。

(4) 有収水量1m³当たり性質別原価構成

年度 金額 項目	平成27年度			平成28年度			平成29年度			平成30年度			
	金額 円	構成 比率 %	1 m ³ 当たり 費用 円	金額 円	構成 比率 %	1 m ³ 当たり 費用 円	金額 円	構成 比率 %	1 m ³ 当たり 費用 円	金額 円	構成 比率 %	1 m ³ 当たり 費用 円	
職員給与費	296,571,352	11.6	22.08	295,800,171	11.8	22.11	299,765,721	9.7	22.21	292,444,014	10.9	22.23	
支払利息	221,319,301	8.6	16.48	210,127,959	8.4	15.71	202,763,559	6.5	15.02	189,993,131	7.1	14.45	
減価償却費	934,177,169	36.5	69.54	928,423,396	36.9	69.40	872,175,555	28.1	64.62	1,050,933,184	39.2	79.90	
委託料	511,573,589	20.0	38.08	503,730,454	20.0	37.65	525,291,171	17.0	38.92	506,939,696	18.9	38.54	
受水費	256,406,999	10.0	19.09	228,576,550	9.1	17.09	233,569,210	7.5	17.31	234,555,890	8.7	17.83	
その他の 経費	動力費	8,147,674	0.3	0.61	7,333,282	0.3	0.55	7,938,419	0.3	0.59	7,660,846	0.3	0.58
	修繕費	156,831,960	6.1	11.67	148,093,292	5.9	11.07	144,346,873	4.7	10.69	220,960,054	8.2	16.80
	材料費	6,553,016	0.3	0.49	4,232,175	0.2	0.31	7,739,358	0.2	0.57	3,991,295	0.2	0.31
	その他	170,224,643	6.6	12.67	185,948,429	7.4	13.90	807,649,895	26.0	59.84	173,890,108	6.5	13.22
	計	341,757,293	13.3	25.44	345,607,178	13.8	25.83	967,674,545	31.2	71.69	406,502,303	15.2	30.91
合計	2,561,805,703	100.0	190.71	2,512,265,708	100.0	187.79	3,101,239,761	100.0	229.77	2,681,368,218	100.0	203.86	

※減価償却費は長期前受金戻入分を除く。

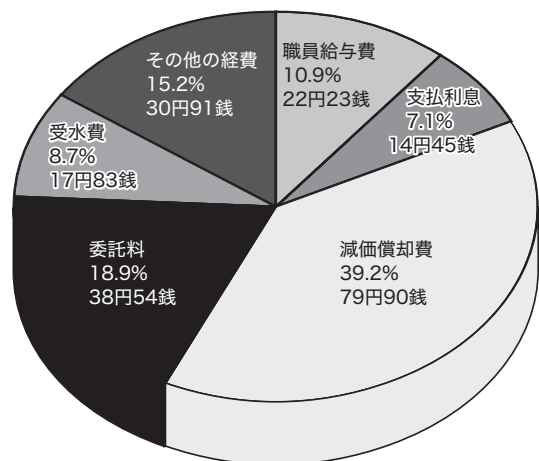
※費用には受託工事費、材料及び不用品売却原価、特別損失を含まない。

※給水原価 = (経常費用 - 受託工事費 - 材料及び不用品売却原価 - 長期前受金戻入) ÷ 年間総有収水量
 203円86銭 = (2,885,201,886円 - 0円 - 675,740円 - 203,157,928円) ÷ 13,152,681m³

※供給単価 = 給水収益 ÷ 年間総有収水量
 217円29銭 = 2,857,959,027円 ÷ 13,152,681m³

※供給利益 = 供給単価 - 給水原価
 13円43銭 = 217円29銭 - 203円86銭

水1m³の費用 203円86銭



(5) 有収水量1m³当たり部門別原価構成

年度 金額 項目	平成27年度			平成28年度			平成29年度			平成30年度		
	金額 円	構成 比率 %	1 m ³ 当たり 費用 円	金額 円	構成 比率 %	1 m ³ 当たり 費用 円	金額 円	構成 比率 %	1 m ³ 当たり 費用 円	金額 円	構成 比率 %	1 m ³ 当たり 費用 円
原水及び浄水費	583,444,902	22.8	43.43	550,373,043	21.9	41.14	541,135,290	17.4	40.09	541,154,881	20.2	41.14
配水及び給水費	459,385,889	17.9	34.20	467,706,055	18.6	34.96	509,478,475	16.4	37.75	537,104,150	20.0	40.84
業 務 費	135,174,094	5.3	10.06	134,856,567	5.4	10.08	139,798,285	4.5	10.36	135,265,418	5.1	10.28
総 係 費	184,950,349	7.2	13.77	184,381,188	7.3	13.78	187,914,565	6.1	13.92	199,331,479	7.4	15.16
減価償却費	934,177,169	36.4	69.54	928,423,396	37.0	69.40	872,175,555	28.1	64.61	1,050,933,184	39.2	79.90
資産減耗費	40,234,875	1.6	3.00	34,516,244	1.4	2.58	646,906,528	20.9	47.94	25,024,059	0.9	1.90
営業費用計	2,337,367,278	91.2	174.00	2,300,256,493	91.6	171.94	2,897,408,698	93.4	214.67	2,488,813,171	92.8	189.22
支払利息	221,319,301	8.7	16.48	210,127,959	8.3	15.71	202,763,559	6.6	15.02	189,993,131	7.1	14.45
雑支出	3,119,124	0.1	0.23	1,881,256	0.1	0.14	1,067,504	0.0	0.08	2,561,916	0.1	0.19
営業外費用計	224,438,425	8.8	16.71	212,009,215	8.4	15.85	203,831,063	6.6	15.10	192,555,047	7.2	14.64
合 計	2,561,805,703	100.0	190.71	2,512,265,708	100.0	187.79	3,101,239,761	100.0	229.77	2,681,368,218	100.0	203.86

※減価償却費は長期前受金戻入分を除く。

※費用には受託工事費、材料及び不用品売却原価、特別損失を含まない。

(6) 有収水量1m³当たり各費目別給水原価

区 分	原水及び浄水費 円		配水及び給水費 円		業 務 費 円		総 係 費 円		その他の費用 円		合 計 円	
	構成 比率	給水 原価	構成 比率	給水 原価	構成 比率	給水 原価	構成 比率	給水 原価	構成 比率	給水 原価	構成 比率	給水 原価
	%	円	%	円	%	円	%	円	%	円	%	円
給 料	9,812,700		49,880,400		14,306,300		64,289,712		0		138,289,112	
	1.8	0.75	9.3	3.79	10.6	1.09	32.2	4.89	0.0	0.00	5.2	10.52
手 当 等	4,770,895		23,763,902		6,916,268		29,434,403		0		64,885,468	
	0.9	0.35	4.4	1.81	5.1	0.53	14.8	2.24	0.0	0.00	2.4	4.93
賞与引当金 繰 入 額	1,308,701		6,616,996		2,117,585		7,488,000		0		17,531,282	
	0.2	0.10	1.2	0.50	1.6	0.16	3.8	0.57	0.0	0.00	0.7	1.33
法定福利費	3,023,437		15,333,315		4,495,532		19,775,106		0		42,627,390	
	0.6	0.23	2.9	1.18	3.3	0.34	9.9	1.50	0.0	0.00	1.6	3.25
法定福利費 引 当 金 繰 入 額	251,651		1,281,663		410,011		1,682,643		0		3,625,968	
	0.0	0.02	0.2	0.10	0.3	0.03	0.8	0.13	0.0	0.00	0.1	0.28
退職給付金	0		0		0		25,484,794		0		25,484,794	
	0.0	0.00	0.0	0.00	0.0	0.00	12.8	1.94	0.0	0.00	0.9	1.94
報 酬	0		0		0		238,000		0		238,000	
	0.0	0.00	0.0	0.00	0.0	0.00	0.1	0.02	0.0	0.00	0.0	0.02
小 計	19,167,384		96,876,276		28,245,696		148,392,658		0		292,682,014	
	3.5	1.45	18.0	7.38	20.9	2.15	74.4	11.29	0.0	0.00	10.9	22.27
委 託 料	239,688,330		163,675,680		26,507,686		26,507,686		0		456,379,382	
	44.3	18.22	30.5	12.45	19.6	2.01	13.3	2.01	0.0	0.00	17.1	34.69
修 繕 費	30,460,930		186,600,320		3,800,754		3,800,754		0		224,662,758	
	5.6	2.32	34.7	14.19	2.8	0.29	1.9	0.29	0.0	0.00	8.4	17.09
動 力 費	0		7,660,846		0		0		0		7,660,846	
	0.0	0.00	1.4	0.58	0.0	0.00	0.0	0.00	0.0	0.00	0.3	0.58
材 料 費	1,050,000		2,941,295		0		0		0		3,991,295	
	0.2	0.08	0.6	0.21	0.0	0.00	0.0	0.00	0.0	0.00	0.1	0.29
受 水 費	234,555,890		0		0		0		0		234,555,890	
	43.4	17.84	0.0	0.00	0.0	0.00	0.0	0.00	0.0	0.00	8.7	17.84
その 他 経 費	16,232,347		79,349,733		76,711,282		20,630,381		0		192,923,743	
	3.0	1.23	14.8	6.03	56.7	5.83	10.4	1.57	0.0	0.00	7.2	14.66
小 計	521,987,497		440,227,874		107,019,722		50,938,821		0		1,120,173,914	
	96.5	39.69	82.0	33.46	79.1	8.13	25.6	3.87	0.0	0.00	41.8	85.15
支 払 利 息	0		0		0		0		189,993,131		189,993,131	
	0.0	0.00	0.0	0.00	0.0	0.00	0.0	0.00	15.0	14.45	7.1	14.45
減 価 償 却 費	0		0		0		0		1,050,933,184		1,050,933,184	
	0.0	0.00	0.0	0.00	0.0	0.00	0.0	0.00	82.8	79.90	39.2	79.90
資 産 減 耗 費	0		0		0		0		25,024,059		25,024,059	
	0.0	0.00	0.0	0.00	0.0	0.00	0.0	0.00	2.0	1.90	0.9	1.90
そ の 他	0		0		0		0		2,561,916		2,561,916	
	0.0	0.00	0.0	0.00	0.0	0.00	0.0	0.00	0.2	0.19	0.1	0.19
合 計	541,154,881		537,104,150		135,265,418		199,331,479		1,268,512,290		2,681,368,218	
	100.0	41.14	100.0	40.84	100.0	10.28	100.0	15.16	100.0	96.44	100.0	203.86
総 費 用 構 成 比	20.2%		20.0%		5.1%		7.4%		47.3%			

※減価償却費は長期前受金戻入分を除く。

※費用には受託工事費、材料及び不用品売却原価、特別損失を含まない。

(7) 性質別費用明細 (税抜き額)

項 目	原水及び浄水費 円	配水及び給水費 円	業 務 費 円	総 係 費 円	そ の 他 円	合 計 円	構成 比率 %
給 料	9,812,700	49,880,400	14,306,300	64,289,712	0	138,289,112	4.78
手 当 等	4,770,895	23,763,902	6,916,268	29,434,403	0	64,885,468	2.24
賞与引当金繰入額	1,308,701	6,616,996	2,117,585	7,488,000	0	17,531,282	0.61
法 定 福 利 費	3,023,437	15,333,315	4,495,532	19,775,106	0	42,627,390	1.47
法定福利費引当金繰入額	251,651	1,281,663	410,011	1,682,643	0	3,625,968	0.13
退 職 給 付 金	0	0	0	25,484,794	0	25,484,794	0.88
賃 金	0	0	0	1,505,023	0	1,505,023	0.05
報 酬	0	0	0	238,000	0	238,000	0.01
旅 費	0	0	0	731,380	0	731,380	0.02
報 償 費	0	0	0	496,185	0	496,185	0.02
被 服 費	86,880	255,270	15,260	40,540	0	397,950	0.01
備 消 品 費	385,393	3,330,027	460,240	2,685,434	0	6,861,094	0.24
燃 料 費	199,536	296,385	52,345	1,172,463	0	1,720,729	0.06
光 熱 水 費	0	942,670	0	2,965,547	0	3,908,217	0.13
印 刷 製 本 費	33,500	65,000	1,822,100	1,454,213	0	3,374,813	0.12
通 信 運 搬 費	315,444	2,510,808	7,773,660	1,153,062	0	11,752,974	0.41
広 告 料	0	0	0	55,000	0	55,000	0.00
委 託 料	239,688,330	163,675,680	77,068,000	26,507,686	0	506,939,696	17.52
手 数 料	8,400	0	7,488,137	81,931	0	7,578,468	0.26
使用料及び賃借料	1,759,035	791,020	40,560	433,249	0	3,023,864	0.10
修 繕 費	30,460,930	186,600,320	98,050	3,800,754	0	220,960,054	7.64
路 面 復 旧 費	0	68,985,679	0	0	0	68,985,679	2.38
動 力 費	0	7,660,846	0	0	0	7,660,846	0.26
材 料 費	1,050,000	2,941,295	0	0	0	3,991,295	0.14
研 修 費	0	0	0	1,089,392	0	1,089,392	0.04
食 糧 費	0	0	0	6,120	0	6,120	0.00
厚 生 費	0	0	0	562,057	0	562,057	0.02
補 償 金	273,000	1,565,876	0	0	0	1,838,876	0.06
負担金補助及び交付金	13,117,799	272,288	12,118,650	3,639,301	0	29,148,038	1.01
保 險 料	53,360	233,910	69,520	1,312,265	0	1,669,055	0.06
交 際 費	0	0	0	20,000	0	20,000	0.00
公 課 費	0	100,800	13,200	34,200	0	148,200	0.00
受 水 費	234,555,890	0	0	0	0	234,555,890	8.11
貸倒引当金繰入額	0	0	0	1,193,019	0	1,193,019	0.04
有形固定資産減価償却費	0	0	0	0	1,212,049,011	1,212,049,011	41.89
無形固定資産減価償却費	0	0	0	0	42,042,101	42,042,101	1.45
固定資産除却費	0	0	0	0	24,289,063	24,289,063	0.84
たな卸資産減耗費	0	0	0	0	734,996	734,996	0.03
材 料 売 却 原 価	0	0	0	0	675,740	675,740	0.02
企業債利息償還金	0	0	0	0	189,993,131	189,993,131	6.57
そ の 他 雑 支 出	0	0	0	0	2,561,916	2,561,916	0.09
過年度損益修正損	0	0	0	0	8,506,064	8,506,064	0.29
合 計	541,154,881	537,104,150	135,265,418	199,331,479	1,480,852,022	2,893,707,950	100.00

(8) 経営分析

(a) 業務比率

項目	公 式	27年度	28年度	29年度	30年度	摘 要	
負 荷 率 (%)	$\frac{\text{一日平均配水量}}{\text{一日最大配水量}} \times 100$	89.69	92.12	85.35	86.85	施設の利用度を把握する。 100%に近いほど良い。	
施設利用率 (%)	$\frac{\text{一日平均配水量}}{\text{一日配水能力}} \times 100$	46.44	45.38	46.45	63.21	原則として100%に近いほど良い。	
最大稼働率 (%)	$\frac{\text{一日最大配水量}}{\text{一日配水能力}} \times 100$	51.78	49.26	54.42	72.78	施設利用の適切性をみる。高いほど良いが、あまり100%に近づいても良くない。	
有 収 率 (%)	$\frac{\text{年間総有収水量}}{\text{年間総配水量}} \times 100$	84.85	86.70	85.47	83.87	浄水場から配水された浄水のうち、料金として徴収された水量の割合。高いほど良い。	
配 水 管 使用 効 率 (m ³)	$\frac{\text{年間総配水量}}{\text{導送配水管延長}}$	19.78	19.18	19.55	19.35	導送配水管1m当たりの配水量をみて、その効率をはかるもの。 数値が大きいほど良い。	
固 定 資 産 使用 効 率 (m ³)	$\frac{\text{年間総配水量}}{\text{有形固定資産}} \times 10,000$	5.89	5.38	5.43	5.48	有形固定資産1万円当たりの配水量をみて、その効率をはかるもの。 数値が大きいほど良い。	
供 給 単 価 (円)	$\frac{\text{給水収益}}{\text{年間総有収水量}}$	177.60	176.81	207.49	217.29	有収水量1m ³ 当たりの給水収益	
給 水 原 価 (円)	$\frac{\text{経常費用} - (\text{受託工事費} + \text{材料及び不用品売却原価}) - \text{長期前受金戻入}}{\text{年間総有収水量}}$	190.71	187.79	229.77	203.86	有収水量1m ³ 当たりの給水費用	
職 員 1 人 当 たり	配 水 量 (m ³)	$\frac{\text{年間総配水量}}{\text{損益勘定職員数}}$	479,755	467,581	478,559	461,218	職員数は、損益勘定所属職員数 (管理者及び再任用短時間勤務職員を除く。)
	給 水 人 口 (人)	$\frac{\text{給水人口}}{\text{損益勘定職員数}}$	3,640	3,596	3,556	3,414	〃
	営 業 収 益 (千円)	$\frac{\text{営業収益}}{\text{損益勘定職員数}}$	76,615	75,028	88,024	87,776	〃

(b) 損益に関する比率

項 目	公 式	27年度	28年度	29年度	30年度	摘 要	
総資本利益率 (%)	$\frac{\text{当年度経常損益}}{(\text{期首総資本} + \text{期末総資本}) / 2} \times 100$ ※総資本 = 負債・資本合計	△0.04	△0.06	△0.57	0.99	総資本の何%に当たる利益を上げたかを表す。数値が大きいほど良い。	
総収益対総費用比率 (%)	$\frac{\text{総収益}}{\text{総費用}} \times 100$	99.46	99.31	94.44	110.76	収益と費用の相対的関連性を表す。	
営業収益対営業費用比率 (%)	$\frac{\text{営業収益} - \text{受託工事収益}}{\text{営業費用} - \text{受託工事費用}} \times 100$	100.53	99.85	93.68	110.83	業務活動能率を表す。	
利子負担率 (%)	$\frac{\text{支払利息} + \text{企業債取扱諸費}}{\text{期末企業債残高}} \times 100$	2.09	1.83	1.78	1.70	資金調達のための負債に対する利子費用の利率の高低をみるもの。	
企業債元金償還金対減価償却費比率 (%)	$\frac{\text{建設改良のための企業債償還元金}}{\text{当年度減価償却費} - \text{長期前受金戻入}} \times 100$ ※借換債を除く	54.67	57.75	63.23	54.69	減価償却費に対する企業債元金償還金の割合を表す。低い方が良い。	
料金収入に対する比率	企業債元金償還金 (%)	$\frac{\text{企業債元金償還金}}{\text{料金収入}} \times 100$	27.53	29.04	24.67	23.62	企業債発行額が事業規模に適正かどうかを判断する基準で、低いほど良い。
	企業債利息償還金 (%)	$\frac{\text{企業債利息償還金}}{\text{料金収入}} \times 100$	9.28	8.88	7.24	6.65	〃
	企業債元利償還金 (%)	$\frac{\text{企業債元利償還金}}{\text{料金収入}} \times 100$	37.20	37.92	31.91	30.26	〃
	職員給与費 (%)	$\frac{\text{職員給与費}}{\text{料金収入}} \times 100$ ※児童手当を除く	12.33	12.41	10.61	10.13	

(c) 資産・負債及び資本構成比率

項 目	公 式	27年度	28年度	29年度	30年度	摘 要
固定資産 構成比率 (%)	$\frac{\text{固定資産}}{\text{固定資産} + \text{流動資産} + \text{繰延資産}} \times 100$	89.99	92.32	91.89	91.62	比率の小さい方が良いが、公営企業は施設事業でもあり、一般的に高いのが特徴。
固定負債 構成比率 (%)	$\frac{\text{固定負債}}{\text{負債} \cdot \text{資本合計}} \times 100$	33.87	35.32	34.58	34.41	低いほど良い。
自己資本 構成比率 (%)	$\frac{\text{資本金} + \text{剰余金} + \text{評価差額等} + \text{繰延収益}}{\text{負債} \cdot \text{資本合計}} \times 100$	62.03	60.72	59.02	60.78	総資本に対する自己資本の割合で、指数が高いほど経営の安定性は大きいと言える。

(d) 財務比率

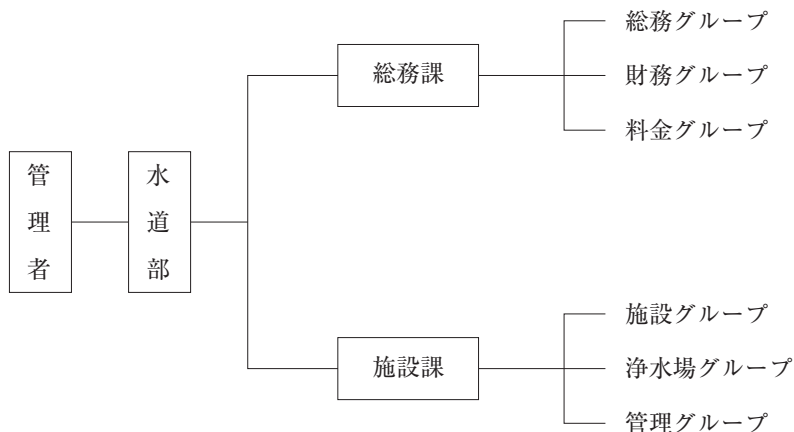
項 目	公 式	27年度	28年度	29年度	30年度	摘 要
固定比率 (%)	$\frac{\text{固定資産}}{\text{資本金} + \text{剰余金} + \text{評価差額等} + \text{繰延収益}} \times 100$	145.07	152.06	155.69	150.75	自己資本で固定資産をどの程度賄っているかをみる。 低いほど良い。
固定資産対 長期資本比率 (%)	$\frac{\text{固定資産}}{\text{資本金} + \text{剰余金} + \text{評価差額等} + \text{固定負債} + \text{繰延収益}} \times 100$	93.84	96.13	98.17	96.25	長期適合率 100%以下が望ましい。
流動比率 (%)	$\frac{\text{流動資産}}{\text{流動負債}} \times 100$	244.19	193.65	126.70	174.23	短期債務に対して応ずべき流動資産が十分にあるかどうかの支払能力を示し、公営企業では、100%以上が望ましい。
当座比率 (酸性試験比率) (%)	$\frac{\text{現金預金} + (\text{未収金} - \text{貸倒引当金})}{\text{流動負債}} \times 100$	241.97	189.53	125.53	169.50	当座資産（現金・預金・未収金）と流動負債の対比で支払能力をみる。 100%以上が望ましい。
現金預金比率 (%)	$\frac{\text{現金預金}}{\text{流動負債}} \times 100$	179.33	124.60	99.00	142.29	即時支払能力をみる。 100%以上が望ましい。

(e) 資産資本の回転率

項 目	公 式	27年度	28年度	29年度	30年度	摘 要
自己資本 回 転 率 (回)	$\frac{\text{営業収益} - \text{受託工事収益}}{(\text{期首自己資本} + \text{期末自己資本}) / 2}$ ※自己資本 = 資本金 + 剰余金 + 評価差額等 + 繰延収益	0.13	0.13	0.15	0.15	自己資本の利用度をみる。 数値が高いほど良い。
固定資産 回 転 率 (回)	$\frac{\text{営業収益} - \text{受託工事収益}}{(\text{期首固定資産} + \text{期末固定資産}) / 2}$	0.09	0.09	0.10	0.10	固定資産の利用度を表す。 数値が高いほど良い。
当 年 度 減 価 償 却 回 転 率 (回)	$\frac{\text{当年度減価償却費}}{\text{償却資産} + \text{当年度減価償却費}}$ ※償却資産 = 固定資産 - 土地 - 建設仮勘定 - 電話加入権 - 投資	0.04	0.04	0.04	0.04	固定資産に投下された資本の回収状況を表す。
流 動 資 産 回 転 率 (回)	$\frac{\text{営業収益} - \text{受託工事収益}}{(\text{期首流動資産} + \text{期末流動資産}) / 2}$	0.76	0.90	1.14	1.12	流動資産の利用度を表す。
現 金 預 金 回 転 率 (回)	$\frac{\text{当年度支出額}}{(\text{期首現金預金} + \text{期末現金預金}) / 2}$	2.45	3.73	3.04	2.66	現金預金の回転の程度を表す。数値が大きいほど現金預金の保有高が経営規模に比して小さいことを表す。
未 収 金 回 転 率 (回)	$\frac{\text{営業収益} - \text{受託工事収益}}{(\text{期首未収金} + \text{期末未収金}) / 2}$	3.86	3.07	4.24	6.16	未収金の回収の程度を表す。数値が大きいほど未収金の回収速度が良好。
貯 蔵 品 回 転 率 (回)	$\frac{\text{貯蔵品使用高}}{(\text{期首貯蔵品} + \text{期末貯蔵品}) / 2}$	0.61	0.80	1.09	0.76	貯蔵品を使用し、これを補充する速度を表す。 数値が高いほど良い。

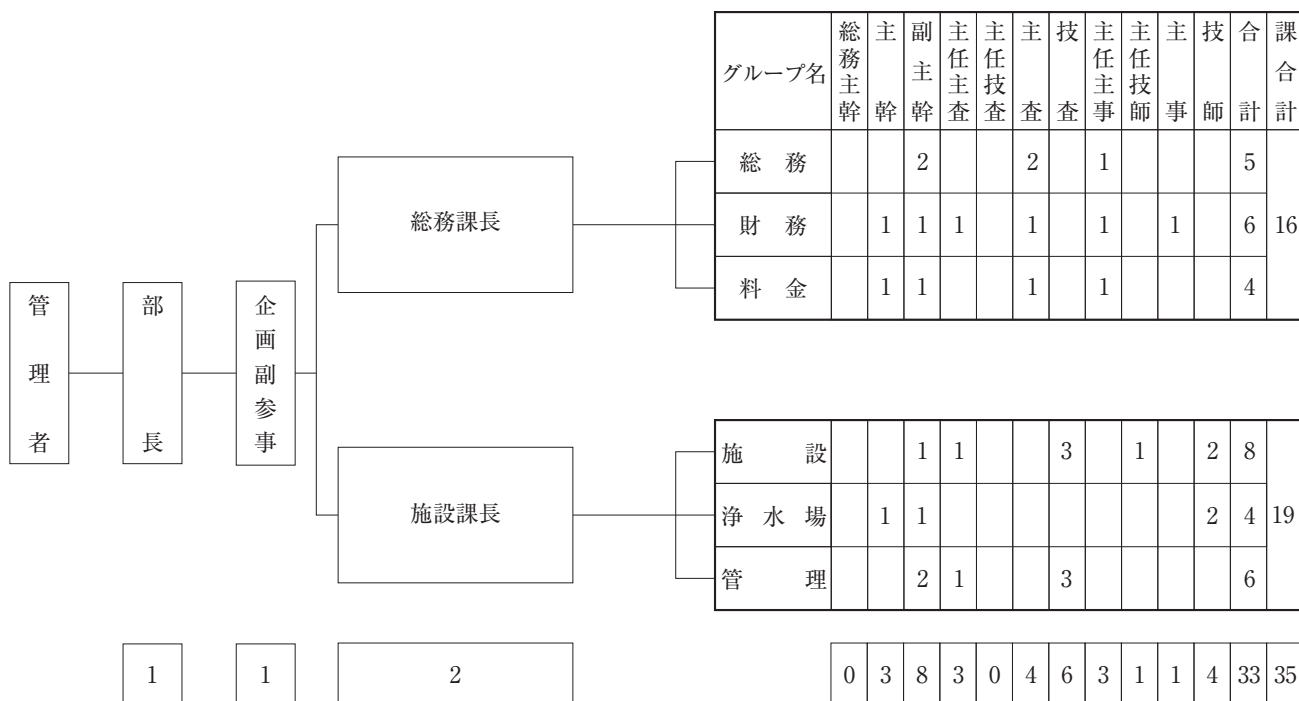
16 組織

(1) 機構図

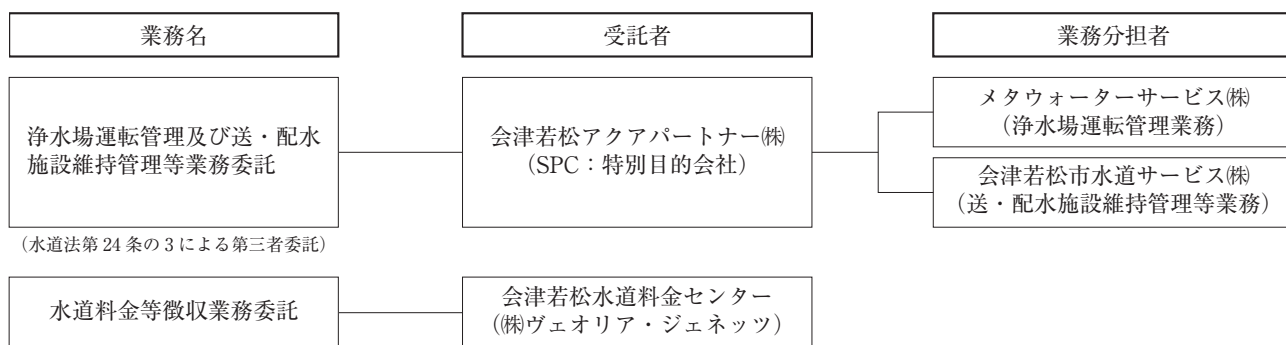


(2) 職員配置状況

(平成31年3月31日現在)



(3) 業務委託状況



(4) 年齢別職員構成

年齢層	職種	事務職員 (人)	技術職員 (人)	合 計	
				人員 (人)	比率 (%)
26歳未満		2	1	3	8.1
26歳以上	31歳未満	2	1	3	8.1
31歳以上	36歳未満	0	3	3	8.1
36歳以上	41歳未満	2	1	3	8.1
41歳以上	46歳未満	4	5	9	24.3
46歳以上	51歳未満	4	0	4	10.8
51歳以上	56歳未満	3	4	7	19.0
56歳以上	61歳未満	2	2	4	10.8
61歳以上	66歳未満	0	1	1	2.7
合 計		19	18	37	100.0
平均年齢 (歳)		43歳4月	44歳0月	43歳8月	

(管理者は含まない。)

(5) 勤続年数別職員構成

勤続年数	職種	事務職員 (人)	技術職員 (人)	合 計	
				人員 (人)	比率 (%)
1年未満		1	0	1	2.7
1年以上	3年未満	4	4	8	21.7
3年以上	5年未満	3	3	6	16.2
5年以上	7年未満	3	2	5	13.5
7年以上	9年未満	1	0	1	2.7
9年以上	11年未満	0	0	0	0.0
11年以上	13年未満	2	0	2	5.4
13年以上	15年未満	1	0	1	2.7
15年以上	20年未満	0	1	1	2.7
20年以上	25年未満	2	4	6	16.2
25年以上	30年未満	2	0	2	5.4
30年以上	35年未満	0	3	3	8.1
35年以上		0	1	1	2.7
合 計		19	18	37	100.0
平均勤続年数		9年4月	14年10月	12年1月	

(管理者は含まない。)

17 水道料金及び加入金

(1) 現行料金表（1カ月につき）

（平成29年6月1日施行・6月分から適用） 単位：円
（消費税及び地方消費税を含む。）

口 径		基 本 料 金	水 量 料 金		
13mm		1,468.80	1 m ³ を増すごとに 211.68		
20mm		2,926.80			
25mm		4,395.60			
40mm		24,829.20	1 m ³ につき 211.68		
50mm		36,784.80			
75mm		91,972.80			
100mm		156,610.80			
150mm 以上		342,273.60			
浴場用 （一般公衆浴場に 使用するもの） 及び 臨時用 （臨時に使用 するもの）	13mm	950.40	浴場用		
	20mm	2,527.20			
	25mm	4,158.00	1 m ³ から200m ³ まで	1 m ³ につき	68.04
	40mm	24,829.20	200m ³ を超えるもの	1 m ³ につき	104.76
	50mm	36,784.80	臨時用 1 m ³ につき 604.80		
	75mm	91,972.80			
	100mm	156,610.80			
	150mm 以上	342,273.60			

※1円未満の端数は切り捨てた額とする。

(2) 加入金

（平成26年4月1日施行・適用） 単位：円
（消費税及び地方消費税を含む。）

口 径	加 入 金	
13mm	43,200	給水装置の新設又は改造の申し込みをする際に加入金を納めることとなります。 改造する場合の加入金の額は新旧メータ口径に応じた加入金の差額となります。
20mm	108,000	
25mm	194,400	
40mm	583,200	
50mm	907,200	
75mm	2,160,000	
100mm	4,320,000	
150mm 以上	10,800,000	

(3) 水道料金変せん表

単位：円

料 金 体 系			用 途										
			昭和24年4月から		昭和30年4月から		昭和33年4月から		昭和37年7月から		昭和41年4月から		
種別及び用途		基 本 水 量 等	基本 料 金	超 過 料 金	基本 料 金	超 過 料 金	基本 料 金	超 過 料 金	基本 料 金	超 過 料 金	基本 料 金	超 過 料 金	
				1 m ³ に つき		1 m ³ に つき		1 m ³ に つき		1 m ³ に つき		1 m ³ に つき	1 m ³ に つき
計 量 制	専用栓	一般用	10m ³ まで	50	5	80	7	100	12	130	16	200	25
		営業用	20m ³ まで	160	10	240	15	300	18	400	22	610	34
		浴 場 営業用	200m ³ まで	700	4	1,050	6	1,300	8	1,700	12	2,600	18
		鑑賞用	10m ³ まで	500	10	750	80	900	100	1,200	130	1,840	210
		臨時用	1 m ³ につき		4.5	20	20	25	25	50	50	780	78
	共用栓	一般用	10m ³ まで	35	4			60	7	80	10	122	15
定 額 制	専用栓	一般用	1世帯 5人まで	55	1人増す ごとに 15	100	1人増す ごとに 15	125	1人増す ごとに 25	200	1人増す ごとに 40	306	1人増す ごとに 62
		一般用	1世帯 5人まで			50	1人増す ごとに 6	65	1人増す ごとに 13	90	1人増す ごとに 20	138	1人増す ごとに 30
	共用栓	支 栓	1栓につき	8				12			50		76
		浴 槽	1個につき					50			70		106
		牛 馬	1頭につき					30			20		30
	私 設 消火栓	演習用	1個1回 10分以内	50		50							

単位：円

量水器 使用料	口 径	13mm	16mm	20mm	25mm	30mm	40mm	50mm	75mm	100mm	150mm
	昭和33年4月から	20	30	40	60	150	200	300	400	500	1,000
	昭和37年7月から	30	40	50	80	200	250	400	600	800	1,200

※昭和47年4月から廃止

単位：円

料金体系		口径別								
区分	口径	昭和47年4月から		昭和49年10月から		昭和52年4月から				
		準備料金	水量料金	準備料金	水量料金	準備料金	水量料金			
一般用	13mm	170	1 m ³ から 10m ³ まで 13	10 m ³ ま で	420	1 m ³ 増す ごとに 60	10 m ³ ま で	600	1 m ³ 増す ごとに 90	
	16mm									
	20mm									460
	25mm									750
	30mm	2,300	11m ³ から 20m ³ まで 28	3,700	1m ³ につき 60	5,200	1m ³ につき 90			
	40mm									
	50mm	3,400	20m ³ を 超えるもの 37	5,400	13,600	7,700	19,400			
	75mm	8,500								
	100mm	14,500						23,000	33,000	
	150mm	32,000						50,000	72,000	
浴場用	13mm	170	1 m ³ から 200m ³ まで 1m ³ につき 15		270	1 m ³ から 200m ³ まで 1m ³ につき 20		390	1 m ³ から 200m ³ まで 1m ³ につき 30	
	16mm									
	20mm	460								
	25mm	750								
	30mm	2,300	200m ³ を 超えるもの 1m ³ につき 20	3,700	5,400	7,700	19,400			
	40mm									
	50mm	3,400	20	13,400	23,000	33,000				
	75mm	8,500								
	100mm	14,500					50,000	72,000		
	150mm	32,000								
臨時用	13mm	170	1m ³ につき 100		270	1m ³ につき 160		390	1m ³ につき 260	
	16mm									
	20mm	460								
	25mm	750								
	30mm	2,300	3,700	5,400	7,700	19,400				
	40mm									
	50mm	3,400	100	13,400	23,000	33,000				
	75mm	8,500								
	100mm	14,500					50,000	72,000		
	150mm	32,000								

(平成元年6月以降は、消費税及び地方消費税を含む。)

単位：円

料金体系		口径別													
区分	口径	昭和55年4月から		昭和59年6月から		平成元年6月から (消費税3%)									
		基本料金	水量料金	基本料金	水量料金	基本料金	水量料金	基本料金	水量料金						
一般用	13mm	10 m ³ まで	770	1 m ³ 増すごとに 115	10 m ³ まで	880	1 m ³ 増すごとに 125	10 m ³ まで	906.40	1 m ³ 増すごとに 128.75					
	16mm														
	20mm														
	25mm														
	30mm	6,790		14,800		15,244.00									
	40mm														
	50mm	10,060	1 m ³ につき 115	21,930	1 m ³ につき 125	22,587.90	1 m ³ につき 128.75								
	75mm	25,180						54,870	56,516.10						
	100mm	42,710						93,350	96,150.50						
	150mm	93,770						150mm以上 204,000	150mm以上 210,120.00						
浴場用	13mm	500		570		587.10									
	16mm														
	20mm									1,330	1 m ³ から 200 m ³ まで 1 m ³ につき	1,510	1 m ³ から 200 m ³ まで 1 m ³ につき	1,555.30	1 m ³ から 200 m ³ まで 1 m ³ につき
	25mm									2,180	38	2,480	41	2,554.40	42.23
	30mm	6,790		14,800		15,244.00									
	40mm														
	50mm	10,060	200 m ³ を 超えるもの 1 m ³ につき	21,930	200 m ³ を 超えるもの 1 m ³ につき	22,587.90	1 m ³ につき 63.86								
	75mm	25,180						57	54,870	62	56,516.10				
	100mm	42,710						93,350	96,150.50						
	150mm	93,770						204,000	210,120.00						
臨時用	13mm	500		570		587.10									
	16mm														
	20mm									1,330	1 m ³ につき 330	1,510	1 m ³ につき 359	1,555.30	1 m ³ につき 369.77
	25mm									2,180		2,480		2,554.40	
	30mm	6,790		14,800		15,244.00									
	40mm														
	50mm	10,060	21,930	22,587.90											
	75mm	25,180	54,870	56,516.10											
	100mm	42,710	93,350	96,150.50											
	150mm	93,770	204,000	210,120.00											

単位：円

料金体系		口径別								
区分	口径	平成6年4月から		平成9年6月から (消費税及び地方消費税5%)		平成26年6月から (消費税及び地方消費税8%)				
		基本料金	水量料金	基本料金	水量料金	基本料金	水量料金	基本料金	水量料金	
一般用	13mm	10m ³ まで	1,153.60	1m ³ 増すごとに 164.80	10m ³ まで	1,176.00	1m ³ 増すごとに 168.00	10m ³ まで	1,209.60	1m ³ 増すごとに 172.80
	20mm		2,296.90			2,341.50			2,408.40	
	25mm		3,450.50			3,517.50			3,618.00	
	40mm		19,467.00	1m ³ につき 164.80		19,845.00	1m ³ につき 168.00		20,412.00	1m ³ につき 172.80
	50mm		28,840.00			29,400.00			30,240.00	
	75mm		72,100.00			73,500.00			75,600.00	
	100mm		122,776.00			125,160.00			128,736.00	
150mm以上		268,315.00		273,525.00		281,340.00				
浴場用	13mm		751.90	1m ³ から 200m ³ まで 1m ³ につき 53.56		766.50	1m ³ から 200m ³ まで 1m ³ につき 54.60		788.40	1m ³ から 200m ³ まで 1m ³ につき 56.16
	20mm		1,987.90			2,026.50			2,084.40	
	25mm		3,265.10			3,328.50			3,423.60	
	40mm		19,467.00	200m ³ を 超えるもの 1m ³ につき 82.40		19,845.00	200m ³ を 超えるもの 1m ³ につき 84.00		20,412.00	200m ³ を 超えるもの 1m ³ につき 86.40
	50mm		28,840.00			29,400.00			30,240.00	
	75mm		72,100.00			73,500.00			75,600.00	
	100mm		122,776.00			125,160.00			128,736.00	
150mm以上		268,315.00		273,525.00		281,340.00				
臨時用	13mm		751.90	1m ³ につき 473.80		766.50	1m ³ につき 483.00		788.40	1m ³ につき 496.80
	20mm		1,987.90			2,026.50			2,084.40	
	25mm		3,265.10			3,328.50			3,423.60	
	40mm		19,467.00			19,845.00			20,412.00	
	50mm		28,840.00			29,400.00			30,240.00	
	75mm		72,100.00			73,500.00			75,600.00	
	100mm		122,776.00			125,160.00			128,736.00	
150mm以上		268,315.00		273,525.00		281,340.00				

※平成18年3月31日における旧北会津村、旧河東町の区域及び平成23年3月31日における湯川村の区域内において、メーター口径が30mmのものに限り、25mmの料金を適用する。

単位：円

料金体系		口 径 別		
区 分	口径	平成29年6月から (消費税及び地方消費税8%)		
		基本料金	水量料金	
一 般 用	13mm	10 m ³ ま で	1,468.80	1 m ³ 増す ごとに 211.68
	20mm		2,926.80	
	25mm		4,395.60	
	40mm	24,829.20		1m ³ につき 211.68
	50mm	36,784.80		
	75mm	91,972.80		
	100mm	156,610.80		
	150mm 以上	342,273.60		
浴 場 用	13mm	950.40		1m ³ から 200m ³ まで 1m ³ につき 68.04
	20mm	2,527.20		
	25mm	4,158.00		
	40mm	24,829.20		200m ³ を 超えるもの 1m ³ につき 104.76
	50mm	36,784.80		
	75mm	91,972.80		
	100mm	156,610.80		
	150mm 以上	342,273.60		
臨 時 用	13mm	950.40		1m ³ につき 604.80
	20mm	2,527.20		
	25mm	4,158.00		
	40mm	24,829.20		
	50mm	36,784.80		
	75mm	91,972.80		
	100mm	156,610.80		
	150mm 以上	342,273.60		

Ⅲ 施設の概要

1 浄水施設

項		目	滝沢浄水場	東山浄水場	大戸浄水場	六軒浄水場	強 浄 水 施 設
面		積 (㎡)	69,620.87	24,673.12	1,544	10,195	107.56
取水施設	沈砂池	常用池数 (池)				2	
		予備池数 (池)					
		計画処理量 (㎥/日)				4,500	
		有効容量 (㎥)				208	
浄水施設	原水調整池	常用池数 (池)	1				
		予備池数 (池)					
		計画処理量 (㎥/日)	27,000				
		有効容量 (㎥)	4,883.5				
	普通沈澱池	常用池数 (池)				5	
		予備池数 (池)					
		計画処理量 (㎥/日)				4,500	
		有効容量 (㎥)				3,063	
	傾斜板沈澱池	常用池数 (池)		2			
		予備池数 (池)					
		計画処理量 (㎥/日)		30,000			
		有効容量 (㎥)		1,760			
緩速ろ過池	常用池数 (池)				7		
	予備池数 (池)						
	計画浄水量 (㎥/日)				4,500		
	ろ過面積 (㎡)				990		
	ろ過速度 (m/日)				5		
急速ろ過池	常用池数 (池)		8				
	予備池数 (池)		2				
	計画浄水量 (㎥/日)		30,000				
	ろ過面積 (㎡)		268.96				
	ろ過速度 (m/日)		112				
膜ろ過	膜本数 (本)	400		24		2	
	膜面積 (㎡/本)	24		50		40	
	膜ろ過流束 (㎥/㎡・日)	2.81		1.38		0.75	
	計画浄水量 (㎥/日)	27,000		1,500		60	

項 目			滝沢浄水場	東山浄水場	大戸浄水場	六軒浄水場	強 清 水 施 設 浄 水 施 設
浄水施設	浄水池	池 数 (池)		1	2	2	1
		有 効 容 量 (m ³)		73	101	190	3.7
	浄 水 場 数		1	1	1	1	1
施設別 ポンプ設備	取水導水	台 数 (台)			2		2
		揚 水 量 (m ³ /分)			1.4		0.05
		原 動 機 出 力 (kW)			22		1.50
	浄水施設	台 数 (台)	3	2	3		2
		揚 水 量 (m ³ /分)	6	0.56	1.56		0.11
		原 動 機 出 力 (kW)	111	7.4	33		1.5
浄	減菌装置	台 数 (台)	4	3	4	2	2
		全 容 量 (kg/時)	181.0	134.5	7.2	2.2	0.36
水 系	急 速	ろ 過 池 洗 浄 方 式		無弁式自動洗浄			
		凝 集 剤		ポリ塩化アルミニウム			
		凝 集 補 助 剤		苛性ソーダ			
		ア ル カ リ 剤					
施 過	膜 ろ 過	膜 洗 浄 方 式	空気・水洗浄		水洗浄		水洗浄
		凝 集 剤	ポリ塩化アルミニウム				
		ア ル カ リ 剤	苛性ソーダ				
		酸 剤	硫酸				
設 理	特 殊 処 理	処 理 目 的	脱臭	脱臭	色度の除去		
		形 式	粉末活性炭投入	粉末活性炭投入	活性炭吸着塔		
		台 数	ダイヤフラムポンプ4台	渦巻スラリーポンプ2台	1基		
		能 力 (m ³ /日)	27,000	30,000	1,500		

(注) 減菌装置 次亜塩素酸ナトリウム使用

2 配水施設

項	目	配水池数	有効容量 (m ³)	摘	要
配 水 池	滝沢浄水場系				
	場内配水池1号	1	3,799	鉄筋コンクリート造 (縦:20m×横:60m×高さ:3.2m)	
	場内配水池2号	1	3,920	鉄筋コンクリート造 (縦:24m×横:53.2m×高さ:3.2m)	
	八幡配水池	1	3,000	プレストレストコンクリート造 円筒型(直径:22m/高さ:8m)	
	松長高区配水池	1	800	プレストレストコンクリート造 円筒型(直径:16m/高さ:4m)	
	松長低区配水池	1	800	プレストレストコンクリート造 円筒型(直径:16m/高さ:4m)	
	東山浄水場系				
	場内配水池	1	2,736	鉄筋コンクリート造 (縦35m/横24m/高さ3.5m)	
	(休止中)ずい道配水池	1	4,556	延長1,450m 2mの馬蹄形	
	子どもの森配水池	1	7,500	鉄筋コンクリート造 (縦59.6m/横21.6m/高さ2.9m)	
	慶山配水池	1	2,500	プレストレストコンクリート造 円筒型(直径17m/高さ11m)	
	青木配水池	1	130	鉄筋コンクリート造 (縦3m/横6m/高さ3.65m)	
	大戸浄水場系				
	大戸配水池	1	1,500	プレストレストコンクリート造 2槽式 円筒型(【内側】直径:13.9m/高さ:5m) (【外側】直径:20m/高さ:5m)	
	六軒浄水場系				
	六軒配水池(1)	1	750	鉄筋コンクリート造 2槽式 (縦15.6m/横7.2m/高さ3.35m) × 2	
	六軒配水池(2)	1	270	鉄筋コンクリート造 2槽式 (縦5.05m/横8m/高さ3.35m) × 2	
	八田野配水池	1	320	鉄筋コンクリート造 2槽式 (縦8.25m/横9m/高さ2.2m) × 2	
	漆沢配水池(1)	1	860	プレストレストコンクリート造 円筒型(直径17.5m/高さ3.55m)	
	漆沢配水池(2)	1	860	プレストレストコンクリート造 円筒型(直径17.5m/高さ3.55m)	
	界野配水池	1	1,000	プレストレストコンクリート造 2槽式 円筒型(【内側】直径:13.5m/高さ:3.5m) (【外側】直径:19.5m/高さ:3.5m)	
	空也原配水池	1	210	鉄筋コンクリート造 2槽式 (縦5.25m/横8m/高さ2.5m) × 2	
	冬木沢配水池	1	340	鉄筋コンクリート造 2槽式 (縦6.45m/横8m/高さ3.3m) × 2	
	高塚配水池	1	136.8	鉄筋コンクリート造 2槽式 (縦4m/横6m/高さ3.15m) × 2	
	稲荷原配水池	1	27	鉄筋コンクリート造 (縦5m/横3.2m/高さ1.7m)	
	強清水浄水施設系				
	強清水配水池	1	36.8	鉄筋コンクリート造 (縦4m/横4m/高さ2.3m)	
受水池					
面川受水池	1	1,500	プレストレストコンクリート造 円筒型(直径15.5m/高さ8m)		
北会津受水塔	1	628	プレストレストコンクリート造 2槽式 円筒型(【内側】直径:9.7m/高さ:4.3m) (【外側】直径:13.5m/高さ:4.3m)		

項目		台数 (台)	揚水量 (m ³ /分)	原動機出力 (kW/台)
ポンプ施設	滝沢浄水場系			
	八幡配水池送水ポンプ	3 (うち1台予備)	6.00	37.00
	坂下増圧ポンプ場	2	0.64	3.70
	松長配水池揚水ポンプ場			
	高区配水池用	2	1.00	22.00
	低区配水池用	2	1.14	22.00
	東山浄水場系			
	東山積り地区増圧ポンプ場	2	0.45	7.50
	青木配水池揚水ポンプ場	2	0.69	7.50
	子どもの森増圧ポンプ	2	0.40	3.70
	大戸浄水場系			
	大戸配水池送水ポンプ	3 (うち1台予備)	1.56	11.00
	六軒浄水場系			
	高野下増圧ポンプ	2	0.40	7.50
	強清水浄水施設系			
	強清水配水池送水ポンプ	2 (うち1台予備)	0.11	0.75
受水池				
下雨屋増圧ポンプ場	2	1.68	22.00	
上小塩増圧ポンプ場	3 (うち1台予備)	1.20	18.50	

3 水道部庁舎

■ 所在地	会津若松市神指町大字黒川字石上33番地の2	
■ 敷地面積	5,216.18㎡	
■ 建築面積	929.30㎡	
■ 延床面積	1,753.60㎡	
	① 1階床面積	888.80㎡
	② 2階床面積	846.80㎡
	③ PH階床面積	18.00㎡
■ 構造	鉄筋コンクリート造	
■ 規模	地上2階	
■ 寸法	最高高さ9.90m	
	階高	1階4.2m 2階4.1m
■ 電気設備	受電設備 高圧三相3線式6.6kv	
■ 空調設備	①床暖房+ファンコイル式冷暖房	
	②ファンコイル式冷暖房	
■ 熱源機	温水ボイラー、温水、冷水、水冷チラー	
■ 衛生設備	給水 上水道直結方式	
	大便器/ロータンク式	
	小便器/感知フラッシュ式	
	排水 汚水・雑排水/下水道	
	雨水/側溝放流	
	給湯 湯沸室・シャワー室	
	ガス LPガス	
■ 排煙設備	自然排煙	
■ 竣工年月日	平成3年12月12日	
■ 発電設備	太陽光発電パネル165W×124枚=20,460W	竣工：平成27年3月25日
■ 蓄電設備	ニッケル水素電池 20kwh	竣工：平成27年3月25日