

目 次

I 事業の沿革

- 1 水道施設以前の水事情…………… 1
- 2 上水道の創設…………… 1
- 3 拡張事業…………… 1
- 4 拡張事業の沿革…………… 4
- 5 年表…………… 5

II 事業の概要

- 1 事業規模の推移…………… 6
- 2 水利権水量及び計画受水量…………… 8
- 3 取水量…………… 9
- 4 配水状況
 - (1) 浄水場別配水量…………… 10
 - (2) 有収水量…………… 11
- 5 薬品使用状況…………… 12
- 6 水質試験検査成績表
 - (1) 給水…………… 13
 - (2) 原水…………… 15
- 7 電力使用量…………… 17
- 8 導・送・配水管布設状況
 - (1) 導水管…………… 18
 - (2) 送水管…………… 18
 - (3) 配水管…………… 18
- 9 給水装置工事施工状況…………… 19
- 10 配水管等修理状況…………… 20
- 11 段階別使用水量の状況…………… 21
- 12 基本料金内水量・超過水量・件数… 22
- 13 口径別件数状況
 - (1) 月別調定件数…………… 23
 - (2) 新設・口径変更件数…………… 24

- 14 水道料金収納内訳及び調定額
 - (1) 月別収納内訳…………… 25
 - (2) 月別調定額…………… 27
- 15 財務・経営状況
 - (1) 比較損益計算書…………… 28
 - (2) 比較貸借対照表…………… 29
 - (3) 比較性質別費用分析表…………… 31
 - (4) 有収水量1m³当たり性質別原価構成…………… 32
 - (5) 有収水量1m³当たり部門別原価構成…………… 33
 - (6) 有収水量1m³当たり各費目別給水原価…………… 34
 - (7) 性質別費用明細…………… 35
 - (8) 経営分析…………… 36
- 16 組 織
 - (1) 機構図…………… 40
 - (2) 職員配置状況…………… 40
 - (3) 業務委託状況…………… 40
 - (4) 年齢別職員構成…………… 41
 - (5) 勤続年数別職員構成…………… 41
- 17 水道料金及び加入金
 - (1) 現行料金表…………… 42
 - (2) 加入金…………… 42
 - (3) 水道料金変せん表…………… 43

III 施設の概要

- 1 浄水施設…………… 46
- 2 配水施設…………… 48
- 3 水道部庁舎…………… 50

I 事業の沿革

1 水道施設以前の水事情

会津若松地方の飲料水は古来からさく井によるものが多く、その水量は家庭用としては浅井戸で十分であったが、水質は良好なものが少なく、降雨が数日続くとほとんどの井戸で水質が変わるという状態であった。

また一部地域においては、鉄分を多く含み、すぐ枯渇するものもあり、このため湧水を導水して使用するものもあったが、施設は不完全なものであった。

このようなことから、年々伝染病の発生も著しく、保健衛生・産業基盤の整備という観点からも水道の布設が強く望まれていた。

2 上水道の創設

官民あげての宿願であった上水道施設の工事は、大正13年12月市会（現在の市議会）の議決を経て、大正15年5月に工事着手、昭和4年3月に完成し、同年4月に給水を開始した。

計画給水人口50,000人、1人1日最大給水量111ℓ、1日最大給水量5,550m³の能力をもつ滝沢浄水場は、水源として北会津郡一箕村大字八幡地内にある会津電力株式会社第3発電所放水路の下流に取り入室を設置し、分水を受け、量水井、貯水池（沈澱池）2池、ろ過池3池、配水池2池を設置し、配水池から口径510mm管2,766.9mを本管とし、市街地には口径100mm～400mmの配水管41,774.5mを布設したものであった。

3 拡張事業

(1) 第1次拡張事業

猪苗代湖に流入する河川水に含まれる遊離硫酸により鉄管が腐食するので、水質改善のため石灰混和槽工事を昭和7年9月に着工し、同年11月に完成した。

(2) 第2次拡張事業

年々増加する給水量に対処するため、計画給水人口60,000人、1人1日最大給水量200ℓ、1日最大給水量12,000m³として、昭和28年3月に認可を得て、緩速ろ過池1池を増設する工事を昭和28年10月に着工し、翌29年11月に完成した。

(3) 第3次拡張事業

隣接市町村の合併により未給水区域が漸次工業化され、住宅も急激に増加したことにより給水区域を拡張し、東山簡易水道を上水道に統合して施設の整備拡充を図るため、計画給水人口85,800人、1人1日最大給水量300ℓ、1日最大給水量26,200m³として、昭和35年12月に認可を得て、滝沢浄水場に緩速沈澱池1池、配水池1池を増設するとともに、新たに高速凝集沈澱池1池、急速ろ過池4池、配水池2池、管理棟を築造し、東山浄水場には緩速ろ過池3池を増設した。

配水管については、口径100mm～500mm管を40,040m布設、これらの工事は、昭和36年10月に着工し、5カ年の継続事業として昭和41年3月に完成した。

(4) 第4次拡張事業

東山浄水場は、主に温泉街を給水区域とした施設で、増大する水需要に対処するため、ろ過池3池を増設したが、配水池については、創設時から施設能力に見合うべき改善がなされていなかったため、配水池1池及び附属施設を昭和43年2月に着工し、同年3月に完成した。

(5) 第5次拡張事業

本市東部の東山町慶山地区は、市街地に近く、市道幹Ⅰ-8号線が中央を走り、その南端は県道湯川大町線に接し、交通の便が良く閑静であるため住宅地として適性に富んでいたが、高台であるため、自然流下では水圧不足となり円滑な給水が困難なため、配水池1池、ポンプ施設及び送配水管3,283mの工事を昭和44年1月に着工し、同年5月に完成した。

(6) 第6次拡張事業

配水管網の拡充による周辺部の住宅化と世帯分離による給水戸数の増加、それに加えて生活様式の向上等の要因により使用水量は急速に伸び、昭和44年には1日最大給水量32,496 m^3 に達し、施設能力をはるかに超えるものとなり、夏の需要期及び厳冬期には、全市の51.3%が断・減水を余儀なくされるに至った。

この状態を改善するため、計画給水人口95,500人、1人1日最大給水量400 l 、1日最大給水量38,200 m^3 として、昭和45年7月に認可を得て、滝沢浄水場に高速凝集沈澱池1池、急速ろ過池8池及び配水池2池を増設する工事を昭和45年10月に着工し、昭和47年3月に完成した。

(7) 第7次拡張事業

会津地区の中核都市として、今後の開発、発展、都市基盤整備計画の進捗状況等を想定すると、計画給水人口138,600人、1人1日最大給水量519 l 、1日最大給水量72,000 m^3 となり、33,800 m^3 /日の施設を新・増設しなければならない状況にあったが、幸い、福島県施工の多目的ダム（東山ダム）を阿賀野川水系湯川の東山地区に建設する計画があり、これに参画して日量30,000 m^3 ～40,000 m^3 の取水を確保し、ダムより導水管で滝沢浄水場に引水して施設能力30,000 m^3 /日の浄水施設を新設し、東山浄水場に施設能力3,800 m^3 /日の施設を増設する計画で昭和48年3月に認可を得た。

第7次拡張事業は、上記の計画に基づき東山ダムを水源として着工したものであるが、ダムの施工期間が延長され、従来の施設ではダム完成前に能力の不足が見込まれたことから、猪苗代湖からの取水を増量して滝沢浄水場に施設能力11,300 m^3 /日の施設を増設し、東山ダムを水源とする施設能力30,000 m^3 /日の浄水場を東山地区に新設する計画に変更して計画給水人口138,600人、1人1日最大給水量573 l 、1日最大給水量79,500 m^3 として昭和53年3月に変更認可を得て、給水区域の拡大と安定給水を図るため、浄水場の新設、増設を始め、配水管布設39,585m、滝沢浄水場に配水加圧ポンプ、東部地区に加圧ポンプを設置し、慶山地区に配水池を築造する工事を昭和48年から10カ年の継続事業として行い、昭和58年4月に完成した。

(8) 第8次拡張事業

福島県住宅供給公社施工の松長団地の給水区域への編入、会津若松地方水道用水供給企業団からの受水（9,300 m^3 /日）により、門田・大戸地区の未給水区域の解消、東山浄水場（30,000 m^3 /日）の完成による旧東山浄水場（2,200 m^3 /日）の廃止、大戸町簡易水道（1,500 m^3 /日）を上水道へ統合し、今後の水需要に対処するため、計画給水人口127,600人、1人1日最大給水量690 l 、1日最大給水量88,100 m^3 /日とし、昭和59年11月に認可を得て、配水管布設70,497m、受水池1池、配水池1池、増圧ポンプ場3カ所を築造する工事を昭和60年から10カ年の継続事業として平成7年3月に完成した。

(9) 第8次拡張事業の一次変更

老朽化した大戸浄水場の改築、将来の水需要に対応した配水池容量の増強及び送配水管の整備により安定供給の向上を図る計画で、計画目標年次を平成18年度に設定し、計画給水人口110,400人、1人1日最大給水量747 l 、1日最大給水量82,500 m^3 とし、平成10年8月に変更認可を得た。

大戸浄水場は、浄水方法を膜ろ過方式に変更し、遠隔無人化による完全自動化の浄水場として

平成12年3月に完成した。また、大戸配水池は容量1,500m³の施設として平成11年11月に完成した。

(10) 北会津村との合併

平成16年11月1日の旧北会津村との合併に伴い、北会津村上水道事業の全部を譲り受け、計画給水人口118,300人、1人1日最大給水量7190、1日最大給水量85,050m³として届出を行った。

(11) 河東町との合併

平成17年11月1日の旧河東町との合併に伴い、河東町上水道事業及び強清水簡易水道事業の全部を譲り受け、計画給水人口130,760人、1人1日最大給水量7010、1日最大給水量91,630m³として届出を行った。

(12) 第9次事業計画

高野下水源（旧専用水道水源）について配水管を整備するまでの水源として位置付け、六軒浄水場について浄水方法を緩速ろ過から急速ろ過に変更する認可を受けていたが、再び緩速ろ過に変更するとともに、強清水地区の深井戸水源を予備水源とし、予備水源となっていた浅井戸水源を水源として位置付けた。

これらの変更に伴い、計画給水人口122,260人、1人1日最大給水量7500、1日最大給水量91,660m³として変更認可を受けた。

(13) 湯川村への緊急給水の実施

隣村の湯川村簡易水道事業において、水源である井戸の水位が低下し、安定給水に支障をきたす恐れが生じたため、湯川村より要請を受け、関係機関との協議を経て平成23年4月に水道事業を統合することとし、平成22年4月1日より緊急給水を開始した。

(14) 第10次拡張事業

緊急給水を行っていた、湯川村簡易水道事業を本市水道事業に統合することとし、計画給水人口125,960人、1人1日最大給水量7530、1日最大給水量94,900m³として平成23年4月に認可を得た。

(15) 強清水水道の浄水方法の変更

浅井戸を水源とする強清水水道において、クリプトスポリジウムの指標菌である大腸菌が検出されたことや、降雨により原水濁度の上昇が見受けられるため、平成24年5月に浄水方法を塩素滅菌から、膜ろ過へ変更する届出を行い、同年12月に完成し、翌年1月から給水を開始した。名称を強清水浄水施設とした。

(16) 第10次拡張事業1次変更

昭和4年4月に給水を開始して以来、84年が経過した滝沢浄水場は、水需要に応じた増設および改修、修繕を行ってきたが、施設の劣化が顕著となり、全面改築が必要となった。

一方、水需要は人口の減少や市民の節水意識の高まり、大口需要者の事業縮小、地下水への移行などにより大きく減少しており、将来も減少見込であることから、新滝沢浄水場の施設能力を47,300m³/日から27,000m³/日へ規模を縮小し、浄水方法は膜ろ過方式へ変更して平成30年度供用開始を目標とし整備することとし、計画給水人口125,000人、1人1日最大給水量5730、1日最大給水量71,500m³として平成26年3月に変更認可を受けた。

4 拡張事業の沿革

(1) 会津若松市水道事業

名称	認可年月日	起工年月	竣工年月	給水開始年月	目標年次	計 画			事業概要
						給水人口	一人一日最大給水量	一日最大給水量	
創 設	大正 14.9.29	大正 15.5	昭和 4.3	昭和 4.4	昭和 34	50,000人	1110	5,550m ³	
第1次拡張	※認可不要	昭和 7.9	昭和 7.11		昭和 34	50,000人	1110	5,550m ³	水質改良施設工事
第2次拡張	昭和 28.3.13	昭和 28.10	昭和 29.11		昭和 40	60,000人	2000	12,000m ³	緩速ろ過池増設
第3次拡張	昭和 35.12.27	昭和 36.10	昭和 41.3	昭和 41.4	昭和 50	85,800人	3000	26,200m ³	緩速沈澱池、配水池、高速凝集沈澱池、急速ろ過池、配水池等 新増設、集中管理棟築造
第4次拡張	※認可不要	昭和 43.2	昭和 43.3		昭和 50	85,800人	3000	26,200m ³	滝沢系配水管と東山系配水管連 結、東山浄水場に配水池、附属 施設設置
第5次拡張		昭和 44.1	昭和 44.5		昭和 50	85,800人	3000	26,200m ³	東山町慶山に配水池及び送水ポ ンプ場設置
第6次拡張	昭和 45.7.23	昭和 45.10	昭和 47.3	昭和 47.4	昭和 55	95,500人	4000	38,200m ³	高速凝集沈澱池、急速ろ過池、 配水池増設
第7次拡張	昭和 48.3.31	昭和 48.4	昭和 54.3	昭和 54.4	昭和 59	138,600人	5190	72,000m ³	滝沢浄水場浄水能力増強 東山浄水場新設 配水施設の拡充
第7次変更	昭和 53.3.31	昭和 48.4	昭和 58.4	昭和 58.6	昭和 60	138,600人	5730	79,500m ³	
第8次拡張	昭和 59.11.20	昭和 60.4	平成 7.3	平成 7.4	平成 7	127,600人	6900	88,100m ³	八幡配水池設置 面川受水池設置 配水管70km布設
第8次変更	平成 10.8.26	平成 10.8		平成 11.6	平成 18	110,400人	7470	82,500m ³	大戸浄水場改築 大戸配水池改築
全部譲受け	※届出			平成 16.11	平成 29	118,300人	7190	85,050m ³	北会津村水道事業の全部譲受け
全部譲受け	※届出			平成 17.11	平成 29	130,760人	7010	91,630m ³	河東町水道事業及び河東町強清 水簡易水道事業の全部譲受け
第9次事業計画	平成 20.3.28	平成 20.4	平成 29.3	平成 24.4	平成 28	122,260人	7500	91,660m ³	六軒浄水場浄水方法変更 強清水水道水源変更
第10次拡張	平成 23.4.1	平成 20.4	平成 29.3	平成 23.4	平成 30	125,960人	7530	94,900m ³	給水区域の拡張 (湯川村簡易水道の統合)
強清水水道の 浄水方法の変更	※届出	平成 24.7	平成 29.3	平成 25.1	平成 30	125,960人	7530	94,900m ³	強清水浄水施設 (膜ろ過の整備)
第10次拡張変更	平成 26.3.28	平成 26.4	平成 30.3	平成 30.4	平成 30	125,000人	5730	71,500m ³	滝沢浄水場全面改築 (膜ろ過の整備)

行政区域面積383.03 km² 計画給水区域面積137.11km²

(2) 河東町水道事業

名称	認可年月日	起工年月	竣工年月	給水開始年月	目標年次	計 画			事業概要
						給水人口	一人一日最大給水量	一日最大給水量	
創 設	昭和 35.8.23	昭和 35.9	昭和 37.3	昭和 37.3	昭和 42	10,700人	1500	1,605m ³	広域簡易水道
第1次拡張	昭和 42.7.12	昭和 42.10	昭和 43.8	昭和 43.9	昭和 42	12,200人	1640	2,000m ³	給水人口、給水量増 水源、浄水方法の変更
第2次拡張	昭和 47.7.1	昭和 47.7	昭和 47.7	昭和 47.7	昭和 52	12,200人	1640	2,000m ³	
第3次拡張	昭和 50.7.1	昭和 50.8	昭和 54.3	昭和 54.4	昭和 60	12,200人	3700	4,500m ³	給水量増、浄水場増設、配水施 設の整備
第4次拡張	昭和 62.6.30	昭和 63.1	平成 4.3	平成 2.4	平成 10	10,200人	6400	6,500m ³	給水人口の見直し 給水区域、給水量の拡張 浄水方法の変更、浄水場の拡張
第4次拡張 (第1期変更)	平成 5.3.29	平成 5.4			平成 23	12,300人	5280	6,500m ³	給水人口の見直し 浄水方法の変更(除マンガン装 置の新設)

(3) 北会津村水道事業

名称	認可年月日	起工年月	竣工年月	給水開始年月	目標年次	計 画			事業概要
						給水人口	一人一日最大給水量	一日最大給水量	
創 設	昭和 61.4.19	昭和 61.5	平成 2.4	平成 2.4	平成 7	4,970人	3160	1,570m ³	
拡 張	平成 15.3.31	平成 16.5	平成 21.3	平成 19.4	平成 29	7,900人	3230	2,550m ³	給水区域、給水人口拡大 井戸新設、配水施設整備

5 年表

大正13年	水道事業創設の議決
14年	国の事業認可
15年	工事着手
昭和 4年	滝沢浄水場完成 給水開始
7年	第1次拡張事業
12年	町北村の藤室石堂、上荒久田との合併
26年	町北村との合併
28年	第2次拡張事業認可・着手
29年	第2次拡張事業完成
30年	一箕村など7村を合併し「会津若松市」と改める。
35年	第3次拡張事業認可
36年	第3次拡張事業着手 地方公営企業法全面適用
41年	第3次拡張事業完成
43年	第4次拡張事業
44年	第5次拡張事業
45年	第6次拡張事業認可・着手
47年	第6次拡張事業完成
48年	第7次拡張事業認可・着手
57年	東山ダム・東山浄水場完成
58年	第7次拡張事業完成
59年	第8次拡張事業認可
60年	第8次拡張事業着手
62年	大川ダム完成
63年	八幡配水池完成
平成 2年	面川受水池完成 会津若松地方水道用水供給企業団から受水開始
3年	水道部庁舎建築
5年	石綿セメント管更新事業開始 面川受水池から大戸配水池へ送水開始
7年	第8次拡張事業完成
10年	第8次拡張事業の1次変更認可・着手
11年	大戸配水池完成
12年	大戸浄水場完成 新工業団地（高久地区）へ給水開始 石綿セメント管更新事業完了
16年	北会津村との合併
17年	河東町との合併
20年	第9次事業計画認可
22年	第三者委託制度により浄水場運転管理及び送・配水施設維持管理等業務を委託 水道料金等徴収業務を委託 湯川村へ緊急給水の実施
23年	第10次拡張事業の認可・湯川村簡易水道の事業統合
24年	強清水水道の浄水方法の変更届出・強清水浄水施設の完成
25年	第10次拡張事業1次変更の認可

II 事業の概要

1 事業規模の推移

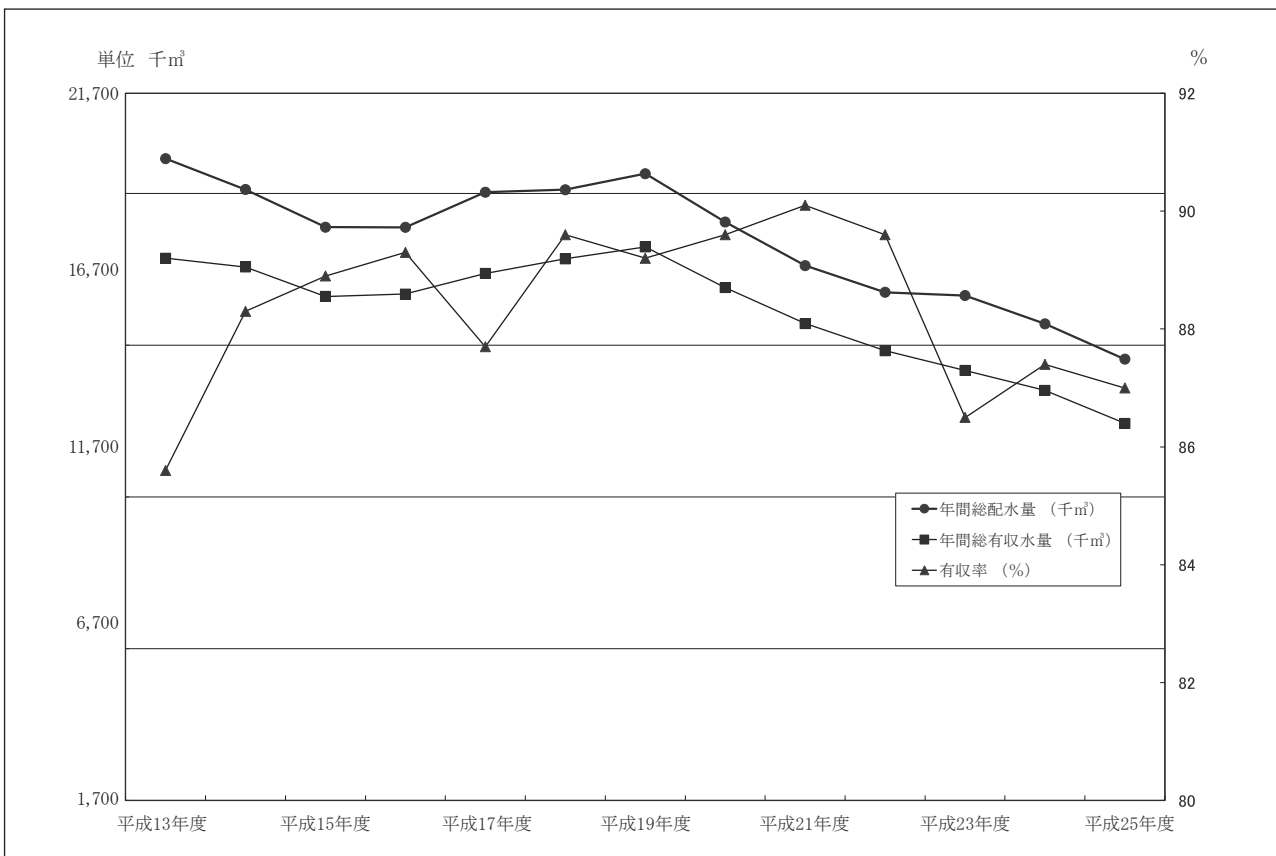
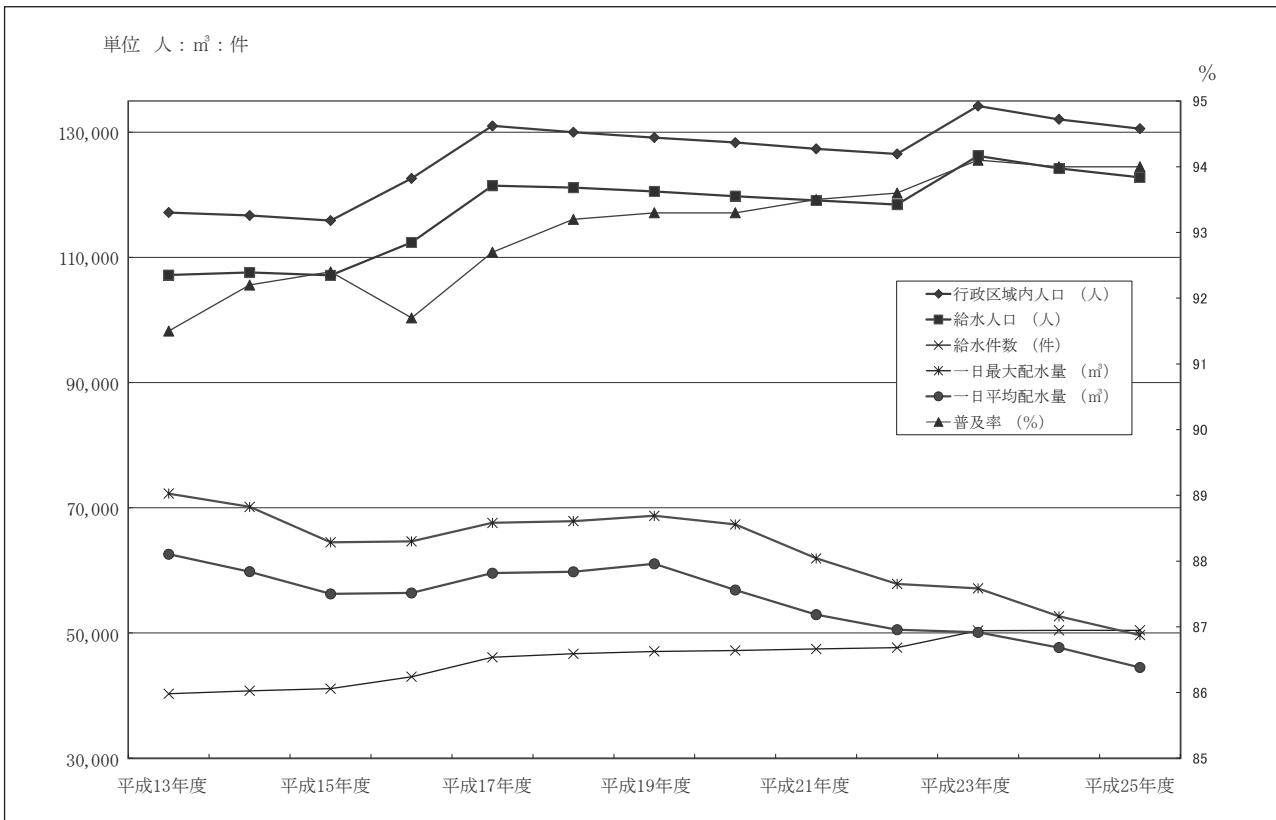
区 分	年 度	す う 勢					
	平成22年度	平成23年度	平成24年度	平成25年度	23年度	24年度	25年度
(1) 行政区域内人口 (人)	126,546	134,196	132,081	130,588	106.0	104.4	103.2
うち避難者数を除く		129,163	127,918	127,197	102.1	101.1	100.5
避 難 者 数		5,033	4,163	3,391			
(2) 給 水 人 口 (人)	118,444	126,252	124,211	122,795	106.6	104.9	103.7
うち避難者数を除く		121,219	120,048	119,404	102.3	101.4	100.8
避 難 者 数		5,033	4,163	3,391			
(3) 普 及 率 (%)	93.6	94.1	94.0	94.0	100.5	100.4	100.4
うち避難者数を除く		93.8	93.8	93.9	100.2	100.2	100.3
(4) 給 水 件 数 (件)	47,658	50,404	50,443	50,452	105.8	105.8	105.9
(5) 給 水 能 力 (m ³ /日)	94,264	93,150	93,150	93,150	98.8	98.8	98.8
(6) 年 間 総 配 水 量 (m ³)	18,444,623	18,336,663	17,403,128	16,240,764	99.4	94.4	88.1
(7) 一 日 最 大 配 水 量 (m ³)	57,852	57,138	52,678	49,684	98.8	91.1	85.9
(8) 一 日 平 均 配 水 量 (m ³)	50,533	50,100	47,680	44,495	99.1	94.4	88.1
(9) 一 人 一 日 最 大 配 水 量 (ℓ)	488	453	424	405	92.8	86.9	83.0
(10) 一 人 一 日 平 均 配 水 量 (ℓ)	427	397	384	362	93.0	89.9	84.8
(11) 年 間 総 有 収 水 量 (m ³)	16,517,974	15,869,046	15,210,826	14,123,071	96.1	92.1	85.5
(12) 施 設 利 用 率 (%)	53.6	53.8	51.2	47.8	100.4	95.5	89.2
(13) 負 荷 率 (%)	87.3	87.7	90.5	89.6	100.5	103.7	102.6
(14) 最 大 稼 働 率 (%)	61.4	61.3	56.6	53.3	99.8	92.2	86.8
(15) 有 収 率 (%)	89.6	86.5	87.4	87.0	96.5	97.5	97.1
(16) 職 員 数 (人)	41	37	37	36	90.2	90.2	87.8

※すう勢は平成22年度を100とした。

※行政区域内人口に湯川村人口含む。

※職員数は再任用短時間職員は含まない。

事業規模の推移グラフ



※避難者を含む。

2 水利権水量及び計画受水量

(1) 経過措置水利権水量及び計画受水量

単位：m³/日

	滝沢浄水場	東山浄水場	大戸浄水場	六軒浄水場	面川受水池	北会津受水塔	
水系	阿賀野川水系 猪苗代湖 日橋川及び金山川	阿賀野川水系 湯川（東山ダム）	阿賀野川水系 阿賀川（大川）	阿賀野川水系 猪苗代湖・日橋川	阿賀野川水系 阿賀川（大川）	阿賀野川水系 阿賀川（大川）	合 計
許可期限等	平成29年 3月31日	平成29年 3月31日	平成33年 3月31日	平成29年 3月31日	平成2年6月1日 から受水開始	平成16年11月1日 合併	
1月	49,075	32,140	1,000	7,200	9,300	1,600	100,315
2月	49,075	32,140	1,000	7,200	9,300	1,600	100,315
3月	51,408	29,980	1,000	7,200	9,300	1,600	100,488
4月	51,408	29,980	1,000	7,200	9,300	1,600	100,488
5月	51,408	29,980	1,000	7,200	9,300	1,600	100,488
6月	47,001	34,041	1,000	7,200	9,300	1,600	100,142
7月	47,001	34,041	1,000	7,200	9,300	1,600	100,142
8月	47,001	34,041	1,000	7,200	9,300	1,600	100,142
9月	51,408	29,980	1,000	7,200	9,300	1,600	100,488
10月	51,408	29,980	1,000	7,200	9,300	1,600	100,488
11月	51,408	29,980	1,000	7,200	9,300	1,600	100,488
12月	49,075	32,140	1,000	7,200	9,300	1,600	100,315

(2) 現行許可水利権水量及び計画受水量単位

単位：m³/日

	滝沢浄水場	東山浄水場	大戸浄水場	六軒浄水場	面川受水池	北会津受水塔	
水系	阿賀野川水系 猪苗代湖 日橋川及び金山川	阿賀野川水系 湯川（東山ダム）	阿賀野川水系 阿賀川（大川）	阿賀野川水系 猪苗代湖・日橋川	阿賀野川水系 阿賀川（大川）	阿賀野川水系 阿賀川（大川）	合 計
許可期限等	平成29年 3月31日	平成29年 3月31日	平成33年 3月31日	平成29年 3月31日	平成2年6月1日 から受水開始	平成16年11月1日 合併	
通年	29,700	25,336	1,000	7,200	9,300	1,600	74,136

※滝沢浄水場・東山浄水場・六軒浄水場の水利権水量は経過措置により 滝沢浄水場の改築が完了し、供用開始するまでの間は(1)の水量を取水することができる。

3 取水量

単位：m³

浄水場 年度(月)	滝沢浄水場	東山浄水場	大戸浄水場			六軒浄水場	面川受水池	北会津 受水塔	強清水 浄水施設 外	合 計
			大川	舟子沢	計					
平成15年度	10,140,840	8,059,535	231,376	141,849	373,225		2,748,550			21,322,150
平成16年度	10,542,070	8,012,185	158,586	178,807	337,393		2,356,850	111,698		21,360,196
平成17年度	11,040,080	8,273,878	163,808	178,930	342,738	657,341	2,345,670	274,376	5,028	22,939,111
平成18年度	10,716,650	8,274,336	160,464	184,677	345,141	1,544,688	2,157,980	277,445	12,916	23,329,156
平成19年度	10,988,450	8,168,495	172,262	166,467	338,729	1,673,531	2,413,770	308,721	13,269	23,904,965
平成20年度	10,532,740	7,437,239	202,381	125,317	327,698	1,768,497	2,008,710	330,503	11,501	22,416,888
平成21年度	10,825,450	5,118,822	160,112	171,708	331,820	1,768,779	2,649,010	335,013	9,709	21,038,603
平成22年度	10,579,060	4,677,169	55,580	273,990	329,570	1,823,533	2,331,377	345,017	9,519	20,095,245
平成23年度	10,596,962	5,249,272	44,400	236,545	280,945	1,799,368	1,751,960	358,544	10,294	20,047,345
平成24年度	10,216,580	5,047,987	58,763	204,673	263,436	1,770,878	1,658,720	366,806	9,405	19,333,812
平成25年度	9,394,840	4,685,696	69,433	222,858	292,291	1,615,691	1,419,940	377,458	9,677	17,795,593
4 月	792,730	361,629	139	24,679	24,818	134,455	131,560	29,823	901	1,475,916
5 月	796,350	385,445	651	24,948	25,599	135,762	129,440	32,304	1,006	1,505,906
6 月	769,580	397,380	12,372	11,268	23,640	132,856	121,500	31,724	758	1,477,438
7 月	789,940	375,079	11,642	13,399	25,041	135,517	154,870	32,477	778	1,513,702
8 月	826,210	403,723	4,576	20,993	25,569	148,225	136,230	33,532	931	1,574,420
9 月	769,100	378,295	6,602	18,186	24,788	134,434	111,920	31,004	752	1,450,293
10 月	767,840	383,575	4,071	21,282	25,353	133,628	109,020	31,224	794	1,451,434
11 月	752,180	373,983	2,562	21,956	24,518	109,527	105,140	29,966	779	1,396,093
12 月	785,970	401,851	8,787	14,890	23,677	129,413	102,140	31,281	728	1,475,060
1 月	816,860	419,865	8,727	14,779	23,506	133,668	102,680	32,423	736	1,529,738
2 月	755,070	388,611	6,014	15,457	21,471	132,722	102,380	29,403	714	1,430,371
3 月	773,010	416,260	3,290	21,021	24,311	155,484	113,060	32,297	800	1,515,222
平成25年度 月平均	782,903	390,475	5,786	18,572	24,358	134,641	118,328	31,455	806	1,482,966
平成25年度 日平均	25,739	12,838	190	611	801	4,427	3,890	1,034	27	48,755

4 配水状況

(1) 浄水場別配水量

単位：m³

浄水場 年度(月)	滝沢浄水場	東山浄水場	大戸浄水場	六軒浄水場	面川受水池	北会津 受水塔	強清水 浄水施設 外	合 計
平成15年度	9,746,793	7,786,817	304,911		2,748,550			20,587,071
平成16年度	10,098,382	7,747,985	269,278		2,356,850	111,698		20,584,193
平成17年度	10,429,721	8,004,378	271,459	408,898	2,345,670	274,376	5,028	21,739,530
平成18年度	10,017,313	8,043,036	269,334	1,042,002	2,157,980	277,445	12,916	21,820,026
平成19年度	10,275,969	7,931,555	261,061	1,144,027	2,413,770	308,721	13,269	22,348,372
平成20年度	9,873,129	7,191,243	255,183	1,087,747	2,008,710	330,503	11,501	20,758,016
平成21年度	10,089,900	4,967,801	262,226	1,007,072	2,649,010	335,013	9,709	19,320,731
平成22年度	9,936,097	4,531,250	249,696	1,041,667	2,331,377	345,017	9,519	18,444,623
平成23年度	9,850,432	5,101,267	200,954	1,063,212	1,751,960	358,544	10,294	18,336,663
平成24年度	9,220,150	4,897,952	193,511	1,056,584	1,658,720	366,806	9,405	17,403,128
平成25年度	8,723,122	4,560,455	221,111	929,001	1,419,940	377,458	9,677	16,240,764
4 月	691,249	351,212	17,704	80,463	131,560	29,823	901	1,302,912
5 月	730,711	374,948	18,370	86,091	129,440	32,304	1,006	1,372,870
6 月	722,762	387,645	17,980	86,466	121,500	31,724	758	1,368,835
7 月	761,487	365,669	19,073	75,356	154,870	32,477	778	1,409,710
8 月	785,261	392,958	19,195	85,425	136,230	33,532	931	1,453,532
9 月	719,022	367,203	18,668	75,656	111,920	31,004	752	1,324,225
10 月	726,498	372,516	19,190	72,837	109,020	31,224	794	1,332,079
11 月	694,428	364,007	18,555	68,204	105,140	29,966	779	1,281,079
12 月	716,917	391,987	18,034	73,668	102,140	31,281	728	1,334,755
1 月	753,872	409,189	18,438	79,603	102,680	32,423	736	1,396,941
2 月	700,294	378,493	17,020	71,333	102,380	29,403	714	1,299,637
3 月	720,621	404,628	18,884	73,899	113,060	32,297	800	1,364,189
平成25年度 月平均	726,927	380,038	18,426	77,417	118,328	31,455	806	1,353,397
平成25年度 日平均	23,899	12,494	606	2,545	3,890	1,034	27	44,495

(2) 有収水量

単位：m³

月	口径	13mm	20mm	25mm	30mm	40mm	50mm	75mm	100mm	150mm	300mm	合計
	3・4	件数	20,737	4,354	298	2	137	49	8	2	0	0
水量		551,280	183,837	41,263	514	70,265	38,723	12,594	1,507	0	0	899,983
4・5	件数	20,454	5,609	554	22	176	119	15	8	1	3	26,961
	水量	549,858	235,023	67,543	1,854	83,454	119,260	57,348	47,260	80,128	117,671	1,359,399
5・6	件数	20,554	4,338	301	3	138	60	8	1	0	0	25,403
	水量	593,838	190,059	37,640	210	70,939	49,632	13,922	421	0	0	956,661
6・7	件数	20,485	5,634	552	17	178	126	15	9	1	3	27,020
	水量	594,348	245,584	69,600	1,359	86,515	142,009	68,765	58,941	54,976	176,457	1,498,554
7・8	件数	20,650	4,344	301	2	139	60	8	1	0	0	25,505
	水量	608,992	194,214	39,341	269	74,484	51,914	17,757	1,853	0	0	988,824
8・9	件数	20,468	5,640	553	15	181	135	15	8	1	3	27,019
	水量	606,807	248,784	71,822	1,307	89,653	154,948	77,730	62,340	62,501	133,070	1,508,962
9・10	件数	20,646	4,373	301	2	136	52	9	1	0	0	25,520
	水量	606,994	196,880	39,033	252	69,170	43,430	15,967	441	0	0	972,167
10・11	件数	20,457	5,633	551	15	177	114	14	7	1	3	26,972
	水量	563,292	233,904	67,437	1,213	85,605	131,193	69,284	46,024	20,966	124,563	1,343,481
11・12	件数	20,744	4,378	312	3	137	52	8	1	0	0	25,635
	水量	581,083	184,377	38,227	310	66,596	42,569	12,159	61	0	0	925,382
12・1	件数	20,246	5,560	541	12	176	114	14	7	1	3	26,674
	水量	596,233	237,443	69,106	1,561	81,481	133,525	63,282	45,949	9,236	125,993	1,363,809
1・2	件数	20,445	4,293	293	2	128	51	8	1	0	0	25,221
	水量	626,134	192,182	42,024	291	68,993	42,687	14,342	181	0	0	986,834
2・3	件数	20,613	5,572	542	12	179	114	14	7	1	3	27,057
	水量	554,192	225,346	72,307	1,768	90,123	132,937	62,035	60,157	16,753	103,397	1,319,015
合計	件数	246,499	59,728	5,099	107	1,882	1,046	136	53	6	18	314,574
	水量	7,033,051	2,567,633	655,343	10,908	937,278	1,082,827	485,185	325,135	244,560	781,151	14,123,071

5 薬品使用状況

単位：kg

品名 浄水場 月別	ポリ塩化アルミニウム		苛性ソーダ		粉末活性炭		硫酸
	滝沢 浄水場	東山 浄水場	滝沢 浄水場	東山 浄水場	滝沢 浄水場	東山 浄水場	東山 浄水場
4	15,107	9,524	2,786	388	20	0	0
5	12,711	10,696	2,070	194	0	0	0
6	13,310	12,423	1,939	282	0	4,880	0
7	28,168	13,859	3,352	440	40	5,380	0
8	17,298	17,541	2,862	775	0	4,440	0
9	15,376	15,624	2,204	1,216	0	4,040	0
10	18,574	15,535	2,549	635	0	2,700	0
11	13,194	13,281	2,222	528	20	0	0
12	12,710	12,157	1,858	370	0	0	0
1	13,635	13,914	2,256	1,363	0	0	0
2	13,091	11,635	1,964	952	0	0	0
3	16,903	10,527	2,844	953	0	0	0
計	190,077	156,716	28,906	8,096	80	21,440	0
月平均	15,840	13,060	2,409	675	7	1,787	0
日平均	520.76	429.36	79.19	22.18	0.22	58.74	0

単位：kg

品名 浄水場 月別	次亜塩素酸ソーダ							
	滝沢 浄水場	東山 浄水場	大戸 浄水場	松長 ポンプ場	面川 受水池	北会津 受水塔	六軒 浄水場	強清水 浄水施設
4	6,613	2,581	162	106	123	38	562	4
5	6,525	3,748	133	29	117	50	565	3
6	8,640	4,178	210	71	118	37	608	2
7	17,034	4,419	324	59	100	53	686	3
8	13,398	4,239	222	52	144	54	732	4
9	12,064	4,424	288	69	185	50	725	4
10	10,970	3,884	183	58	235	60	699	4
11	7,752	3,033	143	37	195	58	604	3
12	6,922	3,195	178	28	171	50	621	2
1	6,802	4,977	125	37	190	50	714	3
2	6,446	5,044	128	12	98	40	401	4
3	8,011	4,732	138	5	95	36	587	3
計	111,177	48,454	2,234	563	1,771	576	7,504	39
月平均	9,265	4,038	186	47	148	48	625	3
日平均	304.59	132.75	6.12	1.54	4.85	1.58	20.56	0.11

No.	水 系 名 項 目	単位	基準値	北 会 津			六 軒			強 清 水		
				平均	最大値	最小値	平均	最大値	最小値	平均	最大値	最小値
1	一 般 細 菌	n/ml	100 個以下	0	0	0	0	0	0	0	0	0
2	大 腸 菌	n/ml	検出せず	0	0	0	0	0	0	0	0	0
3	カドミウム及びその化合物	mg/l	0.003 以下	<0.0003	<0.0003	<0.0003	<0.0003	<0.0003	<0.0003	<0.0003	<0.0003	<0.0003
4	水銀及びその化合物	mg/l	0.0005 以下	<0.00005	<0.00005	<0.00005	<0.00005	<0.00005	<0.00005	<0.00005	<0.00005	<0.00005
5	セレン及びその化合物	mg/l	0.01 以下	<0.001	<0.001	<0.001	<0.001	<0.001	<0.001	<0.001	<0.001	<0.001
6	鉛 及 び 其 の 化 合 物	mg/l	0.01 以下	<0.001	<0.001	<0.001	<0.001	0.003	<0.001	<0.001	0.001	<0.001
7	ヒ素及びその化合物	mg/l	0.01 以下	<0.001	<0.001	<0.001	<0.001	<0.001	<0.001	<0.001	<0.001	<0.001
8	六価クロム化合物	mg/l	0.05 以下	<0.005	<0.005	<0.005	<0.005	<0.005	<0.005	<0.005	<0.005	<0.005
9	シアン化物イオン及び塩化シアン	mg/l	0.01 以下	<0.001	<0.001	<0.001	<0.001	<0.001	<0.001	<0.001	<0.001	<0.001
10	硝酸態窒素及び亜硝酸態窒素	mg/l	10 以下	<1.0	<1.0	<1.0	<1.0	<1.0	<1.0	<1.0	<1.0	<1.0
11	フッ素及びその化合物	mg/l	0.8 以下	<0.08	<0.08	<0.08	0.14	0.16	0.13	<0.08	<0.08	<0.08
12	ホウ素及びその化合物	mg/l	1 以下	<0.1	<0.1	<0.1	<0.1	<0.1	<0.1	<0.1	<0.1	<0.1
13	四 塩 化 炭 素	mg/l	0.002 以下	<0.0002	<0.0002	<0.0002	<0.0002	<0.0002	<0.0002	<0.0002	<0.0002	<0.0002
14	1, 4 - ジ オ キ サ ン	mg/l	0.05 以下	<0.005	<0.005	<0.005	<0.005	<0.005	<0.005	<0.005	<0.005	<0.005
15	シス-1,2-ジクロロエチレン 及び トランス-1,2-ジクロロエチレン	mg/l	0.04 以下	<0.004	<0.004	<0.004	<0.004	<0.004	<0.004	<0.004	<0.004	<0.004
16	ジ ク ロ ロ メ タ ン	mg/l	0.02 以下	<0.002	<0.002	<0.002	<0.002	<0.002	<0.002	<0.002	<0.002	<0.002
17	テトラクロロエチレン	mg/l	0.01 以下	<0.001	<0.001	<0.001	<0.001	<0.001	<0.001	<0.001	<0.001	<0.001
18	トリクロロエチレン	mg/l	0.01 以下	<0.001	<0.001	<0.001	<0.001	<0.001	<0.001	<0.001	<0.001	<0.001
19	ベ ン ゼ ン	mg/l	0.01 以下	<0.001	<0.001	<0.001	<0.001	<0.001	<0.001	<0.001	<0.001	<0.001
20	塩 素 酸	mg/l	0.6 以下	0.07	0.12	<0.06	<0.06	<0.06	<0.06	<0.06	<0.06	<0.06
21	ク ロ ロ 酢 酸	mg/l	0.02 以下	<0.002	<0.002	<0.002	<0.002	<0.002	<0.002	<0.002	<0.002	<0.002
22	ク ロ ロ ホ ル ム	mg/l	0.06 以下	<0.006	0.019	<0.006	<0.006	<0.006	<0.006	<0.006	<0.006	<0.006
23	ジ ク ロ ロ 酢 酸	mg/l	0.04 以下	<0.004	0.004	<0.004	<0.004	<0.004	<0.004	<0.004	<0.004	<0.004
24	ジプロモクロロメタン	mg/l	0.1 以下	<0.01	<0.01	<0.01	<0.01	<0.01	<0.01	<0.01	<0.01	<0.01
25	臭 素 酸	mg/l	0.01 以下	<0.001	<0.001	<0.001	<0.001	<0.001	<0.001	<0.001	<0.001	<0.001
26	総トリハロメタン	mg/l	0.1 以下	<0.01	0.023	<0.01	<0.01	0.014	<0.01	<0.01	<0.01	<0.01
27	トリクロロ酢酸	mg/l	0.2 以下	<0.02	<0.02	<0.02	<0.02	<0.02	<0.02	<0.02	<0.02	<0.02
28	プロモジクロロメタン	mg/l	0.03 以下	<0.003	0.004	<0.003	<0.003	0.005	<0.003	<0.003	<0.003	<0.003
29	ブ ロ モ ホ ル ム	mg/l	0.09 以下	<0.009	<0.009	<0.009	<0.009	<0.009	<0.009	<0.009	<0.009	<0.009
30	ホルムアルデヒド	mg/l	0.08 以下	<0.008	<0.008	<0.008	<0.008	<0.008	<0.008	<0.008	<0.008	<0.008
31	亜鉛及びその化合物	mg/l	1 以下	<0.1	<0.1	<0.1	<0.1	<0.1	<0.1	<0.1	<0.1	<0.1
32	アルミニウム及びその化合物	mg/l	0.2 以下	<0.02	0.03	<0.02	<0.02	<0.02	<0.02	<0.02	<0.02	<0.02
33	鉄 及 び 其 の 化 合 物	mg/l	0.3 以下	<0.03	<0.03	<0.03	<0.03	<0.03	<0.03	<0.03	<0.03	<0.03
34	銅 及 び 其 の 化 合 物	mg/l	1 以下	<0.1	<0.1	<0.1	<0.1	<0.1	<0.1	<0.1	<0.1	<0.1
35	ナトリウム及びその化合物	mg/l	200 以下	6.0	7.1	5.0	7.6	8.1	7.3	4.1	4.4	3.9
36	マンガン及びその化合物	mg/l	0.05 以下	<0.005	<0.005	<0.005	<0.005	<0.005	<0.005	<0.005	<0.005	<0.005
37	塩 化 物 イ オ ン	mg/l	200 以下	6.9	8.5	5.0	10.1	11.0	9.4	3.8	4.1	3.5
38	カルシウム・マグネシウム等 (硬度)	mg/l	300 以下	17	17	17	29	29	29	9	9	9
39	蒸 発 残 留 物	mg/l	500 以下	56	67	44	86	91	82	49	54	41
40	陰イオン界面活性剤	mg/l	0.2 以下	<0.02	<0.02	<0.02	<0.02	<0.02	<0.02	<0.02	<0.02	<0.02
41	ジ エ オ ス ミ ン	mg/l	0.00001 以下	0.000002	0.000002	0.000002	<0.000001	<0.000001	<0.000001	<0.000001	<0.000001	<0.000001
42	2-メチルイソボルネオール	mg/l	0.00001 以下	<0.000001	<0.000001	<0.000001	<0.000001	<0.000001	<0.000001	<0.000001	<0.000001	<0.000001
43	非イオン界面活性剤	mg/l	0.02 以下	<0.005	<0.005	<0.005	<0.005	<0.005	<0.005	<0.005	<0.005	<0.005
44	フ ェ ノ ー ル 類	mg/l	0.005 以下	<0.0005	<0.0005	<0.0005	<0.0005	<0.0005	<0.0005	<0.0005	<0.0005	<0.0005
45	有機物 (全有機炭素 (TOC) の量)	mg/l	3 以下	0.48	0.90	0.30	0.40	0.50	0.30	<0.3	<0.3	<0.3
46	p H 値		5.8-8.6	7.1	7.3	6.8	6.7	6.8	6.5	6.9	7.0	6.8
47	味		異常なし	異常なし	異常なし	異常なし	異常なし	異常なし	異常なし	異常なし	異常なし	異常なし
48	臭	気	異常なし	異常なし	異常なし	異常なし	異常なし	異常なし	異常なし	異常なし	異常なし	異常なし
49	色	度	5 以下	<1	<1	<1	<1	<1	<1	<1	<1	<1
50	濁	度	2 以下	<0.1	<0.1	<0.1	<0.1	<0.1	<0.1	<0.1	<0.1	<0.1
	残 留 塩 素	mg/l	0.1 以上	0.38	0.45	0.35	0.31	0.35	0.25	0.29	0.35	0.25

(2) 原水

No.	水系名 項目	単位	滝 沢			東 山			大 川			舟 子 沢		
			平均	最大値	最小値	平均	最大値	最小値	平均	最大値	最小値	平均	最大値	最小値
1	一般細菌	n/ml	1083	8900	69	146	620	11	407	1900	31	15	27	1
2	大腸菌	n/ml	38	350	<2	3	22	<2	9	27	<2	<2	8	<2
3	カドミウム及びその化合物	mg/l	<0.0003	<0.0003	<0.0003	<0.0003	<0.0003	<0.0003	<0.0003	<0.0003	<0.0003	<0.0003	<0.0003	<0.0003
4	水銀及びその化合物	mg/l	<0.00005	<0.00005	<0.00005	<0.00005	<0.00005	<0.00005	<0.00005	<0.00005	<0.00005	<0.00005	<0.00005	<0.00005
5	セレン及びその化合物	mg/l	<0.001	<0.001	<0.001	<0.001	<0.001	<0.001	<0.001	<0.001	<0.001	<0.001	<0.001	<0.001
6	鉛及びその化合物	mg/l	<0.001	0.001	<0.001	<0.001	0.001	<0.001	<0.001	<0.001	<0.001	<0.001	<0.001	<0.001
7	ヒ素及びその化合物	mg/l	<0.001	<0.001	<0.001	<0.001	0.002	<0.001	0.003	0.004	0.002	<0.001	<0.001	<0.001
8	六価クロム化合物	mg/l	<0.005	<0.005	<0.005	<0.005	<0.005	<0.005	<0.005	<0.005	<0.005	<0.005	<0.005	<0.005
9	シアン化物イオン及び塩化シアン	mg/l	<0.001	<0.001	<0.001	<0.001	<0.001	<0.001	<0.001	<0.001	<0.001	<0.001	<0.001	<0.001
10	硝酸態窒素及び亜硝酸態窒素	mg/l	<1.0	<1.0	<1.0	<1.0	<1.0	<1.0	<1.0	<1.0	<1.0	<1.0	<1.0	<1.0
11	フッ素及びその化合物	mg/l	0.14	0.17	0.12	<0.08	<0.08	<0.08	<0.08	<0.08	<0.08	<0.08	<0.08	<0.08
12	ホウ素及びその化合物	mg/l	<0.1	<0.1	<0.1	<0.1	<0.1	<0.1	<0.1	<0.1	<0.1	<0.1	<0.1	<0.1
13	四塩化炭素	mg/l	<0.0002	<0.0002	<0.0002	<0.0002	<0.0002	<0.0002	<0.0002	<0.0002	<0.0002	<0.0002	<0.0002	<0.0002
14	1,4-ジオキサン	mg/l	<0.005	<0.005	<0.005	<0.005	<0.005	<0.005	<0.005	<0.005	<0.005	<0.005	<0.005	<0.005
15	シス-1,2-ジクロロエチレン 及び トランス-1,2-ジクロロエチレン	mg/l	<0.004	<0.004	<0.004	<0.004	<0.004	<0.004	<0.004	<0.004	<0.004	<0.004	<0.004	<0.004
16	ジクロロメタン	mg/l	<0.002	<0.002	<0.002	<0.002	<0.002	<0.002	<0.002	<0.002	<0.002	<0.002	<0.002	<0.002
17	テトラクロロエチレン	mg/l	<0.001	<0.001	<0.001	<0.001	<0.001	<0.001	<0.001	<0.001	<0.001	<0.001	<0.001	<0.001
18	トリクロロエチレン	mg/l	<0.001	<0.001	<0.001	<0.001	<0.001	<0.001	<0.001	<0.001	<0.001	<0.001	<0.001	<0.001
19	ベンゼン	mg/l	<0.001	<0.001	<0.001	<0.001	<0.001	<0.001	<0.001	<0.001	<0.001	<0.001	<0.001	<0.001
20	塩素酸	mg/l												
21	クロロ酢酸	mg/l												
22	クロロホルム	mg/l												
23	ジクロロ酢酸	mg/l												
24	ジブロモクロロメタン	mg/l												
25	臭素酸	mg/l												
26	総トリハロメタン	mg/l												
27	トリクロロ酢酸	mg/l												
28	ブロモジクロロメタン	mg/l												
29	ブロモホルム	mg/l												
30	ホルムアルデヒド	mg/l												
31	亜鉛及びその化合物	mg/l	<0.1	<0.1	<0.1	<0.1	<0.1	<0.1	<0.1	<0.1	<0.1	<0.1	<0.1	<0.1
32	アルミニウム及びその化合物	mg/l	0.11	0.32	0.03	0.09	0.15	0.04	0.06	0.09	0.03	<0.02	<0.02	<0.02
33	鉄及びその化合物	mg/l	0.14	0.39	0.04	0.19	0.46	0.04	0.08	0.12	0.05	<0.03	<0.03	<0.03
34	銅及びその化合物	mg/l	<0.1	<0.1	<0.1	<0.1	<0.1	<0.1	<0.1	<0.1	<0.1	<0.1	<0.1	<0.1
35	ナトリウム及びその化合物	mg/l	7.0	7.6	5.8	4.3	4.8	3.6	4.6	5.6	3.9	3.1	3.2	3.0
36	マンガン及びその化合物	mg/l	0.032	0.050	0.017	0.025	0.068	0.006	0.024	0.054	0.008	<0.005	<0.005	<0.005
37	塩化物イオン	mg/l	9.9	11.0	7.9	2.8	3.3	2.2	3.6	4.6	2.1	2.1	2.6	1.7
38	カルシウム・マグネシウム等(硬度)	mg/l	29	29	29	10	10	10	19	19	19	13	13	13
39	蒸発残留物	mg/l	87	99	76	52	60	35	58	63	51	36	42	32
40	陰イオン界面活性剤	mg/l	<0.02	<0.02	<0.02	<0.02	<0.02	<0.02	<0.02	<0.02	<0.02	<0.02	<0.02	<0.02
41	ジェオスミン	mg/l	0.000001	0.000001	0.000001	<0.000001	<0.000001	<0.000001	0.000001	0.000001	0.000001	<0.000001	<0.000001	<0.000001
42	2-メチルイソボルネオール	mg/l	<0.000001	<0.000001	<0.000001	<0.000001	<0.000001	<0.000001	<0.000001	<0.000001	<0.000001	<0.000001	<0.000001	<0.000001
43	非イオン界面活性剤	mg/l	<0.005	<0.005	<0.005	<0.005	<0.005	<0.005	<0.005	<0.005	<0.005	<0.005	<0.005	<0.005
44	フェノール類	mg/l	<0.0005	<0.0005	<0.0005	<0.0005	<0.0005	<0.0005	<0.0005	<0.0005	<0.0005	<0.0005	<0.0005	<0.0005
45	有機物(全有機炭素(TOC)の量)	mg/l	0.79	2.00	0.50	1.30	2.00	0.90	0.69	1.00	0.50	<0.3	0.30	<0.3
46	pH値		6.8	7.1	6.5	6.9	7.2	6.5	7.1	7.4	6.7	7.1	7.3	6.8
47	味													
48	臭気		異常なし	異常なし	異常なし	異常なし	異常なし	異常なし	異常なし	異常なし	異常なし	異常なし	異常なし	異常なし
49	色度	度	3.9	20	1	9.6	14	5	3.7	7	2	<1	2	<1
50	濁度	度	1.6	7.6	0.6	3.4	7.5	1.0	2.8	13.0	1.0	0.2	1.6	<0.1
	残留塩素	mg/l												

No.	水 系 名 項 目	単位	六 軒			強 清 水		
			平 均	最大値	最小値	平 均	最大値	最小値
1	一 般 細 菌	n/ml	280	970	7	21	70	0
2	大 腸 菌	n/ml	4	23	<2	<2	<2	<2
3	カドミウム及びその化合物	mg/l	<0.0003	<0.0003	<0.0003	<0.0003	<0.0003	<0.0003
4	水銀及びその化合物	mg/l	<0.00005	<0.00005	<0.00005	<0.00005	<0.00005	<0.00005
5	セレン及びその化合物	mg/l	<0.001	<0.001	<0.001	<0.001	<0.001	<0.001
6	鉛及びその化合物	mg/l	0.001	0.004	<0.001	<0.001	<0.001	<0.001
7	ヒ素及びその化合物	mg/l	<0.001	<0.001	<0.001	<0.001	<0.001	<0.001
8	六価クロム化合物	mg/l	<0.005	<0.005	<0.005	<0.005	<0.005	<0.005
9	シアン化物イオン及び塩化シアン	mg/l	<0.001	<0.001	<0.001	<0.001	<0.001	<0.001
10	硝酸態窒素及び亜硝酸態窒素	mg/l	<1.0	<1.0	<1.0	<1.0	<1.0	<1.0
11	フッ素及びその化合物	mg/l	0.14	0.16	0.13	<0.08	<0.08	<0.08
12	ホウ素及びその化合物	mg/l	<0.1	<0.1	<0.1	<0.1	<0.1	<0.1
13	四 塩 化 炭 素	mg/l	<0.0002	<0.0002	<0.0002	<0.0002	<0.0002	<0.0002
14	1, 4 - ジ オ キ サ ン	mg/l	<0.005	<0.005	<0.005	<0.005	<0.005	<0.005
15	シス-1, 2-ジクロロエチレン 及び トランス-1, 2-ジクロロエチレン	mg/l	<0.004	<0.004	<0.004	<0.004	<0.004	<0.004
16	ジ ク ロ ロ メ タ ン	mg/l	<0.002	<0.002	<0.002	<0.002	<0.002	<0.002
17	テトラクロロエチレン	mg/l	<0.001	<0.001	<0.001	<0.001	<0.001	<0.001
18	トリクロロエチレン	mg/l	<0.001	<0.001	<0.001	<0.001	<0.001	<0.001
19	ベ ン ゼ ン	mg/l	<0.001	<0.001	<0.001	<0.001	<0.001	<0.001
20	塩 素 酸	mg/l						
21	ク ロ ロ 酢 酸	mg/l						
22	ク ロ ロ ホ ル ム	mg/l						
23	ジ ク ロ ロ 酢 酸	mg/l						
24	ジブromクロロメタン	mg/l						
25	臭 素 酸	mg/l						
26	総トリハロメタン	mg/l						
27	トリクロロ酢酸	mg/l						
28	ブromジクロロメタン	mg/l						
29	ブ ロ モ ホ ル ム	mg/l						
30	ホルムアルデヒド	mg/l						
31	亜鉛及びその化合物	mg/l	<0.1	<0.1	<0.1	<0.1	<0.1	<0.1
32	アルミニウム及びその化合物	mg/l	0.04	0.10	<0.02	<0.02	0.02	<0.02
33	鉄及びその化合物	mg/l	0.08	0.18	0.04	<0.03	<0.03	<0.03
34	銅及びその化合物	mg/l	<0.1	<0.1	<0.1	<0.1	<0.1	<0.1
35	ナトリウム及びその化合物	mg/l	7.2	7.7	6.9	4.1	4.2	3.9
36	マンガン及びその化合物	mg/l	0.029	0.054	0.008	<0.005	<0.005	<0.005
37	塩 化 物 イ オ ン	mg/l	10.0	11.0	9.3	3.7	4.2	3.3
38	カルシウム・マグネシウム等 (硬度)	mg/l	29	29	29	8	8	8
39	蒸 発 残 留 物	mg/l	80	85	72	47	51	40
40	陰イオン界面活性剤	mg/l	<0.02	<0.02	<0.02	<0.02	<0.02	<0.02
41	ジ エ オ ス ミ ン	mg/l	<0.000001	<0.000001	<0.000001	<0.000001	<0.000001	<0.000001
42	2-メチルイソボルネオール	mg/l	<0.000001	<0.000001	<0.000001	<0.000001	<0.000001	<0.000001
43	非イオン界面活性剤	mg/l	<0.005	<0.005	<0.005	<0.005	<0.005	<0.005
44	フ ェ ノ ー ル 類	mg/l	<0.0005	<0.0005	<0.0005	<0.0005	<0.0005	<0.0005
45	有機物 (全有機炭素 (TOC) の量)	mg/l	0.59	0.80	0.50	<0.3	<0.3	<0.3
46	p H 値		6.7	6.8	6.4	6.7	6.8	6.6
47	味							
48	臭	気	異常なし	異常なし	異常なし	異常なし	異常なし	異常なし
49	色	度	1.9	9	<1	<1	1	<1
50	濁	度	1.3	5.9	0.5	<0.1	0.3	<0.1
	残 留 塩 素	mg/l						

7 電力使用量

単位：kWh

浄水場 月別	滝沢浄水場	東山浄水場	大戸浄水場	六軒浄水場	強清水 浄水施設	合 計
4	89,797	29,327	23,219	3,115	3,430	148,888
5	83,660	27,902	26,554	2,038	1,122	141,276
6	84,311	27,710	27,832	2,097	1,169	143,119
7	89,090	27,645	25,916	2,488	1,215	146,354
8	88,063	29,353	27,936	2,742	1,391	149,485
9	79,078	26,800	24,686	2,163	1,278	134,005
10	83,788	29,604	23,756	2,876	1,232	141,256
11	81,972	30,522	26,168	2,925	1,148	142,735
12	88,878	32,113	28,652	3,423	1,148	154,214
1	91,289	34,899	26,834	3,123	1,148	157,293
2	81,226	36,026	22,398	3,172	1,148	143,970
3	86,936	37,923	24,016	3,123	1,148	153,146
合 計	1,028,088	369,824	307,967	33,285	16,577	1,755,741
月平均	85,674.0	30,818.7	25,663.9	2,773.8	1,381.4	146,311.8

8 導・送・配水管布設状況

(1) 導水管

単位：m

口径	管種	鑄鉄管	鋼管	塩ビ管	ポリ管	計
φ 600mm		1,215.10	76.00			1,291.10
φ 500mm						0.00
φ 300mm						0.00
φ 200mm						0.00
φ 150mm		138.60		132.70	71.30	342.60
φ 125mm						0.00
φ 100mm				2,213.60		2,213.60
φ 75mm					690.00	690.00
φ 50mm				90.00		90.00
合計		1,353.70	76.00	2,436.30	761.30	4,627.30

(2) 送水管

単位：m

口径	管種	鑄鉄管	鋼管	塩ビ管	計
φ 600mm		609.80	40.00		649.80
φ 500mm					0.00
φ 400mm		1,853.80	8.00		1,861.80
φ 350mm					0.00
φ 300mm		1,463.46	37.10		1,500.56
φ 250mm		2,438.00			2,438.00
φ 200mm		2,989.01			2,989.01
φ 150mm		391.00			391.00
φ 100mm		44.00			44.00
φ 50mm				110.00	110.00
合計		9,789.07	85.10	110.00	9,984.17

(3) 配水管

単位：m

口径	管種	鑄鉄管	石綿管	鋼管	塩ビ管	ポリ管	計
φ 700mm		723.20		27.99			751.19
φ 600mm		3,817.30		40.00			3,857.30
φ 500mm		6,296.14		22.80			6,318.94
φ 450mm		3,633.91		35.40			3,669.31
φ 400mm		14,710.44		204.17			14,914.61
φ 350mm		6,270.60		120.67			6,391.27
φ 300mm		20,700.60		115.68			20,816.28
φ 250mm		18,056.50		167.79	3,474.37		21,698.66
φ 200mm		44,253.63		329.85	10,994.59	21.00	55,599.07
φ 150mm		92,749.02		611.08	54,482.65	52.50	147,895.25
φ 125mm		50.00	599.20	188.40	482.31	105.36	1,425.27
φ 100mm		176,711.07	1,238.20	516.51	166,202.89	36.76	344,705.43
φ 75mm		11,157.87	1,213.00	496.80	87,601.55	131.33	100,600.55
φ 50mm			60.00	414.10	28,859.65	12,635.05	41,968.80
φ 40mm				9.50	890.90	2,879.00	3,779.40
φ 30mm				6.00	148.90	4,136.60	4,291.50
φ 25mm					9.00	569.00	578.00
φ 20mm						1,743.80	1,743.80
合計		399,130.28	3,110.40	3,306.74	353,146.81	22,310.40	781,004.63

9 給水装置工事施工状況

平成26年3月末現在

単位：件

工事別 月別	新 設		改 造		臨 時		予備線		幹 線		撤 去		合 計	
	申込	竣工	申込	竣工	申込	竣工	申込	竣工	申込	竣工	申込	竣工	申込	竣工
4	34	25	45	29	42	39	9	8	5	5	1	0	136	106
5	33	32	47	31	33	34	7	6	1	1	1	2	122	106
6	24	23	48	16	27	23	2	5	3	2	0	0	104	69
7	36	36	39	38	39	34	8	5	1	3	0	0	123	116
8	16	27	32	37	26	36	4	6	3	3	1	2	82	111
9	31	16	42	24	27	27	16	7	1	2	1	0	118	76
10	45	23	46	44	36	26	11	10	2	2	3	1	143	106
11	37	31	31	49	27	30	3	3	1	4	1	3	100	120
12	26	42	17	50	31	28	1	1	2	1	0	1	77	123
1	24	16	34	24	19	26	5	12	2	0	1	0	85	78
2	18	20	20	20	23	15	9	4	2	0	0	0	72	59
3	32	45	23	33	29	28	4	11	3	3	1	0	92	120
合計	356	336	424	395	359	346	79	78	26	26	10	9	1,254	1,190

10 配水管等修理状況

単位：件

項目 月	配・給水管等修理件数（企業会計負担） （ ）突発			合 計	市内指定水道 事業者 給水装置 凍結修理件数
	委 託				
	配水管	給水管	その他		
4	0	29	12	41	
5	4 (2)	30	7	41	
6	0	19	10	29	
7	4 (1)	25	5	34	
8	1	25	6	32	
9	1	20	10	31	
10	0	22	4	26	
11	2	35	9	46	
12	2 (1)	18	4	24	4
1	3 (3)	25	4	32	406
2	5	14	19	38	411
3	0	16	14	30	25
合計	22 (7)	278	104	404	846

11 段階別使用水量の状況

件数 単位：件
水量 単位：m³

口径・水量		13mm	20mm	25mm	30mm	40mm	50mm	75mm	100mm	150mm	300mm	合計	
0～	10	件数	56,838	6,248	379	8	39	3	1	0	0	0	63,516
		水量	243,186	29,134	1,545	16	153	7	0	0	0	0	274,041
11～	20	件数	54,735	8,534	454	17	40	3	0	0	0	0	63,783
		水量	887,284	138,414	7,449	281	620	53	0	0	0	0	1,034,101
21～	30	件数	40,875	9,408	410	11	63	12	0	0	0	0	50,779
		水量	1,037,912	240,428	10,430	267	1,589	316	0	0	0	0	1,290,942
31～	40	件数	32,784	9,602	363	8	54	7	0	1	0	0	42,819
		水量	1,156,565	340,688	12,939	281	1,866	251	0	38	0	0	1,512,628
41～	50	件数	23,950	8,325	330	14	38	10	1	0	0	0	32,668
		水量	1,083,225	376,595	14,881	634	1,717	457	50	0	0	0	1,477,559
51～	100	件数	34,700	15,186	1,262	16	195	70	1	2	0	0	51,432
		水量	2,270,867	1,017,431	92,281	1,152	14,333	5,573	62	156	0	0	3,401,855
101～	200	件数	2,471	2,025	967	12	343	108	2	1	0	0	5,929
		水量	298,795	253,202	138,255	1,962	51,179	16,061	269	181	0	0	759,904
201～	300	件数	94	217	367	15	301	96	2	0	0	0	1,092
		水量	21,678	52,704	89,786	3,611	74,573	23,647	518	0	0	0	266,517
301～	400	件数	19	68	223	3	179	72	1	0	0	0	565
		水量	6,385	23,894	77,002	968	61,835	25,640	317	0	0	0	196,041
401～	500	件数	12	46	129	1	103	97	0	2	0	0	390
		水量	5,518	20,679	57,320	457	45,801	43,527	0	862	0	0	174,164
501～	600	件数	2	27	93	1	105	67	4	0	0	0	299
		水量	1,073	14,707	51,320	521	57,563	37,019	2,147	0	0	0	164,350
601～	700	件数	2	17	53	0	72	67	5	0	0	0	216
		水量	1,284	11,063	33,880	0	46,806	43,413	3,312	0	0	0	139,758
701～	800	件数	4	4	20	1	46	44	3	0	0	0	122
		水量	2,986	3,012	14,962	758	34,257	32,893	2,278	0	0	0	91,146
801～	900	件数	3	4	16	0	41	38	4	0	0	0	106
		水量	2,481	3,386	13,473	0	34,683	32,600	3,404	0	0	0	90,027
901～	1,000	件数	2	3	7	0	40	34	4	1	0	0	91
		水量	1,910	2,819	6,645	0	38,281	32,452	3,832	968	0	0	86,907
1,001～	2,000	件数	7	8	24	0	151	192	38	2	0	0	422
		水量	9,714	11,269	28,651	0	206,483	267,910	54,492	3,322	0	0	581,841
2,001～	3,000	件数	1	0	2	0	44	48	20	2	0	0	117
		水量	2,188	0	4,524	0	111,752	121,738	45,783	4,900	0	0	290,885
3,001～	4,000	件数	0	1	0	0	9	31	6	4	0	0	51
		水量	0	3,678	0	0	29,853	107,122	19,910	14,552	0	0	175,115
4,001～	5,000	件数	0	2	0	0	6	20	13	4	0	0	45
		水量	0	8,631	0	0	27,210	87,932	59,823	18,714	0	0	202,310
5,001～	6,000	件数	0	3	0	0	4	10	8	5	0	2	32
		水量	0	15,899	0	0	23,430	54,586	43,449	28,451	0	11,645	177,460
6,001～	7,000	件数	0	0	0	0	1	6	5	6	0	1	19
		水量	0	0	0	0	6,125	39,012	33,181	39,242	0	6,141	123,701
7,001～	8,000	件数	0	0	0	0	3	2	3	9	0	0	17
		水量	0	0	0	0	23,037	15,268	21,591	67,098	0	0	126,994
8,001～	9,000	件数	0	0	0	0	3	2	2	2	0	0	9
		水量	0	0	0	0	25,304	16,359	16,617	17,509	0	0	75,789
9,001～	10,000	件数	0	0	0	0	2	3	2	7	1	0	15
		水量	0	0	0	0	18,828	28,490	19,343	66,965	9,236	0	142,862
10,001～	20,000	件数	0	0	0	0	0	4	11	5	1	1	22
		水量	0	0	0	0	0	50,501	154,807	62,177	16,753	16,238	300,476
20,001以上		件数	0	0	0	0	0	0	0	0	4	14	18
		水量	0	0	0	0	0	0	0	0	218,571	747,127	965,698
合計		件数	246,499	59,728	5,099	107	1,882	1,046	136	53	6	18	314,574
		水量	7,033,051	2,567,633	655,343	10,908	937,278	1,082,827	485,185	325,135	244,560	781,151	14,123,071

12 基本料金内水量・超過水量・件数

区 分	項目	件 数 件	基本料金内水量 m ³	超過水量 m ³	合 計 m ³
	口径				
0 ～ 20m ³ までの 使用水量と件数 (基本水量内)	13 mm	110,662	1,125,274		1,125,274
	20 mm	14,778	167,070		167,070
	25 mm	832	8,970		8,970
	30 mm	25	278		278
	小 計	126,297	1,301,592		1,301,592
21 m ³ 以上の 使用水量と件数 (基本水量を 超えるもの)	13 mm	135,837	2,698,011	3,209,766	5,907,777
	20 mm	44,950	898,566	1,501,997	2,400,563
	25 mm	4,267	85,165	561,208	646,373
	30 mm	82	1,605	9,025	10,630
	小 計	185,136	3,683,347	5,281,996	8,965,343
使用水量と件数 (基本水量は、 みなし料金に 係る水量)	40 mm	1,882	21,818	915,460	937,278
	50 mm	1,046	19,547	1,063,280	1,082,827
	75 mm	136	0	485,185	485,185
	100 mm	53	0	325,135	325,135
	150 mm	6	0	244,560	244,560
	300 mm	18	0	781,151	781,151
	小 計	3,141	41,365	3,814,771	3,856,136
合 計		314,574	5,026,304	9,096,767	14,123,071

13 口径別件数状況

(1) 月別調定件数

単位：件

口径 月別		13mm	20mm	25mm	30mm	40mm	50mm	75mm	100mm	150mm	300mm	合計
4	2・3	20,545	5,617	539	12	176	115	15	7	1	4	52,618
	3・4	20,737	4,354	298	2	137	49	8	2	0	0	
	計	41,282	9,971	837	14	313	164	23	9	1	4	
5	3・4	20,737	4,354	298	2	137	49	8	2	0	0	52,548
	4・5	20,454	5,609	554	22	176	119	15	8	1	3	
	計	41,191	9,963	852	24	313	168	23	10	1	3	
6	4・5	20,454	5,609	554	22	176	119	15	8	1	3	52,364
	5・6	20,554	4,338	301	3	138	60	8	1	0	0	
	計	41,008	9,947	855	25	314	179	23	9	1	3	
7	5・6	20,554	4,338	301	3	138	60	8	1	0	0	52,423
	6・7	20,485	5,634	552	17	178	126	15	9	1	3	
	計	41,039	9,972	853	20	316	186	23	10	1	3	
8	6・7	20,485	5,634	552	17	178	126	15	9	1	3	52,525
	7・8	20,650	4,344	301	2	139	60	8	1	0	0	
	計	41,135	9,978	853	19	317	186	23	10	1	3	
9	7・8	20,650	4,344	301	2	139	60	8	1	0	0	52,524
	8・9	20,468	5,640	553	15	181	135	15	8	1	3	
	計	41,118	9,984	854	17	320	195	23	9	1	3	
10	8・9	20,468	5,640	553	15	181	135	15	8	1	3	52,539
	9・10	20,646	4,373	301	2	136	52	9	1	0	0	
	計	41,114	10,013	854	17	317	187	24	9	1	3	
11	9・10	20,646	4,373	301	2	136	52	9	1	0	0	52,492
	10・11	20,457	5,633	551	15	177	114	14	7	1	3	
	計	41,103	10,006	852	17	313	166	23	8	1	3	
12	10・11	20,457	5,633	551	15	177	114	14	7	1	3	52,607
	11・12	20,744	4,378	312	3	137	52	8	1	0	0	
	計	41,201	10,011	863	18	314	166	22	8	1	3	
1	11・12	20,744	4,378	312	3	137	52	8	1	0	0	52,309
	12・1	20,246	5,560	541	12	176	114	14	7	1	3	
	計	40,990	9,938	853	15	313	166	22	8	1	3	
2	12・1	20,246	5,560	541	12	176	114	14	7	1	3	51,895
	1・2	20,445	4,293	293	2	128	51	8	1	0	0	
	計	40,691	9,853	834	14	304	165	22	8	1	3	
3	1・2	20,445	4,293	293	2	128	51	8	1	0	0	52,278
	2・3	20,613	5,572	542	12	179	114	14	7	1	3	
	計	41,058	9,865	835	14	307	165	22	8	1	3	

(2) 新設・口径変更件数 (加入金集計表から)

平成26年3月末現在

単位：件

月別	口径別件数		13mm	20mm	25mm	40mm	50mm	75mm	100mm 以上	合計
	種別									
4	新設		39	2						41
	口径変更	増	11	7	4					22
		減	13	3						16
5	新設		25	6	2					33
	口径変更	増		4	1					5
		減	3		1					4
6	新設		56	2						58
	口径変更	増		7		1	1			9
		減	9	1						10
7	新設		47	5	2					54
	口径変更	増		2						2
		減	2							2
8	新設		15	2						17
	口径変更	増		3	1	1				5
		減	7							7
9	新設		32	3	1					36
	口径変更	増		3	1					4
		減	6							6
10	新設		60	7	1	1				69
	口径変更	増		5						5
		減	5							5
11	新設		39	1	1	1				42
	口径変更	増	10	1		1				12
		減	1	1	3					5
12	新設		22	3	1					26
	口径変更	増				1				1
		減	2							2
1	新設		24	5		2	1			32
	口径変更	増		5		1				6
		減	5		1					6
2	新設		15	2				1		18
	口径変更	増		1						1
		減	2							2
3	新設		31	1						32
	口径変更	増								0
		減								0
合計	新設		405	39	8	4	1	1	0	458
	口径変更	増	21	38	7	5	1	0	0	72
		減	55	5	5	0	0	0	0	65
	計		371	72	10	9	2	1	0	465

14 水道料金収納内訳及び調定額

(1) 月別収納内訳

項目 月別	銀行等（口座振替）			郵便局（口座振替）			銀行直納		
	件数 件	金額 円	比率 %	件数 件	金額 円	比率 %	件数 件	金額 円	比率 %
3・4	16,647	114,754,630	65.1	1,733	7,931,970	6.8	1,028	15,173,541	4.0
	(16,647)	(114,754,630)	(65.1)	(1,733)	(7,931,970)	(6.8)	(1,028)	(15,173,541)	(4.0)
4・5	16,939	157,085,278	62.9	2,242	11,844,247	8.3	1,315	55,362,007	4.9
	(16,940)	(157,088,470)	(62.9)	(2,242)	(11,844,247)	(8.3)	(1,316)	(55,366,690)	(4.9)
5・6	16,637	116,533,815	65.6	1,736	8,152,299	6.8	955	17,661,032	3.8
	(16,637)	(116,533,815)	(65.6)	(1,736)	(8,152,299)	(6.8)	(955)	(17,661,032)	(3.8)
6・7	16,935	169,161,210	62.8	2,238	12,245,918	8.3	1,333	62,954,587	4.9
	(16,935)	(169,161,210)	(62.7)	(2,238)	(12,245,918)	(8.3)	(1,334)	(62,959,270)	(4.9)
7・8	16,704	121,022,873	65.6	1,757	8,303,266	6.9	916	17,036,268	3.6
	(16,704)	(121,022,873)	(65.6)	(1,757)	(8,303,266)	(6.9)	(916)	(17,036,268)	(3.6)
8・9	17,044	176,852,041	63.3	2,250	12,719,299	8.4	1,286	56,566,001	4.8
	(17,044)	(176,852,041)	(63.2)	(2,250)	(12,719,299)	(8.4)	(1,287)	(56,570,684)	(4.8)
9・10	16,763	120,298,264	66.0	1,740	8,270,028	6.8	902	14,703,501	3.6
	(16,763)	(120,294,064)	(65.9)	(1,740)	(8,270,028)	(6.8)	(902)	(14,703,501)	(3.5)
10・11	17,006	161,634,506	63.6	2,244	12,024,473	8.4	1,215	44,248,724	4.6
	(17,008)	(161,641,205)	(63.3)	(2,245)	(12,027,665)	(8.3)	(1,226)	(46,122,113)	(4.6)
11・12	16,763	113,842,200	67.6	1,723	7,696,757	6.9	943	14,166,543	3.8
	(16,765)	(113,856,537)	(65.7)	(1,724)	(7,698,437)	(6.8)	(947)	(14,205,498)	(3.7)
12・1	16,856	158,424,810	67.9	2,220	11,987,506	8.9	1,103	43,980,990	4.4
	(16,861)	(158,478,528)	(63.8)	(2,220)	(11,987,506)	(8.4)	(1,157)	(46,024,231)	(4.4)
1・2	16,132	114,447,537	83.7	1,666	7,677,185	8.6	394	3,255,596	2.0
	(16,638)	(117,970,864)	(68.2)	(1,706)	(7,850,267)	(7.0)	(706)	(13,049,277)	(2.9)
2・3	17	31,332	21.5	5	5,292	6.3	16	18,710	20.3
	(16,888)	(152,614,082)	(67.0)	(2,224)	(11,333,298)	(8.8)	(1,156)	(44,102,365)	(4.6)
計	184,443	1,524,088,496	66.3	21,554	108,858,240	7.7	11,406	345,127,500	4.1
	(201,830)	(1,680,268,319)	(64.9)	(23,815)	(120,364,200)	(7.6)	(12,930)	(402,974,470)	(4.2)

※ 職員徴収は窓口等を含む。比率は納入件数による。

上段は 平成26年3月31日現在
 下段（ ）は 平成26年5月31日現在

窓 口 等			コンビニエンスストア			合 計		
件 数	金 額	比率	件 数	金 額	比率	件 数	金 額	収納率
件	円	%	件	円	%	件	円	%
717	3,908,116	2.8	5,431	25,253,121	21.3	25,556	167,021,378	99.48
(721)	(4,037,677)	(2.8)	(5,434)	(25,263,951)	(21.3)	(25,563)	(167,161,769)	(99.57)
701	4,789,946	2.6	5,738	27,127,498	21.3	26,935	256,208,976	99.67
(708)	(4,898,935)	(2.6)	(5,739)	(27,131,594)	(21.3)	(26,945)	(256,329,936)	(99.72)
628	3,636,891	2.5	5,401	26,131,013	21.3	25,357	172,115,050	99.70
(632)	(3,655,371)	(2.5)	(5,404)	(26,138,069)	(21.3)	(25,364)	(172,140,586)	(99.72)
682	4,518,639	2.5	5,793	28,546,171	21.5	26,981	277,426,525	99.71
(694)	(4,714,071)	(2.6)	(5,795)	(28,560,531)	(21.5)	(26,996)	(277,641,000)	(99.78)
636	3,656,190	2.5	5,441	27,208,660	21.4	25,454	177,227,257	99.68
(640)	(3,675,846)	(2.5)	(5,445)	(27,229,757)	(21.4)	(25,462)	(177,268,010)	(99.70)
604	3,976,354	2.2	5,744	28,907,268	21.3	26,928	279,020,963	99.59
(629)	(4,310,408)	(2.3)	(5,753)	(28,968,747)	(21.3)	(26,963)	(279,421,179)	(99.73)
586	3,488,660	2.3	5,413	27,004,685	21.3	25,404	173,765,138	99.43
(607)	(3,634,525)	(2.4)	(5,437)	(27,151,599)	(21.4)	(25,449)	(174,053,717)	(99.59)
541	2,769,594	2.0	5,727	27,246,390	21.4	26,733	247,923,687	98.16
(607)	(3,686,346)	(2.3)	(5,794)	(27,664,641)	(21.5)	(26,880)	(251,141,970)	(99.44)
397	2,178,164	1.6	4,978	22,862,360	20.1	24,804	160,746,024	96.94
(654)	(3,552,982)	(2.6)	(5,419)	(25,480,426)	(21.2)	(25,509)	(164,793,880)	(99.38)
214	915,823	0.9	4,433	20,604,193	17.9	24,826	235,913,322	94.41
(575)	(3,098,533)	(2.2)	(5,623)	(27,287,343)	(21.2)	(26,436)	(246,876,141)	(98.80)
107	401,622	0.6	981	3,904,334	5.1	19,280	129,686,274	76.14
(381)	(1,930,579)	(1.5)	(4,974)	(24,270,481)	(20.4)	(24,405)	(165,071,468)	(96.92)
25	53,206	31.6	16	16,632	20.3	79	125,172	0.05
(259)	(1,212,197)	(1.0)	(4,694)	(20,968,558)	(18.6)	(25,221)	(230,230,500)	(92.50)
5,838	34,293,205	2.1	55,096	264,812,325	19.8	278,337	2,277,179,766	87.72
(7,107)	(42,407,470)	(2.3)	(65,511)	(316,115,697)	(21.0)	(311,193)	(2,562,130,156)	(98.82)

(2) 月別調定額

項目 月別		基本料金	超過料金	小 計	合 計		件 数
					消費税及び 地方消費税	合 計	
3・4	水量(m ³)	376,233	523,750	899,983	7,994,618	167,888,515	25,587
	金額(円)	76,058,900	83,834,997	159,893,897			
4・5	水量(m ³)	405,564	953,835	1,359,399	12,240,330	257,055,382	26,961
	金額(円)	92,525,667	152,289,385	244,815,052			
5・6	水量(m ³)	409,175	547,486	956,661	8,220,180	172,624,745	25,403
	金額(円)	76,777,705	87,626,860	164,404,565			
6・7	水量(m ³)	427,672	1,070,882	1,498,554	13,249,266	278,243,069	27,020
	金額(円)	94,012,082	170,981,721	264,993,803			
7・8	水量(m ³)	412,769	576,055	988,824	8,466,368	177,794,690	25,505
	金額(円)	77,098,019	92,230,303	169,328,322			
8・9	水量(m ³)	428,288	1,080,674	1,508,962	13,341,627	280,182,577	27,019
	金額(円)	94,319,855	172,521,095	266,840,950			
9・10	水量(m ³)	411,802	560,365	972,167	8,321,977	174,762,557	25,520
	金額(円)	76,765,680	89,674,900	166,440,580			
10・11	水量(m ³)	420,871	922,610	1,343,481	12,026,347	252,561,487	26,972
	金額(円)	92,671,263	147,863,877	240,535,140			
11・12	水量(m ³)	418,016	507,366	925,382	7,895,877	165,815,446	25,635
	金額(円)	76,669,609	81,249,960	157,919,569			
12・1	水量(m ³)	452,921	910,888	1,363,809	11,898,481	249,875,971	26,674
	金額(円)	91,928,745	146,048,745	237,977,490			
1・2	水量(m ³)	447,329	539,505	986,834	8,110,349	170,317,839	25,221
	金額(円)	75,864,490	86,343,000	162,207,490			
2・3	水量(m ³)	415,664	903,351	1,319,015	11,852,120	248,902,922	27,057
	金額(円)	92,437,105	144,613,697	237,050,802			
合 計	水量(m ³)	5,026,304	9,096,767	14,123,071	123,617,540	2,596,025,200	314,574
	金額(円)	1,017,129,120	1,455,278,540	2,472,407,660			

15 財務・経営状況

(1) 比較損益計算書

科 目	年 度		平成22年度		平成23年度		平成24年度		平成25年度		す う 勢		
	金 額	構成 比率	金 額	構成 比率	金 額	構成 比率	金 額	構成 比率	金 額	構成 比率	23年度	24年度	25年度
	円	%	円	%	円	%	円	%	円	%			
1 営業収益	2,971,498,373	99.7	2,893,237,929	99.6	2,757,221,892	99.6	2,592,453,609	97.8			97.4	92.8	87.2
(1) 給水収益	2,858,428,330	95.9	2,750,811,156	94.7	2,642,824,361	95.5	2,472,407,660	93.3			96.2	92.5	86.5
(2) 受託工事収益	881,920	0.0	2,018,500	0.1	1,087,900	0.0	1,044,200	0.0			228.9	123.4	118.4
(3) その他の営業収益	112,188,123	3.8	140,408,273	4.8	113,309,631	4.1	119,001,749	4.5			125.2	101.0	106.1
2 営業費用	2,513,415,681	89.4	2,495,382,932	89.7	2,435,518,271	90.3	2,394,274,031	90.4			99.3	96.9	95.3
(1) 原水及び浄水費	697,613,217	24.8	650,982,515	23.4	624,935,552	23.2	586,137,155	22.1			93.3	89.6	84.0
(2) 配水及び給水費	448,381,219	16.0	435,062,059	15.6	379,471,039	14.0	397,087,884	15.0			97.0	84.6	88.6
(3) 受託工事費	832,000	0.0	1,835,000	0.1	946,000	0.0	908,000	0.0			220.6	113.7	109.1
(4) 業務費	130,502,659	4.7	129,823,157	4.7	131,886,793	4.9	139,551,200	5.3			99.5	101.1	106.9
(5) 総係費	191,526,038	6.8	172,154,242	6.2	220,474,043	8.2	188,621,362	7.1			89.9	115.1	98.5
(6) 減価償却費	1,007,284,441	35.8	1,045,975,426	37.6	1,059,084,086	39.3	1,056,820,656	39.9			103.8	105.1	104.9
(7) 資産減耗費	30,958,889	1.1	59,533,552	2.1	18,719,756	0.7	25,123,033	1.0			192.3	60.5	81.1
(8) その他営業費用	6,317,218	0.2	16,981	0.0	1,002	0.0	24,741	0.0			0.3	0.0	0.4
営業利益	458,082,692	—	397,854,997	—	321,703,621	—	198,179,578	—			86.9	70.2	43.3
3 営業外収益	8,572,510	0.3	12,426,164	0.4	9,833,767	0.4	58,309,316	2.2			145.0	114.7	680.2
(1) 受取利息及び配当金	2,301,192	0.1	1,023,438	0.0	708,572	0.0	917,931	0.0			44.5	30.8	39.9
(2) 補助金	0	0.0	649,839	0.0	0	0.0	0	0.0			—	—	—
(3) 雑収益	6,271,318	0.2	10,752,887	0.4	9,125,195	0.4	57,391,385	2.2			171.5	145.5	915.1
4 営業外費用	293,104,113	10.4	280,776,681	10.1	259,547,705	9.6	247,273,447	9.3			95.8	88.6	84.4
(1) 支払利息及び 企業債取扱諸費	293,104,113	10.4	279,334,972	10.0	259,544,175	9.6	244,266,331	9.2			95.3	88.6	83.3
(2) 雑支出	0	0.0	1,441,709	0.1	3,530	0.0	3,007,116	0.1			—	—	—
経常利益	173,551,089	—	129,504,480	—	71,989,683	—	9,215,447	—			74.6	41.5	5.3
5 特別利益	1,453,397	0.0	500,447	0.0	682,275	0.0	765,304	0.0			34.4	46.9	52.7
(1) 固定資産売却益	76,531	0.0	0	0.0	0	0.0	0	0.0			0.0	0.0	0.0
(2) 過年度損益修正益	1,376,866	0.0	500,447	0.0	682,275	0.0	765,304	0.0			36.3	49.6	55.6
6 特別損失	5,896,290	0.2	6,971,419	0.2	1,475,414	0.1	8,177,120	0.3			118.2	25.0	138.7
(1) 過年度損益修正損	5,896,290	0.2	6,971,419	0.2	1,475,414	0.1	8,177,120	0.3			118.2	25.0	138.7
当年度純利益	169,108,196	—	123,033,508	—	71,196,544	—	1,803,631	—			72.8	42.1	1.1
前年度繰越利益剰余金	537,967,934	—	698,076,130	—	814,109,638	—	881,306,182	—			—	—	—
当年度未処分利益剰余金	707,076,130	—	821,109,638	—	885,306,182	—	883,109,813	—			116.1	125.2	124.9

※すう勢は平成22年度を100とした。

(2) 比較貸借対照表
資産の部

年 度 科 目	平成22年度		平成23年度		平成24年度		平成25年度		す う 勢		
	金 額 円	構成 比率 %	金 額 円	構成 比率 %	金 額 円	構成 比率 %	金 額 円	構成 比率 %	23年度	24年度	25年度
土 地	142,273,960	0.5	142,273,960	0.5	142,298,419	0.5	151,127,456	0.5	100.0	100.0	106.2
建 物	664,823,123	2.2	640,580,628	2.0	627,222,822	2.0	604,190,088	2.0	96.4	94.3	90.9
構 築 物	24,358,858,582	79.1	24,714,180,051	78.2	24,230,581,952	77.0	24,201,076,399	77.5	101.5	99.5	99.4
機 械 及 び 装 置	1,453,803,293	4.7	1,461,238,655	4.6	1,345,589,501	4.3	1,255,347,856	4.0	100.5	92.6	86.3
車 両 運 搬 具	4,735,484	0.0	4,587,143	0.0	11,438,539	0.0	9,470,999	0.0	96.9	241.5	200.0
工 具 器 具 及 び 備 品	42,183,225	0.1	38,960,166	0.1	35,143,246	0.1	34,602,870	0.1	92.4	83.3	82.0
建 設 仮 勘 定	43,193,020	0.1	100,783,000	0.3	252,851,121	0.8	72,758,154	0.2	233.3	585.4	168.4
有形固定資産合計	26,709,870,687	86.7	27,102,603,603	85.7	26,645,125,600	84.7	26,328,573,822	84.3	101.5	99.8	98.6
水 利 権	30,305,000	0.1	28,415,000	0.1	26,525,000	0.1	33,935,000	0.1	93.8	87.5	112.0
ダ ム 使 用 権	1,354,168,280	4.4	1,333,276,631	4.2	1,312,384,982	4.2	1,291,493,333	4.2	98.5	96.9	95.4
施 設 利 用 権	46,871,965	0.2	44,285,939	0.2	41,824,531	0.1	39,364,259	0.1	94.5	89.2	84.0
電 話 加 入 権	2,726,570	0.0	2,726,570	0.0	2,726,570	0.0	2,726,570	0.0	100.0	100.0	100.0
無形固定資産合計	1,434,071,815	4.7	1,408,704,140	4.5	1,383,461,083	4.4	1,367,519,162	4.4	98.2	96.5	95.4
固 定 資 産 合 計	28,143,942,502	91.4	28,511,307,743	90.2	28,028,586,683	89.1	27,696,092,984	88.7	101.3	99.6	98.4
現 金 預 金	2,130,235,842	6.9	2,531,698,543	8.0	2,963,884,338	9.4	2,996,311,920	9.6	118.8	139.1	140.7
未 収 金	511,914,464	1.7	523,667,194	1.7	432,536,324	1.4	508,044,319	1.6	102.3	84.5	99.2
貯 蔵 品	18,248,251	0.0	23,527,861	0.1	29,004,726	0.1	22,786,924	0.1	128.9	158.9	124.9
前 払 金	0	0.0	16,180,000	0.0	7,040,000	0.0	0	0.0	—	—	—
流 動 資 産 合 計	2,660,398,557	8.6	3,095,073,598	9.8	3,432,465,388	10.9	3,527,143,163	11.3	116.3	129.0	132.6
資 産 合 計	30,804,341,059	100.0	31,606,381,341	100.0	31,461,052,071	100.0	31,223,236,147	100.0	102.6	102.1	101.4

※すう勢は平成22年度を100とした。

負債・資本の部

年 度 科 目	平成22年度		平成23年度		平成24年度		平成25年度		す う 勢		
	金 額 円	構成 比率 %	金 額 円	構成 比率 %	金 額 円	構成 比率 %	金 額 円	構成 比率 %	23年度	24年度	25年度
引 当 金	372,637,414	1.2	423,232,990	1.3	359,938,297	1.1	339,283,985	1.1	113.6	96.6	91.0
固 定 負 債 合 計	372,637,414	1.2	423,232,990	1.3	359,938,297	1.1	339,283,985	1.1	113.6	96.6	91.0
未 払 金	255,645,426	0.8	305,570,205	1.0	369,168,328	1.2	232,917,416	0.7	119.5	144.4	91.1
その他流動負債	115,346,912	0.4	121,313,188	0.4	118,557,438	0.4	117,969,315	0.4	105.2	102.8	102.3
流 動 負 債 合 計	370,992,338	1.2	426,883,393	1.4	487,725,766	1.6	350,886,731	1.1	115.1	131.5	94.6
負 債 合 計	743,629,752	2.4	850,116,383	2.7	847,664,063	2.7	690,170,716	2.2	114.3	114.0	92.8
自 己 資 本 金	11,023,917,605	35.8	11,624,683,908	36.8	11,653,992,042	37.1	10,964,679,354	35.1	105.4	105.7	99.5
借 入 資 本 金	11,525,492,334	37.4	11,359,877,258	35.9	10,989,383,666	34.9	10,538,886,685	33.8	98.6	95.3	91.4
資 本 金 合 計	22,549,409,939	73.2	22,984,561,166	72.7	22,643,375,708	72.0	21,503,566,039	68.9	101.9	100.4	95.4
受贈財産評価額	2,036,699,102	6.6	2,044,848,512	6.5	2,061,060,476	6.6	2,155,990,464	6.9	100.4	101.2	105.9
寄 附 金	4,399,000	0.0	4,399,000	0.0	4,399,000	0.0	4,399,000	0.0	100.0	100.0	100.0
負 担 金	1,431,431,564	4.7	1,437,120,764	4.5	1,444,098,964	4.6	1,563,332,260	5.0	100.4	100.9	109.2
補 助 金	1,233,785,032	4.0	1,296,527,338	4.1	1,388,195,338	4.4	2,213,857,983	7.1	105.1	112.5	179.4
補 償 金	1,136,664,549	3.7	1,197,452,549	3.8	1,209,706,349	3.8	1,227,563,881	3.9	105.3	106.4	108.0
資本剰余金合計	5,842,979,247	19.0	5,980,348,163	18.9	6,107,460,127	19.4	7,165,143,588	22.9	102.4	104.5	122.6
減 債 積 立 金	253,589,959	0.8	262,589,959	0.8	269,589,959	0.9	273,589,959	0.9	103.5	106.3	107.9
建設改良積立金	707,656,032	2.3	707,656,032	2.3	707,656,032	2.2	707,656,032	2.3	100.0	100.0	100.0
当年度未処分利益 剰 余 金	707,076,130	2.3	821,109,638	2.6	885,306,182	2.8	883,109,813	2.8	116.1	125.2	124.9
利 益 剰 余 金 合 計	1,668,322,121	5.4	1,791,355,629	5.7	1,862,552,173	5.9	1,864,355,804	6.0	107.4	111.6	111.8
剰 余 金 合 計	7,511,301,368	24.4	7,771,703,792	24.6	7,970,012,300	25.3	9,029,499,392	28.9	103.5	106.1	120.2
資 本 合 計	30,060,711,307	97.6	30,756,264,958	97.3	30,613,388,008	97.3	30,533,065,431	97.8	102.3	101.8	101.6
負 債 資 本 合 計	30,804,341,059	100.0	31,606,381,341	100.0	31,461,052,071	100.0	31,223,236,147	100.0	102.6	102.1	101.4

※すう勢は平成22年度を100とした。

(3) 比較性質別費用分析表（総費用）

年 度 科 目	平成22年度		平成23年度		平成24年度		平成25年度		す う 勢		
	金 額 円	構成 比率 %	金 額 円	構成 比率 %	金 額 円	構成 比率 %	金 額 円	構成 比率 %	23年度	24年度	25年度
給 料	163,832,921	5.8	144,681,459	5.2	143,063,589	5.3	137,375,337	5.2	88.3	87.3	83.9
手 当 等	86,615,764	3.1	76,427,374	2.8	73,827,507	2.8	81,452,423	3.1	88.2	85.2	94.0
退 職 給 与 金	25,953,000	0.9	2,589,000	0.1	0	0.0	23,048,000	0.9	10.0	0.0	88.8
法 定 福 利 費	51,729,564	1.9	48,581,536	1.7	46,495,097	1.7	43,722,548	1.6	93.9	89.9	84.5
職 員 給 与 費 計	328,131,249	11.7	272,279,369	9.8	263,386,193	9.8	285,598,308	10.8	83.0	80.3	87.0
委 託 料	443,205,620	15.8	483,481,417	17.4	477,480,416	17.7	487,899,175	18.4	109.1	107.7	110.1
修 繕 費	262,169,366	9.3	188,357,511	6.8	132,318,975	4.9	132,042,241	5.0	71.8	50.5	50.4
動 力 費	6,350,736	0.2	6,704,026	0.2	7,232,072	0.3	7,788,064	0.3	105.6	113.9	122.6
薬 品 費	493,605	0.0	471,000	0.0	498,000	0.0	278,000	0.0	95.4	100.9	56.3
材 料 費	9,820,772	0.4	11,210,154	0.4	9,170,092	0.3	4,586,791	0.2	114.1	93.4	46.7
支 払 利 息	293,104,113	10.4	279,334,972	10.0	259,544,175	9.6	244,266,331	9.2	95.3	88.6	83.3
減 価 償 却 費	1,007,284,441	35.8	1,045,975,426	37.6	1,059,084,086	39.3	1,056,820,656	39.9	103.8	105.1	104.9
資 産 減 耗 費	30,958,889	1.1	59,533,552	2.1	18,719,756	0.7	25,123,033	0.9	192.3	60.5	81.1
その他の経費	430,897,293	15.3	435,783,605	15.7	469,107,625	17.4	405,321,999	15.3	101.1	108.9	94.1
合 計	2,812,416,084	100.0	2,783,131,032	100.0	2,696,541,390	100.0	2,649,724,598	100.0	99.0	95.9	94.2
有 収 水 量 (m ³)	16,517,974	—	15,869,046	—	15,210,826	—	14,123,071	—	96.1	92.1	85.5
給 水 収 益	2,858,428,330	—	2,750,811,156	—	2,642,824,361	—	2,472,407,660	—	96.2	92.5	86.5
給 水 原 価 (円)	169.47	—	174.83	—	177.12	—	186.97	—	103.2	104.5	110.3
供 給 単 価 (円)	173.05	—	173.34	—	173.75	—	175.06	—	100.2	100.4	101.2
供 給 利 益 (円)	3.58	—	△ 1.49	—	△ 3.37	—	△ 11.91	—	—	—	—

※すう勢は平成22年度を100とした。

(4) 有収水量 1 m³当たり性質別原価構成

項目	平成22年度			平成23年度			平成24年度			平成25年度			
	金額 円	構成 比率 %	1 m ³ 当たり 費用 円	金額 円	構成 比率 %	1 m ³ 当たり 費用 円	金額 円	構成 比率 %	1 m ³ 当たり 費用 円	金額 円	構成 比率 %	1 m ³ 当たり 費用 円	
職員給与費	328,131,249	11.7	19.87	272,279,369	9.8	17.16	263,386,193	9.8	17.32	285,598,308	10.8	20.21	
支払利息	293,104,113	10.5	17.74	279,334,972	10.1	17.60	259,544,175	9.6	17.06	244,266,331	9.2	17.30	
減価償却費	1,007,284,441	36.0	60.98	1,045,975,426	37.7	65.91	1,059,084,086	39.3	69.63	1,056,820,656	40.0	74.83	
委託料	443,205,620	15.8	26.83	483,481,417	17.4	30.47	477,480,416	17.7	31.39	487,899,175	18.5	34.55	
受水費	287,200,334	10.3	17.39	280,975,544	10.1	17.71	280,040,786	10.4	18.41	257,611,378	9.8	18.24	
その他の 経費	薬品費	493,605	0.0	0.03	471,000	0.0	0.03	498,000	0.0	0.03	278,000	0.0	0.02
	動力費	6,350,736	0.2	0.38	6,704,026	0.3	0.42	7,232,072	0.3	0.48	7,788,064	0.3	0.55
	修繕費	262,169,366	9.4	15.87	188,357,511	6.8	11.87	132,318,975	4.9	8.70	131,134,241	5.0	9.29
	材料費	9,820,772	0.3	0.60	11,210,154	0.4	0.71	9,170,092	0.4	0.60	4,586,791	0.2	0.32
	その他	161,610,350	5.8	9.78	205,518,214	7.4	12.95	205,364,181	7.6	13.50	164,631,794	6.2	11.66
	計	440,444,829	15.7	26.66	412,260,905	14.9	25.98	354,583,320	13.2	23.31	308,418,890	11.7	21.84
合計	2,799,370,586	100.0	169.47	2,774,307,633	100.0	174.83	2,694,118,976	100.0	177.12	2,640,614,738	100.0	186.97	

※費用には受託工事費、材料及び不用品売却原価、特別損失を含まない。

※給水原価＝(経常費用-受託工事費-材料及び不用品売却原価)÷年間総有収水量

$$186円97銭 = (2,641,547,478円 - 908,000円 - 24,740円) \div 14,123,071m^3$$

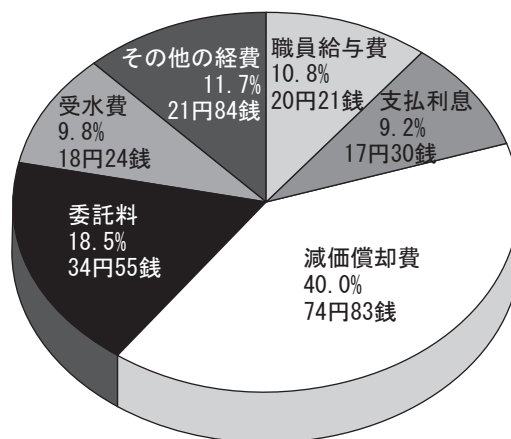
※供給単価＝給水収益÷年間総有収水量

$$175円06銭 = 2,472,407,660円 \div 14,123,071m^3$$

※供給利益＝供給単価-給水原価

$$\triangle 11円91銭 = 175円06銭 - 186円97銭$$

水1m³の費用 186円97銭



(5) 有収水量 1 m³当たり部門別原価構成

項目	平成22年度				平成23年度			平成24年度			平成25年度		
	金額 円	構成 比率 %	1 m ³ 当たり 費用 円	金額 円	構成 比率 %	1 m ³ 当たり 費用 円	金額 円	構成 比率 %	1 m ³ 当たり 費用 円	金額 円	構成 比率 %	1 m ³ 当たり 費用 円	
原水及び浄水費	697,613,217	24.9	42.23	650,982,515	23.5	41.02	624,935,552	23.2	41.09	586,137,155	22.2	41.50	
配水及び給水費	448,381,219	16.0	27.15	435,062,059	15.7	27.42	379,471,039	14.1	24.95	397,087,884	15.0	28.12	
業務費	130,502,659	4.7	7.90	129,823,157	4.7	8.18	131,886,793	4.9	8.67	139,551,200	5.3	9.88	
総係費	191,526,038	6.8	11.60	172,154,242	6.2	10.85	220,474,043	8.2	14.49	188,621,362	7.2	13.35	
減価償却費	1,007,284,441	36.0	60.98	1,045,975,426	37.7	65.91	1,059,084,086	39.3	69.63	1,056,820,656	40.0	74.83	
資産減耗費	30,958,889	1.1	1.87	59,533,552	2.1	3.76	18,719,756	0.7	1.23	25,123,033	1.0	1.78	
その他営業費用	10	0.0	0.00	1	0.0	0.00	2	0.0	0.00	1	0.0	0.00	
営業費用計	2,506,266,473	89.5	151.73	2,493,530,952	89.9	157.14	2,434,571,271	90.4	160.06	2,393,341,291	90.7	169.46	
支払利息	293,104,113	10.5	17.74	279,334,972	10.1	17.60	259,544,175	9.6	17.06	244,266,331	9.2	17.30	
雑支出	0	0.0	0.00	1,441,709	0.0	0.09	3,530	0.0	0.00	3,007,116	0.1	0.21	
営業外費用計	293,104,113	10.5	17.74	280,776,681	10.1	17.69	259,547,705	9.6	17.06	247,273,447	9.3	17.51	
合計	2,799,370,586	100.0	169.47	2,774,307,633	100.0	174.83	2,694,118,976	100.0	177.12	2,640,614,738	100.0	186.97	

※費用には受託工事費、材料及び不用品売却原価、特別損失を含まない。

(6) 有収水量1m³当たり各費目別給水原価

区 分	原水及び浄水費 円		配水及び給水費 円		業 務 費 円		総 係 費 円		その他の費用 円		合 計 円	
	構成 比率 %	給水 原価 円	構成 比率 %	給水 原価 円	構成 比率 %	給水 原価 円	構成 比率 %	給水 原価 円	構成 比率 %	給水 原価 円	構成 比率 %	給水 原価 円
給 料	17,582,846		49,173,258		15,943,817		54,675,416		0		137,375,337	
	3.0	1.25	12.4	3.48	11.4	1.13	29.0	3.87	0.0	0.00	5.2	9.73
手 当 等	9,247,208		24,934,772		9,572,676		37,697,767		0		81,452,423	
	1.6	0.65	6.3	1.76	6.9	0.68	20.0	2.67	0.0	0.00	3.1	5.76
退職給与金	0		0		0		23,048,000		0		23,048,000	
	0.0	0.00	0.0	0.00	0.0	0.00	12.2	1.63	0.0	0.00	0.9	1.63
報 酬	0		0		0		252,000		0		252,000	
	0.0	0.00	0.0	0.00	0.0	0.00	0.1	0.02	0.0	0.00	0.0	0.02
法定福利費	5,830,770		15,217,531		5,210,597		17,463,650		0		43,722,548	
	1.0	0.41	3.8	1.08	3.7	0.37	9.3	1.23	0.0	0.00	1.6	3.09
小 計	32,660,824		89,325,561		30,727,090		133,136,833		0		285,850,308	
	5.6	2.31	22.5	6.32	22.0	2.18	70.6	9.42	0.0	0.00	10.8	20.23
委 託 料	260,204,030		135,636,497		77,058,000		15,000,648		0		487,899,175	
	44.4	18.43	34.1	9.61	55.2	5.45	7.9	1.06	0.0	0.00	18.5	34.55
修 繕 費	13,672,743		116,745,754		47,590		668,154		0		131,134,241	
	2.3	0.97	29.4	8.27	0.1	0.00	0.4	0.05	0.0	0.00	5.0	9.29
動 力 費	0		7,788,064		0		0		0		7,788,064	
	0.0	0.00	2.0	0.55	0.0	0.00	0.0	0.00	0.0	0.00	0.3	0.55
薬 品 費	0		278,000		0		0		0		278,000	
	0.0	0.00	0.1	0.02	0.0	0.00	0.0	0.00	0.0	0.00	0.0	0.02
材 料 費	0		4,586,791		0		0		0		4,586,791	
	0.0	0.00	1.1	0.32	0.0	0.00	0.0	0.00	0.0	0.00	0.2	0.32
受 水 費	257,611,378		0		0		0		0		257,611,378	
	43.9	18.24	0.0	0.00	0.0	0.00	0.0	0.00	0.0	0.00	9.8	18.24
その他の経費	21,988,180		42,727,217		31,718,520		39,815,727		0		136,249,644	
	3.8	1.55	10.8	3.03	22.7	2.25	21.1	2.82	0.0	0.00	5.1	9.65
小 計	553,476,331		307,762,323		108,824,110		55,484,529		0		1,025,547,293	
	94.4	39.19	77.5	21.80	78.0	7.70	29.4	3.93	0.0	0.00	38.9	72.62
支 払 利 息	0		0		0		0		244,266,331		244,266,331	
	0.0	0.00	0.0	0.00	0.0	0.00	0.0	0.00	18.4	17.30	9.2	17.30
減 価 償 却 費	0		0		0		0		1,056,820,656		1,056,820,656	
	0.0	0.00	0.0	0.00	0.0	0.00	0.0	0.00	79.5	74.83	40.0	74.83
資 産 減 耗 費	0		0		0		0		25,123,033		25,123,033	
	0.0	0.00	0.0	0.00	0.0	0.00	0.0	0.00	1.9	1.78	1.0	1.78
そ の 他	0		0		0		0		3,007,117		3,007,117	
	0.0	0.00	0.0	0.00	0.0	0.00	0.0	0.00	0.2	0.21	0.1	0.21
合 計	586,137,155		397,087,884		139,551,200		188,621,362		1,329,217,137		2,640,614,738	
	100.0	41.50	100.0	28.12	100.0	9.88	100.0	13.35	100.0	94.12	100.0	186.97
	総費用 構成比	22.2%	総費用 構成比	15.0%	総費用 構成比	5.3%	総費用 構成比	7.2%	総費用 構成比	50.3%		

※費用には受託工事費、材料及び不用品売却原価、特別損失を含まない。

(7) 性質別費用明細（税抜き額）

項 目	原水及び浄水費 円	配水及び給水費 円	受託工事費 円	業 務 費 円	総 係 費 円	そ の 他 円	合 計 円	構成 比率 %
給 料	17,582,846	49,173,258	0	15,943,817	54,675,416	0	137,375,337	5.19
手 当 等	9,247,208	24,934,772	0	9,572,676	37,697,767	0	81,452,423	3.07
法 定 福 利 費	5,830,770	15,217,531	0	5,210,597	17,463,650	0	43,722,548	1.65
退 職 給 与 金	0	0	0	0	23,048,000	0	23,048,000	0.87
賃 金	0	0	0	0	107,440	0	107,440	0.01
報 酬	0	0	0	0	252,000	0	252,000	0.01
旅 費	0	0	0	0	624,301	0	624,301	0.02
報 償 費	0	0	0	0	766,500	0	766,500	0.03
被 服 費	60,820	211,020	0	7,730	28,420	0	307,990	0.01
備 消 品 費	340,462	766,429	0	505,762	2,603,086	0	4,215,739	0.16
燃 料 費	357,234	329,339	0	77,507	1,436,171	0	2,200,251	0.08
光 熱 水 費	18,422	995,755	0	0	3,787,933	0	4,802,110	0.18
印 刷 製 本 費	0	47,200	0	2,911,630	1,135,885	0	4,094,715	0.16
通 信 運 搬 費	314,842	2,906,741	0	6,563,451	1,105,606	0	10,890,640	0.41
広 告 料	0	0	0	0	55,000	0	55,000	0.00
委 託 料	260,204,030	135,636,497	0	77,058,000	15,000,648	0	487,899,175	18.41
手 数 料	10,080	0	0	6,934,365	52,049	0	6,996,494	0.27
使 用 料 及 び 賃 借 料	1,778,935	864,919	0	405,600	3,220,889	0	6,270,343	0.24
修 繕 費	13,672,743	116,745,754	908,000	47,590	668,154	0	132,042,241	4.98
路 面 復 旧 費	0	36,005,910	0	0	0	0	36,005,910	1.36
動 力 費	0	7,788,064	0	0	0	0	7,788,064	0.30
薬 品 費	0	278,000	0	0	0	0	278,000	0.01
材 料 費	0	4,586,791	0	0	0	0	4,586,791	0.17
研 修 費	0	0	0	0	1,060,051	0	1,060,051	0.04
食 糧 費	0	0	0	0	5,100	0	5,100	0.00
厚 生 費	0	0	0	0	523,279	0	523,279	0.02
補 償 金	273,000	0	0	0	0	0	273,000	0.01
負 担 金 補 助 及 び 交 付 金	18,575,215	192,604	0	14,296,615	3,861,806	0	36,926,240	1.39
退 職 給 与 負 担 金	0	0	0	0	18,102,423	0	18,102,423	0.68
保 険 料	172,370	270,700	0	15,860	1,305,088	0	1,764,018	0.07
交 際 費	0	0	0	0	34,700	0	34,700	0.00
公 課 費	86,800	136,600	0	0	0	0	223,400	0.01
受 水 費	257,611,378	0	0	0	0	0	257,611,378	9.72
工 事 請 負 費	0	0	0	0	0	0	0	0.00
有 形 固 定 資 産 減 価 償 却 費	0	0	0	0	0	1,031,578,735	1,031,578,735	38.93
無 形 固 定 資 産 減 価 償 却 費	0	0	0	0	0	25,241,921	25,241,921	0.95
固 定 資 産 除 却 費	0	0	0	0	0	24,104,345	24,104,345	0.91
た な 卸 資 産 減 耗 費	0	0	0	0	0	1,018,688	1,018,688	0.04
材 料 売 却 原 価	0	0	0	0	0	24,740	24,740	0.00
雑 支 出	0	0	0	0	0	1	1	0.00
企 業 債 利 息	0	0	0	0	0	244,266,331	244,266,331	9.22
借 入 金 利 息	0	0	0	0	0	0	0	0.00
そ の 他 雑 支 出	0	0	0	0	0	3,007,116	3,007,116	0.11
過 年 度 損 益 修 正 損	0	0	0	0	0	8,177,120	8,177,120	0.31
合 計	586,137,155	397,087,884	908,000	139,551,200	188,621,362	1,337,418,997	2,649,724,598	100.00

(8) 経営分析

(a) 業務比率

項 目	公 式	22年度	23年度	24年度	25年度	摘 要	
負 荷 率 (%)	$\frac{\text{一日平均配水量}}{\text{一日最大配水量}} \times 100$	87.35	87.68	90.51	89.56	施設の利用度を把握する。 100%に近いほど良い。	
施設利用率 (%)	$\frac{\text{一日平均配水量}}{\text{施設能力}} \times 100$	53.61	53.78	51.19	47.77	原則として100%に近いほど良い。	
最大稼働率 (%)	$\frac{\text{一日最大配水量}}{\text{施設能力}} \times 100$	61.37	61.34	56.55	53.34	施設利用の適切性をみる。 高いほど良いが、あまり 100%に近づいても良くない。	
有 収 率 (%)	$\frac{\text{年間総有収水量}}{\text{年間総配水量}} \times 100$	89.55	86.54	87.40	86.96	浄水場から配水された浄水 のうち、料金として徴収され た水量の割合。 高いほど良い。	
配 水 管 使 用 効 率 (m ³)	$\frac{\text{年間総配水量}}{\text{導送配水管延長}}$	24.65	23.30	22.03	20.41	導送配水管1m当たりの配 水量をみて、その効率を はかるもの。 数値が大きいほど良い。	
固 定 資 産 使 用 効 率 (m ³)	$\frac{\text{年間総配水量}}{\text{有形固定資産}} \times 10,000$	6.91	6.77	6.53	6.17	有形固定資産1万円当たりの 配水量をみて、その効率を はかるもの。 数値が大きいほど良い。	
供 給 単 価 (円)	$\frac{\text{給水収益}}{\text{年間総有収水量}}$	173.05	173.34	173.75	175.06	有収水量1m ³ 当たりの給水 収益	
給 水 原 価 (円)	$\frac{\text{経常費用-(受託工事費+材料及び不用品売却原価)}}{\text{年間総有収水量}}$	169.47	174.83	177.12	186.97	有収水量1m ³ 当たりの給水 費用	
職 員 1 人 当 たり	配 水 量 (m ³)	$\frac{\text{年間総配水量}}{\text{損益勘定職員}}$	472,939	539,314	511,857	492,144	職員数は、損益勘定所属 職員数 (管理者及び再任用短時 間勤務職員を除く。)
	給 水 人 口 (人)	$\frac{\text{給水人口}}{\text{損益勘定職員}}$	3,037	3,713	3,653	3,721	〃
	営 業 収 益 (千円)	$\frac{\text{営業収益}}{\text{損益勘定職員}}$	76,192	85,095	81,095	78,559	〃

(b) 損益に関する比率

項 目	公 式	22年度	23年度	24年度	25年度	摘 要	
総資本利益率 (%)	$\frac{\text{当年度純利益}}{\text{期首総資本}+\text{期末総資本}} \div 2 \times 100$ *総資本=負債・資本合計	0.55	0.39	0.23	0.01	総資本の何%に当たる利益を上げたかを表す。数値が大きいほど良い。	
総収益対総費用比率 (%)	$\frac{\text{総収益}}{\text{総費用}} \times 100$	106.01	104.42	102.64	100.07	収益と費用の相対的関連性を表す。	
営業収益対営業費用比率 (%)	$\frac{\text{営業収益}}{\text{営業費用}} \times 100$	118.23	115.94	113.21	108.28	業務活動能率を表す。	
利子負担率 (%)	$\frac{\text{支払利息}+\text{企業債取扱諸費}}{\text{期首借入資本金}+\text{期末借入資本金}} \div 2 \times 100$	2.49	2.44	2.32	2.27	資金調達のための負債に対する利子費用の利率の高低をみるもの。	
企業債償還元金対減価償却費比率 (%)	$\frac{\text{企業債償還元金}}{\text{当年度減価償却費}} \times 100$	91.05	76.14	68.03	59.93	減価償却費に対する企業債償還元金の割合を表す。低い方が良い。	
料金収入に対する比率	企業債償還元金 (%)	$\frac{\text{企業債償還元金}}{\text{料金収入}} \times 100$	32.08	28.95	27.26	25.62	企業債発行額が事業規模に適正かどうかを判断する基準で、低いほど良い。
	企業債利息 (%)	$\frac{\text{企業債利息}}{\text{料金収入}} \times 100$	10.25	10.15	9.82	9.88	〃
	企業債元利償還金 (%)	$\frac{\text{企業債元利償還金}}{\text{料金収入}} \times 100$	42.34	39.11	37.08	35.50	〃
	職員給与 (%)	$\frac{\text{職員給与費}}{\text{料金収入}} \times 100$	11.48	9.90	9.97	11.55	

(c) 資産・負債及び資本構成比率

項 目	公 式	22年度	23年度	24年度	25年度	摘 要
固 定 資 産 構 成 比 率 (%)	$\frac{\text{固定資産}}{\text{固定資産}+\text{流動資産}+\text{繰延勘定}} \times 100$	91.36	90.21	89.09	88.70	比率の小さい方が良いが、公営企業は施設事業でもあり、一般的に高いのが特徴。
固 定 負 債 構 成 比 率 (%)	$\frac{\text{固定負債}+\text{借入資本金}}{\text{負債} \cdot \text{資本合計}} \times 100$	38.62	37.28	36.07	34.84	低いほど良い。
自 己 資 本 構 成 比 率 (%)	$\frac{\text{自己資本金}+\text{剰余金}}{\text{負債} \cdot \text{資本合計}} \times 100$	60.17	61.37	62.38	64.04	総資本に対する自己資本の割合で、指数が高いほど経営の安定性は大きいと言える。

(d) 財務比率

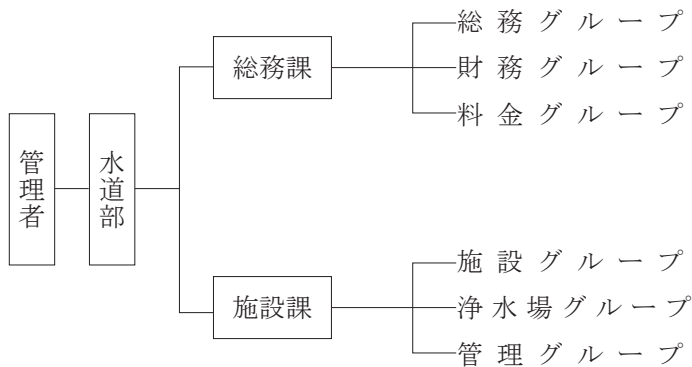
項 目	公 式	22年度	23年度	24年度	25年度	摘 要
固 定 比 率 (%)	$\frac{\text{固定資産}}{\text{自己資本金}+\text{剰余金}} \times 100$	151.84	146.99	142.83	138.52	自己資本で固定資産をどの程度賄っているかをみる。 低いほど良い。
固 定 資 産 対 長 期 資 本 比 率 (%)	$\frac{\text{固定資産}}{\text{資本金}+\text{剰余金}+\text{固定負債}} \times 100$	92.48	91.44	90.49	89.71	長期適合率 100%以下が望ましい。
流 動 比 率 (%)	$\frac{\text{流動資産}}{\text{流動負債}} \times 100$	717.10	725.04	703.77	1005.21	短期債務に対して応ずべき流動資産が十分にあるかどうかの支払能力を示し、公営企業では、100%以上が望ましい。
(当座比率) 酸 性 試 験 比 率 (%)	$\frac{\text{現金預金}+\text{未収金}}{\text{流動負債}} \times 100$	712.18	715.74	696.38	998.71	当座資産(現金・預金・未収金)と流動負債の対比で支払能力をみる。 100%以上が望ましい。
現 金 預 金 比 率 (%)	$\frac{\text{現金預金}}{\text{流動負債}} \times 100$	574.20	593.07	607.69	853.93	即時支払能力をみる。 100%以上が望ましい。

(e) 資産資本の回転率

項 目	公 式	22年度	23年度	24年度	25年度	摘 要
自 己 資 本 回 転 率 (回)	$\frac{\text{営業収益}-\text{受託工事収益}}{(\text{期首自己資本}+\text{期末自己資本})/2}$ *自己資本=自己資本金+剰余金	0.16	0.15	0.14	0.13	自己資本の利用度をみる。 数値が高いほど良い。
固 定 資 産 回 転 率 (回)	$\frac{\text{営業収益}-\text{受託工事収益}}{(\text{期首固定資産}+\text{期末固定資産})/2}$	0.10	0.10	0.10	0.09	固定資産の利用度を表す。 数値が高いほど良い。
減 価 償 却 回 転 率 (回)	$\frac{\text{当年度減価償却費}}{\text{償却資産}+\text{当年度減価償却費}}$ *償却資産=固定資産-土地 -建設仮勘定-電話加入権-投資	0.03	0.04	0.04	0.04	固定資産に投下された 資本の回収状況を表す。
流 動 資 産 回 転 率 (回)	$\frac{\text{営業収益}-\text{受託工事収益}}{(\text{期首流動資産}+\text{期末流動資産})/2}$	1.17	1.00	0.84	0.74	流動資産の利用度を表す。
現 金 預 金 回 転 率 (回)	$\frac{\text{当年度支出額}}{(\text{期首現金預金}+\text{期末現金預金})/2}$	2.43	2.08	1.72	1.61	現金預金の回転の程度 を表す。 数値が大きいほど現金 預金の保有高が経営規 模に比して小さいこと を表す。
未 収 金 回 転 率 (回)	$\frac{\text{営業収益}-\text{受託工事収益}}{(\text{期首未収金}+\text{期末未収金})/2}$	6.12	5.58	5.76	5.51	未収金の回収の程度を 表す。 数値が大きいほど未収 金の回収速度が良好。
貯 蔵 品 回 転 率 (回)	$\frac{\text{貯蔵品使用高}}{(\text{期首貯蔵品}+\text{期末貯蔵品})/2}$	0.52	0.91	0.66	0.84	貯蔵品を使用し、これ を補充する速度を表す。 数値が高いほど良い。

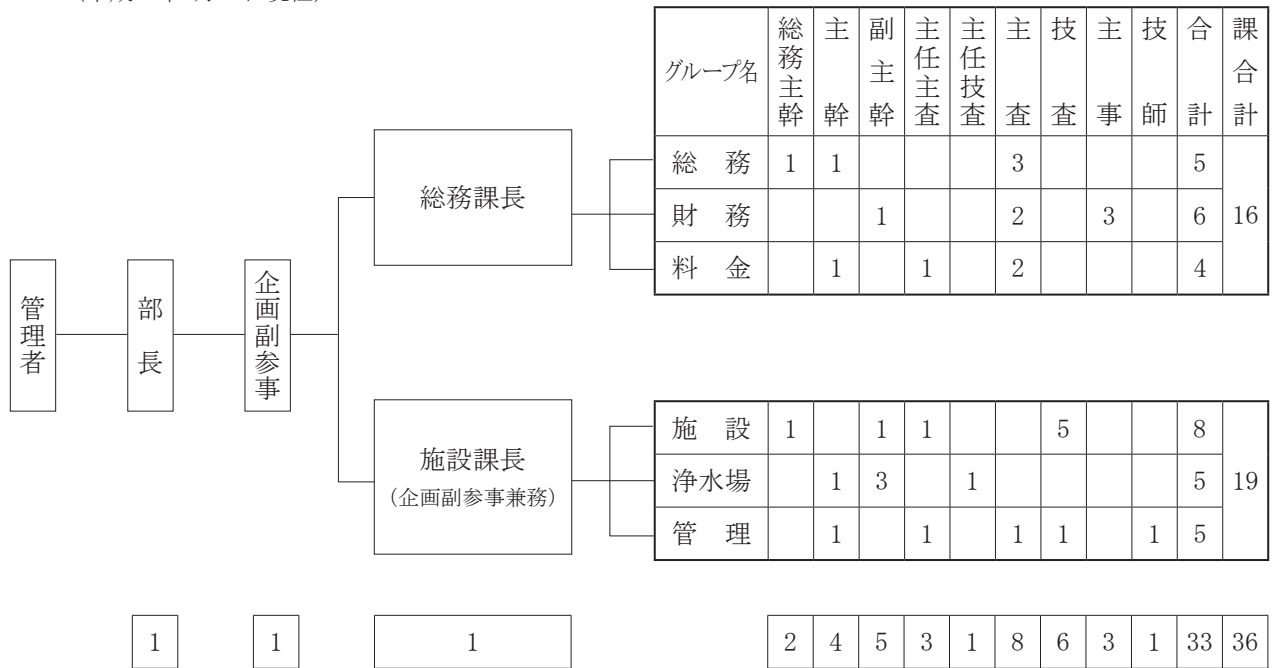
16 組 織

(1) 機構図



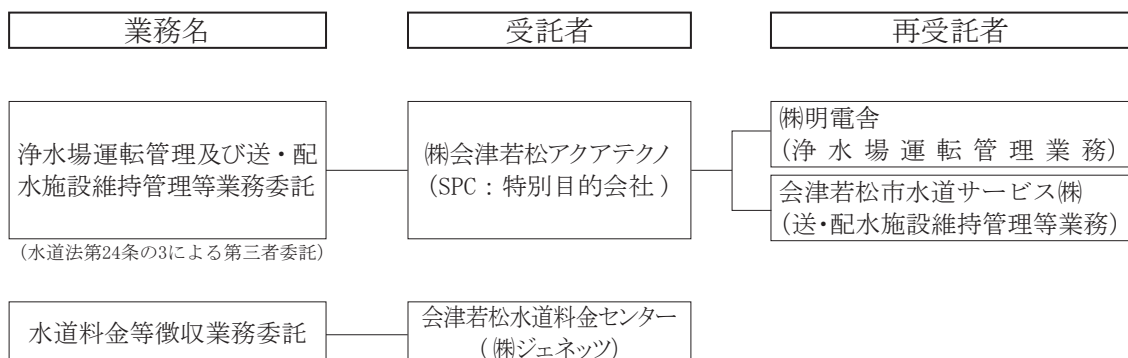
(2) 職員配置状況

(平成26年3月31日現在)



(再任用短時間職員は含まない。)

(3) 職業務委託状況



(4) 年齢別職員構成

年齢層	職種	事務職員(人)	技術職員(人)	合 計	
				人員(人)	比率(%)
	26歳未満	2	0	2	5.6
26歳以上	31歳未満	0	1	1	2.7
31歳以上	36歳未満	3	0	3	8.3
36歳以上	41歳未満	5	6	11	30.6
41歳以上	46歳未満	2	0	2	5.6
46歳以上	51歳未満	2	3	5	13.9
51歳以上	56歳未満	3	2	5	13.9
56歳以上	61歳未満	3	4	7	19.4
61歳以上	66歳未満	0	0	0	0.0
合 計		20	16	36	100.0
平均年齢(歳)		43歳3月	45歳11月	44歳5月	

(再任用短時間職員は含まない。)

(5) 勤続年数別職員構成

勤続年数	職種	事務職員(人)	技術職員(人)	合 計	
				人員(人)	比率(%)
	1年未満	0	0	0	0.0
1年以上	3年未満	2	1	3	8.3
3年以上	5年未満	5	0	5	13.9
5年以上	7年未満	3	0	3	8.3
7年以上	9年未満	2	0	2	5.6
9年以上	11年未満	0	0	0	0.0
11年以上	13年未満	1	1	2	5.6
13年以上	15年未満	1	1	2	5.6
15年以上	20年未満	3	4	7	19.4
20年以上	25年未満	2	2	4	11.1
25年以上	30年未満	0	3	3	8.3
30年以上	35年未満	0	2	2	5.6
35年以上		1	2	3	8.3
合 計		20	16	36	100.0
平均勤続年数		10年5月	23年0月	16年0月	

(再任用短時間職員は含まない。)

17 水道料金及び加入金

(1) 現行料金表 (1 ヶ月につき)

(平成6年4月1日施行) 単位：円
(消費税及び地方消費税を含む。)

口 径		基 本 料 金	水 量 料 金	
13mm		1,176.00	1m ³ を増すごとに 168.00	
20mm		2,341.50		
25mm		3,517.50		
40mm		19,845.00	1m ³ につき 168.00	
50mm		29,400.00		
75mm		73,500.00		
100mm		125,160.00		
150mm以上		273,525.00		
浴場用 (一般公衆浴場に 使用するもの) 及び 臨時用 (臨時に使用する もの)	13mm	766.50	浴場用 1m ³ から200m ³ まで 1m ³ につき 54.60 200m ³ を超えるもの 1m ³ につき 84.00	
	20mm	2,026.50		
	25mm	3,328.50		
	40mm	19,845.00		
	50mm	29,400.00	臨時用 1m ³ につき 483.00	
	75mm	73,500.00		
	100mm	125,160.00		
	150mm以上	273,525.00		

※ 1 円未満の端数は切り捨てた額とする。

(2) 加入金

(昭和52年4月1日施行) 単位：円
(消費税及び地方消費税を含む。)

口 径	加 入 金	
13mm	42,000	給水装置の新設又は改造の申し込みをする際に加入金を納めることとなる。 改造する場合の加入金の額は新旧メータ口径に応じた加入金の差額とする。
20mm	105,000	
25mm	189,000	
40mm	567,000	
50mm	882,000	
75mm	2,100,000	
100mm	4,200,000	
150mm以上	10,500,000	

(3) 水道料金変せん表

単位：円

料 金 体 系			用 途 別										
			昭和24年4月から		昭和30年4月から		昭和33年4月から		昭和37年7月から		昭和41年4月から		
種 別 及 び 用 途		基本水量等	基本料金	超過料金	基本料金	超過料金	基本料金	超過料金	基本料金	超過料金	基本料金	超過料金	
				1m ³ につき		1m ³ につき		1m ³ につき		1m ³ につき		1m ³ につき	
計 量 制	専用栓	一 般 用	10m ³ まで	50	5	80	7	100	12	130	16	200	25
		営 業 用	20m ³ まで	160	10	240	15	300	18	400	22	610	34
		浴場営業用	200m ³ まで	700	4	1,050	6	1,300	8	1,700	12	2,600	18
		鑑 賞 用	10m ³ まで	500	10	750	80	900	100	1,200	130	1,840	210
		臨 時 用	1m ³ につき		4.5	20	20	25	25	50	50	780	78
	共用栓	一 般 用	10m ³ まで	35	4			60	7	80	10	122	15
定 額 制	専用栓	一 般 用	1世帯		1人増すごとに		1人増すごとに		1人増すごとに		1人増すごとに		1人増すごとに
			5人まで	55	15	100	15	125	25	200	40	306	62
	共用栓	一 般 用	1世帯				1人増すごとに		1人増すごとに		1人増すごとに		1人増すごとに
			5人まで			50	6	65	13	90	20	138	30
		支 栓	1栓につき	8			12				50		76
		浴 槽	1個につき				50				70		106
私 設 消火栓	演 習 用	1個1回											
		10分以内	50		50								

単位：円

量水器 使用料	口 径	13mm	16mm	20mm	25mm	30mm	40mm	50mm	75mm	100mm	150mm
	昭和33年4月から	20	30	40	60	150	200	300	400	500	1,000
	昭和37年7月から	30	40	50	80	200	250	400	600	800	1,200

※昭和47年4月から廃止

単位：円

料金体系		口 径 別										
区分	口 径	昭和47年4月から		昭和49年10月から		昭和52年4月から		昭和55年4月から				
		準備料金	水量料金	準備料金	水量料金	準備料金	水量料金	基本料金	水量料金			
一 般 用	13mm	170	1m ³ から 10m ³ まで	10 m ³ ま で	420	1m ³ 増すごとに 60	10 m ³ ま で	600	1m ³ 増すごとに 90	10 m ³ ま で	770	1m ³ 増すごとに 115
	16mm				830			1,200			1,540	
	20mm	460	13									
	25mm	750										
	30mm	2,300	11m ³ から 20m ³ まで	28	3,700			5,200			6,790	
	40mm				5,400			7,700			10,060	
	50mm	3,400										
	75mm	8,500	20m ³ を 超えるもの		13,600	1m ³ につき		19,400	1m ³ につき		25,180	1m ³ につき
	100mm	14,500	37		23,000	60		33,000	90		42,710	115
	150mm	32,000			50,000			72,000			93,770	
浴 場 用	13mm	170	1m ³ から200m ³ まで1m ³ につき	15	270	1m ³ から200m ³ まで1m ³ につき	20	390	1m ³ から200m ³ まで1m ³ につき	30	500	1m ³ から200m ³ まで1m ³ につき
	16mm				730			1,040			1,330	
	20mm	460			1,200			1,700			2,180	38
	25mm	750										
	30mm	2,300	200m ³ を超える もの1m ³ につき	20	3,700	200m ³ を超える もの1m ³ につき	30	5,200	200m ³ を超える もの1m ³ につき	45	6,790	200m ³ を超える もの1m ³ につき
	40mm				5,400							
	50mm	3,400										
	75mm	8,500	20		13,400	30		19,400	45		25,180	57
	100mm	14,500			23,000			33,000			42,710	
	150mm	32,000			50,000			72,000			93,770	
臨 時 用	13mm	170	1m ³ につき	100	270	1m ³ につき	160	390	1m ³ につき	260	500	1m ³ につき
	16mm				730			1,040			1,330	
	20mm	460			1,200			1,700			2,180	
	25mm	750										
	30mm	2,300			3,700			5,200			6,790	
	40mm				5,400							
	50mm	3,400										
	75mm	8,500			13,400			19,400			25,180	
	100mm	14,500			23,000			33,000			42,710	
	150mm	32,000			50,000			72,000			93,770	

(平成元年5月以降は、消費税及び地方消費税を含む。) 単位：円

料金体系		口径別																						
区分	口径	昭和59年6月から		平成元年5月から (消費税3%)		平成6年4月から		平成9年6月から (消費税及び地方消費税5%)																
		基本料金	水量料金	基本料金	水量料金	基本料金	水量料金	基本料金	水量料金	基本料金	水量料金													
一般用	13mm	10 m ³ まで	880	1m ³ 増すごとに	10 m ³ まで	906.40	1m ³ 増すごとに	10 m ³ まで	1,153.60	1m ³ 増すごとに	10 m ³ まで	1,176.00	1m ³ 増すごとに											
	16mm													125	1,802.50	128.75	2,296.90	164.80	2,341.50	168.00				
	20mm																				2,620	2,620	3,450.50	3,517.50
	25mm																							
	30mm	14,800	15,244.00	19,467.00	19,845.00																			
	40mm																							
	50mm	21,930	22,587.90	28,840.00	29,400.00																			
	75mm	54,870	56,516.10	72,100.00	73,500.00																			
	100mm	93,350	96,150.50	122,776.00	125,160.00																			
150mm以上	204,000	204,000	268,315.00	273,525.00																				
浴場用	13mm	570	1m ³ から200m ³ まで1m ³ につき	587.10	1m ³ から200m ³ まで1m ³ につき	751.90	1m ³ から200m ³ まで1m ³ につき	766.50	1m ³ から200m ³ まで1m ³ につき															
	16mm									41	2,554.40	42.23	3,265.10	53.56	3,328.50	54.60								
	20mm	14,800	15,244.00	19,467.00	19,845.00																			
	25mm																							
	30mm	21,930	22,587.90	28,840.00	29,400.00																			
	40mm																							
	50mm	54,870	56,516.10	72,100.00	73,500.00																			
	75mm	93,350	96,150.50	122,776.00	125,160.00																			
	100mm	204,000	210,120.00	268,315.00	273,525.00																			
臨時用	13mm	570	1m ³ につき	587.10	1m ³ につき	751.90	1m ³ につき	766.50	1m ³ につき															
	16mm									359	1,555.30	369.77	1,987.90	473.80	2,026.50	483.00								
	20mm	2,554.40	3,265.10	3,328.50																				
	25mm																							
	30mm	14,800	15,244.00	19,467.00	19,845.00																			
	40mm																							
	50mm	21,930	22,587.90	28,840.00	29,400.00																			
	75mm	54,870	56,516.10	72,100.00	73,500.00																			
	100mm	93,350	96,150.50	122,776.00	125,160.00																			
150mm	204,000	210,120.00	268,315.00	273,525.00																				

Ⅲ 施設の概要

1 浄水施設

項		目	滝沢浄水場	東山浄水場	大戸浄水場	六軒浄水場	強清水 浄水施設
面		積 (m ²)	69,620.87	24,673.12	1,544	10,195	107.56
取水 施設	沈 砂 池	常用池数 (池)	2			2	
		予備池数 (池)					
		計画処理量 (m ³ /日)	39,400			4,500	
		有効容量 (m ³)	223			208	
浄 水 施 設	普通 沈 澱 池	常用池数 (池)	3			5	
		予備池数 (池)					
		計画処理量 (m ³ /日)	12,000			4,500	
		有効容量 (m ³)	8,470			3,063	
	傾斜 板 沈 澱 池	常用池数 (池)		2			
		予備池数 (池)					
		計画処理量 (m ³ /日)		30,000			
		有効容量 (m ³)		1,760			
	高速 凝 集 沈 澱 池	常用池数 (池)	3				
		予備池数 (池)					
		計画処理量 (m ³ /日)	35,300				
		有効容量 (m ³)	3,500				
緩 速 ろ 過 池	常用池数 (池)	4			7		
	予備池数 (池)						
	計画浄水量 (m ³ /日)	12,000			4,500		
	ろ過面積 (m ²)	3,340			990		
	ろ過速度 (m/日)	4			5		
急 速 ろ 過 池	常用池数 (池)	20	8				
	予備池数 (池)		2				
	計画浄水量 (m ³ /日)	35,300	30,000				
	ろ過面積 (m ²)	364.8	268.96				
	ろ過速度 (m/日)	97	112				
膜 ろ 過	膜本数 (本)			24		2	
	膜面積 (m ² /本)			50		40	
	膜ろ過流束 (m ³ /m ² ・日)			1.38		0.75	
	計画浄水量 (m ³ /日)			1,500		60	

項		目	滝沢浄水場	東山浄水場	大戸浄水場	六軒浄水場	強清水 浄水施設
浄水施設	浄水池	池数 (池)	2	1	2	2	1
		有効容量 (m ³)	154	73	101	190	3.7
	浄水場数		1	1	1	1	1
施設別ポンプ設備	取水導水施設	台数 (台)			2		2
		揚水量 (m ³ /分)			1.4		0.05
		原動機出力 (kW)			22		1.50
	浄水施設	台数 (台)	5	4			1
		揚水量 (m ³ /分)	27.2	19.3			0.07
		原動機出力 (kW)	103	97			0.55
浄水施設	滅菌装置	台数 (台)	10	3	4	2	2
		全容量 (kg/時)	219	134.5	7.2	2.2	0.36
	急速系	ろ過池洗浄方式	無弁式 自動洗浄	無弁式 自動洗浄			
		凝集剤	ポリ塩化アルミニウム	ポリ塩化アルミニウム			
		凝集補助剤	苛性ソーダ	苛性ソーダ			
		アルカリ剤					
	特殊処理	処理目的		脱臭	色度の除去		
		形式		粉末活性炭投入	活性炭吸着塔		
		台数		渦巻スラーポンプ2台	1基		
		能力 (m ³ /日)		30,000	1,505		

(注) 滅菌装置 次亜塩素酸ナトリウム使用

2 配水施設

項	目	配水池数	有効容量 (m ³)	摘 要
配水池	滝沢浄水場系			
	場内配水池	6	16,918	鉄筋コンクリート造
	八幡配水池	1	3,000	プレストレストコンクリート造 円筒型 (直径22m/高さ8m)
	松長高区配水池	1	800	プレストレストコンクリート造 円筒型 (直径16m/高さ4m)
	松長低区配水池	1	800	プレストレストコンクリート造 円筒型 (直径16m/高さ4m)
	東山浄水場系			
	場内配水池	1	2,736	鉄筋コンクリート造 (縦35m/横24m/高さ3.5m)
	ずい道配水池	1	4,556	延長1,450m 2mの馬蹄形
	子どもの森配水池	1	7,500	鉄筋コンクリート造 (縦59.6m/横21.6m/高さ2.9m) ×2
	慶山配水池	1	2,500	プレストレストコンクリート造 円筒型 (直径17m/高さ11m)
	青木配水池	1	130	鉄筋コンクリート造 (縦3m/横6m/高さ3.65m) ×2
	大戸浄水場系			
	大戸配水池	1	1,500	2槽式プレストレストコンクリート造 円筒型 (直径20m/高さ5m)
	六軒浄水場系			
	六軒配水池(1)	1	750	鉄筋コンクリート造 (縦15.6m/横7.2m/高さ3.35m) ×2
	六軒配水池(2)	1	270	鉄筋コンクリート造 (縦5.05m/横8m/高さ3.35m) ×2
	八田野配水池	1	320	鉄筋コンクリート造 (縦8.25m/横9m/高さ2.2m) ×2
	漆沢配水池(1)	1	860	プレストレストコンクリート造 円筒型 (直径17.5m/高さ3.55m)
漆沢配水池(2)	1	860	プレストレストコンクリート造 円筒型 (直径17.5m/高さ3.55m)	
界野配水池	1	1,000	2槽式プレストレストコンクリート造 円筒型 内側 (直径13.5m/高さ3.5m) 外側 (直径19.5m/高さ3.5m)	
空也原配水池	1	189	鉄筋コンクリート造 (縦5.25m/横8m/高さ2.25m) ×2	
冬木沢配水池	1	340	鉄筋コンクリート造 (縦6.45m/横8m/高さ3.3m) ×2	
高塚配水池	1	136.8	鉄筋コンクリート造 (縦4m/横6m/高さ2.85m) ×2	
稻荷原配水池	1	27	鉄筋コンクリート造 (縦5m/横3.2m/高さ1.7m)	
強清水浄水施設系				
強清水配水池	1	36.8	鉄筋コンクリート造 (縦4m/横4m/高さ2.3m)	
受水池				
面川受水池	1	1,500	プレストレストコンクリート造 円筒型 (直径15.5m/高さ8m)	
北会津受水塔	1	628	2槽式プレストレストコンクリート造 (直径13.5m/高さ4.3m/塔の高さ約29.2m)	

項	目	台数(台)	揚水量(m ³ /分)	原動機出力(kw/台)	
ポンプ施設	滝沢浄水場系				
		場内加圧ポンプ場	2	67.00	132
		八幡配水池揚水ポンプ場	3	5.31	30
		坂下増圧ポンプ場	2	0.64	3.7
	松長配水池揚水ポンプ場	高区配水池用	2	1.00	22
		低区配水池用	2	1.14	22
	東山浄水場系				
		東山積り地区増圧ポンプ場	2	0.45	7.5
		青木配水池揚水ポンプ場	2	0.71	11
		子どもの森増圧ポンプ	2	0.40	3.7
	大戸浄水場系				
		大戸配水池揚水ポンプ	3	1.04	11
	六軒浄水場系				
		高野下増圧ポンプ	2	0.40	7.5
	強清水浄水施設系				
		強清水配水池揚水ポンプ	2	0.11	1.5
受水池					
	下雨屋増圧ポンプ場	2	1.68	22	
	上小塩増圧ポンプ場	3(うち1台予備)	1.20	18.5	

3 水道部庁舎

- 所在地 会津若松市神指町大字黒川字石上33番地の2
- 敷地面積 5,216.18㎡
- 建築面積 929.30㎡
- 延床面積 1,753.60㎡
 - ① 1階床面積 888.80㎡
 - ② 2階床面積 846.80㎡
 - ③ PH階床面積 18.00㎡
- 構造 鉄筋コンクリート造
- 規模 地上2階
- 寸法 最高高さ9.90m
階高 1階4.2m 2階4.1m
- 電気設備 受電設備 高圧三相3線式6.6kv
- 空調設備 ①床暖房＋ファンコイル式冷暖房
②ファンコイル式冷暖房
- 熱源機 温水ボイラー、温水、冷水、水冷チラー
- 衛生設備 給水 上水道直結方式
大便器／ロータンク式
小便器／感知フラッシュ式
排水 汚水・雑排水／下水道
雨水／側溝放流
給湯 湯沸室・シャワー室
ガス LPガス
- 排煙設備 自然排煙
- 完成年月日 平成3年12月12日