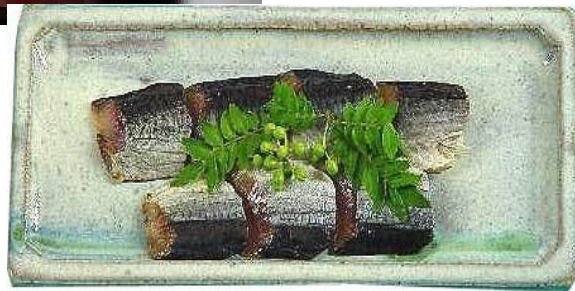


平成 22 年度

市税概要



会津若松市

目 次

I 市の概況

1 市域の変遷	1
2 人口及び世帯数の推移	1
3 会津若松市行政機構図	2
4 税務機構及び事務分掌	4
5 税務職員	5
(1) 職員数	5
(2) 税務職員の特殊勤務手当	5

II 市税と財政の状況

1 一般会計歳入歳出決算額の推移	6
(1) 歳入	6
(2) 歳出	8
2 市税の税目別決算額の推移	10
3 平成22年度歳入歳出予算（当初）	12
4 平成22年度市税歳入予算（当初）	13
5 市が課することのできる税目とその税率	14

III 市民税

1 納税義務者等に関する調	15
2 納税義務者	15
3 個人市民税	15
(1) 個人市民税の特別徴収義務者等に対する調	15
(2) 個人市民税の納税義務者等に関する調	16
(3) 個人市民税所得割段階別課税状況調	18
① 平成18年度	18
② 平成19年度	20
③ 平成20年度	22
④ 平成21年度	24
⑤ 平成22年度	26
(4) 個人市民税業種別所得割の調（平成18年度～平成22年度）	28
(5) 個人市民税の減免に関する調	29
(6) 税率表	30
① 均等割	30
② 所得割税率表とその推移	30
(7) 賦課関係	31
① 所得控除額とその推移	31
② 個人市民税の課税方法	33

③ 個人市民税の納入方法	33
④ 市民税課税事務の実施要領	34
4 法人市民税	35
(1) 法人市民税額等の調	35
(2) 法人市民税の減免に関する調	35
IV 固定資産税	
1 土地に関する調	36
(1) 総括表	36
(2) 平均価格に関する調	37
(3) 最高価格に関する調	37
2 家屋に関する調	38
3 償却資産に関する調	38
4 国有資産等所在市町村交付金	38
5 土地及び家屋価格等縦覧帳簿縦覧並びに固定資産課税台帳閲覧件数	39
6 固定資産税の減免に関する調	39
7 概要調書	40
(1) 土地に関する概要調書	40
(2) 家屋に関する概要調書	42
(3) 償却資産に関する概要調書	43
8 固定資産課税事務の実施要領	44
V 諸税	
1 特別土地保有税に関する調	45
(1) 納税義務者	45
(2) 税額等の調	45
(3) 課税方式	45
(4) 課税の停止	45
2 軽自動車税に関する調	46
(1) 課税台数及び調定額に関する調	46
(2) 減免に関する調	48
3 市たばこ税に関する調	48
4 入湯税に関する調	48
VI 徴収	
1 滞納整理	49
(1) 平成21年度差押執行及び交付要求状況	49
(2) 年度別差押執行状況	49
(3) 年度別差押換価状況	49
(4) 年度別交付要求及び配当状況	49

2	不納欠損	5 0
(1)	平成 2 1 年度不納欠損額調書	5 0
(2)	年度別不納欠損額調	5 0
3	前納報奨金	5 1
4	納税貯蓄組合	5 2
(1)	機 構	5 2
(2)	納税貯蓄組合数及び組合員数並びにその推移	5 2
(3)	市税収納状況	5 2
(4)	納税貯蓄組合奨励金の交付基準	5 3
(5)	納税貯蓄組合奨励金の交付額	5 3
(6)	優良納税貯蓄組合長及び組合の表彰	5 4
(7)	納税貯蓄組合連合会	5 4
(8)	連合会の組合長表彰	5 4
(9)	納税貯蓄組合の育成指導	5 4
5	口座振替	5 5
6	口座振替と納税組合の収納額	5 5
7	市税の徴収に要する経費等に関する調	5 6
Ⅶ 固定資産評価審査委員会		
1	委員数	5 8
2	審査の申出及び決定に関する調	5 8
3	その他	5 8
(1)	委員報酬	5 8
(2)	委員定数の推移	5 8
Ⅷ 参考資料		
1	市税の税率等の変遷	5 9
2	市税の徴収額等の推移	7 1
3	市町村廃置分合の沿革概念図	7 9

I 市の概況

1 市域の変遷

合併、境界変更等の状況			合併後面積
年 月 日	内 容	増加面積	
明治 22 年4月1日 (明治の大合併)	「市制町村制」施行により、北会津郡若松桂林寺町外 82 町が合併、同郡日吉村及び年貢町村の各一部を編入し、北会津郡若松町成立		5.67km ²
明治 32 年4月1日	市制施行により、若松市成立		
昭和 12 年4月1日	北会津郡町北村の一部(大字藤室、上荒久田及び石堂の各一部)を若松市に編入	0.75km ²	6.42km ²
昭和 26 年4月1日	北会津郡町北村を廃し、若松市に編入	5.16km ²	11.58km ²
昭和 27 年1月1日	境界変更、北会津郡門田村の一部(大字年貢町の一部、会津高校敷地)を若松市に編入	0.04km ²	11.62km ²
昭和 30 年 1月 1日 (昭和の大合併)	北会津郡湊村、一箕村、高野村、神指村、門田村、大戸村及び東山村を廃し、若松市に編入 若松市の名称を会津若松市と変更	269.25km ²	280.87km ²
昭和 30 年 4月1日	境界変更、大沼郡本郷町の一部(大字小谷)を会津若松市に編入	5.39km ²	286.26km ²
平成 2 年10月1日	南会津郡下郷町及び大沼郡本郷町との境界協議(普通交付税算定用)による面積増加	0.12km ²	286.38km ²
平成 12 年 2月 1日	猪苗代湖の湖面上の境界確定による面積増加	28.90km ²	315.28km ²
平成 16 年 11月1日	北会津郡北会津村を廃し、会津若松市に編入	28.18km ²	343.46km ²
平成 17 年 11月1日	河沼郡河東町を廃し、会津若松市に編入	39.57km ²	383.03km ²

(面積増減を伴わない耕地整理、土地改良事業等による境界変更は記載していない)

(本市を中心とした市町村廃置分合の沿革概念図を79ページに記した)

2 人口及び世帯数の推移

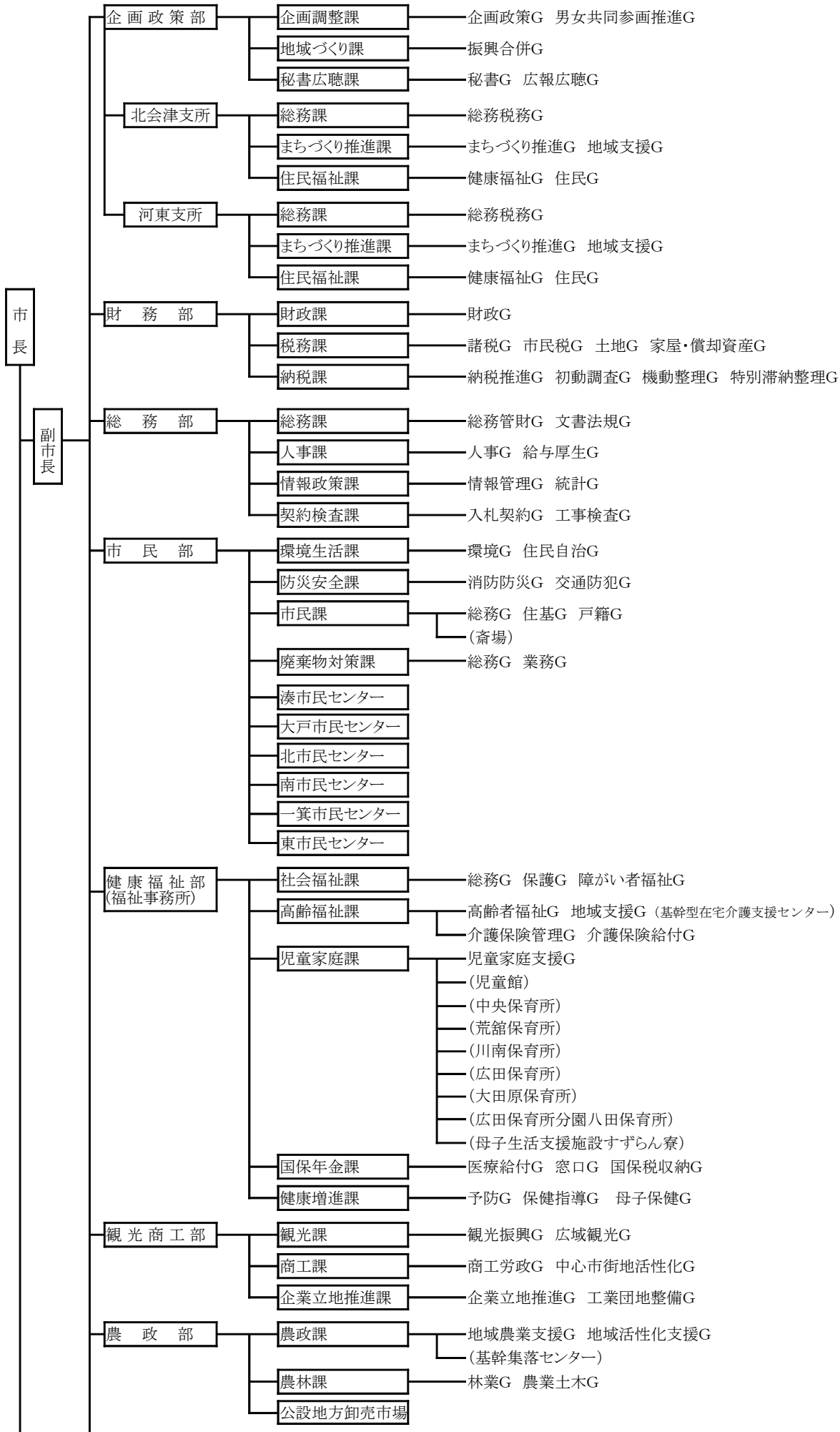
(各年4月1日現在)

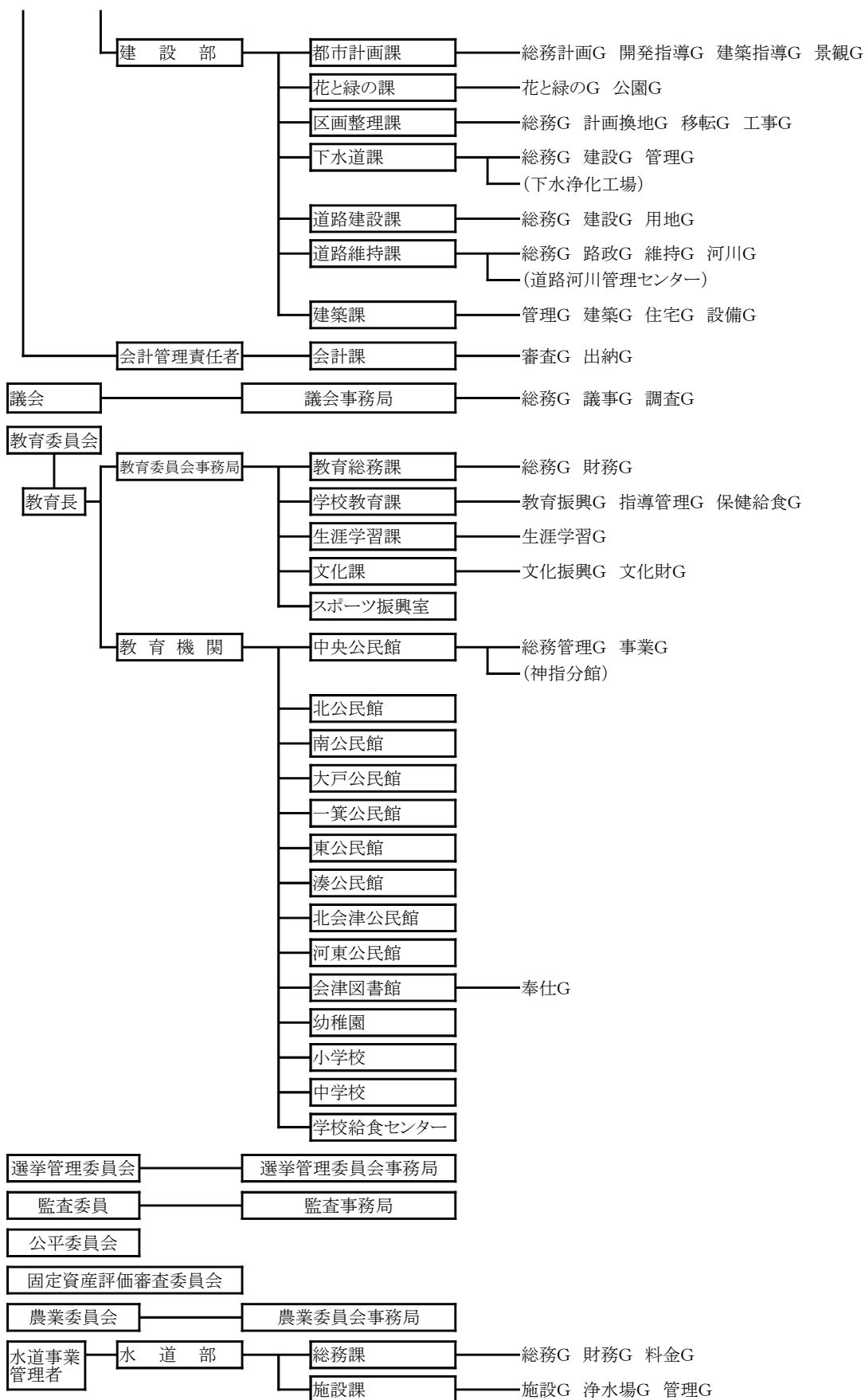
区分	年	18	19	20	21	22
人 口	男	61,923	61,499	61,133	60,688	60,187
	女	68,481	68,020	67,567	67,205	66,768
	計	130,404	129,519	128,700	127,893	126,955
世 帯 数		47,668	47,891	48,275	48,526	48,601
面 積 (km ²)		383.03	383.03	383.03	383.03	383.03
1 世 帯 当 り 人 口		2.74	2.70	2.67	2.64	2.61
1 平 方 キロ 当 たり 人 口		340	338	336	334	331
1 平 方 キロ 当 り 世 帯 数		124	125	126	127	127

資料:福島県現住人口調査

3 会津若松市行政機構図 (平成22年4月1日)

※G=グループ





(一部事務組合)

会津若松地方広域市町村圏整備組合

(協議会)

会津地方市町村電子計算機管理運営協議会

4 税務機構及び事務分掌

財務部 税務課	グループ	事 務 分 掌
	諸税 G 市民税 G 家屋・償却資産 G 土地 G	1 個人市県民税、法人市民税、固定資産税、軽自動車税、市たばこ税、 鉱産税、特別土地保有税及び入湯税の調査、賦課、調定及び減免に関 すること。 2 固定資産の評価に関すること。 3 国有資産等所在市町村交付金に関すること。 4 市税の証明に関すること。
	諸税 G	固定資産評価審査委員会に関すること。
財務部 納税課	グループ	事 務 分 掌
	・納税推進 G ・初動調査 G ・機動整理 G ・特別滞納整 理 G	1 市税の徴収、滞納処分及び不納欠損処分に関すること。 2 市税及び税外収入の窓口収納に関すること。 3 納税意識の高揚に関すること。 4 納税貯蓄組合に関すること。
北会 津支 所総 務課	グループ	事 務 分 掌
	・総務税務 G	(抄) 1 市税に関すること。
河東 支 所総 務課	グループ	事 務 分 掌
	・総務税務 G	(抄) 1 市税に関すること。

5 税務職員

(1)職員数

平成22年4月1日現在

部	課	グループ名	人 員									
			副参事	課長	総務主幹	主幹	副主幹	主任主査	主査	主事	その他	計
財務部	税務課	諸税G	1	兼(1)		1		1	4	6		1+12
		市民税G			1	1	5	4	5		16	
		家屋・償却資産G			1		1	6	2		10	
		土地G				1		4	2		7	
		計			1	兼(1)	3	2	7	18	15	
	納税課	納税推進G		1		1	1	2	2			1+6
		初動調査G	1			1	3	1	2		8	
		機動整理G			1	1	4	2		8		
		特別滞納整理G			1	2		1		4		
		計			1	1	3	5	9	6	2	27
北会津支所	総務課	総務税務G		1		1	1	4	1	1	1+8	
		計		1		1	1	4	1	1	9	
河東支所	総務課	総務税務G		1		1	2	4		1	1+8	
		計		1		1	2	4		1	9	
合 計			1	3		5	6	15	35	22	4	91

「その他」:非常勤特別職である納税推進員
(支所は、税務協力員)

税務職員数(人)	税務職員1人当り人口(人)	税務職員1人当り世帯(世帯)
91	1,395	534

(2)税務職員の特殊勤務手当

手当での種類	支 給 額
税務等職員手当	庁外において市税等の徴収又は滞納処分に従事する職員 日額 300円

II 市税と財政の状況

1 一般会計歳入歳出決算額の推移

(1) 歳入

「平成17年度」には平成17年11月1日

科 目	年 度	平成17年度		平成18年度	
	区 分	金 額	構成比	金 額	構成比
1	市 税	15,204,758	36.3%	15,839,277	35.9%
2	地方譲与税	1,075,450	2.6%	1,539,639	3.5%
3	利子割交付金	66,472	0.2%	45,354	0.1%
4	配当割交付金	21,766	0.1%	35,411	0.1%
5	株式等譲渡所得割交付金	28,820	0.1%	24,681	0.1%
6	地方消費税交付金	1,339,427	3.2%	1,378,181	3.1%
7	ゴルフ場利用税交付金	15,182	0.0%	22,143	0.1%
8	自動車取得税交付金	215,816	0.5%	230,499	0.5%
9	地方特例交付金	402,388	1.0%	332,650	0.8%
10	地方交付税	8,577,434	20.5%	9,457,394	21.4%
11	交通安全対策特別交付金	34,272	0.1%	36,988	0.1%
12	分担金及び負担金	599,012	1.4%	563,175	1.3%
13	使用料及び手数料	832,222	2.0%	782,833	1.8%
14	国庫支出金	4,841,714	11.5%	4,683,032	10.6%
15	県支出金	1,677,006	4.0%	1,902,347	4.3%
16	財産収入	101,921	0.2%	61,519	0.1%
17	寄付金	13,338	0.0%	6,848	0.0%
18	繰入金	817,623	1.9%	1,046,862	2.4%
19	繰越金	1,011,356	2.4%	641,076	1.5%
20	諸収入	1,430,777	3.4%	1,154,870	2.6%
21	市 債	3,630,700	8.7%	4,318,200	9.8%
	歳入合計	41,937,454	100.0%	44,102,979	100.0%

旧河沼郡河東町編入に伴う引継分を含む

(単位:千円)

平成19年度		平成20年度		平成21年度	
金 額	構成比	金 額	構成比	金 額	構成比
17,314,811	40.5%	16,710,427	37.3%	16,918,830	35.6%
628,025	1.5%	609,537	1.4%	532,856	1.1%
58,848	0.1%	60,142	0.1%	55,068	0.1%
44,688	0.1%	14,486	0.0%	12,346	0.0%
20,401	0.0%	4,575	0.0%	5,920	0.0%
1,357,878	3.2%	1,262,604	2.8%	1,307,704	2.8%
21,035	0.0%	19,596	0.0%	19,204	0.0%
212,984	0.5%	199,501	0.4%	101,936	0.2%
99,640	0.2%	190,335	0.4%	177,938	0.4%
8,699,854	20.3%	9,211,722	20.5%	9,518,818	20.0%
35,996	0.1%	32,202	0.1%	31,603	0.1%
581,163	1.4%	567,991	1.3%	615,933	1.3%
773,169	1.8%	772,371	1.7%	779,716	1.6%
4,206,858	9.8%	6,483,576	14.5%	7,079,991	14.9%
2,250,354	5.3%	2,159,283	4.8%	2,553,022	5.4%
161,119	0.4%	120,961	0.3%	73,663	0.2%
8,974	0.0%	8,791	0.0%	6,164	0.0%
777,118	1.8%	183,562	0.4%	193,383	0.4%
1,038,791	2.4%	1,310,758	2.9%	2,299,035	4.8%
1,142,689	2.7%	1,066,151	2.4%	1,137,966	2.4%
3,320,300	7.8%	3,866,800	8.6%	4,056,100	8.5%
42,754,695	100.0%	44,855,371	100.0%	47,477,196	100.0%

(2) 歳 出

科 目	年 度	平成17年度		平成18年度	
	区 分	金 額	構成比	金 額	構成比
1	議 会 費	484,318	1.2%	489,994	1.1%
2	総 務 費	6,322,994	15.3%	5,877,899	13.6%
3	民 生 費	11,712,836	28.4%	12,339,910	28.7%
4	衛 生 費	2,850,091	6.9%	3,036,840	7.1%
5	労 働 費	74,263	0.2%	61,973	0.1%
6	農林水産事業費	1,093,756	2.6%	1,243,494	2.9%
7	商 工 費	1,558,045	3.8%	1,313,860	3.1%
8	土 木 費	4,799,270	11.6%	4,704,215	10.9%
9	消 防 費	1,487,577	3.6%	1,564,593	3.6%
10	教 育 費	4,561,769	11.0%	6,159,498	14.3%
11	災害復旧費	615,155	1.5%	305,373	0.7%
12	公 債 費	5,584,359	13.5%	5,858,356	13.6%
13	諸 支 出 金	151,946	0.4%	108,183	0.3%
	歳 出 合 計	41,296,379	100.0%	43,064,188	100.0%

(単位:千円)

平成19年度		平成20年度		平成21年度	
金額	構成比	金額	構成比	金額	構成比
378,459	0.9%	380,340	0.9%	368,496	0.8%
5,739,848	13.8%	6,097,326	14.3%	8,769,048	18.8%
12,806,258	30.9%	13,169,194	30.9%	13,433,925	28.9%
2,928,980	7.1%	2,676,165	6.3%	2,848,557	6.1%
59,725	0.1%	61,821	0.1%	62,349	0.1%
1,120,449	2.7%	1,131,822	2.7%	1,106,272	2.4%
1,289,391	3.1%	1,362,737	3.2%	2,114,405	4.5%
4,622,157	11.2%	4,736,539	11.1%	4,690,794	10.1%
1,550,551	3.7%	1,560,409	3.7%	1,585,055	3.4%
4,331,129	10.5%	5,036,847	11.8%	4,781,114	10.3%
487,669	1.2%	300,460	0.7%	346,727	0.7%
6,087,861	14.7%	6,030,738	14.2%	6,444,983	13.8%
41,460	0.1%	11,938	0.0%	0	0.0%
41,443,937	100.0%	42,556,336	100.0%	46,551,725	100.0%

2 市税の税目別決算額の推移

「平成17年度」は平成17年11月1日 旧河沼郡河東町

	平成17年度			平成18年度		
	調定額	収入済額	徴収率	調定額	収入済額	徴収率
普通税	16,768,103	15,071,720	89.9%	16,929,119	15,704,088	92.8%
市民税	5,298,989	5,009,121	94.5%	5,865,975	5,654,373	96.4%
個人現年度分	3,714,710	3,659,034	98.5%	4,151,861	4,103,465	98.8%
均等割	135,858	-	-	169,362	-	-
所得割	3,578,852	-	-	3,982,499	-	-
個人滞納繰越分	278,320	86,909	31.2%	212,858	76,006	35.7%
法人現年度分	1,257,565	1,252,371	99.6%	1,473,828	1,468,351	99.6%
均等割	382,178	-	-	398,348	-	-
法人税割	875,387	-	-	1,075,480	-	-
法人滞納繰越分	48,394	10,807	22.3%	27,428	6,551	23.9%
固定資産税	10,251,116	8,861,240	86.4%	9,772,906	8,772,841	89.8%
純固定資産現年度分	8,712,189	8,412,303	96.6%	8,568,229	8,389,420	97.9%
土地	2,706,057	-	-	2,775,088	-	-
家屋	3,929,356	-	-	3,692,000	-	-
償却資産	2,076,776	-	-	2,101,141	-	-
純固定資産滞納繰越分	1,405,295	315,305	22.4%	1,090,533	269,277	24.7%
国有資産等所在市町村交付金	133,632	133,632	100.0%	114,144	114,144	100.0%
軽自動車税	177,707	162,852	91.6%	199,458	186,975	93.7%
現年度分	163,281	159,059	97.4%	186,340	182,903	98.2%
滞納繰越分	14,426	3,793	26.3%	13,118	4,072	31.0%
市たばこ税	1,038,507	1,038,507	100.0%	1,089,899	1,089,899	100.0%
特別土地保有税	1,784	0	0.0%	881	0	0.0%
現年度分	0	0	0.0%	0	0	0.0%
滞納繰越分	1,784	0	0.0%	881	0	0.0%
目的税	137,056	133,038	97.1%	138,115	135,189	97.9%
入湯税	137,056	133,038	97.1%	138,115	135,189	97.9%
現年度分	129,726	127,832	98.5%	134,097	133,696	99.7%
滞納繰越分	7,330	5,206	71.0%	4,018	1,493	37.2%
合計	16,905,159	15,204,758	89.9%	17,067,234	15,839,277	92.8%
現年度分	15,149,610	14,782,738	97.6%	15,718,398	15,481,878	98.5%
滞納繰越分	1,755,549	422,020	24.0%	1,348,836	357,399	26.5%

編入に伴う引継分を含む

(単位:千円)

平成19年度			平成20年度			平成21年度		
調定額	収入済額	徴収率	調定額	収入済額	徴収率	調定額	収入済額	徴収率
18,074,366	17,178,477	95.0%	17,414,500	16,575,820	95.2%	17,637,440	16,797,690	95.2%
7,196,009	7,007,661	97.4%	6,835,331	6,645,425	97.2%	6,426,867	6,235,216	97.0%
5,306,828	5,238,024	98.7%	5,368,341	5,294,476	98.6%	5,295,542	5,232,639	98.8%
173,895	-	-	177,388	-	-	176,036	-	-
5,132,933	-	-	5,190,953	-	-	5,119,506	-	-
169,829	67,951	40.0%	161,110	63,432	39.4%	169,678	60,001	35.4%
1,698,716	1,695,986	99.8%	1,286,961	1,282,474	99.7%	944,181	938,849	99.4%
395,977	-	-	393,137	-	-	377,829	-	-
1,302,739	-	-	893,824	-	-	566,352	-	-
20,636	5,700	27.6%	18,919	5,043	26.7%	17,466	3,727	21.3%
9,671,639	8,974,859	92.8%	9,420,412	8,780,974	93.2%	10,129,176	9,490,371	93.7%
8,770,829	8,626,506	98.4%	8,684,086	8,551,568	98.5%	9,421,276	9,290,581	98.6%
2,783,403	-	-	2,780,870	-	-	2,742,817	-	-
3,803,369	-	-	3,896,945	-	-	3,742,544	-	-
2,184,057	-	-	2,006,271	-	-	2,935,915	-	-
794,224	241,767	30.4%	637,508	130,588	20.5%	611,116	103,006	16.9%
106,586	106,586	100.0%	98,818	98,818	100.0%	96,784	96,784	100.0%
205,562	195,221	95.0%	210,400	201,064	95.6%	216,757	207,463	95.7%
194,109	191,290	98.5%	200,993	198,078	98.5%	207,708	204,880	98.6%
11,453	3,931	34.3%	9,407	2,986	31.7%	9,049	2,583	28.5%
1,000,736	1,000,736	100.0%	948,357	948,357	100.0%	864,640	864,640	100.0%
420	0	0.0%	0	0	0.0%	0	0	0.0%
0	0	0.0%	0	0	0.0%	0	0	0.0%
420	0	0.0%	0	0	0.0%	0	0	0.0%
140,599	136,334	97.0%	138,185	134,607	97.4%	124,673	121,139	97.2%
140,599	136,334	97.0%	138,185	134,607	97.4%	124,673	121,139	97.2%
137,673	136,334	99.0%	133,920	133,642	99.8%	121,095	120,860	99.8%
2,926	0	0.0%	4,265	965	22.6%	3,578	279	7.8%
18,214,965	17,314,811	95.1%	17,552,685	16,710,427	95.2%	17,762,113	16,918,829	95.3%
17,215,477	16,995,462	98.7%	16,721,476	16,507,413	98.7%	16,951,226	16,749,233	98.8%
999,488	319,349	32.0%	831,209	203,014	24.4%	810,887	169,596	20.9%

3 平成22年度歳入歳出予算(当初)

(歳入)

(単位：千円)

	科 目	本年度予算額A	構成比	前年度予算額B	構成比	比較A-B
1	市税	14,883,000	33.44%	16,855,000	39.14%	▲ 1,972,000
2	地方譲与税	539,200	1.21%	567,800	1.32%	▲ 28,600
3	利子割交付金	47,100	0.11%	46,900	0.11%	200
4	配当割交付金	11,600	0.03%	11,300	0.03%	300
5	株式等譲渡所得割交付金	3,700	0.01%	7,200	0.02%	▲ 3,500
6	地方消費税交付金	1,223,200	2.75%	1,344,000	3.12%	▲ 120,800
7	ゴルフ場利用税交付金	20,300	0.05%	21,700	0.05%	▲ 1,400
8	自動車取得税交付金	112,000	0.25%	122,200	0.28%	▲ 10,200
9	地方特例交付金	182,446	0.41%	167,533	0.39%	14,913
10	地方交付税	9,732,214	21.87%	8,823,941	20.49%	908,273
11	交通安全対策特別交付金	34,000	0.08%	30,000	0.07%	4,000
12	分担金及び負担金	639,347	1.44%	629,536	1.46%	9,811
13	使用料及び手数料	753,667	1.69%	782,470	1.82%	▲ 28,803
14	国庫支出金	6,509,186	14.62%	4,782,316	11.10%	1,726,870
15	県支出金	3,232,772	7.26%	2,191,449	5.09%	1,041,323
16	財産収入	74,452	0.17%	106,516	0.25%	▲ 32,064
17	寄附金	7,338	0.02%	6,163	0.01%	1,175
18	繰入金	403,744	0.91%	611,633	1.42%	▲ 207,889
19	繰越金	400,000	0.90%	550,000	1.28%	▲ 150,000
20	諸収入	1,066,134	2.40%	1,082,443	2.51%	▲ 16,309
21	市債	4,632,600	10.41%	4,324,900	10.04%	307,700
	歳入合計	44,508,000	100.00%	43,065,000	100.00%	1,443,000

(歳出)

(単位：千円)

	科 目	本年度予算額A	構成比	前年度予算額B	構成比	比較A-B
1	議会費	378,105	0.85%	377,794	0.88%	311
2	総務費	4,998,392	11.23%	5,561,279	12.91%	▲ 562,887
3	民生費	15,729,023	35.34%	13,248,078	30.76%	2,480,945
4	衛生費	2,801,323	6.29%	2,902,878	6.74%	▲ 101,555
5	労働費	62,386	0.14%	63,052	0.15%	▲ 666
6	農林水産業費	1,153,666	2.59%	1,131,197	2.63%	22,469
7	商工費	2,009,422	4.51%	1,717,305	3.99%	292,117
8	土木費	4,652,537	10.45%	4,506,850	10.47%	145,687
9	消防費	1,481,046	3.33%	1,535,494	3.57%	▲ 54,448
10	教育費	5,332,815	11.98%	4,903,936	11.39%	428,879
11	災害復旧費	315,936	0.71%	342,322	0.79%	▲ 26,386
12	公債費	5,493,349	12.34%	6,674,815	15.50%	▲ 1,181,466
13	予備費	100,000	0.22%	100,000	0.23%	0
14	諸支出費	0	0.00%	0	0.00%	0
	歳出合計	44,508,000	100.00%	43,065,000	100.00%	1,443,000

4 平成22年度市税歳入予算(当初)

(単位：千円)

税目	本年度予算額A	構成比	前年度予算額B	構成比	比較A－B
1 市民税	5,567,612	37.4%	6,131,503	36.4%	▲ 563,891
個人	4,731,737	31.8%	5,165,172	30.6%	▲ 433,435
現年度分	4,679,437	31.4%	5,124,772	30.4%	▲ 445,335
滞納繰越分	52,300	0.4%	40,400	0.2%	11,900
法人	835,875	5.6%	966,331	5.7%	▲ 130,456
現年度分	832,875	5.6%	962,731	5.7%	▲ 129,856
滞納繰越分	3,000	0.0%	3,600	0.0%	▲ 600
2 固定資産税	8,199,023	55.1%	9,478,748	56.2%	▲ 1,279,725
純固定資産税	8,104,433	54.5%	9,381,964	55.7%	▲ 1,277,531
現年度分	7,979,333	53.6%	9,248,864	54.9%	▲ 1,269,531
土地	2,588,437	17.4%	2,696,617	16.0%	▲ 108,180
家屋	3,788,716	25.5%	3,675,737	21.8%	112,979
償却資産	1,602,180	10.8%	2,876,510	17.1%	▲ 1,274,330
滞納繰越分	125,100	0.8%	133,100	0.8%	▲ 8,000
国有資産等所在市町村交付金	94,590	0.6%	96,784	0.6%	▲ 2,194
3 軽自動車税	214,181	1.4%	205,759	1.2%	8,422
現年度分	211,581	1.4%	203,259	1.2%	8,322
滞納繰越分	2,600	0.0%	2,500	0.0%	100
4 市たばこ税	781,510	5.3%	918,095	5.4%	▲ 136,585
5 特別土地保有税	0	0.0%	0	0.0%	0
現年度分	0	0.0%	0	0.0%	0
滞納繰越分	0	0.0%	0	0.0%	0
6 入湯税	120,674	0.8%	120,895	0.7%	▲ 221
現年度分	120,673	0.8%	120,495	0.7%	178
滞納繰越分	1	0.0%	400	0.0%	▲ 399
合計	14,883,000	100.0%	16,855,000	100.0%	▲ 1,972,000
現年度分	14,699,999	98.8%	16,675,000	98.9%	▲ 1,975,001
滞納繰越分	183,001	1.2%	180,000	1.1%	3,001

5 市が課税することができる税目とその税率

市 民 税			県民税	
個人	所得割	一 律 税率 6%	4%	
	均等割	3,000円 (個人県民税 1,000円+※森林環境税1,000円)	2,000円	
法人	法人税割	税 率 国の法人税額の12.7% (旧河東町区域内にあつては、12.3% 10月末日までに事業年度が終了する法人)	5.8%と 5%	
	均等割 1	非課税以外の公益法人等、人格のない社団等、一般社団・財団法人、 資本金等の額を有しない法人		
		資本等 1千万円以下で従業員数50人以下の法人	5万円	2万2千円
		資本等 1千万円以下で従業員数50人を超える法人	12万円	(2千円)
		資本等 1千万円を超え1億円以下で従業員数50人以下の法人	13万円	5万5千円
		資本等 1千万円を超え1億円以下で従業員数50人を超える法人	15万円	(5千円)
		資本等 1億円を超え10億円以下で従業員数50人以下の法人	16万円	14万3千円
		資本等 1億円を超え10億円以下で従業員数50人を超える法人	40万円	(1万3千円)
		資本等 10億円を超え従業員数50人以下の法人	41万円	59万4千円
		資本等 10億円を超え50億円以下で従業員数50人を超える法人	175万円	(5万4千円)
資本等 50億円を超え従業員数50人を超える法人	300万円	88万円		
◇資本等 50億円を超え従業員数50人以下の法人			(8万円)	
※ 県民税()内は森林環境税分				
固定資産税				
税 率		1.5/100 (旧北会津村及び旧河東町区域内にあつては、1.4/100) ただし、国際観光ホテル整備法登録家屋の場合は、5年間に限り 1.2/100		

軽自動車税		
税 率	単位:円	
	原動機付自転車 50cc以下	1,000
	原動機付自転車 50cc超～90cc以下	1,200
	原動機付自転車 90cc超～125cc以下	1,600
	原動機付自転車 ミニカー	2,500
	軽自動車 二輪	2,400
	軽自動車 三輪	3,100
	軽自動車 四輪乗用 自家用	7,200
	軽自動車 四輪乗用 営業	5,500
	軽自動車 四輪貨物 自家用	4,000
	軽自動車 四輪貨物 営業	3,000
	軽自動車 雪上車	2,400
	小型特殊自動車 農耕作業車	1,600
	小型特殊自動車 その他	4,700
	二輪の小型自動車	4,000
市たばこ税		
税 率	旧3級品 1,000本につき 1,564円 平成22年10月から 2,190円 それ以外 1,000本につき 3,298円 平成22年10月から 4,618円	
鉦 産 税		
税 率	1/100 ただし、課税標準が200万円以下の場合0.7/100	
特別土地保有税		
税 率	保有分 1.4/100 取得分 3/100	
入 湯 税		
税 率	150円 1人1日	

Ⅲ 市民税

1 納税義務者等に関する調べ

(各年7月1日現在)

年 度	個人均等割納税義務者数			個人所得割 納税義務者数
	1.住所を有する個人	2.市内に事務所、事業所、 家屋敷を有する個人で市 内に住所を有しないもの	計	
	均等割と所得割との合算額を課税	均等割のみ課税		
17年度	50,050	93	50,143	44,944
18年度	58,321	12	58,333	52,163
19年度	58,583	4	58,587	52,345
20年度	58,753	64	58,817	52,507
21年度	58,311	66	58,377	51,962
22年度	56,510	60	56,570	49,811

年 度	法人均等割納税義務者数			法人税割 納税者数	左のうち 連結申告 法人分
	3.事務所又は事業所を有 する法人	4.市内に寮などを有する法 人で、市内に事務所又は 事業所を有しないもの等	計		
	均等割と法人税割との合算額を課税	均等割のみ課税			
17年度	3,769	0	3,769	1,335	17
18年度	3,888	0	3,888	1,363	21
19年度	3,814	0	3,814	1,493	22
20年度	3,817	0	3,817	1,365	24
21年度	3,756	0	3,756	1,221	29
22年度	3,836	0	3,836	1,143	21

2 納税義務者

個 人	1 市内に住所を有する個人	均等割額と所得割 額との合算額
	2 市内に事務所、事業所又は家屋敷を有する個人で、市内に 住所を有しないもの	均等割額
法 人 等	3 市内に事務所又は事業所を有する法人	均等割額と法人税 割額との合算額
	4 市内に寮などを有する法人で、市内に事務所又は事業所を 有しないもの	均等割額
	5 市内に事務所、事業所又は寮などを有する、法人でない 社団又は財団（収益事業を行わないもの）	

3 個人市民税

(1)個人市民税の特別徴収義務者等に関する調べ

(各年7月1日現在)

年 度	特別徴収 義務者数 (人)	納 税 義務者数 a(人)	個人所得割 納税義務者数 b(人)	比 率 a/b	特別徴収 税 額 (千円)	所得割額	均等割額
						(千円)	(千円)
17年度	2,262	26,408	44,944	58.8%	2,436,257	2,364,929	71,328
18年度	2,315	28,683	52,163	55.0%	2,770,490	2,684,442	86,048
19年度	2,370	29,001	52,345	55.4%	3,648,247	3,561,152	87,095
20年度	2,420	29,320	52,507	55.8%	3,622,796	3,534,662	88,134
21年度	2,415	29,261	51,962	56.3%	3,508,650	3,420,732	87,918
22年度	2,405	28,342	49,811	56.9%	3,084,114	2,999,090	85,024

(2) 個人市民税の納税義務者等に関する調べ

所得割区分	年度	均等割のみを納める者		均等割と所得割を納める者		
		納税義務 義務者数	均等割額 調定額	納税義務 義務者数	均等割額 調定額	所得割額 調定額
		人	千円	人	千円	千円
給与所得者	17	3,381	8,552	37,983	101,595	2,940,709
	18	3,736	10,795	41,565	124,055	3,337,817
	19	3,677	10,828	41,944	125,591	4,446,735
	20	3,646	10,925	42,317	126,948	4,378,373
	21	3,712	11,123	42,016	126,044	4,293,414
	22	3,970	11,895	40,069	120,205	3,783,937
営業所得者	17	534	1,484	2,147	5,987	168,814
	18	648	1,734	2,391	6,937	197,428
	19	627	1,778	2,347	6,930	219,260
	20	614	1,842	2,229	6,687	209,635
	21	619	1,856	2,079	6,237	198,400
	22	659	1,976	1,920	5,760	185,947
農業所得者	17	130	386	195	582	5,957
	18	189	458	268	748	7,583
	19	201	557	295	858	13,700
	20	205	615	278	834	11,874
	21	184	551	337	1,011	19,155
	22	168	504	299	897	15,097
その他所得者	17	1,061	3,101	4,619	13,124	283,109
	18	1,585	2,849	7,939	20,646	389,241
	19	1,733	4,240	7,759	21,829	511,845
	20	1,781	5,330	7,683	23,049	501,095
	21	1,834	5,491	7,530	22,589	475,563
	22	1,902	5,693	7,523	22,569	436,040
計	17	5,106	13,523	44,944	121,288	3,398,589
	18	6,158	15,836	52,163	152,386	3,932,069
	19	6,238	17,403	52,345	155,208	5,191,540
	20	6,246	18,712	52,507	157,518	5,100,977
	21	6,349	19,021	51,962	155,881	4,986,532
	22	6,699	20,068	49,811	149,431	4,421,021

17年度		18年度	
納税義務者数	調定額	納税義務者数	調定額
人	千円	人	千円
55,093	3,714,710	59,236	4,151,861

(7月1日現在:定率控除後)

納税者全体		合計			
		均等割を納める者		所得割を納める者	
納税義務者数計	調定額計	納税義務者数	均等割額調定額	納税義務者数	所得割額調定額
人	千円	人	千円	人	千円
41,364	3,050,856	41,364	110,147	37,983	2,940,709
45,301	3,472,667	45,301	134,850	41,565	3,337,817
45,621	4,583,154	45,621	136,419	41,944	4,446,735
45,963	4,516,246	45,963	137,873	42,317	4,378,373
45,728	4,430,581	45,728	137,167	42,016	4,293,414
44,039	3,916,037	44,039	132,100	40,069	3,783,937
2,681	176,285	2,681	7,471	2,147	168,814
3,039	206,099	3,039	8,671	2,391	197,428
2,974	227,968	2,974	8,708	2,347	219,260
2,843	218,164	2,843	8,529	2,229	209,635
2,698	206,493	2,698	8,093	2,079	198,400
2,579	193,683	2,579	7,736	1,920	185,947
325	6,925	325	968	195	5,957
457	8,789	457	1,206	268	7,583
496	15,115	496	1,415	295	13,700
483	13,323	483	1,449	278	11,874
521	20,717	521	1,562	337	19,155
467	16,498	467	1,401	299	15,097
5,680	299,334	5,680	16,225	4,619	283,109
9,524	412,736	9,524	23,495	7,939	389,241
9,492	537,914	9,492	26,069	7,759	511,845
9,464	529,474	9,464	28,379	7,683	501,095
9,364	503,643	9,364	28,080	7,530	475,563
9,425	464,302	9,425	28,262	7,523	436,040
50,050	3,533,400	50,050	134,811	44,944	3,398,589
58,321	4,100,291	58,321	168,222	52,163	3,932,069
58,583	5,364,151	58,583	172,611	52,345	5,191,540
58,753	5,277,207	58,753	176,230	52,507	5,100,977
58,311	5,161,434	58,311	174,902	51,962	4,986,532
56,510	4,590,520	56,510	169,499	49,811	4,421,021

(歳入歳出決算書個人市民税現年度分)

19年度		20年度		21年度	
納税義務者数	調定額	納税義務者数	調定額	納税義務者数	調定額
人	千円	人	千円	人	千円
59,630	5,306,828	59,664	5,368,340	59,766	5,295,542

(3) 個人市民税所得割段階別課税状況調

① 平成18年度

課税標準額の段階	所得割 納税 義務者数	総所得金額			所得控除額	総所得金額 に係るもの
		総所得・ 山林所得 及び退職所得	分離長期譲渡 分離短期譲渡 所得金額	計		
10万円以下 の金額	人 2,509	千円 1,815,571	千円 702,973	千円 2,518,544	千円 1,755,069	千円 120,444
10万円を超え 100万円以下	21,891	30,992,272	445,757	31,438,029	19,005,104	11,992,413
100万円を超え 200万円以下	13,872	34,578,746	370,764	34,949,510	14,753,544	19,847,872
200万円を超え 300万円以下	6,378	24,368,128	214,576	24,582,704	8,821,173	15,555,720
300万円を超え 400万円以下	3,598	18,457,820	208,588	18,666,408	6,079,052	12,431,984
400万円を超え 550万円以下	2,342	14,992,477	204,452	15,196,929	4,200,423	10,794,545
550万円を超え 700万円以下	655	5,257,888	90,663	5,348,551	1,266,182	4,011,585
700万円を超え 1,000万円以下	453	4,567,765	91,588	4,659,353	856,298	3,723,091
1,000万円を超え る金額	465	9,715,560	158,815	9,874,375	997,029	8,735,585
合 計	52,163	144,746,227	2,488,176	147,234,403	57,733,874	87,213,239

(7月1日現在)

課 税 標 準 額			算 出 税 額			税 額 控 除	市 民 税 所 得 割 額
山林所得 金額に 係るもの	分離長・短期 譲渡所得金額 等に係るもの	計	総所得・山 林所得及び 退職所得分	分離長・ 短期譲渡 所得等分	計		
千円	千円	千円	千円	千円	千円	千円	千円
0	643,031	763,475	3,172	20,591	23,763	16	22,736
0	440,512	12,432,925	347,293	13,252	360,545	331	332,570
0	348,094	20,195,966	594,811	10,452	605,263	721	559,285
0	205,811	15,761,531	606,408	6,189	612,597	500	565,825
0	155,372	12,587,356	634,620	3,985	638,605	431	590,954
0	201,961	10,996,506	629,272	6,361	635,633	588	599,852
0	70,784	4,082,369	255,401	2,066	257,467	327	246,904
0	79,964	3,803,055	263,588	2,080	265,668	1,019	257,520
0	141,761	8,877,346	761,956	4,531	766,487	2,250	756,423
0	2,287,290	89,500,529	4,096,521	69,507	4,166,028	6,183	3,932,069

② 平成19年度

課税標準額の段階	所得割 納税 義務者数	総所得金額			所得控除額	総所得金額 に係るもの
		総所得・ 山林所得 及び退職所得	分離長期譲渡 分離短期譲渡 所得金額	計		
10万円以下 の金額	人 2,582	千円 1,890,872	千円 932,762	千円 2,823,634	千円 1,843,084	千円 126,121
10万円を超え 100万円以下	22,055	31,073,276	347,825	31,421,101	19,039,256	12,036,181
100万円を超え 200万円以下	13,345	33,155,803	300,820	33,456,623	14,191,564	18,964,472
200万円を超え 300万円以下	6,624	25,373,044	199,001	25,572,045	9,137,369	16,243,433
300万円を超え 400万円以下	3,698	18,961,551	247,891	19,209,442	6,183,270	12,778,292
400万円を超え 550万円以下	2,451	15,716,091	80,643	15,796,734	4,419,381	11,296,719
550万円を超え 700万円以下	679	5,497,510	23,051	5,520,561	1,318,927	4,178,588
700万円を超え 1,000万円以下	439	4,432,445	99,316	4,531,761	836,239	3,596,064
1,000万円を超え る金額	472	9,837,600	170,806	10,008,406	1,018,830	8,821,936
合 計	52,345	145,938,192	2,402,115	148,340,307	57,987,920	88,041,806

(7月1日現在)

課 税 標 準 額			算 出 税 額			税 額 控 除	市 民 税 所 得 割 額
山林所得 金額に 係るもの	分離長・短期 譲渡所得金額 等に係るもの	計	総所得・山 林所得及び 退職所得分	分離長・ 短期譲渡 所得等分	計		
千円	千円	千円	千円	千円	千円	千円	千円
0	854,429	980,550	7,466	24,353	31,819	19	28,343
0	345,664	12,381,845	721,290	9,392	730,682	407	654,685
0	300,587	19,265,059	1,137,331	8,188	1,145,519	573	1,100,138
0	191,243	16,434,676	974,343	5,427	979,770	402	966,761
0	247,880	13,026,172	766,547	6,916	773,463	259	767,072
0	80,634	11,377,353	677,711	2,092	679,803	447	675,511
0	23,046	4,201,634	250,689	663	251,352	172	250,088
150	99,308	3,695,522	215,756	2,626	218,382	395	217,182
0	167,640	8,989,576	529,300	4,713	534,013	906	531,760
150	2,310,431	90,352,387	5,280,433	64,370	5,344,803	3,580	5,191,540

③ 平成20年度

課税標準額の段階	所得割 納税 義務者数	総所得金額			所得控除額	総所得金額 に係るもの
		総所得・ 山林所得 及び退職所得	分離長期譲渡 分離短期譲渡 所得金額	計		
10万円以下 の金額	人 2,518	千円 1,913,478	千円 812,607	千円 2,726,085	千円 1,860,984	千円 122,903
10万円を超え 100万円以下	22,429	31,661,874	331,839	31,993,713	19,392,792	12,270,293
100万円を超え 200万円以下	13,502	33,654,052	244,051	33,898,103	14,449,685	19,207,011
200万円を超え 300万円以下	6,460	24,836,725	105,210	24,941,935	8,996,932	15,839,805
300万円を超え 400万円以下	3,644	18,674,931	137,659	18,812,590	6,085,296	12,589,651
400万円を超え 550万円以下	2,339	14,957,446	89,541	15,046,987	4,208,200	10,750,879
550万円を超え 700万円以下	693	5,617,431	106,183	5,723,614	1,352,893	4,264,542
700万円を超え 1,000万円以下	443	4,530,174	52,316	4,582,490	882,295	3,648,373
1,000万円を超え る金額	479	9,748,226	58,025	9,806,251	1,049,321	8,698,762
合 計	52,507	145,594,337	1,937,431	147,531,768	58,278,398	87,392,219

(7月1日現在)

課 税 標 準 額			算 出 税 額			税 額 控 除	市 民 税 所 得 割 額
山林所得 金額に 係るもの	分離長・短期 譲渡所得金額 等に係るもの	計	総所得・山 林所得及び 退職所得分	分離長・ 短期譲渡 所得等分	計		
千円	千円	千円	千円	千円	千円	千円	千円
0	742,198	865,101	7,274	21,903	29,177	3,139	26,038
0	330,628	12,600,921	735,315	9,142	744,457	74,238	670,219
85	241,322	19,448,418	1,151,888	6,762	1,158,650	70,997	1,087,653
0	105,198	15,945,003	950,126	3,077	953,203	27,659	925,544
0	137,643	12,727,294	755,233	3,591	758,824	8,922	749,902
0	87,908	10,838,787	644,961	2,307	647,268	4,225	643,043
0	106,179	4,370,721	255,845	3,122	258,967	1,192	257,775
0	51,822	3,700,195	218,886	1,449	220,335	1,056	219,279
150	58,018	8,756,930	521,916	1,508	523,424	1,906	521,518
235	1,860,916	89,253,370	5,241,444	52,861	5,294,305	193,334	5,100,971

④ 平成21年度

課税標準額の段階	所得割 納税 義務者数	総所得金額			所得控除額	総所得金額 に係るもの
		総所得・ 山林所得 及び退職所得	分離長期譲渡 分離短期譲渡 所得金額	計		
10万円以下 の金額	人 2,475	千円 1,852,390	千円 592,389	千円 2,444,779	千円 1,779,165	千円 119,747
10万円を超え 100万円以下	22,529	31,814,385	219,911	32,034,296	19,512,000	12,302,415
100万円を超え 200万円以下	13,140	32,745,159	173,649	32,918,808	14,083,507	18,661,672
200万円を超え 300万円以下	6,489	25,080,635	58,532	25,139,167	9,178,610	15,902,040
300万円を超え 400万円以下	3,639	18,677,809	67,643	18,745,452	6,119,602	12,558,211
400万円を超え 550万円以下	2,152	13,749,680	206,986	13,956,666	3,890,715	9,858,975
550万円を超え 700万円以下	658	5,326,034	45,770	5,371,804	1,282,548	4,043,491
700万円を超え 1,000万円以下	425	4,326,181	99,572	4,425,753	840,407	3,485,779
1,000万円を超え る金額	455	9,480,900	27,537	9,508,437	1,001,625	8,479,282
合計	51,962	143,053,173	1,491,989	144,545,162	57,688,179	85,411,612

(7月1日現在)

課 税 標 準 額			算 出 税 額			税 額 控 除	市 民 税 所 得 割 額
山林所得 金額に 係るもの	分離長・短期 譲渡所得金額 等に係るもの	計	総所得・山 林所得及び 退職所得分	分離長・ 短期譲渡 所得等分	計		
千円	千円	千円	千円	千円	千円	千円	千円
0	545,867	665,614	7,086	15,672	22,758	3,068	19,690
0	219,881	12,522,296	737,247	6,268	743,515	72,737	670,778
0	173,629	18,835,301	1,119,164	5,175	1,124,339	61,658	1,062,681
0	58,517	15,960,557	953,860	1,847	955,707	23,914	931,793
0	67,639	12,625,850	753,349	1,993	755,342	7,997	747,345
0	206,976	10,065,951	591,451	6,037	597,488	3,679	593,809
0	45,765	4,089,256	242,585	1,289	243,874	1,118	242,756
0	99,567	3,585,346	209,130	2,973	212,103	1,058	211,045
0	27,530	8,506,812	508,739	868	509,607	2,972	506,635
0	1,445,371	86,856,983	5,122,611	42,122	5,164,733	178,201	4,986,532

⑤ 平成22年度

課税標準額の段階	所得割 納税 義務者数	総所得金額			所得控除額	総所得金額 に係るもの
		総所得・ 山林所得 及び退職所得	分離長期譲渡 分離短期譲渡 所得金額	計		
10万円以下 の金額	人 2,543	千円 1,928,843	千円 292,385	千円 2,221,228	千円 1,832,789	千円 126,572
10万円を超え 100万円以下	22,653	32,102,416	161,066	32,263,482	19,851,659	12,266,486
100万円を超え 200万円以下	13,113	33,025,776	158,771	33,184,547	14,395,916	18,639,972
200万円を超え 300万円以下	5,505	21,229,120	68,040	21,297,160	7,846,798	13,395,493
300万円を超え 400万円以下	3,052	15,648,664	92,006	15,740,670	5,114,919	10,541,739
400万円を超え 550万円以下	1,694	10,773,523	59,965	10,833,488	3,036,916	7,736,948
550万円を超え 700万円以下	463	3,751,365	58,403	3,809,768	889,454	2,863,351
700万円を超え 1,000万円以下	360	3,686,319	56,011	3,742,330	711,917	2,983,601
1,000万円を超え る金額	428	8,962,324	30,823	8,993,147	962,085	8,005,637
合計	49,811	131,108,350	977,470	132,085,820	54,642,453	76,559,799

(7月1日現在)

課 税 標 準 額			算 出 税 額			税 額 控 除	市 民 税 所得割額
山林所得 金 額 に 係るもの	分離長・短期 譲渡所得金額 等に係るもの	計	総所得・山 林所得及び 退職所得分	分離長・ 短期譲渡 所得等分	計		
千円	千円	千円	千円	千円	千円	千円	千円
0	261,867	388,439	7,492	7,838	15,330	3,187	12,143
0	145,337	12,411,823	735,080	4,004	739,084	77,172	661,912
0	148,659	18,788,631	1,117,869	4,317	1,122,186	74,972	1,047,214
0	54,869	13,450,362	803,502	1,494	804,996	26,724	778,272
0	84,012	10,625,751	632,382	2,506	634,888	8,048	626,840
0	59,624	7,796,572	464,147	1,801	465,948	3,153	462,795
0	56,963	2,920,314	171,782	1,708	173,490	955	172,535
0	46,812	3,030,413	179,003	1,798	180,801	943	179,858
0	25,425	8,031,062	480,320	811	481,131	1,679	479,452
0	883,568	77,443,367	4,591,577	26,277	4,617,854	196,833	4,421,021

(4) 個人市民税業種別所得割の調

平成18年度

(平成18年7月1日現在)

区 分	所得割納税 義務者数 (人)	総所得金額等 (千円)	所得控除額 (千円)	課税標準額 (千円)	算出税額 (千円)	税額控 除額等 (千円)	特 別 減税額等 (千円)	市民税 所得割額 (千円)	構成比
給 与	41,409	121,466,698	47,635,197	73,831,501	3,484,147	2,275	191,795	3,290,076	83.67%
営 業	2,367	6,474,039	2,745,398	3,728,641	197,167	54	8,105	188,989	4.81%
農 業	265	606,328	385,323	221,005	8,019	4	565	7,444	0.19%
その他所得	7,563	14,191,439	6,234,238	7,957,201	314,702	2,331	18,344	293,397	7.46%
分離課税分	559	2,007,723	733,718	3,762,181	161,993	1,616	8,214	152,163	3.87%
計	52,163	144,746,227	57,733,874	89,500,529	4,166,028	6,280	227,023	3,932,069	100.00%

平成19年度

(平成19年7月1日現在)

区 分	所得割納税 義務者数 (人)	総所得金額等 (千円)	所得控除額 (千円)	課税標準額 (千円)	算出税額 (千円)	税額控 除額等 (千円)	特 別 減税額等 (千円)	市民税 所得割額 (千円)	構成比
給 与	41,829	123,162,831	47,937,079	75,225,752	4,511,871	1,761	108,065	4,402,045	84.79%
営 業	2,336	6,457,731	2,725,831	3,731,900	223,817	49	7,765	216,003	4.16%
農 業	294	683,873	430,215	253,658	15,208	12	1,517	13,679	0.26%
その他所得	7,430	13,866,744	6,302,205	7,564,539	453,575	1,383	29,062	423,130	8.15%
分離課税分	456	1,767,013	1,874,781	10,052	140,332	550	3,099	136,683	2.63%
計	52,345	145,938,192	59,270,111	86,785,901	5,344,803	3,755	149,508	5,191,540	100.00%

平成20年度

(平成20年7月1日現在)

区 分	所得割納税 義務者数 (人)	総所得金額等 (千円)	所得控除額 (千円)	課税標準額 (千円)	算出税額 (千円)	税額控 除額等 (千円)	特 別 減税額等 (千円)	市民税 所得割額 (千円)	構成比
給 与	42,226	123,563,602	48,410,101	75,153,501	4,507,516	158,488	582	4,348,446	85.25%
営 業	2,216	6,174,313	2,609,910	3,564,403	213,772	8,122	23	205,627	4.03%
農 業	278	626,787	407,404	219,383	13,152	1,271	7	11,874	0.23%
その他所得	7,403	13,791,251	6,350,721	7,440,530	446,131	21,503	963	423,665	8.31%
分離課税分	384	1,438,384	500,262	2,875,553	113,734	1,194	1,181	111,359	2.18%
計	52,507	145,594,337	58,278,398	89,253,370	5,294,305	190,578	2,756	5,100,971	100.00%

平成21年度

(平成21年7月1日現在)

区 分	所得割納税 義務者数 (人)	総所得金額等 (千円)	所得控除額 (千円)	課税標準額 (千円)	算出税額 (千円)	税額控 除額等 (千円)	特 別 減税額等 (千円)	市民税 所得割額 (千円)	構成比
給 与	41,950	121,811,551	48,184,689	73,626,862	4,415,923	144,748	357	4,270,818	85.65%
営 業	2,071	5,799,155	2,423,412	3,375,743	202,459	7,247	18	195,194	3.91%
農 業	334	816,881	475,898	340,983	20,448	1,603	3	18,842	0.38%
その他所得	7,339	13,683,682	6,278,968	7,404,714	443,985	22,234	920	420,831	8.44%
分離課税分	268	941,904	325,212	2,108,681	81,918	754	317	80,847	1.62%
計	51,962	143,053,173	57,688,179	86,856,983	5,164,733	176,586	1,615	4,986,532	100.00%

平成22年度

(平成22年7月1日現在)

区 分	所得割納税 義務者数 (人)	総所得金額等 (千円)	所得控除額 (千円)	課税標準額 (千円)	算出税額 (千円)	税額控 除額等 (千円)	特 別 減税額等 (千円)	市民税 所得割額 (千円)	構成比
給 与	40,016	111,112,526	45,533,939	65,578,587	3,933,099	163,393	817	3,768,889	85.25%
営 業	1,918	5,417,824	2,203,226	3,214,598	192,798	7,099	151	185,548	4.19%
農 業	296	692,068	415,085	276,983	16,607	1,700	6	14,901	0.34%
その他所得	7,387	13,349,444	6,257,453	7,091,991	425,216	21,802	1,152	402,262	9.10%
分離課税分	194	536,488	232,750	1,281,208	50,134	393	320	49,421	1.12%
計	49,811	131,108,350	54,642,453	77,443,367	4,617,854	194,387	2,446	4,421,021	100.00%

(5) 個人市県民税の減免に関する調

	件数	当初課税(円)	減免税額(円)	更正後(円)	
平成17年度	生活保護者				
	所得皆無生活困難者				
	災害、盗難、医療費支出等				
	学生及び生徒				
	計	0	0	0	
平成18年度	件数	当初課税(円)	減免税額(円)	更正後(円)	
	生活保護者				
	所得皆無生活困難者				
	災害、盗難、医療費支出等				
	学生及び生徒				
計	0	0	0	0	
平成19年度	件数	当初課税(円)	減免税額(円)	更正後(円)	
	生活保護者	1	65,000	54,000	11,000
	所得皆無生活困難者				
	災害、盗難、医療費支出等				
	学生及び生徒				
計	1	65,000	54,000	11,000	
平成20年度	件数	当初課税(円)	減免税額(円)	更正後(円)	
	生活保護者	1	15,300	15,300	0
	所得皆無生活困難者				
	災害、盗難、医療費支出等				
	学生及び生徒				
計	1	15,300	15,300	0	
平成21年度	件数	当初課税(円)	減免税額(円)	更正後(円)	
	生活保護者	4	288,300	157,000	131,300
	所得皆無生活困難者				
	災害、盗難、医療費支出等				
	学生及び生徒				
計	4	288,300	157,000	131,300	

市税条例第51条第1項(市民税の減免)

市長は、次の各号のいずれかに該当する者のうち、市長において必要があると認めるものに対し、市民税を減免する。ただし(以下略)

- (1) 生活保護法の規定による保護を受ける者
- (2) 当該年において所得が皆無となったため生活が著しく困難となった者又はこれに準ずると認められる者
- (3) 災害を受けた者、盗難にあった者又は医療費の支出をした者
- (4) 学生及び生徒
- (5)～(7) 略(35ページ参照)

(6) 税率表

① 均等割

市 民 税	3, 0 0 0円
県 民 税	2, 0 0 0円 (うち森林環境税 1, 0 0 0円)

平成18年度より、県民税は森林環境税1, 0 0 0円が加算され、2, 0 0 0円となる。

② 所得割税率表とその推移

平成18年度 標準税率

税率表(標準)

	課税総所得金額	税率	速算控除額
市 民 税	200万円以下の場合	3 %	0円
	200万円を超える場合	8 %	100, 000円
	700万円を超える場合	10 %	240, 000円
県 民 税	700万円以下の場合	2 %	0円
	700万円を超える場合	3 %	70, 000円

平成19年度 税源移譲後の税率
 平成20年度 税源移譲後の税率
 平成21年度 税源移譲後の税率
 平成22年度 税源移譲後の税率

税源移譲後の税率

市 民 税	6 %
県 民 税	4 %

※ 年齢65歳以上の者の人的非課税措置の廃止に伴う経過措置
 所得割・均等割ともに減額措置

平成18年度 3分の2減額
 平成19年度 3分の1減額
 平成20年度 廃止(全額課税)

(7) 賦課関係

① 所得控除額とその推移

控 除 区 分		控除される金額(単位:円)								
		平成18年度	平成19年度	平成20年度	平成21年度	平成22年度				
医療費控除額		別記(1)	左に同じ	左に同じ	左に同じ	左に同じ				
社会保険料控除額		全額								
小規模企業共済掛金控除額		全額								
生命保険料控除額		別記(2)								
損害保険料控除額(平成19年度まで)		別記(3)	別記(3)	—	—	—				
地震保険料控除額(平成20年度より)		—	—	別記(3)	別記(3)	別記(3)				
基礎控除額		330,000	左に同じ	左に同じ	左に同じ	左に同じ				
配偶者控除額(一般)		330,000								
老人配偶者控除額(70歳以上の方)		380,000								
同居特別障害者 である配偶者	一 般	560,000								
	老 人	610,000								
扶 養 控 除 額 等	一 般						330,000			
	特 定 (16歳以上23歳未満)						450,000			
	老 人 (70歳以上の方)	同居老親等以外					380,000			
		同居老親等					450,000			
	同 居 特 別 障 害 者	一 般					560,000			
		特 定					680,000			
		同居老親等以外の老人					610,000			
		同居老親等					680,000			
障 害 者 控 除 額	一 般	260,000								
	特 別	300,000								
老年者控除額		480,000					廃止	廃止	廃止	廃止
寡婦控除	一 般	260,000					左に同じ	左に同じ	左に同じ	左に同じ
	特 別	300,000								
寡夫控除額		260,000								
勤労学生控除額		260,000								
配偶者特別控除額		上限 330,000								

別記(1) 医療費控除額

医療費控除額(最高限度額200万円) = (支払った医療費の額 - 保険金等で補填される額)
 - (10万円と「総所得金額等の合計額の5%」とのいずれか少ない方の金額)

別記(2) 生命保険料控除額 (個人年金保険料を含む。)

支払った保険料の区分	支払った保険料の金額	控 除 額
① 一般の生命保険料	15,000円以下	支払った保険料の金額の全額
	15,001円から 40,000円まで	[支払った保険料の金額の合計額] × 1/2 + 7,500円
	40,001円から 70,000円まで	[支払った保険料の金額の合計額] × 1/4 + 17,500円
	70,000円以上	35,000円
② 個人年金保険料	15,000円以下	支払った保険料の金額の全額
	15,001円から 40,000円まで	[支払った保険料の金額の合計額] × 1/2 + 7,500円
	40,001円から 70,000円まで	[支払った保険料の金額の合計額] × 1/4 + 17,500円
	70,000円以上	35,000円
③ 一般の生命保険料 と個人年金保険料の 両方がある場合	上記①により求めた金額 + 上記②により求めた金額 ※最高限度額 70,000円	

別記(3) 損害保険料控除額・地震保険料控除額

損害保険料(平成19年度まで)

① 支払った保険料が短期損害保険契約に係るものだけの場合
1,000円以下の場合 支払った損害保険料の全額
1,001円から3,000円以下の場合 支払った損害保険料の合計額 × 1/2 + 500
3,000円を超える場合 2,000円
② 支払った保険料が長期損害保険契約に係るものだけの場合
5,000円以下の場合 支払った損害保険料の全額
5,001円から15,000円以下の場合 支払った損害保険料の合計額 × 1/2 + 2,500
15,000円を超える場合 10,000円
③ 支払った保険料が短期損害保険契約に係るものと長期損害保険契約に係るものと両方である場合 (上記①により求めた金額) + (上記②により求めた金額) = 損害保険料控除額 (最高限度額10,000円)

地震保険料(平成20年度から)

① 支払った保険料の金額が地震保険契約に係るものだけの場合
50,000円未満 支払った保険料の全額 × 1/2 が控除
50,000円以上 一律に25,000円が控除
② 支払った保険料の金額が旧長期損害保険契約に係るものだけの場合
支払った保険料の金額が
5,000円以下 支払った保険料の全額が控除
5,001円から 15,000円以下 支払った保険料の金額 × 1/2 + 2,500円が控除
15,001円以上 一律に10,000円が控除
③ 支払った保険料の金額が地震保険契約に係るものと旧長期損害保険契約に係るものと両方である場合 (上記①により求めた金額) + (上記②により求めた金額) = 地震保険料控除額 (最高限度額25,000円)
* 短期損害保険料契約等に係る保険料の支払いについては、平成20年度から控除の対象外となります。

② 個人市民税の課税方法(平成22年度について)

○ 納税義務者

平成22年1月1日現在会津若松市に住所を有し、前年中に所得のあった者又は
会津若松市内に事務所、事業所、家屋敷を有する個人で会津若松市に住所を有し
ない者

○ 課税されない者

生活保護法の規定による生活扶助を受けている者及び障がい者、未成年者、寡婦又は
寡夫で前年中の所得が125万円以下の者

○ 均等割の非課税特例

年所得額 280千円×(本人+扶養人数) + 168千円以下の者

○ 所得割の非課税特例

350千円×(本人+扶養人数) + 320千円以下の者

○ 所得割の調整

350千円×(本人+扶養人数) + 320千円

－(総所得金額等－算出税額) = 調整額

○ 所得割額の算出

収入金額 － 必要経費又は給与所得控除 = 総所得金額

総所得金額 － 所得控除額 = 課税総所得金額(課税標準額)

課税総所得金額(課税標準額) × 税率 － (定率控除額) － 調整控除額

－ 配当控除額 － 住宅借入金等特別控除額 － 寄附金税額控除額 －

外国税額控除額 － 税額調整額 － 配当割額・株式等譲渡割額

= 所得割額

※ 定率控除

平成18年度 定率控除前の所得割額の7.5% 20,000円限度

平成19年度 廃止

③ 個人市民税の納入方法

普通徴収 年 4 回

特別徴収 年 12 回

④ 市民税課税事務の実施要領

月別	一般的事項	給与所得者		年金所得者	農業所得者	事業所得者等	摘 要
		特別徴収	普通徴収				
12月	税法改正周知	給与支払報告書の発送				無資格者についての所得を把握	家族構成(続柄・生年月日・職業・勤務先等)の調査
1月	納税義務者の決定			申告相談案内発送			
2月	申告会場等 広報掲載	給与支払報告書の受付 (1月末日)		申告相談受付	申告書発送	左に同じ	給与支払報告書の未提出者に対する催告
	申告受付						
3月	申告受付	電算へ データ 送付	給与支払報告書の提出 がないもの について申 告受付	申告受付	左に同じ	左に同じ	
4月	資料収集 (署)		電算へ データ 送付	左に同じ	左に同じ	左に同じ	
5月	資料収集 (署)	納税通知書の作成					
6月		納税通知書発送(当初課税分)					
7月	課税状況調			実態調査 未申告、催告		所得税修正 分の調査 (税務署)	賦課更正決定 分納税通知書 無申告者に対 する催告 課税台帳の点 検及び未申告 実態調査
8月				実態調査 未申告、催告			
9月				実態調査 未申告、催告			
10月		事業所調査					
11月	納税義務者の把握						

4 法人市民税

(1) 法人市民税額等の調

年度	区分	法人数	均等割 (法人)	税割 (法人)	計 (法人)	均等割額 (千円)	税割額 (千円)	計 (千円)	1法人 あたり
17 年 度	現年度	3,860	4,454	2,223	4,561	349,001	853,725	1,202,726	264
	過年度		52	287	310	4,335	48,768	53,103	171
	計		4,506	2,510	4,871	353,336	902,493	1,255,829	258
18 年 度	現年度	3,721	4,551	2,370	4,659	392,090	1,052,115	1,444,205	310
	過年度		68	306	341	6,257	23,364	29,621	87
	計		4,619	2,676	5,000	398,347	1,075,479	1,473,826	295
19 年 度	現年度	3,819	4,556	2,470	4,701	392,973	1,272,754	1,665,727	354
	過年度		35	279	305	3,004	29,985	32,989	108
	計		4,591	2,713	5,006	395,977	1,302,739	1,698,716	339
20 年 度	現年度	3,817	4,510	2,222	4,613	390,302	867,315	1,257,617	273
	過年度		35	375	393	2,834	26,509	29,343	75
	計		4,545	2,597	5,006	393,136	893,824	1,286,960	257
21 年 度	現年度	3,756	4,262	1,916	4,341	376,194	549,909	926,103	213
	過年度		27	385	412	1,635	16,443	18,078	44
	計		4,289	2,301	4,753	377,829	566,352	944,181	199

(2) 法人市民税の減免に関する調

年度	法 人	件 数	減免税額(円)
17年度	民法第34条の公益法人	4	200,000
	地方自治法の認可を受けた地縁団体(町内会)	44	1,912,300
	法人である政党又は政治団体	***	***
	特定非営利活動法人	11	566,600
	計	59	2,678,900
18年度	民法第34条の公益法人	4	200,000
	地方自治法の認可を受けた地縁団体(町内会)	48	2,241,400
	法人である政党又は政治団体	***	***
	特定非営利活動法人	22	1,012,400
	計	74	3,453,800
19年度	民法第34条の公益法人	4	200,000
	地方自治法の認可を受けた地縁団体(町内会)	56	2,587,100
	法人である政党又は政治団体	***	***
	特定非営利活動法人	23	1,116,600
	計	83	3,903,700
20年度	民法第34条の公益法人	4	200,000
	地方自治法の認可を受けた地縁団体(町内会)	58	2,812,400
	法人である政党又は政治団体	***	***
	特定非営利活動法人	23	1,141,600
	計	85	4,154,000
21年度	民法第34条の公益法人	4	200,000
	地方自治法の認可を受けた地縁団体(町内会)	64	3,012,300
	法人である政党又は政治団体	***	***
	特定非営利活動法人	24	1,154,100
	計	92	4366400

市税条例第51条第1項（市民税の減免）

市長は、次の各号のいずれかに該当する者のうち、市長において必要があると認めるものに対し、市民税を減免する。ただし、第5号から第7号までに掲げる者が収益事業を行う場合は、この限りでない。

- (1)～(4) 略（29ページ参照）
- (5) 公益社団法人及び公益財団法人
- (6) 地方自治法第260条の2第1項の認可を受けた地縁による団体
- (7) 特定非営利活動促進法第2条第2項に規定する法人

市税条例附則第8条の2第1項（特定非営利活動法人に対する市民税の減免）

当分の間、市長は、特定非営利活動促進法第2条第2項に規定する法人で収益事業を行うものに対し、第51条第1項ただし書の規定にかかわらず、その設立の日以後3年以内に終了する各事業年度のうち当該収益事業に係るに係る所得の計算上益金の額が損金の額を超えない事業年度に限り、当該事業年度に係る市民税の均等割を減免する。

IV 固定資産税

1 土地に関する調

(1) 総括表

(各年4月1日現在・概要調書)

			平成18年度	平成19年度	平成20年度	平成21年度	平成22年度
田	所有者	人	5,823	5,777	5,755	5,687	5,671
	筆数	筆	47,144	46,922	46,774	45,361	45,292
	総地積	m ²	60,260,648	60,087,120	59,944,595	59,852,439	59,816,034
	評価地積	m ²	60,260,648	60,087,120	59,944,595	59,852,439	59,816,034
	評価額	千円	26,310,112	23,583,884	22,011,883	20,537,175	18,981,807
	課税標準額	千円	11,102,905	10,874,238	10,824,145	10,779,031	10,720,295
畑	所有者	人	5,828	5,831	5,811	5,754	5,734
	筆数	筆	32,815	32,681	32,551	31,761	31,713
	総地積	m ²	14,831,799	14,808,693	14,767,662	14,600,404	14,585,459
	評価地積	m ²	14,831,799	14,808,693	14,767,662	14,600,404	14,585,459
	評価額	千円	13,239,385	11,946,145	11,180,456	10,476,747	9,514,905
	課税標準額	千円	2,354,651	2,338,924	2,400,413	2,418,452	2,481,836
宅地	所有者	人	34,715	35,002	35,277	35,525	35,680
	筆数	筆	98,276	98,800	99,107	99,806	100,271
	総地積	m ²	21,401,891	21,510,277	21,633,977	21,915,852	21,959,147
	評価地積	m ²	19,895,434	20,039,522	20,182,508	20,454,059	20,489,605
	評価額	千円	452,419,529	438,557,116	429,433,918	420,112,222	397,604,022
	課税標準額	千円	147,185,135	147,952,831	147,568,691	146,503,146	142,321,988
山林	所有者	人	2,600	2,611	2,618	2,619	2,614
	筆数	筆	24,586	24,615	24,570	24,549	24,499
	総地積	m ²	113,505,926	170,539,816	170,581,251	170,591,021	170,651,642
	評価地積	m ²	109,686,757	109,678,186	109,715,211	109,758,730	109,805,732
	評価額	千円	1,611,134	1,563,005	1,561,474	1,559,729	1,554,543
	課税標準額	千円	1,539,093	1,451,853	1,452,506	1,452,987	1,449,937
原野	所有者	人	2,004	1,986	1,985	1,952	1,946
	筆数	筆	9,996	9,939	10,025	9,852	9,848
	総地積	m ²	7,877,054	7,859,663	7,900,563	7,932,266	7,924,297
	評価地積	m ²	6,886,898	6,879,558	6,877,592	6,791,922	6,785,629
	評価額	千円	136,155	127,751	93,489	85,282	82,937
	課税標準額	千円	73,023	66,114	59,349	58,292	59,323
その他	所有者	人	4,940	4,941	4,904	4,785	4,751
	筆数	筆	88,980	91,659	95,478	97,399	97,869
	総地積	m ²	165,152,682	108,224,431	108,201,952	108,138,018	108,093,421
	評価地積	m ²	6,992,726	6,985,705	6,970,901	6,790,855	6,432,449
	評価額	千円	39,937,045	38,413,040	38,052,779	36,049,777	33,463,294
	課税標準額	千円	25,379,607	24,853,974	25,156,021	23,744,933	22,524,481
合計	所有者	人	55,910	56,148	56,350	56,322	56,396
	筆数	筆	301,797	304,616	308,505	308,728	309,492
	総地積	m ²	383,030,000	383,030,000	383,030,000	383,030,000	383,030,000
	評価地積	m ²	218,554,262	218,478,784	218,458,469	218,248,409	217,914,908
	評価額	千円	533,653,360	514,190,941	502,333,999	488,820,932	461,201,508
	課税標準額	千円	187,634,414	187,537,934	187,461,125	184,956,841	179,557,860

筆数は非課税物件を含み、所有者、課税標準額は法定免税点以上。

(2) 平均価格に関する調

(特に表示のないものにつき、円/㎡)

		平成18年度	平成19年度	平成20年度	平成21年度	平成22年度
田	一般田 (円/千㎡)	130,697	130,700	130,657	130,838	130,833
	介在田・市街化区域田	18,060	16,335	15,694	14,779	13,307
畑	一般畑 (円/千㎡)	48,968	48,974	48,940	49,084	49,081
	介在畑・市街化区域畑	18,469	16,918	16,195	15,761	14,396
宅地	繁華街	76,951	72,891	70,469	69,384	63,756
	普通商業地区	42,166	40,436	39,440	37,408	34,759
	併用住宅地区	36,029	34,910	34,120	32,872	30,959
	普通住宅地区	30,466	29,175	28,358	27,575	25,956
	大工場地区	11,900	11,178	10,690	10,203	9,530
	中小工業地区	14,550	13,942	13,563	12,578	11,895
	集団地区	7,578	7,979	8,321	8,883	8,662
	村落地区	7,134	7,002	6,910	6,658	6,493
	観光地区	17,188	16,459	15,764	15,209	14,971
	農業用施設	2,950	2,936	2,937	2,919	2,931
山林	一般山林 (円/千㎡)	13,605	13,605	13,606	13,603	13,588
	介在山林	5,368	2,997	2,904	2,820	2,647
	原野	20	19	14	13	12
	鉱泉地 (円/1湧出口)	2,086,333	2,134,719	2,111,333	1,908,844	1,866,212
	池沼	26	27	26	26	25
雑種地	ゴルフ場の用地	930	930	930	898	891
	遊園地等の用地	0	0	0	0	0
	鉄軌道用地	3,283	3,272	3,239	2,926	2,922
	その他の雑種地	8,250	7,902	7,844	7,766	7,224

(3) 最高価格に関する調

(特に表示のないものにつき、円/㎡)

		平成18年度	平成19年度	平成20年度	平成21年度	平成22年度
田	一般田 (円/千㎡)	167,000	167,000	167,000	167,000	167,000
	介在田・市街化区域田	46,132	42,996	40,546	39,566	36,332
畑	一般畑 (円/千㎡)	72,500	72,500	72,500	72,500	72,500
	介在畑・市街化区域畑	53,051	48,928	46,493	44,593	39,626
宅地	繁華街	87,951	83,419	80,616	79,370	72,963
	普通商業地区	86,603	81,151	78,459	77,148	70,908
	併用住宅地区	59,275	56,555	55,391	53,824	51,132
	普通住宅地区	65,000	61,600	59,200	48,500	46,100
	大工場地区	25,600	23,800	22,500	21,300	19,700
	中小工業地区	44,200	42,400	41,600	40,700	37,900
	集団地区	9,670	14,300	14,000	15,400	14,600
	村落地区	18,100	17,700	17,500	17,200	16,300
	観光地区	45,700	44,800	44,400	44,200	42,400
	農業用施設	7,558	6,600	6,600	6,600	6,600
山林	一般山林 (円/千㎡)	30,200	30,200	30,200	30,200	30,200
	介在山林	10,950	10,350	9,930	9,570	9,000
	原野	34,200	32,600	29,234	28,482	26,508
	鉱泉地 (円/1湧出口)	12,598,740	12,598,740	12,598,740	11,338,866	11,338,866
	池沼	3,650	3,462	3,325	3,188	3,000
雑種地	ゴルフ場の用地	940	940	940	908	900
	遊園地等の用地	**	0	0	0	0
	鉄軌道用地	14,765	14,131	13,699	13,165	12,165
	その他の雑種地	80,500	75,400	72,900	71,700	65,900

2 家屋に関する調

(各年4月1日現在)

			平成18年度	平成19年度	平成20年度	平成21年度	平成22年度
木造	棟数	棟	65,797	65,509	65,394	65,365	65,357
	床面積	m ²	5,794,966	5,803,394	5,824,962	5,851,434	5,871,319
	評価額	千円	91,716,626	94,834,940	97,826,713	92,961,894	95,107,581
	m ² 当たり価格	円	15,827	16,341	16,794	15,887	16,199
木造以外	棟数	棟	12,476	12,578	12,749	12,829	12,966
	床面積	m ²	3,230,103	3,269,151	3,291,617	3,308,766	3,356,353
	評価額	千円	163,316,528	167,947,127	171,522,305	165,439,935	172,259,748
	m ² 当たり価格	円	50,561	51,373	52,109	50,000	51,323
合計	棟数	棟	78,273	78,087	78,143	78,194	78,323
	床面積	m ²	9,025,069	9,072,545	9,116,579	9,160,200	9,227,672
	評価額	千円	255,033,154	262,782,067	269,349,018	258,401,829	267,367,329
	課税標準額	千円	254,254,365	262,221,426	268,585,793	257,738,882	266,751,751

全てについて法定免税点以上

3 償却資産に関する調

(各年4月1日現在)

			平成18年度	平成19年度	平成20年度	平成21年度	平成22年度
個人	納税義務者数	人	165	140	127	124	122
	評価額	千円	635,021	544,938	501,369	523,430	503,013
	課税標準額	千円	635,020	544,938	501,368	523,430	503,013
法人	納税義務者数	人	1,260	1,253	1,241	1,213	1,173
	評価額	千円	143,096,920	149,300,518	137,414,694	199,029,402	127,218,413
	課税標準額	千円	140,194,200	145,988,938	134,408,497	196,332,359	124,738,417
合計	納税義務者数	人	1,425	1,393	1,368	1,337	1,295
	評価額	千円	143,731,941	149,845,456	137,916,063	199,552,832	127,721,426
	課税標準額	千円	140,829,220	146,533,876	134,909,865	196,855,789	125,241,430

4 国有資産等所在市町村交付金

(各年4月1日現在)

		平成18年度	平成19年度	平成20年度	平成21年度	平成22年度
算定標準額	千円	7,699,280	7,194,025	6,977,571	6,913,209	6,756,543
調定額	千円	107,789	100,715	97,685	96,784	94,590
納入義務者数	人	14	13	13	13	13

※平成18年度・19年度は日本郵政公社有資産所在市町村納付金を含む。

平成20年度、納付金廃止（平成19年9月、日本郵政公社民営化のため）

5 土地及び家屋価格等縦覧帳簿縦覧並びに固定資産課税台帳閲覧件数

単位:件

区 分	平成18年度	平成19年度	平成20年度	平成21年度	平成22年度
土 地	244	216	218	246	207
家 屋	192	156	194	181	155
償却資産	28	22	22	25	24
合 計	464	394	434	452	386

*件数は、地方税法第416条の規定による縦覧期間中における土地及び家屋価格等縦覧帳簿の縦覧並びに同期間中における同法第382条の2の規定による固定資産課税台帳の閲覧の合計件数である。

6 固定資産税の減免に関する調

	公私の扶助を受ける者の資産		公益の為に直接専用する資産		災害等による価値減少資産	
	件数(件)	減免税額(円)	件数(件)	減免税額(円)	件数(件)	減免税額(円)
平成18年度	58	1,083,800	309	13,091,500	0	0
平成19年度	47	1,030,200	277	13,178,800	0	0
平成20年度	52	1,270,000	276	12,949,500	0	0
平成21年度	50	1,256,400	282	12,051,400	0	0
平成22年度	54	1,318,500	287	11,981,600	0	0

	合 計	
	件数(件)	減免税額(円)
平成18年度	367	14,175,300
平成19年度	324	14,209,000
平成20年度	328	14,219,500
平成21年度	332	13,307,800
平成22年度	341	13,300,100

市税条例第71条（固定資産税の減免）

市長は、次の各号のいずれかに該当する固定資産のうち、市長において必要があると認めるものについては、その所有者に対して課する固定資産税を減免する。

- (1) 貧困に因る生活のため公私の扶助を受ける者の所有する固定資産
- (2) 公益の為に直接専用する固定資産（有料で使用するものを除く。）
- (3) 市の全部又は一部にわたる災害又は天候の不順に因り、著しく価値を減じた固定資産

7 概要調書（平成22年度）

(1) 土地に関する概要調書

納税義務者に関する調(第1表)

	総 数 (人)	法定免税点未満のもの(人)	法定免税点以上のもの(人)
個 人	38,182	4,609	33,573
法 人	1,910	259	1,651
計	40,092	4,868	35,224

総括表(第2表)

	地 積				決 定			
	非課税地積 イ (㎡)	評価総地積 ロ (㎡)	法定免税点 未満のもの ハ (㎡)	法定免税点 以上のもの ニ(ローハ) (㎡)	総 額 ホ (千円)	法定免税点 未満のもの ヘ (千円)		
田	一般田	0	58,969,383	601,400	58,367,983	7,715,165	60,964	
	介在田・市街化区域田	0	846,651	1,105	845,546	11,266,642	5,574	
畑	一般畑	0	13,972,143	567,044	13,405,099	685,765	24,868	
	介在畑・市街化区域畑	0	613,316	3,534	609,782	8,829,140	32,723	
宅地	小規模住宅用地		7,593,705	63,379	7,530,326	187,444,025	689,192	
	一般住宅用地		5,544,457	16,063	5,528,394	82,293,835	81,691	
	商業地等(非住宅用地)		7,351,443	5,160	7,346,283	127,866,162	19,515	
	計	1,469,542	20,489,605	84,602	20,405,003	397,604,022	790,398	
塩田		0						
鉱泉地		0	126	0	126	61,585	0	
池沼		29,030,500	87,193	29,937	57,256	2,223	288	
山林	一般山林	60,845,910	109,781,987	6,023,194	103,758,793	1,491,695	80,821	
	介在山林	0	23,745	758	22,987	62,848	736	
牧場		0	0	0	0	0	0	
原野		1,138,668	6,785,629	1,241,171	5,544,458	82,937	9,389	
雑種地	ゴルフ場の用地	0	1,505,530	0	1,505,530	1,342,098	0	
	遊園地等の用地	0	0	0	0	0	0	
	鉄道用地 複合利用	単体利用	0	678,504	0	678,504	1,982,876	0
		小規模		0	0	0	0	0
		一般住宅		0	0	0	0	0
		住宅地外		1,433	0	1,433	25,356	0
	複合計	0	1,433	0	1,433	25,356	0	
その他の雑種地	15,527,673	4,159,663	124,715	4,034,948	30,049,156	126,535		
計	15,527,673	6,345,130	124,715	6,220,415	33,399,486	126,535		
その他		57,102,799						
合計		165,115,092	217,914,908	8,677,460	209,237,448	461,201,508	1,132,296	

価 格		筆 数				単位当たり価格	
法定免税点 以上のもの ト(ホーへ) (千円)	(ト)に係る 課税標準額 チ (千円)	非課税地筆数 リ (筆)	評価総筆数 ヌ (筆)	法定免税点 未満のもの ル (筆)	法定免税点 以上のもの ヲ(ヌール) (筆)	平均価格 ワ(ホ/ロ) (円/㎡)	最高価格 カ (円/㎡)
7,654,201	7,654,201	0	44,048	1,121	42,927	131	167
11,261,068	3,066,094	0	1,244	6	1,238	13,307	36,332
660,897	660,897	0	29,299	1,957	27,342	49	73
8,796,417	1,820,939	0	2,414	43	2,371	14,396	39,626
186,754,833	28,778,397		50,215	985	49,230	24,684	70,075
82,212,144	25,625,324		32,197	465	31,732	14,843	69,000
127,846,647	87,918,267		15,984	102	15,882	17,393	72,963
396,813,624	142,321,988	1,875	98,396	1,552	96,844	19,405	72,963
		0					
61,585	61,585	0	33	0	33	488,770	3,436,020
1,935	1,763	86	46	10	36	25	3,000
1,410,874	1,410,874	759	23,663	3,076	20,587	14	30
62,112	39,063	0	77	4	73	2,647	9,000
0	0	0	0	0	0	0	0
73,548	59,323	618	9,230	1,661	7,569	12	26,508
1,342,098	919,547	0	21	0	21	891	900
0	0	0	0	0	0	0	0
1,982,876	1,239,825	0	3,636	0	3,636	2,922	12,165
0	0		0	0	0	0	0
0	0		0	0	0	0	0
25,356	17,749		2	0	2	17,694	46,600
25,356	17,749	0	2	0	2	17,694	46,600
29,922,621	20,284,012	54,034	12,501	1,074	11,427	7,224	65,900
33,272,951	22,461,133	54,034	16,160	1,074	15,086	5,264	65,900
		27,510					
460,069,212	179,557,860	84,882	224,610	10,504	214,106	2,116	

(2) 家屋に関する概要調査

納税義務者に関する調(第21表)

	総数(人)	法定免税点未満のもの(人)	法定免税点以上のもの(人)
個人	36,025	2,296	33,729
法人	1,998	91	1,907
計	38,023	2,387	35,636

総括表(第22表)

区分		棟数	床面積 (㎡)	決定価格 (千円)	単位当たり価格 A(円)	提示平均価格 B(円)	A/B (%)
木造	総数	68,877	6,056,464	95,329,199	15,740	15,724	100
	法定免税点未満のもの	3,520	185,145	221,618	1,197		
	法定免税点以上のもの	65,357	5,871,319	95,107,581	16,199		
木造以外	総数	13,067	3,358,376	172,269,107	51,295	51,539	100
	法定免税点未満のもの	101	2,023	9,359	4,626		
	法定免税点以上のもの	12,966	3,356,353	172,259,748	51,323		
合計	総数	81,944	9,414,840	267,798,306	28,423		
	法定免税点未満のもの	3,621	187,168	230,977	1,234		
	法定免税点以上のもの	78,323	9,227,672	267,367,329	28,975		
非課税家屋		2,327	929,181				

課税標準額等に関する調(第35表、第36表)

A 免税点以上の決定価格	267,367,329	(千円)
B 課税標準額の特例減額	615,578	
A-B 課税標準額	266,751,751	

法附則16条軽減税額等に関する調(第37表)

軽減税額	82,842	(千円)
------	--------	------

木造家屋に関する調(第24表)、木造以外の家屋に関する調(第25表)

	棟数			床面積		
	総数(イ)	免税点未満(ロ)	免税点以上(ハ)	総数(ニ (㎡)	免税点未満(ホ (㎡)	免税点以上(ヘ (㎡)
木造家屋						
専用住宅	39,941	1,048	38,893	3,815,592	54,130	3,761,462
共同住宅・寄宿舎	1,536	1	1,535	317,216	52	317,164
併用住宅	住宅部分	117	3,566	399,524	7,713	391,811
	その他の用部分	117	3,566	24,741	520	24,221
	計	3,683	117	3,566	424,265	8,233
農家住宅	2,425	493	1,932	301,714	56,537	245,177
旅館・料亭・ホテル	220	0	220	34,304	0	34,304
事務所・銀行・店舗	1,047	8	1,039	101,427	237	101,190
劇場・病院	47	0	47	11,397	0	11,397
公衆浴場	9	0	9	1,314	0	1,314
工場・倉庫	832	16	816	109,691	1,101	108,590
土蔵	3,070	281	2,789	216,677	15,457	201,220
附属家	16,067	1,556	14,511	722,867	49,398	673,469
木造合計	68,877	3,520	65,357	6,056,464	185,145	5,871,319
木造以外の家屋						
事務所・店舗・百貨店・銀行	2,155	3	2,152	980,240	46	980,194
住宅・アパート	4,101	1	4,100	743,137	18	743,119
病院・ホテル	203	0	203	320,192	0	320,192
工場・倉庫・市場	3,895	41	3,854	1,182,493	988	1,181,505
その他	2,713	56	2,657	132,314	971	131,343
木造以外合計	13,067	101	12,966	3,358,376	2,023	3,356,353

(3) 償却資産に関する概要調書

納税義務者に関する調(第69表)

	総数(人)	法定免税点	法定免税点
		未満のもの(人)	以上のもの(人)
個人	1,145	1,023	122
法人	2,837	1,664	1,173
計	3,982	2,687	1,295

償却資産の価格等に関する調(第70表)

種類	決定価格 (千円)	課税標準額 (千円)	課税標準額の内訳		
			特例適用 (千円)	左以外 (千円)	
市長が価格を決定したもの	構築物	21,083,987	20,970,339	151,062	20,819,277
	機械及び装置	61,263,508	60,637,192	664,301	59,972,891
	船舶	2,008	2,008	0	2,008
	航空機	24,823	24,823	0	24,823
	車両及び運搬具	456,289	456,289	0	456,289
	工具、器具及び備品	18,064,390	18,051,559	12,891	18,038,668
	調整額	0	0		0
	小計	100,895,005	100,142,210	828,254	99,313,956
法三八九条	総務大臣配分	26,071,191	24,683,421		
	県知事配分	755,230	415,799		
	小計	26,826,421	25,099,220		
法743条1項 県知事決定分	0	0			
合計	127,721,426	125,241,430			
同上内訳	市分の額		125,241,430		
	県分の額		0		

(左ページからの続き) 決定価格			単位当たり価格		
総数(ト 千円)	免税点未満(チ 千円)	免税点以上(リ 千円)	(ト/(ニ 円)	(チ/(ホ 円)	(リ/(へ 円)
75,418,790	91,413	75,327,377	19,766	1,689	20,026
7,477,745	32	7,477,713	23,573	615	23,577
5,018,284	12,021	5,006,263	12,561	1,559	12,777
262,653	533	262,120	10,616	1,025	10,822
5,280,937	12,554	5,268,383	12,447	1,525	12,663
401,490	37,509	363,981	1,331	663	1,485
307,183	0	307,183	8,955	0	8,955
2,021,162	802	2,020,360	19,927	3,384	19,966
387,766	0	387,766	34,024	0	34,024
9,170	0	9,170	6,979	0	6,979
701,124	1,514	699,610	6,392	1,375	6,443
364,635	19,066	345,569	1,683	1,233	1,717
2,959,197	58,728	2,900,469	4,094	1,189	4,307
95,329,199	221,618	95,107,581	15,740	1,197	16,199
56,320,675	335	56,320,340	57,456	7,283	57,458
38,525,609	78	38,525,531	51,842	4,333	51,843
28,923,377	0	28,923,377	90,331	0	90,331
43,486,640	3,233	43,483,407	36,775	3,272	36,803
5,012,806	5,713	5,007,093	37,886	5,884	38,122
172,269,107	9,359	172,259,748	51,295	4,626	51,323

8 固定資産税課税事務の実施要領

月	一般事項	家屋・償却資産G	土地 G
1月		償却資産申告受付 賦課事務	賦課事務
2月		評価額算出 台帳への価格登録	価格決定 台帳への価格登録 評価調書作成
3月		価格決定 評価調書作成 評価課 賦課事務	賦課事務
4月	縦覧帳簿の縦覧 税台帳無料閲覧 4月1日から原則5月 末日まで	納税通知書発送の作業 更正事務台帳等の整理 (統計資料の作成)	
5月	納税通知書発送	申告遅延評価事務 実態調査	
6月		更正事務 実態調査 概要調書作成	登記済通知書の処理 概要調書作成 (台帳)
7月		課税漏れ等の調査 実態調査	実態調査
8月		課税漏れ等の調査 実態調査	実態調査
9月		実態調査	登記済通知書の処理 (台帳)
10月		実態調査	賦課事務
11月		課税漏れ等の調査 実態調査 更正事務 総評価見込額の算定	賦課事務 図面の処理 総評価見込額の算定
12月		申告書発送事務 実態調査 賦課事務	賦課事務

V 諸 税

1 特別土地保有税に関する調

(1) 納税義務者 — 地方税法第585条 — 取得分1年・保有分10年で、計11年課税。

特別土地保有税は、土地又はその取得に対し、当該土地所在の市町村において、当該土地の所有者又は取得者に課する。

基準面積(免税点) ・指定都市(2,000㎡以上)・都市計画区域を要する市町村(5,000㎡)
 ・その他の市町村(10,000㎡)

※ 特別土地保有税における基準面積とは免税点を表す。その合計面積がこれ以上になった場合、基準面積を超える部分だけでなく、その下積面積を含めて全体について課税される。

(2) 税額等の調

(各年3月31日現在)

		平成17年度	平成18年度	平成19年度	平成20年度	平成21年度
取得分	件	0	0	0	0	0
	千円	0	0	0	0	0
保有分	件	0	0	0	0	0
	千円	0	0	0	0	0
合 計	件	0	0	0	0	0
	千円	0	0	0	0	0

(3) 課税方式 — 地方税法第593条から第599条まで

① 取得分 基準面積(5,000㎡)以上の土地を

1月1日又は7月1日前1年以内に取得した者に係る土地の取得に対して課するもので、申告納付期限は、それぞれの年の2月末日又は8月31日

$$(\text{取得価格} \times 3/100) - (\text{不動産取得税の課税標準額} \times 4/100) = \text{税額}$$

② 保有分 基準面積(5,000㎡)以上の土地を

1月1日において所有する者の当該土地に対して課するもので申告納付期限は、その年の5月31日

$$(\text{取得価格} \times 1.4/100) - (\text{固定資産税の課税標準額} \times 1.4/100) = \text{税額}$$

(4) 課税の停止 — 地方税法本法附則第31条

① 取得分 平成15年1月1日以後に取得された土地の取得に対しては、地方税法及び市税条例の本則の規定にかかわらず、当分の間、土地の取得に対して課する税(取得分)を課さない。

② 保有分 平成15年以後の各年の1月1日において土地の所有者が所有する土地に対しては、地方税法及び市税条例の本則の規定にかかわらず、当分の間、平成15年度以後の年度分以後の年度分の土地に対して課する税(保有分)を課さない。

2 軽自動車税に関する調

(1) 課税台数及び調定額に関する調

(「当初」は各年度の4月1日)

				平成18年度		平成19年度		
				課税台数	調定額	課税台数	調定額	
原動機付自転車	総排気量が50cc以下又は 定格出力が0.6kw以下のもの			当初	6,163	6,163	5,895	5,895
				最終	6,104	6,104	5,874	5,874
	総排気量が50ccを超え、90cc以下又は 定格出力が0.6kwを超え、0.8kw以下のもの			当初	554	665	530	636
				最終	553	664	529	635
	総排気量が90ccを超え又は 定格出力が0.8kwを超えるもの			当初	270	432	277	443
				最終	270	432	277	443
	三輪以上のもので総排気量20ccを超える もの又は定格出力が0.25kwを超えるもの			当初	17	42	43	108
				最終	17	42	43	108
	小 計			当初	7,004	7,302	6,745	7,082
				最終	6,944	7,242	6,723	7,060
増減＝最終-当初			増減	△ 60	△ 60	△ 22	△ 22	
軽自動車及び小型特殊自動車	二輪車 ※1・被牽引車 ※2 ※1…側車付のものを含む・※2…軽自トレーラ			当初	1,443	3,463	1,471	3,530
				最終	1,438	3,451	1,471	3,530
	三 輪 車			当初	1	3	1	3
				最終	1	3	1	3
	四輪車	乗用	営業用	当初	0	0	0	0
				最終	0	0	0	0
			自家用	当初	17,333	124,798	18,461	132,919
				最終	17,133	123,358	18,253	131,422
		貨物用	営業用	当初	133	399	132	396
				最終	126	378	125	375
			自家用	当初	9,795	39,180	9,716	38,864
				最終	9,697	38,788	9,634	38,536
	専ら雪上を走行するもの			当初	0	0	0	0
				最終	0	0	0	0
	小型特殊 自動車	農耕作業用のもの	当初	4,077	6,523	4,026	6,442	
			最終	4,054	6,486	4,021	6,433	
		その他のもの		当初	434	2,040	468	2,200
				最終	439	2,063	466	2,190
	小 計			当初	33,216	176,406	34,275	184,354
				最終	32,888	174,527	33,971	182,489
増減＝最終-当初			増減	△ 328	△ 1,879	△ 304	△ 1,865	
二輪小型自動車			当初	1,114	4,456	1,129	4,516	
			最終	1,097	4,388	1,124	4,496	
増減＝最終-当初			増減	△ 17	△ 68	△ 5	△ 20	
合 計			当初	41,334	188,164	42,149	195,952	
			最終	40,929	186,157	41,818	194,045	
増減＝最終-当初			増減	△ 405	△ 2,007	△ 331	△ 1,907	

現在、「最終」は各年度の3月31日現在、単位：台、千円)

平成20年度		平成21年度		平成22年度	
課税台数	調定額	課税台数	調定額	課税台数	調定額
5,626	5,626	5,399	5,399	5,128	5,128
5,613	5,613	5,386	5,386		
518	622	510	612	479	575
518	622	510	612		
283	453	298	477	322	515
283	453	298	477		
72	180	94	235	94	235
72	180	94	235		
6,499	6,881	6,301	6,723	6,023	6,453
6,486	6,868	6,288	6,710		
△ 13	△ 13	△ 13	△ 13		
1,527	3,665	1,547	3,713	1,553	3,727
1,523	3,655	1,542	3,701		
2	6	2	6	2	6
2	6	2	6		
1	5	1	5	0	0
1	5	1	6		
19,488	140,314	20,482	147,470	21,141	152,215
19,263	138,694	20,217	145,562		
174	522	182	546	179	537
165	495	173	519		
9,566	38,264	9,502	38,008	9,417	37,668
9,480	37,920	9,418	37,672		
0	0	0	0	0	0
0	0	0	0		
4,032	6,451	4,001	6,402	3,972	6,355
4,028	6,445	3,997	6,395		
479	2,251	481	2,261	462	2,171
476	2,237	478	2,247		
35,269	191,478	36,198	198,411	36,726	202,679
34,938	189,457	35,828	196,108		
△ 331	△ 2,021	△ 370	△ 2,303		
1,167	4,668	1,227	4,908	1,272	5,088
1,161	4,644	1,219	4,876		
△ 6	△ 24	△ 8	△ 32		
42,935	203,027	43,726	210,042	44,021	214,220
42,585	200,969	43,335	207,694		
△ 350	△ 2,058	△ 391	△ 2,348		

(2) 減免に関する調

市税条例

(軽自動車税の減免)

第89条第1項 市長は、公益のため直接専用するものと認める軽自動車等に対しては、軽自動車税を減免することができる。

(身体障がい者等に対する軽自動車税の減免)

第90条第1項 市長は、次の各号に掲げる軽自動車等に対しては、軽自動車税を減免することができる。

- (1) 身体に障がいを有し歩行が困難な者(以下「身体障がい者」という。)又は精神に障がいを有し歩行が困難な者(以下「精神障がい者」という。)が所有する軽自動車等(身体障がい者で年齢18歳未満のもの又は精神障がい者と生計を一にする者が所有する軽自動車等を含む。)で、当該身体障がい者、当該身体障がい者若しくは精神障がい者(以下「身体障がい者等」という。)のために当該身体障がい者等と生計を一にする者又は当該身体障がい者等(身体障がい者等のみで構成される世帯の者に限る。)のために当該身体障がい者等(身体障がい者等のみで構成される世帯の者に限る。)を常時介護する者が運転するもののうち、市長が必要と認めるもの(1台に限る。)
- (2) その構造が専ら身体障がい者等の利用に供するためのものである軽自動車等

※(単位:件、円)

市税条例	平成18年度		平成19年度		平成20年度		平成21年度		平成22年度	
	件数	減免税額	件数	減免税額	件数	減免税額	件数	減免税額	件数	減免税額
第89条第1項	40	228,800	42	237,500	42	237,500	40	223,100	44	243,000
第90条第1項第1号	211	1,291,800	230	1,431,600	253	1,584,400	272	1,755,600	293	1,903,400
第90条第1項第2号	18	66,000	20	73,000	22	80,000	22	79,000	26	95,000
合計	269	1,586,600	292	1,742,100	317	1,901,900	334	2,057,700	363	2,241,400

3 市たばこ税に関する調

年度	平成17年度	平成18年度	平成19年度	平成20年度	平成21年度
売り渡したばこ本数(千本)	352,220	346,509	306,906	290,729	265,361
調定額(千円)	1,038,507	1,089,899	1,000,736	948,357	864,640
前年比	100.4%	104.9%	91.8%	94.8%	91.2%
特別徴収義務者数	5	4	5	4	3

平成18年7月から 旧3級品:1,564円/1,000本
上記以外品:3,298円/1,000本

平成17年11月申告分から旧河東町の区域分を含む

4 入湯税に関する調

年度	平成17年度	平成18年度	平成19年度	平成20年度	平成21年度
入湯客数(人)	939,786	961,560	984,782	961,604	1,042,794
入湯税課税人数(人)	864,840	893,980	917,820	892,802	807,298
調定額(千円)	129,726	134,097	137,673	133,920	121,095
前年比	100.4%	103.4%	102.7%	97.3%	90.4%
特別徴収義務者数	40	39	39	39	35

1人1日・150円

平成17年11月申告分から旧河東町の区域分を含む
平成21年5月申告分から課税免除拡大(1,000円以下)

VI 徴 収

1 滞納整理

(1) 平成21年度差押執行及び交付要求状況

(単位:円)

項目	件数	市県民税	固定資産税	軽自動車税	法人市民税	その他	国民健康保険税	合計
不動産差押	349	7,301,766	13,910,137	311,900	380,000	0	10,867,766	32,771,569
電話加入権差押	0	0	0	0	0	0	0	0
動産差押	108	8,734,530	103,123,217	62,200	1,611,284	0	14,173,137	127,704,368
自動車差押	46	6,642,695	4,920,980	194,142	0	0	6,108,994	17,866,811
無体財産権差押	42	851,026	2,068,329	115,093	0	0	0	3,034,448
債権差押	3,278	142,269,934	70,417,419	5,125,429	4,563,008	0	5,549,388	227,925,178
交付要求	281	11,709,379	57,123,991	223,700	1,046,746	5,460	8,622,322	78,731,598
計	4,104	177,509,330	251,564,073	6,032,464	7,601,038	5,460	45,321,607	488,033,972

(2) 年度別差押執行状況

(単位:円)

	件数	不動産	電話加入権	動産	自動車	無体財産権	債権	合計
平成17年度	2,541	169,305,919	260,500	0	0	0	460,222,674	629,789,093
平成18年度	3,103	107,151,568	115,908,423	0	0	0	297,413,943	520,473,934
平成19年度	3,087	260,817,028	1,395,431	0	0	0	288,392,746	550,605,205
平成20年度	3,762	81,983,965	0	0	0	0	255,563,804	337,547,769
平成21年度	3,823	32,771,569	0	127,704,368	17,866,811	3,034,448	227,925,178	409,302,374

(3) 年度別差押換価状況

(単位:円)

	人数	不動産	電話加入権	動産	自動車	無体財産権	債権	合計
平成17年度	1,703	0	38,325	0	0	0	84,034,253	84,072,578
平成18年度	1,781	0	0	0	0	0	124,308,267	124,308,267
平成19年度	2,021	0	0	0	0	0	126,008,654	126,008,654
平成20年度	2,622	0	0	0	0	0	141,355,036	141,355,036
平成21年度	2,153	1,100,000	0	3,629,932	2,144,500	637,677	104,992,667	112,504,776

(4) 年度別交付要求及び配当状況

(単位:円)

	件数	交付要求金額	人数	配当金額
平成17年度	304	176,148,908	34	40,251,423
平成18年度	315	113,611,929	24	16,175,647
平成19年度	222	54,913,901	13	7,197,977
平成20年度	338	118,664,240	17	18,214,306
平成21年度	281	78,731,598	24	4,743,225

2 不納欠損

(1) 不納欠損額調書(平成21年度)

		執行停止(3年)		即時欠損		時効欠損(5年)		合計	
		人数	金額(円)	人数	金額(円)	人数	金額(円)	人数	金額(円)
個人市民税(普徴)	現年度	-	-	0	0	-	-	0	0
	滞納繰越分	5	78,412	18	859,505	41	1,049,259	64	1,987,176
	小計	5	78,412	18	859,505	41	1,049,259	64	1,987,176
個人市民税(特徴)	現年度	-	-	0	0	-	-	0	0
	滞納繰越分	0	0	2	186,524	1	8,181	3	194,705
	小計	0	0	2	186,524	1	8,181	3	194,705
法人市民税	現年度	-	-	0	0	-	-	0	0
	滞納繰越分	1	47,669	9	571,068	0	0	10	618,737
	小計	1	47,669	9	571,068	0	0	10	618,737
固定資産税	現年度	-	-	47	19,273,400	-	-	47	19,273,400
	滞納繰越分	8	1,652,257	21	5,580,759	37	2,732,161	66	9,965,177
	小計	8	1,652,257	68	24,854,159	37	2,732,161	113	29,238,577
軽自動車税	現年度	-	-	5	22,400	-	-	5	22,400
	滞納繰越分	16	107,285	11	86,359	43	213,478	70	407,122
	小計	16	107,285	16	108,759	43	213,478	75	429,522
入湯税	現年度	-	-	0	0	-	-	0	0
	滞納繰越分	0	0	1	3,299,450	0	0	1	3,299,450
	小計	0	0	1	3,299,450	0	0	1	3,299,450
計	現年度	-	-	52	19,295,800	-	-	52	19,295,800
	滞納繰越分	30	1,885,623	62	10,583,665	122	4,003,079	214	16,472,367
合計		30	1,885,623	114	29,879,465	122	4,003,079	266	35,768,167

※人数合計は延べ人数

(2) 年度別不納欠損額調

		平成17年度		平成18年度		平成19年度		平成20年度		平成21年度	
		人数	金額(円)	人数	金額(円)	人数	金額(円)	人数	金額(円)	人数	金額(円)
個人市民税	現年度	6	145,824	4	80,562	4	202,790	0	0	0	0
	滞納繰越分	684	30,377,324	366	15,806,064	183	8,595,342	77	2,179,885	67	2,181,881
	小計	690	30,523,148	370	15,886,626	187	8,798,132	77	2,179,885	67	2,181,881
法人市民税	現年度	3	284,805	1	119,100	0	0	0	0	0	0
	滞納繰越分	212	16,164,911	22	6,853,114	24	1,592,296	12	904,229	10	618,737
	小計	215	16,449,716	23	6,972,214	24	1,592,296	12	904,229	10	618,737
固定資産税	現年度	57	32,882,100	60	24,805,516	61	20,813,300	43	20,135,900	47	19,273,400
	滞納繰越分	578	265,492,465	178	180,783,014	149	39,610,942	100	8,441,085	66	9,965,177
	小計	635	298,374,565	238	205,588,530	210	60,424,242	143	28,576,985	113	29,238,577
軽自動車税	現年度	19	70,100	8	44,600	6	35,200	0	0	5	22,400
	滞納繰越分	460	1,715,317	233	1,069,327	140	927,075	63	297,404	70	407,122
	小計	479	1,785,417	241	1,113,927	146	962,275	63	297,404	75	429,522
特別土地保有税	現年度	0	0	0	0	0	0	0	0	0	0
	滞納繰越分	9	903,480	7	459,900	7	420,400	0	0	0	0
	小計	9	903,480	7	459,900	7	420,400	0	0	0	0
入湯税	現年度	0	0	0	0	0	0	0	0	0	0
	滞納繰越分	0	0	0	0	0	0	0	0	1	3,299,450
	小計	0	0	0	0	0	0	0	0	1	3,299,450
計	現年度	85	33,382,829	73	25,049,778	71	21,051,290	43	20,135,900	52	19,295,800
	滞納繰越分	1,943	314,653,497	806	204,971,419	503	51,146,055	298	11,822,649	214	16,472,367
合計		2,028	348,036,326	879	230,021,197	574	72,197,345	295	31,958,503	266	35,768,167

3 前納報奨金

- 対象税目 固定資産税 個人市県民税(普通徴収)
- 報奨金算定方法
 =納期前に納付した税額(1の納期の税額が5万円を超えるときは、これを5万円とする。)
 $\times 1/100 \times \text{月数(固定資産税} \cdots \times 15\text{月、市県民税} \cdot \text{普徴} \cdots \times 10\text{月)}$
- 北会津村編入に伴う平成17年度から5年間(H21年度まで)の経過措置
 固定資産税(ただし、編入前の北会津郡北会津村の区域内の固定資産に係る固定資産税の1の納期の税額に相当する額が、5万円を超え6万円以下のときはこれをその額とし、6万円を超えるときは、これを6万円とする。)
 個人市県民税(1の納期の税額が9万円を超えるときは、これを9万円とする。)
- 河東町編入に伴う平成18年度から5年間(H22年度まで)の経過措置
 固定資産税(ただし、編入前の河沼郡河東町の区域内の固定資産に係る固定資産税の1の納期の税額に相当する額が、5万円を超え10万円以下のときはこれをその額とし、10万円を超えるときは、これを10万円とする。)
 個人市県民税(1の納期の税額が10万円を超えるときは、これを10万円とする。)
- 市税前納報奨金交付額

	平成18年度	平成19年度	平成20年度	平成21年度	平成22年度
前納報奨金交付額	77,951	86,786	88,114	87,541	89,130
(千円)					
固定資産税	63,902	65,888	67,521	66,667	68,460
市県民税・普徴	14,049	20,898	20,593	20,874	20,670
前納報奨金人数A	36,466	36,245	36,591	37,170	37,873
(人)					
固定資産税	26,036	26,428	26,665	26,996	27,471
市県民税・普徴	10,430	9,817	9,926	10,174	10,402
対象納税義務者数B	74,944	75,003	74,847	75,350	75,072
(人)					
固定資産税	45,480	45,610	45,587	46,095	46,151
市県民税・普徴	29,464	29,393	29,260	29,255	28,921
前納割合 A/B	48.7%	48.3%	48.9%	49.3%	50.4%
固定資産税	57.2%	57.9%	58.5%	58.6%	59.5%
市県民税・普徴	35.4%	33.4%	33.9%	34.8%	36.0%
前納による収入額C	3,731,556	4,262,387	4,219,468	4,112,938	4,102,154
(千円)					
固定資産税	2,877,791	3,090,273	3,067,715	2,954,283	2,993,879
市県民税・普徴	853,765	1,172,114	1,151,753	1,158,655	1,108,275
対象税目当初調定額D	10,507,425	11,256,860	11,081,432	11,808,187	10,588,904
(千円)					
固定資産税	8,564,085	8,410,322	8,332,164	9,085,533	8,079,159
市県民税・普徴	1,943,340	2,846,538	2,749,268	2,722,654	2,509,745
前納割合 C/D	35.5%	37.9%	38.1%	34.8%	38.7%
固定資産税	33.6%	36.7%	36.8%	32.5%	37.1%
市県民税・普徴	43.9%	41.2%	41.9%	42.6%	44.2%

※ 市税条例の改正(納期変更)により、平成15年度からの固定資産税に係る前納報奨金の交付限度額が9000円から7500円に変更された。

4 納税貯蓄組合

(1) 機構

財務部納税課 納税貯蓄組合担当

(2) 納税貯蓄組合数及び組合員数並びにその推移

(平成22年5月30日現在 単位:組合、人)

組合種別	地域	勤務先	業種別	窓口	その他	計
組合数	167	5	5	5	0	182
組合員数	5,560	93	73	222	0	5,948

(単位:組合、人)

	平成18年度		平成19年度		平成20年度		平成21年度		平成22年度	
地域組合	223	7,704	189	6,302	179	5,984	175	5,830	167	5,560
勤務先	7	150	5	123	5	108	5	106	5	93
業種	6	198	5	86	5	80	5	80	5	73
窓口	7	315	6	249	5	221	5	220	5	222
その他	2	66	1	45	1	43	1	41	0	0
計	245	8,433	206	6,805	195	6,436	191	6,277	182	5,948

(3) 市税収納状況(現年度分)

(平成21年度 単位:千円)

区分	個人市民税(普徴)	固定資産税	軽自動車税	国民健康保険税	計
総調定額	1,806,718	9,421,276	207,707	2,859,643	14,295,344
総収入額	1,744,291	9,290,581	204,880	2,563,126	13,802,878
組合収入額	82,643	529,253	10,251	143,259	765,406
組合納期内納入額	82,643	529,253	10,251	143,259	765,406

(単位:千円)

	平成17年度	平成18年度	平成19年度	平成20年度	平成21年度
個人市民税(普徴)					
現年収入済額	1,136,052	1,365,174	1,780,767	1,665,434	1,744,291
納税組合収入額	78,689	81,633	92,801	82,889	82,643
割合	6.9%	6.0%	5.2%	5.0%	4.7%
固定資産税					
現年収入済額	8,412,303	8,389,420	8,626,506	8,551,568	9,290,581
納税組合収入額	679,311	568,735	487,560	546,623	529,253
割合	8.1%	6.8%	5.7%	6.4%	5.7%
軽自動車税					
現年収入済額	159,059	182,903	191,290	198,078	204,880
納税組合収入額	15,267	11,345	10,784	10,321	10,251
割合	9.6%	6.2%	5.6%	5.2%	5.0%
国民健康保険税					
現年収入済額	3,077,913	3,448,080	2,490,811	2,598,714	2,563,126
納税組合収入額	323,075	272,691	243,671	154,578	143,259
割合	10.5%	7.9%	9.8%	5.9%	5.6%
計					
現年収入済額	12,785,327	13,385,577	13,089,374	13,013,794	13,802,878
納税組合収入額	1,096,342	934,404	834,816	794,411	765,406
割合	8.6%	7.0%	6.4%	6.1%	5.5%

(4) 納税貯蓄組合奨励金の交付基準

○ 対象税目

個人市民税(普通徴収) 固定資産税 軽自動車税 国民健康保険税

○ 組合設立奨励金(平成13年度分から改定)

基本額 2,000円 組合員1人 200円

○ 組合運営奨励金(平成13年度分から改定)

次の①と②のいずれか少ない額を交付する。

① 組合が交付を受けようとする年度に支出した費用のうち、組合の運営に必要な事務費

② 次により算出されたアとイの合計額

ア. 市税等を納付する組合員1人につき2,200円

イ. 市税等を組合長が各納期ごとに納税組合納付報告書により納付取り扱い報告した納付額のうち、月額最大のものについて、次の表の左欄に掲げる納付額に対して同表の右欄に定める額

50万円以下の金額	4,240円
50万円を超え100万円以下の金額	8,480円
100万円を超え250万円以下の金額	21,200円
250万円を超え500万円以下の金額	42,400円
500万円を超え1,000万円以下の金額	84,800円
1,000万円を超える金額	169,600円

(5) 納税貯蓄組合奨励金の交付額 (平成21年度)

奨励金交付額	一般会計	国保特会
10,542,458 円	8,646,897 円	1,895,561 円

(6) 優良納税貯蓄組合長及び組合の表彰

○ 組合長表彰基準

- ① 表彰者は次のハを除くほか、イ・ロの基準を満たす者のうちから選定する。
 - イ 組合の育成指導と納税意識普及及び高揚に尽力し、功績が顕著に認められる者
 - ロ 常時10人以上の市税の納税を要する組合員で構成される組合の組合長を10年以上継続した者
 - ハ 市長が特に認めた組合長
- ② 表彰状の授与並びに記念品の贈呈

○ 組合の表彰基準

- ① 常時10人以上の市税の納税を要する組合員で構成される組合であって、かつ、市税の納期内納付率が5年以上継続して優秀なもの
- ② 表彰状の授与並びに記念品の贈呈

(7) 納税貯蓄組合連合会

設 立 昭和46年9月26日
名 称 会津若松市納税貯蓄組合連合会
所在地 会津若松市東栄町3番46号 会津若松市役所
財務部納税課内（電話0242-39-1233）

(8) 連合会の組合長表彰

○ 組合長表彰基準

- ① 納税貯蓄組合の組合長として5年以上勤続し、退会した組合長
- ② 表彰状の授与並びに記念品の贈呈

(9) 納税貯蓄組合の育成指導

組合員の納税意識の高揚、納期内納付及び社会状況に適応した組織体制を目指すものとし、組織の活性化を促し、効率的な納税が行われるよう指導を行う。
また、新規組合の設立運動を強力に推進し、未加入者の組合への加入促進を図る。

5 口座振替

口座振替利用状況

(単位:人、千円)

	平成17年度	平成18年度	平成19年度	平成20年度	平成21年度
個人市民税(普徴)					
現年収入済額	1,136,052	1,365,174	1,780,766	1,665,434	1,744,291
人数	4,957	5,985	6,653	6,579	6,556
収納額	425,008	531,756	452,912	696,313	755,224
比率	37.4%	39.0%	25.4%	41.8%	43.3%
固定資産税					
現年収入済額	8,412,303	8,389,419	8,626,505	8,551,568	9,290,581
人数	12,630	13,422	14,478	14,316	14,313
収納額	1,443,616	1,585,456	1,615,995	1,472,663	1,353,633
比率	17.2%	18.9%	18.7%	17.2%	14.6%
軽自動車税					
現年収入済額	159,059	182,903	191,290	198,078	204,880
人数	5,682	6,840	4,145	7,248	7,360
収納額	20,093	25,753	26,553	22,638	27,802
比率	12.6%	14.1%	13.9%	11.4%	13.6%
国民健康保険税					
現年収入済額	3,077,913	3,448,080	3,457,679	2,598,714	2,563,126
人数	8,957	8,964	9,846	5,511	5,447
収納額	1,172,099	1,389,146	1,442,541	817,792	827,528
比率	38.1%	40.3%	41.7%	31.5%	32.3%
合計					
現年収入済額	12,785,327	13,385,576	14,056,240	13,013,794	13,802,878
人数	32,226	35,211	35,122	33,654	33,676
収納額	3,060,816	3,532,111	3,538,001	3,009,406	2,964,187
比率	23.9%	26.4%	25.2%	23.1%	21.5%

6 口座振替と納税組合の収納額

(単位:人、千円)

	平成17年度	平成18年度	平成19年度	平成20年度	平成21年度
A 口座振替					
利用者	32,226	35,211	35,122	33,654	33,676
収納額	3,060,816	3,532,111	3,538,001	3,009,406	2,964,187
比率	23.9%	26.4%	25.2%	23.1%	21.5%
B 納税組合					
組合員	6,486	7,326	6,805	6,436	5,948
収納額	1,096,342	934,404	834,816	794,411	765,406
比率	8.6%	7.0%	5.9%	6.1%	5.5%
奨励金支給額	9,419	8,332	8,116	7,687	8,647
(A+B)/対象税額	32.5%	33.4%	31.1%	29.2%	27.0%

7 市税の徴収に要する経費等に関する調

(単位:千円)			平成17年度	前年比	平成18年度	前年比	
税収入額	市税	A	15,806,892	110.1%	15,839,277	100.2%	
	個人県民税	B	1,606,593	112.6%	1,848,325	115.0%	
	合 計	C	17,413,485	110.3%	17,687,602	101.6%	
徴税費	人件費	基本給	D	248,364	113.7%	235,224	94.7%
		諸手当	E	157,501	115.2%	145,088	92.1%
		超過勤務手当		24,592	121.4%	23,291	94.7%
		税務特別手当		4,812	102.5%	4,758	98.9%
		その他の手当		128,097	114.6%	117,039	91.4%
		共済組合負担金等		62,792		61,246	97.5%
		報酬		4,320		4,320	100.0%
		その他	F	613	2554.2%	701	114.4%
	小 計	G	473,590	113.2%	446,579	94.3%	
	需用費	旅費	H	290	161.1%	454	156.6%
		賃金	I	891	202.5%	326	36.6%
		その他	J	49,595	107.1%	42,030	84.7%
		小 計	K	50,776	108.2%	42,810	84.3%
	報奨金等の経費	前納報奨金	L	76,778	120.5%	77,950	101.5%
		住民税		10,723	113.4%	14,049	131.0%
		固定資産税		66,055	121.8%	63,901	96.7%
		納税貯蓄組合補助金	M	1,043	102.7%	1,016	97.4%
		納税奨励金	N	7,442	86.9%	8,331	111.9%
		その他	O	210	807.7%	0	0.0%
	小 計	P	85,473	116.6%	87,297	102.1%	
その他	Q	34,432	45.8%	31,164	90.5%		
合 計	R	644,271	105.0%	607,850	94.3%		
県民税徴収取扱費	納税通知書数基準額	S	3,565	107.1%	3,805	106.7%	
	徴収額基準額	T	114,641	138.8%	125,029	109.1%	
	報奨金相当額	U	3,236	115.2%	4,313	133.3%	
合 計	V	121,442	136.9%	133,147	109.6%		
純市税徴収取扱費		W(R-V)	522,829	99.6%	474,703	90.8%	
徴税費割合	市税+個人県民税	R/C	3.70%	-0.19	3.44%	-0.26	
	市税	W/A	3.31%	-0.35	3.00%	-0.31	
徴税職員数 (人)		X	70	1	70	0	
職員1人当たり	市税+個人県民税徴税額	C/X	248,764	108.7%	252,680	101.6%	
	市税+個人県民税徴税費	R/X	9,204	103.5%	8,684	94.3%	
	市税徴税額	A/X	225,813	108.5%	226,275	100.2%	
	市税徴税費	W/X	7,469	98.2%	6,781	90.8%	

平成19年度	前年比	平成20年度	前年比	平成21年度	前年比
17,314,811	109.3%	16,710,427	96.5%	16,918,829	101.2%
3,379,809	182.9%	3,461,100	102.4%	3,520,033	101.7%
20,694,620	117.0%	20,171,527	97.5%	20,438,862	101.3%
244,847	104.1%	258,512	105.6%	257,522	99.6%
135,025	93.1%	145,496	107.8%	128,978	88.6%
14,630	62.8%	18,856	128.9%	14,732	78.1%
152	3.2%	47	30.9%	34	72.3%
120,243	102.7%	126,593	105.3%	114,212	90.2%
64,600	105.5%	68,545	106.1%	75,942	110.8%
3,316	76.8%	4,713	142.1%	8,305	176.2%
535	76.3%	685	128.0%	646	94.3%
448,323	100.4%	477,951	106.6%	471,393	98.6%
392	86.3%	670	170.9%	320	47.8%
425	130.4%	278	65.4%	107	38.5%
41,330	98.3%	41,330	100.0%	38,384	92.9%
42,147	98.5%	42,278	100.3%	38,811	91.8%
86,759	111.3%	88,114	101.6%	87,541	99.3%
20,898	148.8%	20,593	98.5%	20,874	101.4%
65,861	103.1%	67,521	102.5%	66,667	98.7%
950	93.5%	1,524	160.4%	1,605	105.3%
8,116	97.4%	7,687	94.7%	8,646	112.5%
0	0.0%	0	0.0%	0	0.0%
95,825	109.8%	97,325	101.6%	97,792	100.5%
70,438	226.0%	26,550	37.7%	31,672	119.3%
656,733	108.0%	644,104	98.1%	639,668	99.3%
0	0.0%	0	0.0%	203,198	0.0%
234,348	187.4%	237,998	101.6%	5,109	2.1%
11,125	257.9%	8,235	74.0%	8,351	101.4%
245,473	184.4%	246,233	100.3%	216,658	88.0%
411,260	86.6%	397,871	96.7%	423,010	106.3%
3.17%	-0.26	3.19%	0.02	3.13%	-0.06
2.38%	-0.62	2.38%	0.01	2.50%	0.12
72	2	71	-1	73	2
287,425	113.8%	284,106	98.8%	279,984	98.5%
9,121	105.0%	9,072	99.5%	8,763	96.6%
240,483	106.3%	235,358	97.9%	231,765	98.5%
5,712	84.2%	5,604	98.1%	5,795	103.4%

※個人住民税の一律10%比例税率化に伴い徴収取扱費の算定方法が19年度より変更となる。

VII 固定資産評価審査委員会

1 委員数 5人

2 審査の申出及び決定に関する調

単位:件 ※最新年度は7月末日現在の状況

区 分		平成16年度	平成17年度	平成18年度	平成19年度	平成20年度	平成21年度	平成22年度
申出 件数	土 地	0	2	1	0	0	0	0
	家 屋	0	0	0	0	0	1	0
	償却資産	0	0	0	0	0	0	0
	合 計	0	2	1	0	0	1	0
決定	(取 下)		2				1	
	(審査中)							
	却 下							
	棄 却			1				
	一部認容							
	認 容							

3 その他

(1) 委員報酬

委員長 日額 8,500円

委 員 日額 7,500円

(2) 委員定数の推移

昭和26年条例第36号 9人 (土地、家屋、償却資産の各部会)

昭和29年条例第9号 9人 (土地、家屋、償却資産の各部会)

昭和30年条例第19号 15人 (第1～第5審査部会)

昭和36年条例第8号 3人

昭和38年条例第10号 法定(3人)

平成9年条例第31号 3人

平成16年条例第14号 4人 (北会津村編入に伴う措置)

平成17年条例第29号 5人 (河東町編入に伴う措置)

Ⅷ 参 考 資 料

1 市税の税率等の変遷（昭和29年度～）

税目		年度				
		昭和29年度	昭和30年度	昭和31年度	昭和32年度	昭和33年度
市民税 (個人)	均等割	400円	(新市内 200円)		400円	
	所得割	5万円以下 3.1% 5万円超 3.8% 8万円超 4.5% 10万円超 5.2% 12万円超 5.9% 15万円超 6.6% 20万円超 7.3% 30万円超 7.5%	合併に伴う 経過措置有		3万円以下 2.31% 3万円超 3.15% 8万円超 3.88% 15万円超 4.72% 30万円超 5.46% 50万円超 6.30% 80万円超 7.03% 120万円超 7.87% 200万円超 8.61% 300万円超 9.45% (7.5%が上限)	
市民税 (法人)	均等割	1,800円	(新市内1,200円)		3,000円	
	税割	7.5%		8.1%	9.7%	
固定資産税		1.6% 免 土地1万円 税 家屋1万円 点 償却資産 5万円	1.5%	免 土地1万円 税 家屋1万円 点 償却資産 10万円		
自転車荷車税		① 自転車 ・原動機付自転車 500円 ・競争用車 300円 ・一般用、婦人車 200円 ② 荷車 ・1等(荷積牛馬車 荷台尺積18平方 尺以上) 750円 (同未満) 600円 ・2等(荷積牛馬車 荷台尺積14平方 尺以上) 450円 (同未満) 300円 ・3等(リヤカ-等荷台 尺積12平方尺以 上) 450円 (同未満) 300円	① 自転車 0.050以下500円 0.090以下800円 0.090超1,000円 ② 荷車 ・荷車牛馬車 800円 ・荷積車(荷台尺 積14平方尺以上) 400円 (同未満) 200円 ・リヤカ(荷台尺積 12平方尺以上) 400円 (同未満) 200円		☆自転車荷車税廃 止、軽自動車税 (に税目変更) ①原動機付自転車 0.050以下500円 0.090以下800円 0.090超1,000円 ②軽自動車 1,500円 ③二輪の小型自動車 2,500円	
市たばこ消費税		小売定価の115分の10		小売定価の9%		小売定価の11%
電気ガス税		料金の10%				
鉱産税		鉱物価格の1%				
木材引取税		素材の価格の5%				33.7.1～ 3%
入湯税		1人1日 20円			(目的税化)	
犬税		1頭年額 300円				

税目		年度				
		昭和34年度	昭和35年度	昭和36年度	昭和37年度	昭和38年度
市民税 (個人)	均等割					
	所得割				3万円以下 2.31% 3万円超 3.15% 8万円超 3.88% 15万円超 4.72% 30万円超 5.46% 50万円超 6.30% 80万円超 7.03% 120万円超 7.87% 200万円超 8.61% 300万円超 9.45%	5万円以下 2.00% 5万円超 3.15% 8万円超 3.88% 15万円超 4.72% 30万円超 5.46% 50万円超 6.30% 80万円超 7.03% 120万円超 7.87% 200万円超 8.61% 300万円超 9.45% 600万円超 10.50% 1千万円超 11.55%
市民税 (法人)	均等割					
	税割					
固定資産税		免 土地2万円 税 家屋3万円 点 償却資産 15万円				
軽自動車税				①原動機付自転車 0.050以下500円 0.090以下800円 0.090超1,000円 ②軽自動車 ・2輪 1,500円 ・3輪 2,000円 ・4輪 乗用 3,000円 貨物 2,500円 ③二輪の小型自動車 2,500円		
市たばこ消費税					12%	13.4%
電気ガス税					37.5.1～ 9%	8%
鉱産税					200万円以下0.7%	
木材引取税		96円/m ³ ～118円/m ³				
入湯税						
犬税		(廃止)				

税目		年度				
		昭和39年度	昭和40年度	昭和41年度	昭和42年度	昭和43年度
市民税 (個人)	均等割					
	所得割	8万円以下 2.00% 8万円超 3.15% 10万円超 3.50% 15万円超 4.50% 30万円超 5.46% 50万円超 6.30% 80万円超 7.03% 120万円超 7.87% 200万円超 8.61% 300万円超 9.45% 600万円超 10.50% 1千万円超 11.55%	15万円以下 3.00% 15万円超 4.50% 40万円超 6.00% 70万円超 7.50% 100万円超 9.00% 150万円超 10.50% 250万円超 12.00% 400万円超 13.50% 600万円超 15.00% 1千万円超 16.50%			15万円以下 2.80% 15万円超 4.20% 40万円超 5.60% 70万円超 7.00% 100万円超 8.40% 150万円超 9.80% 250万円超 11.20% 400万円超 12.60% 600万円超 14.00% 1千万円超 15.40% 2千万円超 16.80% 3千万円超 18.20% 5千万円超 19.60%
市民税 (法人)	均等割				資本金1千万円超 6,000円 上記以外 3,600円	
	税割		10.1%	10.7%		
固定資産税		新築住宅に係る税額の減額措置の法定化 免 土地2万4千円 税 家屋3万円 点 償却資産 15万円		国際観光ホテル整備法第3条の登録を受けた家屋 1.2% 免 土地8万円 税 家屋5万円 点 償却資産 30万円		
軽自動車税		○軽自動車 ・4輪 乗用 4,500円				
市たばこ消費税		15%			42.3.1~18.1%	(本数の1.013倍)
電気ガス税		料金の7%				
鉱産税						
木材引取税						
入湯税						

税目		年度				
		昭和44年度	昭和45年度	昭和46年度	昭和47年度	昭和48年度
市民税 (個人)	均等割					
	所得割	15万円以下 2.70% 15万円超 4.05% 40万円超 5.40% 70万円超 6.75% 100万円超 8.10% 150万円超 9.45% 250万円超 10.80% 400万円超 12.15% 600万円超 13.50% 1千万円超 14.85% 2千万円超 16.20% 3千万円超 17.55% 5千万円超 18.90%	15万円以下 2.50% 15万円超 3.75% 40万円超 5.00% 70万円超 6.25% 100万円超 7.50% 150万円超 8.75% 250万円超 10.00% 400万円超 11.25% 600万円超 12.50% 1千万円超 13.75% 2千万円超 15.00% 3千万円超 16.25% 5千万円超 17.50%	15万円以下 2.00% 15万円超 3.00% 40万円超 4.00% 70万円超 5.00% 100万円超 6.00% 150万円超 7.00% 250万円超 8.00% 400万円超 9.00% 600万円超 10.00% 1千万円超 11.00% 2千万円超 12.00% 3千万円超 13.00% 5千万円超 14.00%		
市民税 (法人)	均等割					
	税割					
固定資産税					市街化区域農地の宅地並評価導入。ただし、課税標準額は昭和50年度まで、昭和38年度価格に据置。	・住宅用地に対する課税標準の特例措置（2分の1）制定 免 土地15万円 税 家屋 8万円 点 償却資産 100万円
軽自動車税		①原動機付自転車 0.05以下500円 0.09以下800円 0.09超1,000円 ②軽自動車 ・2輪 1,500円 ・3輪 2,000円 ・4輪 乗用 4,500円 貨物 2,500円 ・雪上車 1,500円 ③二輪の小型自動車 2,500円				
市たばこ消費税		18.1%				
電気ガス税						48.10.1～6%
鉱産税						
木材引取税						
特別土地保有税						48.7.1～ 取得 3%
入湯税				1人1日40円		

税目		年度				
		昭和49年度	昭和50年度	昭和51年度	昭和52年度	昭和53年度
市民税 (個人)	均等割			1,200円		
	所得割					
市民税 (法人)	均等割			<ul style="list-style-type: none"> ・資本1億超従業員100超 36,000円 ・資本1億超上記以外 資本1千万円超 18,000円 ・上記以外 9,600円 	<ul style="list-style-type: none"> ・資本1億超従業員100超 120,000円 ・資本1億超上記以外 資本1千万円超 36,000円 ・上記以外 10,800円 	<ul style="list-style-type: none"> ・資本50億超従業員100超 960,000円 ・資本10億超従業員100超 540,000円 ・資本10億超従業員100以下 資本1億超従業員100超 120,000円 ・資本1億超従業員100以下 資本1千万円超 36,000円 ・上記以外10,800円
	税割	12.5%				
固定資産税		<ul style="list-style-type: none"> ・小規模住宅用地（住宅1戸につき200㎡以下）に対する課税標準の特例措置（4分の1）追加 		<ul style="list-style-type: none"> ・市街化区域農地の課税標準額の昭和38年度価格据置解除 		
軽自動車税				<ul style="list-style-type: none"> ① 原動機付自転車 <ul style="list-style-type: none"> 0.05ℓ以下 650円 0.09ℓ以下1,000円 0.09ℓ超 1,300円 ② 軽自動車 <ul style="list-style-type: none"> ・2輪 2,000円 ・3輪 2,600円 ・4輪乗用 <ul style="list-style-type: none"> 営業用 5,200円 自家用 5,900円 ・4輪貨物 <ul style="list-style-type: none"> 営業用 2,900円 自家用 3,300円 ・雪上車 2,000円 ・小型特殊自動車 <ul style="list-style-type: none"> 農耕作業用 1,300円 その他 3,900円 ③ 二輪の小型自動車 3,300円 		
市たばこ消費税						
電気税		料金の6% 50.1～5%				
ガス税		料金の5% 50.1～4%	料金の4% 50.6～3%	料金の3% 52.1～2%		
鉱産税						
木材引取税				素材の価格の2%		
特別土地保有税		保有 1.4%				
入湯税			50.5.1～ 100円		53.1.1～ 150円	

税目		年度				
		昭和54年度	昭和55年度	昭和56年度	昭和57年度	昭和58年度
市民税 (個人)	均等割	→	1,500円			→
	所得割	→	30万円以下 2% 30万円超 3% 45万円超 4% 70万円超 5% 100万円超 6% 130万円超 7% 230万円超 8% 370万円超 9% 570万円超 10% 950万円超 11% 1,900万円超 12% 2,900万円超 13% 4,900万円超 14%			→
市民税 (法人)	均等割					→
	税割		→	56.8～12.7%		→
固定資産税						→
軽自動車税		①原動機付自転車 0.05ℓ以下 700円 0.09ℓ以下1,100円 0.09ℓ超 1,450円 ②軽自動車 ・2輪 2,200円 ・3輪 2,850円 ・4輪乗用 営業用 5,200円 自家用 6,500円 ・4輪貨物 営業用 2,900円 自家用 3,650円 ・雪上車 2,200円 ・小型特殊自動車 農耕作業用1,450円 その他 4,300円 ③二輪の小型自 動車 3,650円		☆月割課税廃止		→ (電気を動力源とするものに対する特例措置)
市たばこ消費税		→	5月から3月までは1.04倍	18.1%		→ 政令による特例
電気税						→
ガス税						→
鉱産税						→
木材引取税						→
特別土地保有税						→
入湯税						→

税目		年度				
		昭和59年度	昭和60年度	昭和61年度	昭和62年度	昭和63年度
市民税 (個人)	均等割	→	2,000円			→
	所得割		20万円以下 2.5% 20万円超 3% 45万円超 4% 70万円超 5% 95万円超 6% 120万円超 7% 220万円超 8% 370万円超 9% 570万円超 10% 950万円超 11% 1,900万円超 12% 2,900万円超 13% 4,900万円超 14%			60万円以下 3% 60万円超 5% 130万円超 7% 260万円超 8% 460万円超 10% 950万円超 11% 1,900万円超 12%
市民税 (法人)	均等割	・資本50億超従業員50超 3,000,000円				
		・資本10億超従業員50超 1,750,000円				
	税割	・資本10億超従業員50以下 資本1億超従業員50超 400,000円 ・資本1億超従業員50以下 資本1千万円超従業員50超 150,000円 ・資本1千万円超従業員50以下 資本1千万円以下従業員50超 120,000円 ・上記以外40,000円				
固定資産税						
軽自動車税		① 原動機付自転車 0.05ℓ以下1,000円 0.09ℓ以下1,200円 0.09ℓ超 1,600円 ② 軽自動車 ・2輪 2,400円 ・3輪 3,100円 ・4輪乗用 営業用 5,500円 自家用 7,200円 ・4輪貨物 営業用 3,000円 自家用 4,000円 ・雪上車 2,400円 ・小型特殊自動車 農耕作業用1,600円 その他 4,700円 ③ 二輪の小型自 動車 4,000円	ミニカーの新設 2,500円			
市たばこ消費税		→	従価制 14.3% 従量制350本/千本	61.5月～62.3月に限り 従量制640本/千本		→
電気税						→
ガス税						→
鉱産税						→
木材引取税						→
特別土地保有税						→
入湯税						→

税目		年度				
		平成元年度	平成2年度	平成3年度	平成4年度	平成5年度
市民税 (個人)	均等割					→
	所得割	120万円以下 3% 120万円超 8% 500万円超 11%	→	160万円以下 3% 160万円超 8% 550万円超 11%		→
市民税 (法人)	均等割					→
	税割					→
固定資産税				免税点 土地30万円 家屋20万円 償却資産 150万円		→
軽自動車税						→
市たばこ税		市たばこ税に変更 旧3級品 948円/千本 上記以外品1,997円/千本				→
電気税		(廃止)				
ガス税		(廃止)				
鉱産税						→
木材引取税		(廃止)				
特別土地保有税			→	遊休土地に対して課する 特別土地保有税の創設		→
入湯税						→

税目		年度					
		平成6年度	平成7年度	平成8年度	平成9年度	平成10年度	
市民税 (個人)	均等割			2,500円			
	所得割	20%・県民税と合算で20万円限度の特別減税	15%・県民税と合算で20万円限度の特別減税 200万円以下 3% 200万円超 8% 700万円超 11%	15%・県民税と合算で20万円限度の特別減税	(特別減税の廃止) 200万円以下 3% 200万円超 8% 700万円超 12%	本人 17,000円 扶養親族等8,500円の特別減税	
市民税 (法人)	均等割	<ul style="list-style-type: none"> ・ 資本50億超 従業者50超(1号法人) 3,000,000円 ・ 資本10億超 従業者50超(2号法人) 1,750,000円 ・ 資本50億超従業者50以下(3号法人) 410,000円 ・ 資本1億超 従業者50超(4号法人) 400,000円 ・ 資本1億超 従業者50以下(5号法人) 160,000円 ・ 資本1千万円超従業者50超(6号法人) 150,000円 ・ 資本1千万円超従業者50以下(7号法人) 130,000円 ・ 資本1千万円以下従業者50以下(8号法人) 120,000円 ・ 上記以外(9号法人) 50,000円 					
	税割						
固定資産税		<ul style="list-style-type: none"> ・ 土地の「7割評価」導入 ・ 住宅用地の課税標準の特例措置の拡充 一般住宅用地(3分の1) 小規模住宅用地(6分の1) 			<ul style="list-style-type: none"> ・ 商業地等(住宅用地以外の宅地及び市街化区域農地以外の宅地比準土地をいう。以下同じ)の課税標準額の限度額が評価額の80%となる 	<ul style="list-style-type: none"> ・ 土地の価格据置年度における下落修正措置制度(ミニ評価)導入 	
軽自動車税			(電気を動力源とするものに対する税率の特例措置の廃止)				
市たばこ税					旧3級品1,155円/千本 上記以外品2,434円/千本		
鉱産税							
特別土地保有税							
入湯税							

税目		年度				
		平成11年度	平成12年度	平成13年度	平成14年度	平成15年度
市民税 (個人)	均等割					→
	所得割	15%・県民税と合算 で4万円限度の定率 税額控除 200万円以下 3% 200万円超 8% 700万円超 10%				→
市民税 (法人)	均等割					→
	税割					→
固定資産税			・「農業用施設の 用に供する宅地等 の評価」基準追加 ・商業地等の課税 標準額の限度額が 評価額の75%となる		・商業地等の課税 標準額の限度額が 評価額の70%となる	・市街化区域農地 の課税標準額の限 度額が評価額の3分 の1となる
軽自動車税						→
市たばこ税		11. 5月～ 旧3級品1, 266円/千本 上記以外品2, 668円/千本				→ 15. 7月～ 旧3級品1, 412円/千本 上記以外品2, 977円/千本
鉱産税						→
特別土地保有税						→ 新規課税の停止
入湯税						→

税目		年度		平成18年度	平成19年度	平成20年度
		平成16年度	平成17年度			
市民税 (個人)	均等割	3,000円	生計同一妻の均等割非課税措置の段階的廃止 1,500円			
	所得割			7.5%・県民税と合算で2万円限度の定率税額控除	一律 税率6% 定率税額控除の廃止	
市民税 (法人)	均等割					
	税割	北会津村編入に伴う同区域内の法人に対する不均一課税 12.3%	河東町編入に伴う同区域内の法人に対する不均一課税 12.3%			
固定資産税		北会津村編入に伴う同区域内の固定資産に対する不均一課税 1.4%	河東町編入に伴う同区域内の固定資産に対する不均一課税 1.4%			
軽自動車税						
市たばこ税				18.7月～ 旧3級品1,564円/千本 上記以外品3,298円/千本		
鉱産税						
特別土地保有税						
入湯税						

税目		年度	
		平成21年度	平成22年度
市民税 (個人)	均等割		
	所得割		
市民税 (法人)	均等割		
	税割	<p>北会津村編入に伴う同区域内の法人に対する不均一課税措置の解除 (11月1日～) 12.7% へ</p>	<p>河東編入に伴う同区域内の法人に対する不均一課税措置の解除 (11月1日～) 12.7% へ</p>
固定資産税			<p>北会津村編入に伴う同区域内の固定資産に対する不均一課税措置の解除 1.5% へ</p>
軽自動車税			
市たばこ税			<p>22.10月～ 旧3級品2,190円/千本 上記以外品4,618円/千本</p>
鉦産税			
特別土地保有税			
入湯税			

2 市税の徴収額等の推移

(単位:千円)	昭和25年度	昭和26年度	昭和27年度	昭和28年度	(単位:千円)	昭和29年度	昭和30年度	昭和31年度
一般会計歳入額	165,077	199,547	270,066	323,220	一般会計歳入額	406,579	509,818	513,935
調定額					調定額			
市民税	34,342	42,206	56,610	78,419	市民税	82,466	99,601	103,103
固定資産税	26,556	42,351	41,966	49,130	固定資産税	71,438	102,230	113,164
自転車税	1,333	1,618	1,917	2,189	自転車荷車税	3,924	5,926	6,272
荷車税	376	484	487	472	市たばこ消費税	19,043	23,374	24,921
電気ガス税	3,614	5,119	6,388	7,459	電気ガス税	10,146	13,894	15,159
広告税	182	211	75	(廃止)	鉱産税	359	665	813
木材引取税	0	0	0	0	木材引取税	126	638	340
接客人税	154	204	41	(廃止)				
屠畜税	336	(廃止)			入湯税	523	1,294	2,152
犬税	72	146	199	225	犬税	396	548	511
旧法による税	3,358	1,638	103	18	旧法による税	132	13	10
現年度分計	70,323	93,977	107,786	137,912	現年度分計	188,553	248,183	266,445
滞納繰越分	8,606	14,417	24,638	24,152	滞納繰越分	41,287	41,313	43,197
市税計	78,929	108,394	132,424	162,064	市税計	229,840	289,496	309,642
市税収入済額	60,944	85,702	108,126	136,147	市税収入済額	184,515	241,511	269,955
徴収率	77.2%	79.1%	81.7%	84.0%	徴収率	80.3%	83.4%	87.2%
収入割合	36.9%	42.9%	40.0%	42.1%	収入割合	45.4%	47.4%	52.5%

(単位:千円)	昭和32年度		昭和33年度	昭和34年度	昭和35年度	昭和36年度	昭和37年度	昭和38年度
一般会計歳入額	559,678		562,142	673,430	740,629	921,154	1,100,203	1,177,637
調定額								
市民税	93,625		97,302	109,037	141,828	172,584	218,349	257,008
固定資産税	125,015		134,013	137,679	146,329	173,605	191,314	201,466
自転車荷車税	6,750	軽自動車税	1,984	2,500	3,321	4,945	6,690	8,297
市たばこ消費税	25,865		33,308	35,086	39,164	39,965	52,802	63,639
電気ガス税	18,128		20,688	23,760	28,901	32,166	38,874	43,981
鉱産税	1,035		1,090	1,293	1,559	1,443	1,683	1,601
木材引取税	500		413	423	348	758	410	550
入湯税	2,636		2,991	3,397	4,102	5,469	6,494	6,332
犬税	538		524	(廃止)				
旧法による税	0		0	0	0	0		
現年度分計	274,092		292,313	313,175	365,552	430,935	516,616	582,874
滞納繰越分	34,686		31,082	31,600	28,728	29,544	28,224	25,466
市税計	308,778		323,395	344,775	394,280	460,479	544,840	608,340
市税収入済額	275,171		288,734	313,348	363,035	431,051	518,120	582,841
徴収率	89.1%		89.3%	90.9%	92.1%	93.6%	95.1%	95.8%
収入割合	49.2%		51.4%	46.5%	49.0%	46.8%	47.1%	49.5%

	昭和39年度	昭和40年度	昭和41年度	昭和42年度	昭和43年度	昭和44年度	昭和45年度
(単位:千円)							
一般会計歳入額	1,327,918	1,507,975	1,827,598	1,964,116	2,173,764	2,173,764	3,138,070
調定額							
市民税	262,465	295,278	339,779	418,618	456,824	495,211	593,126
個人	204,600	235,022	263,875	326,383	331,444	336,346	380,658
法人	57,865	60,256	75,904	92,235	125,380	158,865	212,468
固定資産税	235,582	253,116	283,075	307,674	348,500	390,967	411,528
純固定資産税	215,435	232,055	254,448	276,602	315,109	358,753	376,305
土地	55,201			70,497	82,418	97,255	119,780
家屋	96,905			139,875	160,827	178,886	178,925
償却資産	63,329			66,230	71,864	82,612	77,600
交付金・納付金	20,147	21,061	28,627	31,072	33,391	32,214	35,223
軽自動車税	9,813	11,112	12,039	13,446	15,089	17,070	19,444
市たばこ消費税	76,123	82,746	91,498	119,288	125,996	152,662	169,264
電気ガス税	45,082	48,728	55,333	61,014	68,606	76,276	86,435
鉱産税	1,467	1,131	990	854	808	1,026	1,095
木材取引税	479	488	274	261	212	271	231
入湯税	7,002	6,729	8,457	9,421	10,167	10,323	11,273
現年度分計	638,013	699,328	791,445	930,576	1,026,202	1,143,806	1,292,396
滞納繰越分	23,626	21,516	25,404	27,964	29,977	34,073	32,388
市税計	661,639	720,844	816,849	958,540	1,056,179	1,177,879	1,324,784
市税収入済額	639,227	694,628	788,571	927,687	1,020,517	1,142,429	1,307,040
徴収率	96.6%	96.4%	96.5%	96.8%	96.6%	97.0%	98.7%
収入割合	48.1%	46.1%	43.1%	47.2%	46.9%	52.6%	41.7%

評価面積(m ²)							
土地		184,903,246		182,718,329	183,823,755	191,539,504	171,364,346
田		35,494,159		34,096,806	33,961,930	34,606,557	34,302,095
畑		14,982,125		14,048,903	14,030,060	14,903,778	14,813,530
宅地		6,546,832		6,430,671	6,596,925	7,260,454	7,525,925
山林		119,858,987		121,531,051	122,646,752	126,222,944	106,066,943
原野		7,810,896		6,354,039	6,240,982	8,102,466	8,094,532
その他		210,247		256,859	347,106	443,305	561,321
家屋		2,676,150		2,888,888	3,011,643	3,124,990	3,216,770
木造		2,495,621		2,627,895	2,694,127	2,756,271	2,799,945
非木造		180,529		260,993	317,516	368,719	416,825

評価額(千円)		25,514,480		27,954,228	30,126,035	32,987,479	41,902,139
土地		13,731,710		14,123,347	14,389,763	14,945,178	22,991,806
田		1,853,245		1,786,609	1,776,488	1,771,823	1,755,479
畑		299,697		289,508	286,624	289,796	288,021
宅地		10,822,999		11,226,110	11,468,558	11,966,338	19,829,978
山林		681,648		700,596	707,016	707,172	734,113
原野		19,476		18,748	18,337	17,782	21,632
その他		54,645		101,776	132,740	192,267	362,583
家屋		7,560,859		9,415,535	10,945,332	12,534,814	13,737,013
木造		5,220,675		5,941,406	6,462,300	7,029,954	7,388,296
非木造		2,340,184		3,474,129	4,483,032	5,504,860	6,348,717
償却資産		4,221,911		4,415,346	4,790,940	5,507,487	5,173,320

宅地平均平米単価		¥1,653		¥1,746	¥1,738	¥1,648	¥2,635
木造家屋平均平米単価		¥2,092		¥2,261	¥2,399	¥2,551	¥2,639
非木造家屋平均平米単価		¥12,963		¥13,311	¥14,119	¥14,930	¥15,231

	昭和46年度	昭和47年度	昭和48年度	昭和49年度	昭和50年度	昭和51年度	昭和52年度
(単位:千円)							
一般会計歳入額	3,913,068	4,708,342	6,261,574	7,565,744	9,079,173	10,669,606	13,051,256
調定額							
市民税	627,196	739,464	973,588	1,374,777	1,454,594	1,753,928	2,169,805
個人	407,682	479,282	594,802	882,289	1,007,872	1,248,110	1,531,917
法人	219,514	260,182	378,786	492,488	446,722	505,818	637,888
固定資産税	560,424	679,560	838,276	970,164	1,153,047	1,389,982	1,597,715
純固定資産税	522,070	638,157	792,520	918,941	1,095,556	1,324,554	1,524,679
土地	150,824	190,801	248,522	291,599	364,333	441,955	519,781
家屋	254,217	305,459	390,887	449,484	532,217	670,690	780,920
償却資産	117,029	141,897	153,111	177,858	199,006	211,909	223,978
交付金・納付金	38,354	41,403	45,756	51,223	57,491	65,428	73,036
軽自動車税	21,621	22,962	23,421	23,400	23,158	30,068	29,218
市たばこ消費税	184,646	208,352	233,244	252,611	274,837	271,049	417,217
電気ガス税(549から電気税)	99,056	113,521	120,193	131,560	129,733	173,435	203,335
ガス税				7,127	6,538	6,179	4,373
鉱産税	1,143	1,110	515	164	0	0	0
木材取引税	429	230	340	249	759	679	589
特別土地保有税			12,664	50,865	93,948	71,340	66,753
入湯税	24,050	23,200	25,659	25,876	69,007	72,252	81,942
現年度分計	1,518,565	1,788,399	2,227,900	2,836,793	3,205,621	3,768,912	4,570,947
滞納繰越分	35,563	35,371	27,645	23,952	31,292	41,588	45,075
市税計	1,554,128	1,823,770	2,255,545	2,860,745	3,236,913	3,810,500	4,616,022
市税収入済額	1,516,431	1,793,481	2,229,513	2,828,011	3,191,520	3,762,488	4,560,710
徴収率	97.6%	98.3%	98.8%	98.9%	98.6%	98.7%	98.8%
収入割合	38.8%	38.1%	35.6%	37.4%	35.2%	35.3%	34.9%

評価面積(m ²)							
土地	165,618,624	165,289,937	171,069,930	170,984,183	172,077,711	173,105,816	172,506,572
田	33,401,601	33,185,403	33,602,787	33,693,717	33,489,083	35,427,697	35,094,911
畑	14,093,531	14,054,854	14,444,547	14,553,013	14,267,642	12,736,030	12,395,716
宅地	7,454,904	7,549,687	8,575,826	9,115,687	9,825,601	10,313,922	11,032,963
山林	103,322,815	103,209,757	105,635,113	104,731,061	105,903,797	106,189,906	106,035,739
原野	6,637,675	6,560,320	7,998,302	8,027,246	7,790,353	7,671,858	7,592,351
その他	708,098	729,916	813,355	863,459	801,235	766,403	354,892
家屋	3,339,299	3,505,737	3,523,111	3,798,391	4,103,609	4,423,798	4,452,287
木造	2,844,993	2,937,045	2,938,575	3,075,460	3,264,261	3,511,652	3,474,927
非木造	494,306	568,692	584,536	722,931	839,348	912,146	977,360

評価額(千円)							
土地	23,650,503	28,908,544	52,917,522	57,924,981	59,307,002	80,635,498	82,358,378
田	1,748,144	5,287,590	8,972,921	9,146,243	8,193,453	11,621,950	11,081,826
畑	287,483	1,801,814	2,641,929	3,495,178	2,990,415	3,942,017	3,781,451
宅地	20,364,405	20,533,612	39,505,299	42,801,815	45,380,112	62,017,598	65,121,602
山林	737,113	736,435	785,769	784,436	790,466	953,777	950,804
原野	23,096	22,897	32,534	33,482	29,785	35,503	35,346
その他	490,262	526,196	979,070	1,663,827	1,922,771	2,064,653	1,387,349
家屋	16,943,039	20,446,333	21,144,527	28,170,250	36,368,117	46,503,727	53,401,169
木造	8,057,754	9,145,200	9,301,429	11,652,491	15,276,424	19,673,299	22,674,846
非木造	8,885,285	11,301,133	11,843,098	16,517,759	21,091,693	26,830,428	30,726,323
償却資産	7,801,933	9,459,776	10,207,422	11,857,196	13,267,078	14,783,012	15,634,810

宅地平均平米単価	¥2,732	¥2,720	¥4,607	¥4,695	¥4,619	¥6,013	¥5,902
木造家屋平均平米単価	¥2,832	¥3,114	¥3,165	¥3,789	¥4,680	¥5,602	¥6,525
非木造家屋平均平米単価	¥17,975	¥19,872	¥20,261	¥22,848	¥25,129	¥29,415	¥31,438

	昭和53年度	昭和54年度	昭和55年度	昭和56年度	昭和57年度	昭和58年度	昭和59年度
(単位:千円)							
一般会計歳入額	14,662,113	15,232,060	16,729,616	17,124,558	18,906,340	19,678,076	20,299,004
調定額							
市民税	2,526,936	2,815,102	3,290,310	3,822,269	4,040,235	4,365,417	4,714,436
個人	1,806,467	2,044,215	2,419,803	2,728,339	2,939,522	3,220,571	3,251,962
法人	720,469	770,887	870,507	1,093,930	1,100,713	1,144,846	1,462,474
固定資産税	1,789,676	2,071,049	2,354,706	2,673,061	2,988,594	3,313,284	3,560,705
純固定資産税	1,707,895	1,979,959	2,253,719	2,562,944	2,872,784	3,186,957	3,422,257
土地	553,518	627,229	689,403	712,378	811,622	936,580	979,795
家屋	910,324	1,031,649	1,187,977	1,339,072	1,519,501	1,677,808	1,828,509
償却資産	244,053	321,081	376,339	511,494	541,661	572,569	613,953
交付金・納付金	81,781	91,090	100,987	110,117	115,810	126,327	138,448
軽自動車税	31,066	34,719	36,083	37,233	40,186	44,519	57,390
市たばこ消費税	429,157	446,222	453,794	512,345	560,819	582,885	636,701
電気税	228,248	259,103	431,230	488,381	510,892	557,620	636,581
ガス税	4,112	4,446	7,521	7,679	7,350	7,724	7,966
鉱産税	0	0	0	0	0	0	0
木材取引税	494	651	607	717	626	864	658
特別土地保有税	49,444	66,501	56,185	42,873	54,242	47,785	42,463
入湯税	117,114	121,562	109,135	109,082	112,305	107,854	105,534
現年度分計	5,176,247	5,819,355	6,739,571	7,693,640	8,315,249	9,027,952	9,762,434
滞納繰越分	55,137	68,312	88,492	118,059	191,656	281,343	401,058
市税計	5,231,384	5,887,667	6,828,063	7,811,699	8,506,905	9,309,295	10,163,492
市税収入済額	5,161,354	5,797,644	6,706,119	7,610,282	8,229,865	8,912,476	9,624,805
徴収率	98.7%	98.5%	98.2%	97.4%	96.7%	95.7%	94.7%
収入割合	35.2%	38.1%	40.1%	44.4%	43.5%	45.3%	47.4%

評価面積(m ²)							
土地	171,847,630	171,644,137	165,813,208	165,880,099	166,711,293	166,570,741	166,835,293
田	35,159,254	34,857,961	34,025,746	33,672,689	33,560,306	33,385,246	33,282,312
畑	11,626,997	11,562,758	10,928,349	10,845,295	10,667,579	10,613,804	10,700,666
宅地	11,216,264	11,653,638	11,789,511	12,065,219	12,735,556	13,173,866	13,430,267
山林	105,968,415	105,904,187	102,885,017	103,146,068	103,410,438	103,146,301	103,320,954
原野	7,488,234	7,475,450	5,962,291	5,950,488	6,155,899	6,073,679	6,004,281
その他	388,466	190,143	222,294	200,340	181,515	177,845	96,813
家屋	4,666,624	4,820,088	4,992,423	5,189,239	5,408,055	5,525,745	5,635,563
木造	3,608,847	3,702,094	3,795,918	3,901,909	3,999,008	4,049,859	4,101,621
非木造	1,057,777	1,117,994	1,196,505	1,287,330	1,409,047	1,475,886	1,533,942

評価額(千円)	161,356,308	191,392,167	204,380,496	225,302,791	275,212,070	290,187,691	301,019,849
土地	82,255,374	98,567,884	97,917,373	98,635,755	132,561,256	134,334,738	134,218,033
田	10,502,513	10,894,239	9,825,535	9,311,855	12,697,093	12,365,127	11,853,240
畑	3,665,158	3,864,589	3,531,189	3,442,893	4,763,949	4,709,160	4,909,831
宅地	65,675,613	81,551,418	81,938,123	83,216,206	111,912,490	114,059,034	115,436,761
山林	950,151	1,120,798	1,089,114	1,098,296	1,255,100	1,250,991	1,257,862
原野	34,849	41,367	33,651	33,423	38,653	38,593	38,062
その他	1,427,090	1,095,473	1,499,761	1,533,082	1,893,971	1,911,833	722,277
家屋	62,245,803	70,891,792	80,714,055	91,833,325	105,604,562	116,474,860	124,773,889
木造	26,798,650	31,205,929	35,440,320	40,043,887	44,771,609	48,672,104	52,168,425
非木造	35,447,153	39,685,863	45,273,735	51,789,438	60,832,953	67,802,756	72,605,464
償却資産	16,855,131	21,932,491	25,749,068	34,833,711	37,046,252	39,378,093	42,027,927

宅地平均平米単価	¥5,855	¥6,998	¥6,950	¥6,897	¥8,787	¥8,658	¥8,595
木造家屋平均平米単価	¥7,426	¥8,429	¥9,336	¥10,263	¥11,196	¥12,018	¥12,719
非木造家屋平均平米単価	¥33,511	¥35,497	¥37,838	¥40,230	¥43,173	¥45,940	¥47,333

	平成4年度	平成5年度	平成6年度	平成7年度	平成8年度	平成9年度	平成10年度
(単位:千円)							
一般会計歳入額	33,695,355	43,071,784	40,590,886	40,614,645	39,811,263	39,346,094	40,760,947
調定額							
市民税	6,450,540	6,712,178	6,129,323	6,824,582	6,711,552	7,424,003	6,481,764
個人	4,855,369	5,060,829	4,465,518	4,751,433	4,644,025	5,127,207	4,499,156
法人	1,595,171	1,651,349	1,663,805	2,073,149	2,067,527	2,296,796	1,982,608
固定資産税	6,277,538	6,525,124	6,580,263	7,148,176	7,508,533	7,974,461	8,608,316
純固定資産税	6,119,626	6,366,778	6,425,786	6,995,354	7,357,271	7,826,790	8,465,015
土地	1,693,540	1,746,051	1,916,464	2,037,732	2,117,544	2,242,342	2,331,143
家屋	2,996,561	3,188,721	3,190,255	3,391,682	3,541,700	3,445,748	3,656,315
償却資産	1,429,525	1,432,006	1,319,067	1,565,940	1,698,027	2,138,700	2,477,557
交付金	157,912	158,346	154,477	152,822	151,262	147,671	143,301
軽自動車税	92,815	96,210	99,746	103,856	107,653	111,734	115,134
市たばこ税	734,588	802,392	826,147	839,383	827,487	999,057	1,041,454
鉱産税	0	0	0	0	0	0	0
特別土地保有税	49,779	48,861	52,664	55,658	63,030	56,236	38,073
入湯税	194,703	187,728	187,105	182,694	177,916	167,959	147,968
現年度分計	13,799,963	14,372,493	13,875,248	15,154,349	15,396,171	16,733,450	16,432,709
滞納繰越分	786,962	855,785	909,960	873,517	947,595	1,051,976	1,158,114
市税計	14,586,925	15,228,278	14,785,208	16,027,866	16,343,766	17,785,426	17,590,823
市税収入済額	13,667,682	14,230,613	13,837,778	15,026,267	15,200,458	16,524,455	16,201,290
徴収率	93.7%	93.4%	93.6%	93.8%	93.0%	92.9%	92.1%
収入割合	40.6%	33.0%	34.1%	37.0%	38.2%	42.0%	39.7%

評価面積 (㎡)							
土地	161,357,804	161,008,538	160,384,007	159,530,136	166,610,467	166,406,275	166,007,252
田	30,192,282	30,014,774	29,671,573	29,340,707	29,678,807	29,533,348	29,389,483
畑	9,887,270	9,760,383	9,547,450	9,467,180	9,895,977	9,707,218	9,662,701
宅地	13,756,160	13,905,847	13,949,716	14,175,112	14,509,309	14,847,332	14,923,471
山林	99,906,606	99,651,387	99,069,004	98,550,836	103,326,081	103,207,299	102,953,350
原野	5,227,138	5,189,831	5,096,538	5,074,000	6,170,042	6,120,806	6,115,070
その他	2,388,348	2,486,316	3,049,726	2,922,301	3,030,251	2,990,272	2,963,177
家屋	6,471,218	6,595,375	6,666,497	6,827,343	6,918,607	7,028,226	7,155,427
木造	4,319,343	4,361,261	4,402,931	4,468,789	4,517,473	4,546,810	4,582,420
非木造	2,151,875	2,234,114	2,263,566	2,358,554	2,401,134	2,481,416	2,573,007

評価額(千円)	509,402,792	522,915,868	1,007,549,227	1,046,868,249	1,072,266,630	1,152,078,429	1,181,201,325
土地	201,932,891	202,124,447	698,912,544	702,622,403	708,435,827	765,847,005	760,050,615
田	12,939,635	12,368,386	46,653,706	43,110,645	40,577,386	43,234,634	40,151,399
畑	5,683,979	5,454,398	22,023,172	20,971,596	20,545,892	22,498,235	21,979,717
宅地	168,302,132	168,750,447	572,468,678	581,156,133	590,155,135	637,758,725	635,478,298
山林	1,408,215	1,405,583	1,541,578	1,491,243	1,552,706	1,562,430	1,541,162
原野	46,841	52,177	796,905	575,326	556,115	655,123	655,188
その他	13,552,089	14,093,456	55,428,505	55,317,460	55,048,593	60,137,858	60,244,851
家屋	208,057,962	221,320,355	220,683,944	235,665,252	247,463,501	240,707,144	253,698,175
木造	77,358,979	81,265,601	81,620,893	87,201,707	92,358,052	85,785,843	89,267,471
非木造	130,698,983	140,054,754	139,063,051	148,463,545	155,105,449	154,921,301	164,430,704
償却資産	99,411,939	99,471,066	87,952,739	108,580,594	116,367,302	145,524,280	167,452,535

宅地平均平米単価	¥12,235	¥12,135	¥41,038	¥40,998	¥40,674	¥42,954	¥42,582
木造家屋平均平米単価	¥17,910	¥18,634	¥18,538	¥19,513	¥20,445	¥18,867	¥19,480
非木造家屋平均平米単価	¥60,737	¥62,689	¥61,435	¥62,947	¥64,597	¥62,433	¥63,906

	平成11年度	平成12年度	平成13年度	平成14年度	平成15年度	平成16年度	平成17年度
(単位:千円)							
一般会計歳入額	40,301,793	38,330,229	39,645,205	37,940,891	37,068,658	39,890,151	41,937,454
調定額							
市民税	5,821,557	5,787,376	5,984,610	4,982,048	4,725,468	4,662,201	4,972,275
個人	4,357,600	4,124,840	4,117,939	3,868,766	3,600,174	3,439,269	3,714,710
法人	1,463,957	1,662,536	1,866,671	1,113,282	1,125,294	1,222,932	1,257,565
固定資産税	8,554,522	8,080,964	8,582,129	9,390,793	8,680,852	8,383,859	8,845,821
純固定資産税	8,410,722	7,939,293	8,443,492	9,253,175	8,545,068	8,247,074	8,712,189
土地	2,414,849	2,473,295	2,520,102	2,523,526	2,507,270	2,507,420	2,706,057
家屋	3,775,769	3,454,188	3,567,048	3,808,079	3,500,743	3,624,283	3,929,356
償却資産	2,220,104	2,011,810	2,356,342	2,921,570	2,537,055	2,115,371	2,076,776
交付金・納付金※2	143,800	141,671	138,637	137,618	135,784	136,785	133,632
軽自動車税	118,550	125,064	130,164	134,846	139,058	143,436	163,281
市たばこ税	1,066,142	1,038,855	1,019,508	1,002,279	1,018,647	1,034,076	1,038,507
鉱産税	0	0	0	0	0	0	0
特別土地保有税	32,353	30,501	17,205	12,643	0	0	0
入湯税	162,518	150,677	145,431	140,028	139,975	129,244	129,726
現年度分計	15,755,642	15,213,437	15,879,047	15,662,637	14,704,000	14,352,816	15,149,610
滞納繰越分	1,282,950	1,476,602	1,598,297	1,781,940	1,802,466	1,768,573	1,755,549
市税計	17,038,592	16,690,039	17,477,344	17,444,577	16,506,466	16,121,389	16,905,159
市税収入済額	15,495,751	14,916,990	15,558,692	15,415,924	14,538,730	14,356,879	15,204,758
徴収率	90.9%	89.4%	89.0%	88.4%	88.1%	89.1%	89.9%
収入割合	38.4%	38.9%	39.2%	40.6%	39.2%	36.0%	36.3%

評価面積(m ²)							
土地	165,716,359	165,714,630	165,726,492	165,431,723	165,378,301	165,396,380	186,332,811
田	29,274,940	29,198,717	29,184,848	29,032,091	28,974,113	28,972,549	44,327,932
畑	9,622,814	9,609,463	9,498,436	9,458,564	9,430,069	9,381,303	13,255,391
宅地	14,995,820	15,048,617	15,124,307	15,164,363	15,210,700	15,341,397	17,414,828
山林	102,741,907	102,788,211	102,932,838	102,838,402	102,830,718	102,826,897	102,220,221
原野	6,116,640	6,113,663	6,113,992	6,087,568	6,081,127	5,962,498	6,005,467
その他	2,964,238	2,955,959	2,872,071	2,850,735	2,851,574	2,911,736	3,108,972
家屋	7,216,371	7,208,486	7,276,656	7,435,255	7,507,889	7,556,375	8,231,040
木造	4,601,524	4,621,998	4,636,651	4,665,130	4,687,472	4,707,020	5,208,616
非木造	2,614,847	2,586,488	2,640,005	2,770,125	2,820,417	2,849,355	3,022,424

評価額(千円)	1,163,527,886	1,111,851,729	1,122,140,454	1,146,466,864	1,039,779,724	954,367,988	945,664,202
土地	751,719,110	737,708,620	717,907,840	687,932,191	627,978,981	566,831,097	542,002,564
田	37,901,503	36,413,226	34,386,929	32,192,777	31,591,416	26,711,337	26,335,216
畑	21,257,733	20,813,372	20,291,431	18,842,552	17,795,695	15,648,107	14,413,737
宅地	629,261,056	619,848,322	605,749,469	583,178,646	530,002,723	479,351,278	458,751,581
山林	1,532,109	1,530,974	1,530,769	1,520,066	1,501,263	1,492,963	1,469,684
原野	659,897	668,151	700,958	662,947	581,468	522,223	462,230
その他	61,106,812	58,434,575	55,248,284	51,535,203	46,506,416	43,105,189	40,570,116
家屋	261,080,452	237,541,724	245,331,280	261,325,785	240,233,160	245,987,755	266,145,914
木造	92,504,811	82,847,532	85,855,190	89,088,001	79,636,535	82,238,699	91,820,694
非木造	168,575,641	154,694,192	159,476,090	172,237,784	160,596,625	163,749,056	174,325,220
償却資産	150,728,324	136,601,385	158,901,334	197,208,888	171,567,583	141,549,136	137,515,724

宅地平均平米単価	¥41,962	¥41,190	¥40,051	¥38,457	¥34,844	¥31,246	¥26,343
木造家屋平均平米単価	¥20,103	¥17,925	¥18,517	¥19,097	¥16,989	¥17,471	¥17,629
非木造家屋平均平米単価	¥64,469	¥59,809	¥60,407	¥62,177	¥56,941	¥57,469	¥57,677

※2 平成15年4月1日 日本郵政公社発足により納付金復活

	平成18年度	平成19年度	平成20年度	平成21年度	平成22年度
(単位:千円)					(当初予算額)
一般会計歳入額	44,102,909	42,754,695	44,855,371	47,477,196	44,508,000
調定額					
市民税	5,625,689	7,005,544	6,655,302	6,239,723	5,512,312
個人	4,151,861	5,306,828	5,368,341	5,295,542	4,679,437
法人	1,473,828	1,698,716	1,286,961	944,181	832,875
固定資産税	8,682,373	8,877,415	8,782,904	9,518,060	8,073,923
純固定資産税	8,568,229	8,770,829	8,684,086	9,421,276	7,979,333
土地	2,775,088	2,783,403	2,780,870	2,742,817	2,588,437
家屋	3,692,000	3,803,369	3,896,945	3,742,544	3,788,716
償却資産	2,101,141	2,184,057	2,006,271	2,935,915	1,602,180
交付金・納付金※3	114,144	106,586	98,818	96,784	94,590
軽自動車税	186,340	194,109	200,993	207,708	211,581
市たばこ税	1,089,899	1,000,736	948,357	864,640	781,510
鉱産税	0	0	0	0	0
特別土地保有税	0	0	0	0	0
入湯税	134,097	137,673	133,920	121,095	120,673
現年度分計	15,718,398	17,215,477	16,721,476	16,951,226	14,699,999
滞納繰越分	1,348,836	1,419,468	831,209	810,887	183,001
市税計	17,067,234	18,214,965	17,552,685	17,762,113	14,883,000
市税収入済額	15,839,277	17,314,811	16,710,426	16,918,829	
徴収率	92.8%	95.1%	95.2%	95.3%	
収入割合	35.9%	40.5%	37.3%	35.6%	

評価面積 (㎡)					
土地	218,554,262	218,478,784	218,458,469	218,248,409	217,914,908
田	60,260,648	60,087,120	59,944,595	59,852,439	59,816,034
畑	14,831,799	14,808,693	14,767,662	14,600,404	14,585,459
宅地	19,895,434	20,039,522	20,182,508	20,454,059	20,489,605
山林	109,686,757	109,678,186	109,715,211	109,758,730	109,805,732
原野	6,886,898	6,879,558	6,877,592	6,791,922	6,785,629
その他	6,992,726	6,985,705	6,970,901	6,790,855	6,432,449
家屋	9,025,069	9,072,545	9,116,579	9,160,200	9,227,672
木造	5,794,966	5,803,394	5,824,962	5,851,434	5,871,319
非木造	3,230,103	3,269,151	3,291,617	3,308,766	3,356,353

評価額(千円)	932,418,455	926,818,464	909,599,080	946,775,593	856,290,263
土地	533,653,360	514,190,941	502,333,999	488,820,932	461,201,508
田	26,310,112	23,583,884	22,011,883	20,537,175	18,981,807
畑	13,239,385	11,946,145	11,180,456	10,476,747	9,514,905
宅地	452,419,529	438,557,116	429,433,918	420,112,222	397,604,022
山林	1,611,134	1,563,005	1,561,474	1,559,729	1,554,543
原野	136,155	127,751	93,489	85,282	82,937
その他	39,937,045	38,413,040	38,052,779	36,049,777	33,463,294
家屋	255,033,154	262,782,067	269,349,018	258,401,829	267,367,329
木造	91,716,626	94,834,940	97,826,713	92,961,894	95,107,581
非木造	163,316,528	167,947,127	171,522,305	165,439,935	172,259,748
償却資産	143,731,941	149,845,456	137,916,063	199,552,832	127,721,426

宅地平均平米単価	¥22,740	¥21,885	¥21,278	¥20,539	¥19,405
木造家屋平均平米単価	¥15,827	¥16,341	¥16,794	¥15,887	¥16,199
非木造家屋平均平米単価	¥50,561	¥51,373	¥52,109	¥50,000	¥51,323

※3 平成19年10月1日 日本郵政公社の民営化により平成20年度から納付金廃止

3 市町村廃置分合の沿革概念図

町村制施行直前		町村制施行時	明治・大正期	昭和の大合併時		現 在						
大沼郡	本郷村	本郷村	本郷町	本郷町 (S29.11.1) (合併)	本郷町 (S30.4.1) (境界変更) (一部を会津若松市に編入)	会津本郷町 (H4.4.1) (名称変更)	会津美里町 (H17.10.1) (会津高田町及び新鶴村と合併)					
	氷玉村	氷玉岡村	玉路村 (T14.6.10) (合併)									
	福重岡村											
	大石村	川路村 (M22.4.1) (合併)	若松市 (M32.4.1) (市制施行)					若松市 (S26.4.1) (編入合併)	会津若松市 (S30.4.1) (境界変更) (本郷町の一部(大字小谷)を編入)	会津若松市 ・北会津村 合併検討協議会 (H15.1.20) (任意協議会設置)	会津若松市 ・河東町 ・湯川村 合併協議会 (H16.4.1) (法定協議会設置)	
	穂馬村											
	小谷村											(合併)
若松桂林寺町 他82町	若松町 (M22.4.1) (合併)※1			若松市 (M32.4.1) (市制施行)	若松市 (S26.4.1) (編入合併)	会津若松市 ・北会津村 合併検討協議会 (H15.1.20) (任意協議会設置)	会津若松市 ・河東町 ・湯川村 合併協議会 (H16.4.1) (法定協議会設置)					
始村	栄和村 (M22.4.1) (合併)	町北村 (M36.6.3) (分割) ※2	高野村 (M36.6.3) (分割)	会津若松市 (S30.1.1) (若松市に編入合併) (名称変更)	会津若松市 (S30.4.1) (境界変更) (本郷町の一部(大字小谷)を編入)	会津若松市 ・北会津村 合併協議会 (H15.8.9) (法定協議会設置)	法定協議会から湯川村離脱 (H16.11.8) (法定協議会承認)					
中沢村												
石堂村												
藤室村												
上荒久田村								※2	※3			
中沼村												
木流村												
柳川村												
界沢村												
上高野村												
黒川村	神指村 (M22.4.1) (合併)	一箕村 (M24.2.13) (名称変更)	会津若松市 (S30.1.1) (若松市に編入合併) (名称変更)	会津若松市 (S30.4.1) (境界変更) (本郷町の一部(大字小谷)を編入)	市村の廃置分合 総務省告示第608号 (H16.7.22) (H16.11.1効力発生)	市町の廃置分合 総務省告示第849号 (H17.8.8) (H17.11.1効力発生)						
高瀬村												
高久村												
南四合村												
中四合村												
北四合村												
共和村	湊村 (M22.4.1) (合併)	門田村 (M22.4.1) (合併)	会津若松市 (S30.1.1) (若松市に編入合併) (名称変更)	会津若松市 (S30.4.1) (境界変更) (本郷町の一部(大字小谷)を編入)	市村の廃置分合 総務省告示第608号 (H16.7.22) (H16.11.1効力発生)	市町の廃置分合 総務省告示第849号 (H17.8.8) (H17.11.1効力発生)						
赤井村												
静潟村												
平潟村												
原村												
八幡村	蚕養村 (M22.4.1) (合併)	一箕村 (M24.2.13) (名称変更)	会津若松市 (S30.1.1) (若松市に編入合併) (名称変更)	会津若松市 (S30.4.1) (境界変更) (本郷町の一部(大字小谷)を編入)	市村の廃置分合 総務省告示第608号 (H16.7.22) (H16.11.1効力発生)	市町の廃置分合 総務省告示第849号 (H17.8.8) (H17.11.1効力発生)						
鶴賀村												
亀賀村												
松長村												
八角村												
上蚕養村												
金堀村												
黒岩村							門田村 (M22.4.1) (合併)	一箕村 (M24.2.13) (名称変更)	会津若松市 (S30.1.1) (若松市に編入合併) (名称変更)	会津若松市 (S30.4.1) (境界変更) (本郷町の一部(大字小谷)を編入)	市村の廃置分合 総務省告示第608号 (H16.7.22) (H16.11.1効力発生)	市町の廃置分合 総務省告示第849号 (H17.8.8) (H17.11.1効力発生)
御山村												
面川村												
日吉村※1												
年貢町村※1	※3											
中野村												
徳久村												
飯寺村	※5											
堤沢村												
一ノ堰村												
上三寄村	大戸村 (M22.4.1) (合併)	門田村 (M22.4.1) (合併)	会津若松市 (S30.1.1) (若松市に編入合併) (名称変更)	会津若松市 (S30.4.1) (境界変更) (本郷町の一部(大字小谷)を編入)	市村の廃置分合 総務省告示第608号 (H16.7.22) (H16.11.1効力発生)	市町の廃置分合 総務省告示第849号 (H17.8.8) (H17.11.1効力発生)						
雨屋村												
高川村												
大川村												
上小塩村												
芦牧村												
石山村	東山村 (M22.4.1) (合併)	門田村 (M22.4.1) (合併)	会津若松市 (S30.1.1) (若松市に編入合併) (名称変更)	会津若松市 (S30.4.1) (境界変更) (本郷町の一部(大字小谷)を編入)	市村の廃置分合 総務省告示第608号 (H16.7.22) (H16.11.1効力発生)	市町の廃置分合 総務省告示第849号 (H17.8.8) (H17.11.1効力発生)						
湯川村												
湯本村												

北 会 津 郡	和泉村	荒井村 (M22.4.1) (合併)	荒館村 (S28.4.1) (合併)	北会津村 (S31.5.1) (合併)	会津若松市 (H16.11.1) (会津若松市に 編入合併)
	三伏村				
	和合村				
	中石村				
	真宮村				
	蟹川村				
	下荒井村				
	伊和保村	館ノ内村 (M22.4.1) (合併)	川南村 (S25.8.1) (境界変更) (一部を本郷町 に編入) ※4 ※5	※6	※7
	二方村				
	宮袋村				
	新庄村				
	鷺林村				
	古館村	川南村 (M22.4.1) (合併)	※4 ※5	※6	会津美里町
	宮木村				
麻島村					
柏原村					
上米塚村					
下米塚村					
上荒井新田村	本郷町 (S25.8.1一部編入) ※4 ※6				
河 沼 郡	八田村	日橋村 (M22.4.1) (合併)	河東村 (S32.4.1) (合併)	河東町 (S53.4.1) (町制施行)	会津若松市 (H17.11.1) (会津若松市に 編入合併)
	広田村				
	倉橋村				
	金田村				
	東長原村				
	浅山村				
	南高野村				
	郡山村	堂島村 (M22.4.1) (合併)	※4 ※5	※6	会津美里町
	代田村				
	谷沢村				
	岡田村				
	大田原村				
	広野村				
熊野堂村	福島村	※4 ※5	※6	会津美里町	
福島村					

上の図以外の境界変更(耕地整理等による等積交換等であるものを除く)

- ※1 M22. 4. 1 合併に際し、日吉村の一部(字柳原境ほか)及び年貢町村の一部(字常慶寺ほか)を若松町に編入
- ※2 S12. 4. 1 町北村の一部(大字石堂字柞木ほか、大字上荒久田字田村前ほか、大字藤室字七日町北ほか)を若松市に編入
- ※3 S27. 1. 1 門田村の一部(大字年貢町字稲荷前の一部)を若松市に編入
- ※4 S28. 4. 1 川南村の一部(大字宮木字餓鬼杉南、字餓鬼杉東の各一部)を本郷町に編入
- ※5 S29. 4. 1 門田村の一部(大字飯寺字上大川向、字中大川向及び字下大川向)を川南村に編入
- ※6 S31. 11. 1 北会津村の一部(大字宮木字松堰ほか、大字上米塚字上野川原ほか)を本郷町に編入
- ※7 H7. 10. 1 会津高田町の一部(大字新田の一部)を北会津村に編入

資料:『福島県報、官報』

『福島縣市町村沿革』福島縣(S31. 5)

『会津若松史 第12巻(資料便覧編)』会津若松市(S42. 11. 5)

『福島県の地名(日本歴史地名大系第7巻)』平凡社(H5. 6. 15)

『福島県庁ホームページ(ふくしま統計情報ボックス)』

平成22年度 市税概要

平成22年11月

編集 〒965-8601 会津若松市東栄町3番46号

会津若松市財務部税務課

電話 0242-39-1222
FAX 0242-39-1421
Email zeimu@tw.city.aizuwakamatsu.fukushima.jp

会津若松市財務部納税課

電話 0242-39-1406
FAX 0242-39-1407
Email nouzei@tw.city.aizuwakamatsu.fukushima.jp

会津若松市HP

URL <http://www.city.aizuwakamatsu.fukushima.jp/>
